

OECD Hizmet Ticareti Kısıtlayıcılık Endeksi (STRI)

TÜRKİYE – 2020

Önemli bulgular

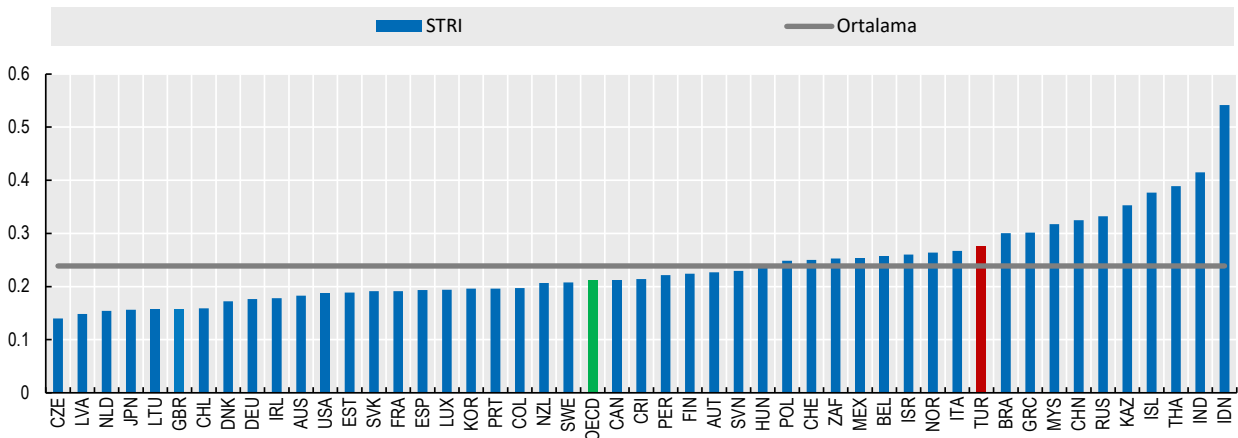
- Türkiye'nin 2020 yılı STRI değeri, göstergenin mevcut olduğu diğer ülkelere kıyasla nispeten yüksektir.
- 2020 yılında yapılan önemli reformlar arasında, pek çok sektörde sınır ötesi hizmet sağlanması için yerel mevcudiyet şartının getirilmesi de yer alıyor. Ayrıca, 2019-2020 yılları arasında ticari vize alma işlemlerinin süresinin önemli ölçüde kısaldığı kaydedilmiştir.
- Demiryolu taşımacılığı Türkiye'deki en açık muhasebe hizmetleri ise en kısıtlı sektördür.
- Bazı politika alanlarında hizmet ticaretinin önündeki engellerin, örneğin profesyonel hizmetlerde insanların dolaşımının önündeki engellerin, daha da azaltılması konusunda azımsanmayacak bir faaliyet alanı yer almaktadır.

Öneri

- İnovasyon ve teknolojinin benimsenmesi, bilgiyi dünyaya taşıyan ağlara, insanlara, ürünlere ve hizmetlere erişime bağlıdır. Bu bağlamda, Türkiye hizmet ticaretinde daha açık pazarlardan faydalanabilir.

Türkiye'nin 2020 yılı STRI endeksi, OECD ortalamasının üzerinde ve STRI örneğindeki diğer ülkelere göre nispeten yüksektir (Şekil 1). Gösterge 2019'dan bu yana hafif düşüş göstermiştir.

Şekil 1. Ülkelerin STRI ortalamaları, 2020



Not: STRI endeksi 0 ile 1 arasında bir değer alır 1 en kısıtlayıcı olanı gösterir. STRI veritabanı kayıtları En Çok Kayrılan Ülke temelinde ölçülür. Havayolu taşımacılığı ve karayolu yük taşımacılığı sadece ticari işletmeleri kapsamaktadır (beraberindeki insan hareketleriyle birlikte). Endeksler, 31 Ekim 2020 tarihi itibarıyla yürürlükteki kanun ve mevzuatlar esas alınarak hazırlanmıştır. STRI mevzuat veritabanı 37 OECD ülkesini, Brezilya, Çin, Kosta Rika, Hindistan, Endonezya, Kazakistan, Malezya, Peru, Rusya, Güney Afrika ve Tayland'ı kapsar.

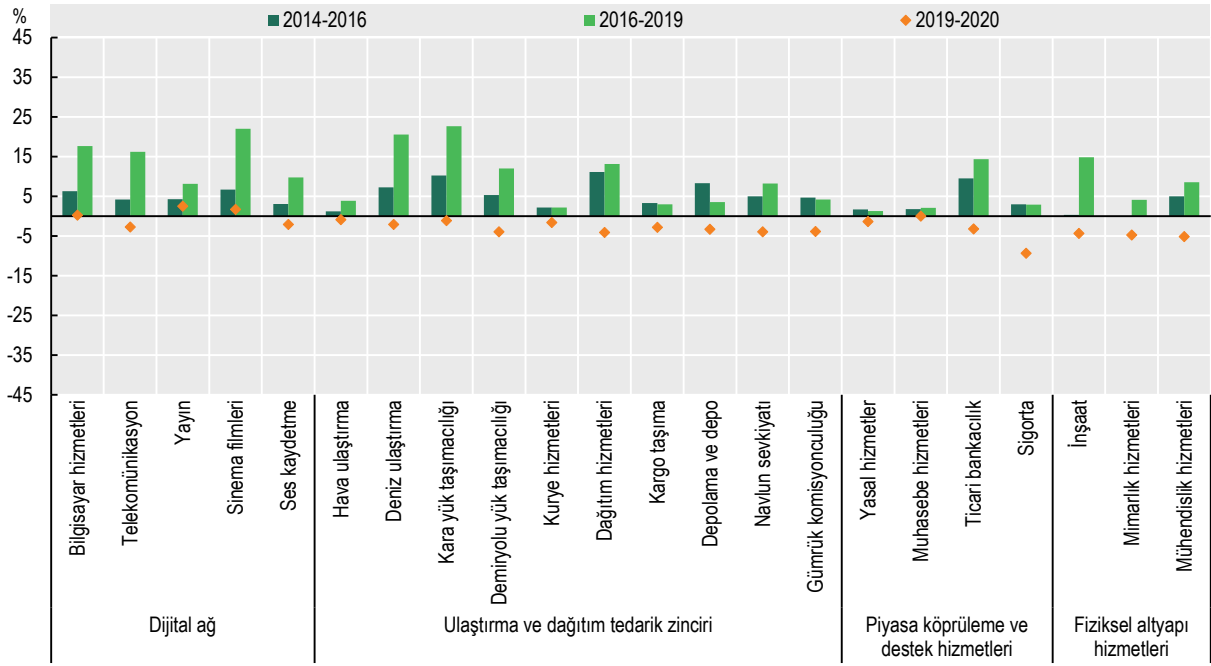
Kaynak: OECD STRI ve TİVA veritabanları (2020).

2020 endeksi, büyük ölçüde, birden fazla sektöre uygulanan genel düzenlemelerle açıklanabilir. Şirket içi transfer olan çalışanlar, sözleşmeli hizmet tedarikçileri veya bağımsız hizmet tedarikçileri olarak geçici süreli hizmet vermek isteyen yabancı uyruklulara verilen çalışma izinleri işgücü piyasası testine tabi tutulurlar. Bu kişilerin kalış süreleri de ilk giriş izni tarihinden itibaren 12 ay ile sınırlıdır. Kamu ihale piyasası yabancı ihale katılımcılarına tam olarak açık değildir ve bazı verilerin yerel olarak depolanması gerekmektedir.

Ayrıca, sektöre özel kısıtlamalar Türkiye'nin STRI endeksine katkıda bulunmaktadır. Muhasebe ve denetimde, uygulama ruhsatı için Türk vatandaşlığı gerekir. Muhasebe ve denetim firmalarını yalnızca lisanslı uzmanlar yönetebiliyor veya yönetim kuruluna katılabiliyor. Diğer uzmanlarla ticari ortaklıkların kurulmasına izin verilmiyor. Herhangi bir geçici ruhsatlandırma bulunmuyor, bu da pratikte pazarın üçüncü ülke hizmet sağlayıcılarına kapalı olmasına neden oluyor. Kurye hizmetlerinde, devletin sahip olduğu ve yönettiği posta operatörü mektup, gazete ve küçük parsellerin teslimatında tekel konumunda ve bu durum mektup bölümünü özel sektörden rakiplere kapatıyor.

Türkiye'de hizmet ticareti konusundaki mevzuat 2014-2016 ve 2016-2019 yılları arasında daha kısıtlayıcı hale geldi (Şekil 2). Vize işlem sürelerinin kısalması nedeniyle, 2019-2020 yılları arasında birçok sektörde hizmet ticaretine yönelik engellerin azaldığı kaydedilmiştir.

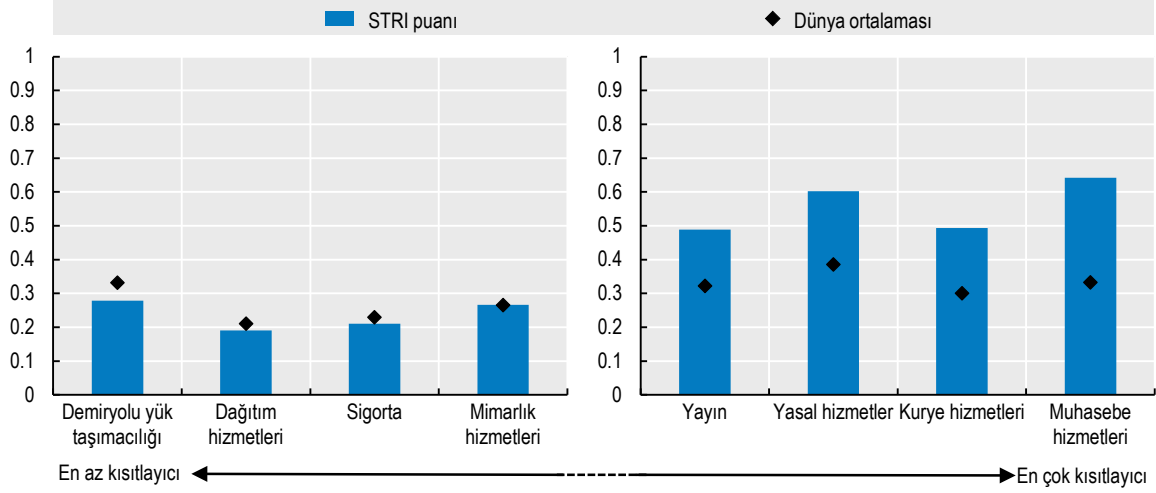
Şekil 2. Türkiye'de STRI puanlarının sektörlere göre gelişimi



Hizmet Ticareti Kısıtlayıcılık Endeksi, 2014-2016, 2016-2019 ve 2019-2020 dönemlerinde yüzdelerdeki değişimi
Kaynak: OECD STRI veritabanı (2020).

Demiryolu yük taşımacılığı, sigorta, denizyolu taşımacılığı ve mimarlık hizmetleri, tüm ülkelerdeki ortalama STRI endeksine göre en düşük puana sahip sektörlerdir (Şekil 3). Yayın, yasal hizmetler, kurye hizmetleri ve muhasebe hizmetleri, tüm ülkelerdeki ortalama STRI endekslerine göre en yüksek puanı alan sektörlerdir.

Şekil 3. Sektörel dağılım –Türkiye’de en az ve en çok kısıtlanan sektörler



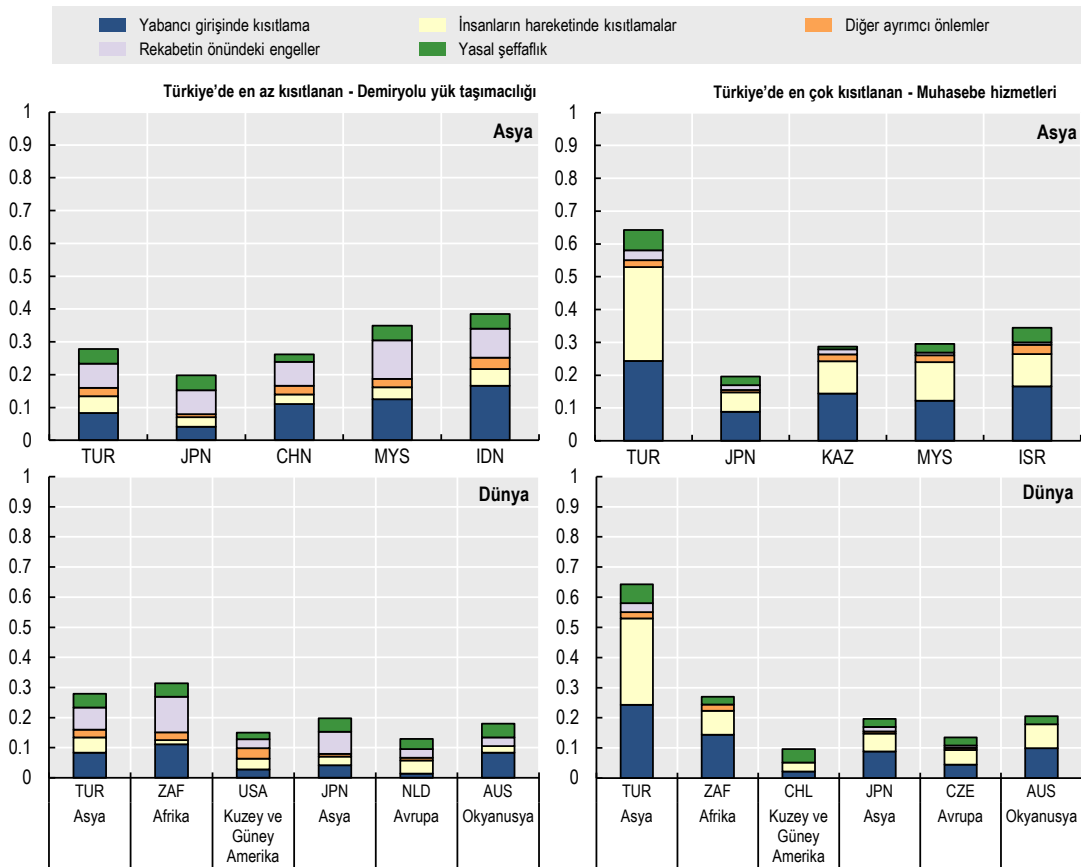
Not: Seçim, sektörlerin puanının dünya ortalama puanından yüzde olarak ne kadar farklı olduğu esas alınarak yapıldı

yani; $(STRİ_{ülke, sektör} - STRİ_{dünya ortalama, sektör}) / STRİ_{dünya ortalama, sektör}$

Kaynak: OECD STRİ veritabanı (2020).

Demiryolu yük taşımacılığı hizmetleri, Asya ve diğer en iyi performans gösteren şirketlerle kıyaslandığında, Türkiye’de en az kısıtlanan hizmet sektörü, muhasebe hizmetleri ise en kısıtlı sektördür (Şekil 4).

Şekil 4. Asya ve Dünyanın en iyi performans gösterenleri ile karşılaştırıldığında Türkiye

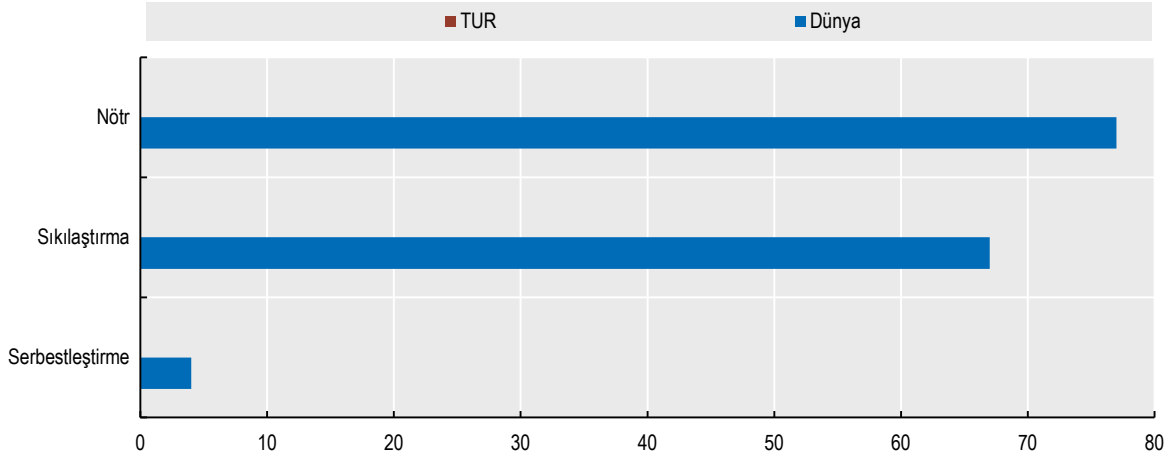


Kaynak: OECD STRİ veritabanı (2020).

Özel odak: COVID-19 ile ilgili tedbirlerin hizmet düzenlemelerinin kısıtlanmasına etkisi

Türkiye, COVID-19 krizine karşı çeşitli önlemler almış olsa da, bunlar ya geçici niteliktedir ya da STRI veritabanında dikkate alınan önlemlerle doğrudan ilişkili değildir. Birçok ülke COVID-19 şokunun ardından yatırım tarama süreçlerini veya vize şartlarını sıkılaştırarak düzenleyici çerçevelerini sıkılaştırmıştır (Şekil 5).

Şekil 5. Türkiye’de ve dünyada COVID-19 önlemleri



Kaynak: OECD STRI veritabanı (2020).

Önemli reformlar

2020 yılında, bilgisayar hizmetleri, sinemacılık, ses kaydı ve yayıncılık hizmetlerinde sınır ötesi hizmetlerin sağlanması için Türkiye’de yerel bir işletmenin kurulması zorunluluk haline geldi. Ayrıca, 2019 ve 2020 yılları arasında iş vizesi işlem süresi 15 günden 4 güne düşürülmüştür. Ticari bankacılık sektöründe, denetim kurumunun başkanlarının görev süresi 2018 yılında beş yıldan dört yıla düşürülmüştür. Ayrıca telekomünikasyonda 2019 yılında yürürlüğe giren bir düzenleme ile, iletişim hizmeti sağlayıcıları artık Türkiye’de internet takas noktaları kurmakla yükümlüdür. 2019 yılında getirilen yeni kuralların ardından, bilgisayar hizmetleri ve muhasebe hizmetleri gibi çeşitli sektörlerde bazı verilerin yerel olarak depolanması gerekmektedir.

Daha Fazla Bilgi

» Tüm ülke ve sektör notlarını içeren interaktif STRI araçlarına OECD web sitesinden erişilebilir:

<http://oe.cd/stri>

» Hizmet ticareti politikaları ve bunların etkisi hakkında daha fazla bilgiye buradan ulaşabilirsiniz: [Hizmet Ticareti Politikaları ve Küresel Ekonomi](#)

» Her türlü sorunuz için OECD Ticaret ve Tarım Müdürlüğü ile şu e-posta adresinden iletişime geçebilirsiniz: stri.contact@oecd.org