

Índice de restritividade no comércio de serviços (STRI) da OCDE

BRASIL – 2020

Principais conclusões

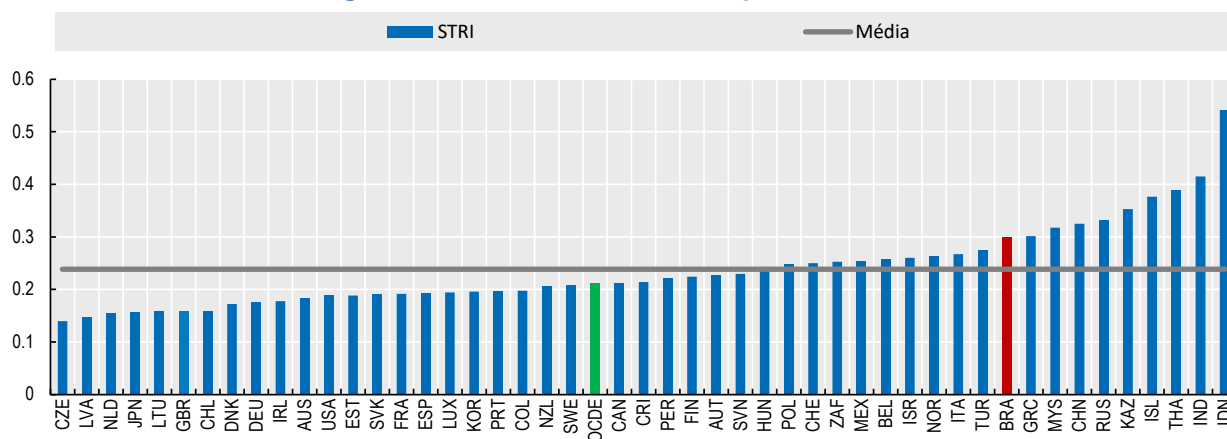
- O índice STRI de 2020 do Brasil é relativamente alto em comparação com outros países incluídos na amostra do STRI. No entanto, diminuiu em comparação a 2019, devido a reformas regulatórias em diferentes setores.
- As principais reformas de 2020 incluem a aplicação de requisitos iguais para que bancos nacionais e estrangeiros e provedores de seguros possam obter uma licença, bem como o teste de supressão de necessidades econômicas para bancos comerciais. Por fim, o Brasil adotou uma Lei Geral de Proteção de Dados que permite transferências internacionais de dados pessoais se houver salvaguardas específicas em vigor.
- O Brasil demonstrou um progresso significativo na liberalização dos seus ramos de serviços nos últimos anos, especialmente no transporte aéreo e nos serviços financeiros.
- Apesar do progresso nos esforços de liberalização do comércio, os serviços de entrega, os bancos comerciais e os filmes são setores que permanecem amplamente restritos a prestadores de serviços estrangeiros.

Recomendação

- A inovação e a adoção de tecnologia dependem do acesso ao conhecimento e às redes, pessoas, bens e serviços que transportam o conhecimento ao redor do mundo. Nesse contexto, o Brasil poderia se beneficiar de mercados mais abertos para o comércio de serviços.

O índice STRI de 2020 do Brasil é relativamente alto em comparação com outros países incluídos na amostra do STRI, mas diminuiu em relação a 2019 (Figura 1).

Figura 1. Índice STRI médio entre países em 2020



Nota: Os índices do STRI assumem valores entre zero e um, sendo o valor um o mais restritivo. O banco de dados do STRI registra as medições com base na regra das Nações Mais Favorecidas. Os transportes aéreos e rodoviários abrangem apenas os estabelecimentos comerciais (incluindo a circulação de pessoas). Os índices são baseados nas leis e regulamentos em vigor em 31 de outubro de 2020. O banco de dados regulatório do STRI cobre os 37 países da OCDE, Brasil, China, Costa Rica, Índia, Indonésia, Cazaquistão, Malásia, Peru, Rússia, África do Sul e Tailândia.

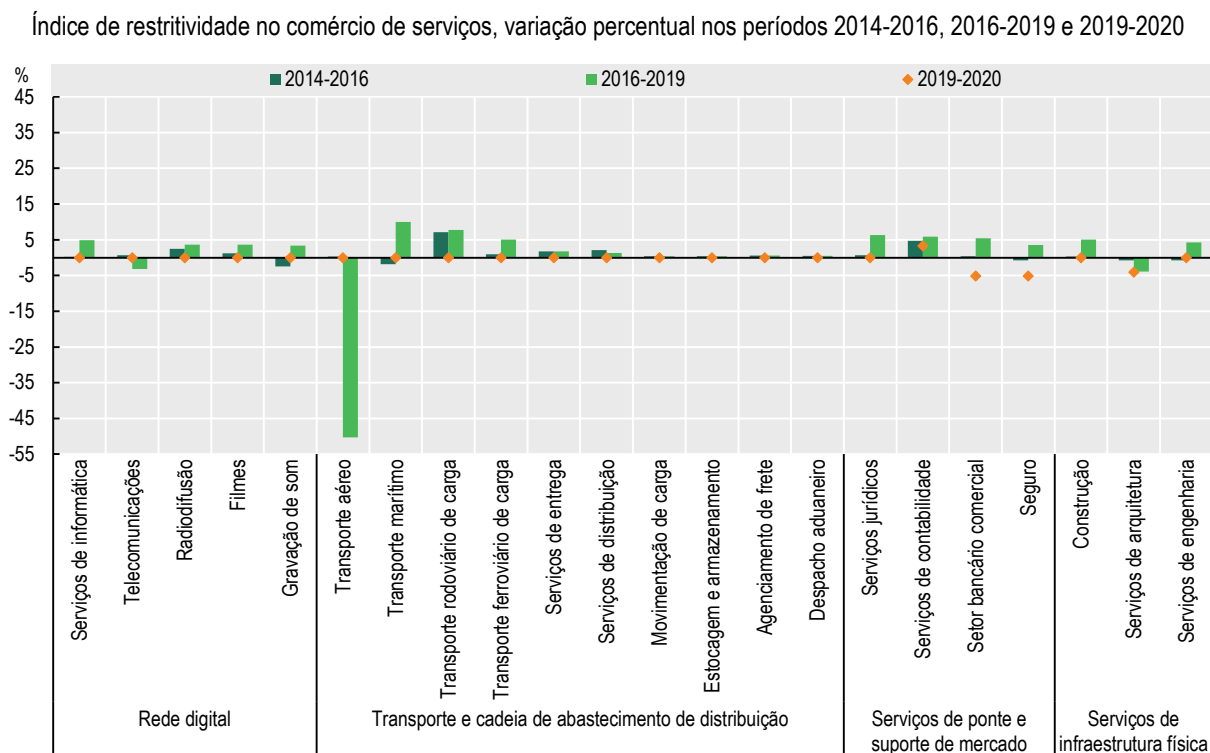
Fonte: Bases de dados do STRI e do TIVA da OCDE (2020).

O índice de 2020 é parcialmente devido a regulamentações rigorosas de toda a economia, incluindo a necessidade de aprovação específica do governo federal para estabelecer uma filial estrangeira no país, testes de mercado de trabalho que restringem a movimentação de pessoas e a exigência de que pelo menos dois terços da força de trabalho de uma empresa brasileira seja composta por cidadãos brasileiros.

Além disso, as restrições que se aplicam aos principais setores de serviços estratégicos, como serviços de entrega, banco comercial e filmes, contribuem para a pontuação elevada. Por exemplo, a admissão de participantes estrangeiros no setor bancário está sujeita à aprovação prévia das autoridades brasileiras com base em acordos internacionais, reciprocidade ou interesse nacional, e a prestação de serviços bancários transfronteiriços não é permitida. Para o setor de serviços de correio expresso, embora os serviços de entrega expressa operem de forma competitiva, a ausência de processamento alfandegário antes da chegada e de um regime geral *de minimis* afeta os serviços transfronteiriços. São necessários conteúdos nacionais e cotas para filmes e radiodifusão, contribuindo, portanto, para aumentar a pontuação nesses setores.

Nos últimos anos, o Brasil vem introduzindo reformas progressivamente, contribuindo para facilitar as condições para o comércio e os investimentos em diversos setores (Figura 2). Os níveis mais elevados de liberalização foram registrados no setor de transporte aéreo em 2018, enquanto reformas mais moderadas ocorreram no período 2019-2020.

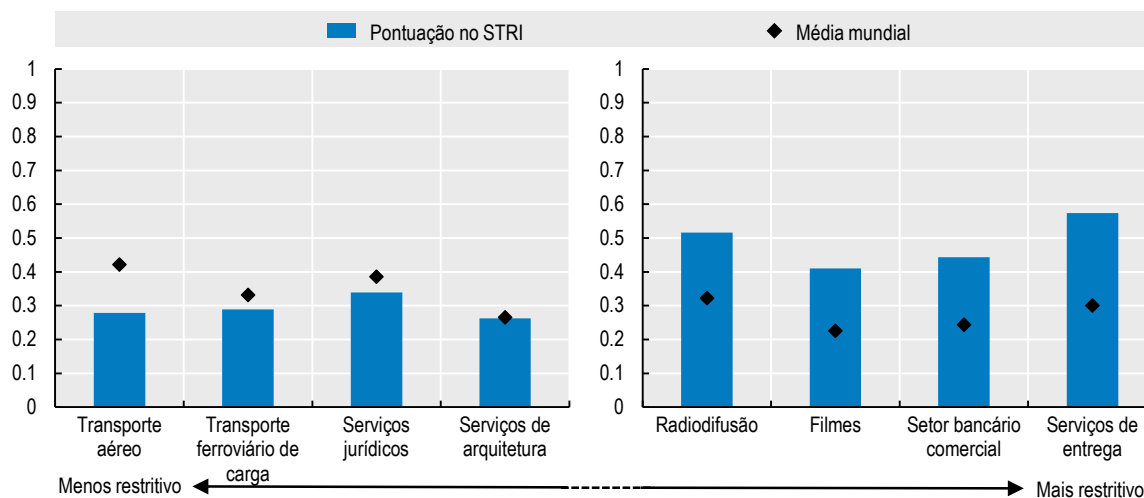
Figura 2. Evolução das pontuações no STRI por setores no Brasil



Fonte: Bases de dados do STRI da OCDE (2020).

Transporte aéreo, transporte ferroviário de carga, serviços jurídicos e serviços de arquitetura são os setores com a pontuação mais baixa em relação ao STRI médio em todos os países (Figura 3). Radiodifusão, filmes, banco comercial e serviços de entrega são os setores com a pontuação mais alta em relação ao STRI médio em todos os países.

Figura 3. Divisão por setor – Os setores menos e mais restritos no Brasil



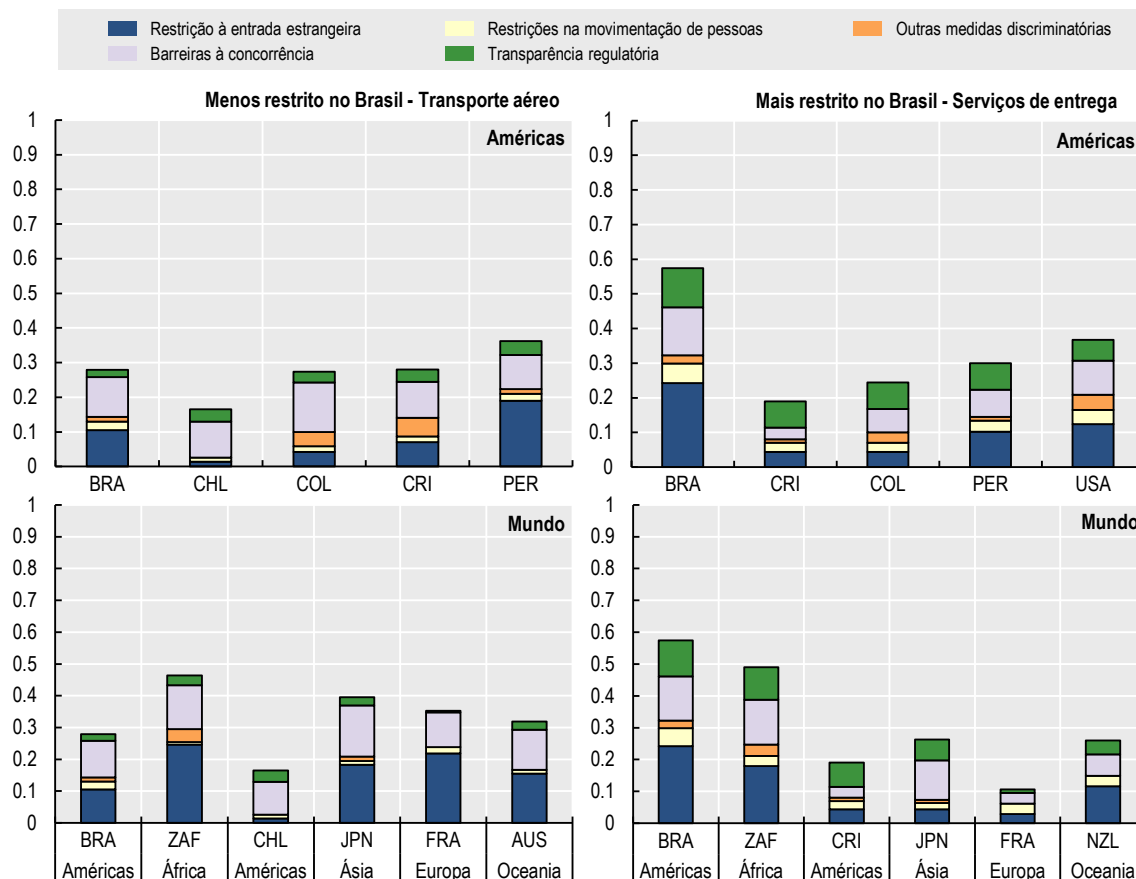
Nota: A seleção foi feita com base na distância entre a pontuação dos setores e a pontuação média mundial, calculada como uma diferença percentual

ou seja, $(STRIPaís, setor - STRImédia mundial, setor) / STRImédia mundial, setor$

Fonte: Bases de dados do STRI da OCDE (2020).

O transporte aéreo é o setor de serviços menos restrito no Brasil em comparação com as Américas e com os de melhor desempenho de outros lugares, enquanto os serviços de entrega são os mais restritos (Figura 4).

Figura 4. Brasil em comparação com o melhor desempenho das Américas e do mundo

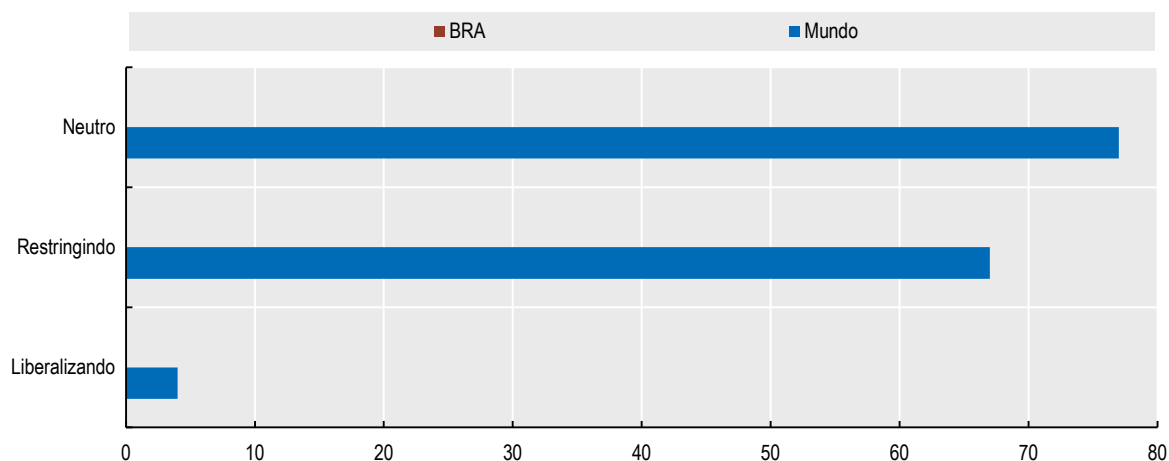


Fonte: Bases de dados do STRI da OCDE (2020).

Foco especial: Impacto das medidas relacionadas à covid-19 no rigor dos regulamentos de serviços

Embora o Brasil tenha adotado várias medidas em resposta à crise da covid-19, elas eram de natureza temporária ou não diretamente relevantes para as medidas consideradas na base de dados do STRI. Muitos países endureceram sua estrutura regulatória após o choque da covid-19, restringindo seu processo de seleção de investimentos ou seus requisitos de visto (Figura 5).

Figura 5. Medidas relacionadas à covid-19 no Brasil e no mundo



Fonte: Bases de dados do STRI da OCDE (2020).

Principais reformas

Em 2020, o Brasil facilitou as condições de licenciamento para bancos estrangeiros e provedores de seguros, nivelando o campo de atuação em comparação com provedores de serviços financeiros nacionais. Uma nova legislação para a privacidade de informações, a Lei Geral de Proteção de Dados Pessoais entrou em vigor em setembro de 2020. A nova lei prevê a possibilidade de transferência de dados pessoais para o exterior se certas salvaguardas do setor privado estiverem em vigor. Em dezembro de 2018, novas leis foram introduzidas, permitindo que investidores estrangeiros detenham e controlem 100% das ações com direito a voto de uma companhia aérea brasileira que opere rotas de tráfego doméstico e/ou internacional. Em 2019, as recentes mudanças na política dos serviços de distribuição removeram os limites superiores do horário de funcionamento das lojas.

Mais informações

» Acesse todas as notas por país e setor e as ferramentas interativas do STRI no site da OCDE em <http://oe.cd/stri>

» Leia mais sobre as políticas de comércio de serviços e seus impactos em [Políticas de comércio de serviços e a economia global](#)

» Entre em contato com a Diretoria de Comércio e Agricultura da OCDE, enviando suas perguntas pelo e-mail stri.contact@oecd.org