

ÉCHANGE DE RENSEIGNEMENTS SUR DEMANDE

Calendrier du second cycle d'évaluations, 2016-2027

(Dernière mise à jour : 8 avril 2024)

Le calendrier initial des examens de second cycle sur la mise en œuvre de la norme de transparence et d'échange de renseignements sur demande (ERD) a été adopté par le Forum mondial en octobre 2015. **Le calendrier des examens indique le trimestre au cours duquel l'examen du second cycle de chaque juridiction commencera.** Le processus d'évaluation dure environ un an. Jusqu'à mi-2019, tous les examens ont combiné l'évaluation du cadre juridique ainsi que de la mise en œuvre de ce cadre dans la pratique pour chaque juridiction évaluée. À partir de la mi-2019, plusieurs examens ont été divisés en deux phases, avec une Phase 1 d'examen sur dossier du cadre juridique, puis une Phase 2 avec visite sur place pour évaluer la mise en œuvre de ce cadre dans la pratique (et toute modification de ce cadre). Cette approche par étapes a été principalement déclenchée par la crise sanitaire mondiale résultant de la pandémie de COVID-19, qui a empêché les visites sur place et les examens complets d'avoir lieu. Depuis 2021, certains examens peuvent également être échelonnés lorsque les juridictions n'ont pas ou peu d'expérience en matière d'échange de renseignements sur demande, et que plus de temps leur est alloué pour acquérir de l'expérience avant la mise en place de la Phase 2.

Les rapports d'examen sont discutés et approuvés par le groupe d'évaluation par les pairs avant d'être finalement adoptés par l'ensemble des membres du Forum mondial.

Le groupe d'examen par les pairs du Forum mondial a approuvé les demandes de plusieurs juridictions de faire l'objet d'examens supplémentaires pour évaluer les progrès réalisés dans la mise en œuvre de la norme. Ces examens comprendront une visite sur place. Leur lancement prévu est indiqué ci-après entre parenthèses : Belize (Q1 2025), Îles Vierges britanniques (T1 2024), Seychelles (T1 2025) et Vanuatu (T4 2024).

2016		2017				2018			
T1+T2	T3+T4	T1	T2	T3	T4	T1	T2	T3	T4
Australie	Allemagne	Bahamas	Estonie	Japon	Aruba	Autriche	Anquilla	Andorre	Barbade
Bermudes	Canada	Belgique	États-Unis	Philippines	Bahreïn	Brésil	Arabie saoudite	Costa Rica	Brunei Darussalam
Îles Caïmanes	Curaçao	France	Guernesey	Royaume-Uni	Indonésie	Hong Kong (Chine)	Botswana	Émirats arabes unis	Seychelles
Irlande	Danemark	Ghana	Hongrie	Singapour	Kazakhstan	Liechtenstein	Croatie	Îles Marshall	Suisse
Maurice	Inde	Île de Man	Jamaïque Suppl.		Macédoine du Nord	Luxembourg	Espagne	Libéria	
Norvège	Jamaïque	Italie	Nouvelle-Zélande		Pays-Bas	Macao (Chine)	Guatemala	Panama	
	Jersey	Monaco	Saint-Marin		Saint-Kitts-et-Nevis		Îles Turques et Caïques	Pérou	
	Qatar						Liban	République dominicaine	
							Malaisie	Samoa	
							Micronésie*	Tunisie	
							Nauru		
							Vanuatu		

Notes :

* Les États Fédérés de Micronésie ne sont pas membre du Forum mondial mais ont été identifiés comme étant une juridiction pertinente pour ses travaux.

2019				2020				2021			
T1	T2	T3	T4	T1+T2	T3	T4	T1	T2	T3	T4	
Chili	Chypre*	Antigua-et-Barbuda Phase 1**	Afrique du Sud Phase 1**	En raison de la crise sanitaire mondiale due à la pandémie de COVID-19, aucun examen par les pairs n'a débuté au cours du premier semestre de 2020.	Tanzanie Phase 1**	Côte d'Ivoire Phase 1**	El Salvador Phase 1**	Finlande	Arménie Phase 1	Barbade Suppl.	
Chine (Rép. populaire de)	Korea	Dominique	Argentine Phase 1**		Îles Vierges britanniques	Équateur Phase 1	Islande	Îles Cook Phase 1**	Koweït Phase 1		
Curaçao Suppl.	Gibraltar	Malte	Ukraine Phase 1**		Kenya Phase 1**	Gabon Phase 1**	Israël Phase 1**	Maroc	Maldives Phase 1**		
Papouasie-Nouvelle-Guinée	Grèce	République slovaque			Moldova Phase 1**	Portugal	Pologne Phase 1**	Pakistan Phase 1**	Mexique		
Uruguay		Russie Phase 1**					Sint Maarten Phase 1**	Slovénie	Sainte-Lucie		
							Suède Phase 1**		Türkiye		

Notes :

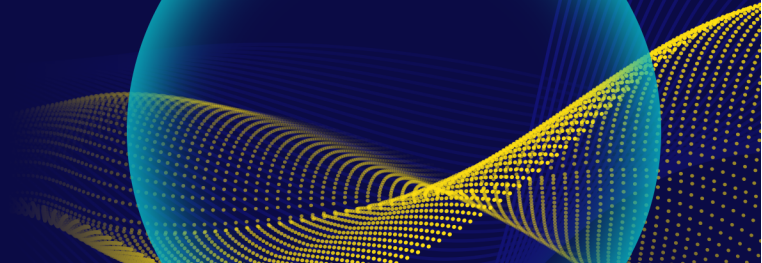
* Note de la République de Türkiye : Les informations figurant dans ce document qui font référence à « Chypre » concernent la partie méridionale de l'île. Il n'y a pas d'autorité unique représentant à la fois les Chypriotes turcs et grecs sur l'île. La Türkiye reconnaît la République Turque de Chypre Nord (RTCN). Jusqu'à ce qu'une solution durable et équitable soit trouvée dans le cadre des Nations Unies, la Türkiye maintiendra sa position sur la « question chypriote ». Note de tous les États de l'Union européenne membres de l'OCDE et de l'Union européenne : La République de Chypre est reconnue par tous les membres des Nations Unies sauf la Türkiye. Les informations figurant dans ce document concernent la zone sous le contrôle effectif du gouvernement de la République de Chypre.

** En raison de la crise sanitaire mondiale due à la pandémie de COVID-19, ces évaluations ont été limitées à la phase 1 des évaluations sur le cadre juridique car les conditions sanitaires ne permettaient pas d'effectuer une évaluation complète. La phase 2 sur la mise en œuvre de la norme dans la pratique aura lieu à un stade ultérieur.

2022				2023				2024			
T1	T2	T3	T4	T1	T2	T3	T4	T1	T2	T3	T4
Afrique du Sud Combiné	Argentine Combiné	Anguilla Suppl.	Bulgarie	Botswana Suppl.	Bosnie-Herzégovine	Azerbaïdjan	Burkina Faso Phase 1	Îles Vierges britanniques Suppl.	Arménie Phase 2	Cabo Verde	Algérie
Albanie	Belize	Antigua-et-Barbuda Combiné	Égypte	Cameroun	Équateur Phase 2	Colombie	Côte d'Ivoire Phase 2	Mongolie Phase 1	Eswatini Phase 1	Guinée	Bénin
Îles Féroé	Groenland	Dominique Suppl.	Kenya Phase 2	Géorgie	Grenade Phase 1	Djibouti Phase 1	Honduras Phase 1		Jordanie Phase 1	Namibie	Cambodge
Nicaragua*	Lésotho Phase 1	Lettonie	Malte Suppl.	Israël Phase 2	Lituanie	Guyana Phase 1	Madagascar Phase 1		Oman Combiné	Palau	Îles Cook Phase 2
Nigéria	Paraguay Phase 1	Serbie	Mauritanie Phase 1	Roumanie	Moldavie Phase 2	Sénégal	Rwanda Phase 1		Trinité-et-Tobago		Vanuatu Suppl.
Tchéquie	St Vincent-et-les-Grenadines	Seychelles Suppl.	Pakistan Combiné	Sint Maarten Phase 2	Monténégro				Viet Nam Combiné		
	Togo Phase 1	Suède Phase 2	Pologne Combiné		Ouganda						
	(Ukraine Phase 2)	Thaïlande									

Note :

* Le Nicaragua n'est pas membre du Forum mondial mais a été identifié comme partenaire pertinent dans le cadre des activités du Forum mondial.



2025				2026				2027			
T1	T2	T3	T4	T1	T2	T3	T4	T1	T2	T3	T4
Belize Suppl.	Montserrat Phase 1	Ouzbekistan	Congo (Rép. du)	Angola	Lesotho Phase 2	Niger	République démocratique du Congo	Haïti			
El Salvador Phase 2	Niue Phase 1	Tanzanie Phase 2	Maldives Phase 2	Mali	Paraguay Phase 2		Fidji	Zambie			
Gabon Phase 2	Nouvelle-Calédonie* Phase 1			Tchad	Sierra Leone		Mauritanie Phase 2				
Seychelles Suppl.					Togo Phase 2						
					Zimbabwe						

Note :

* La Nouvelle-Calédonie n'est pas membre du Forum mondial mais fait partie de la France, qui a demandé à ce qu'elle fasse l'objet d'une évaluation par les pairs.