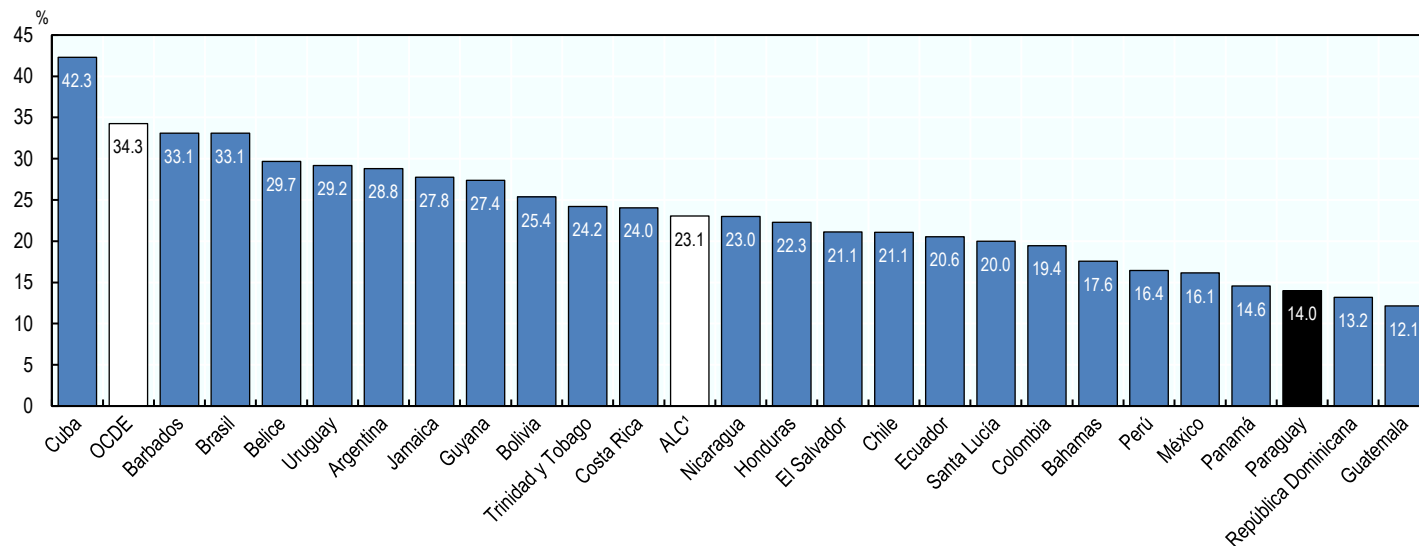


# Estadísticas tributarias en América Latina y el Caribe 2020 - Paraguay

## La recaudación tributaria como porcentaje del PIB

### La recaudación tributaria como porcentaje del PIB en comparación con otros países de América Latina y el Caribe (ALC) y con los promedios regionales, 2018

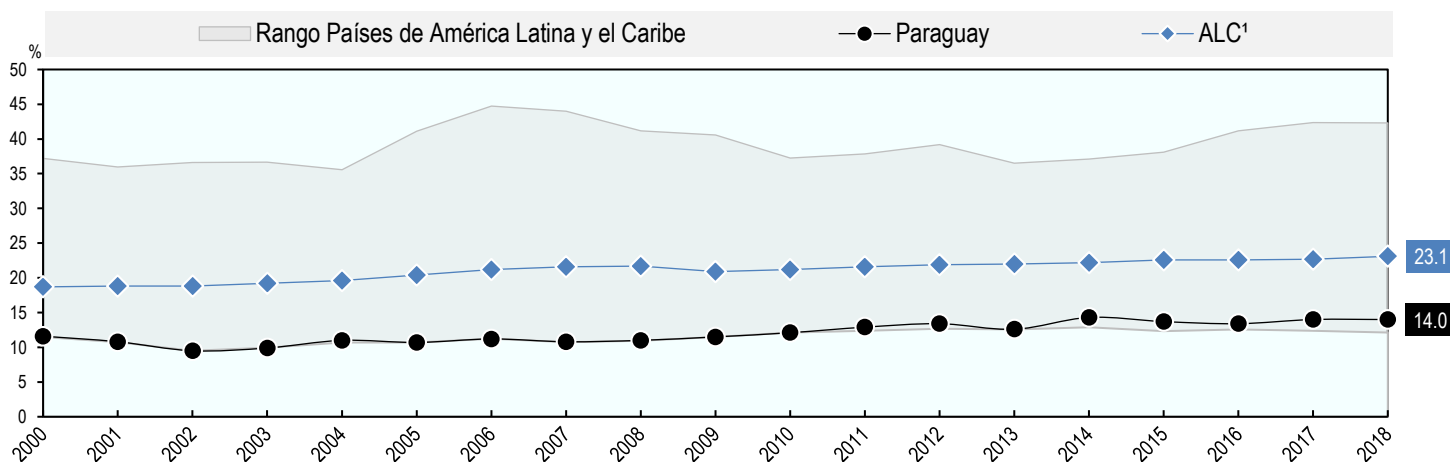
La recaudación tributaria como porcentaje del PIB de Paraguay en 2018 (14.0%) estuvo por debajo del promedio de ALC (23.1%)<sup>1</sup> de 9.1 puntos porcentuales y por debajo del promedio de la OCDE (34.3%).



1. Representa al grupo de 25 países de América Latina y el Caribe incluidos en esta publicación y excluye a Venezuela debido a problemas de disponibilidad de datos.

### La recaudación tributaria como porcentaje del PIB a lo largo del tiempo

La recaudación tributaria como porcentaje del PIB de Paraguay no varió entre 2017 y 2018 y se mantuvo en el 14% del PIB en ambos años. En comparación, el ALC promedio de aumentó en 0.4 puntos porcentuales entre 2017 y 2018. Durante un período más prolongado, el promedio de ALC aumentó en 4.4 puntos porcentuales, de 18.7 % en 2000 a 23.1 % en 2018, mientras que en el mismo período el ratio de impuestos/PIB de Paraguay ha aumentado en 2.4 puntos porcentuales, de 11.6% a 14%. Desde 2000 el ratio de impuestos/PIB más alto de Paraguay fue 14.3 % en 2014, y el más bajo fue 9.5% en 2002.



1. Representa al grupo de 25 países de América Latina y el Caribe incluidos en esta publicación y excluye a Venezuela debido a problemas de disponibilidad de datos.

En la clasificación de la OCDE los impuestos se definen como los pagos obligatorios sin contraprestación efectuados al gobierno general. Los impuestos carecen de contraprestación en el sentido que normalmente las contribuciones brindadas por los gobiernos a los contribuyentes no guardan relación directa con los pagos efectuados por estos.

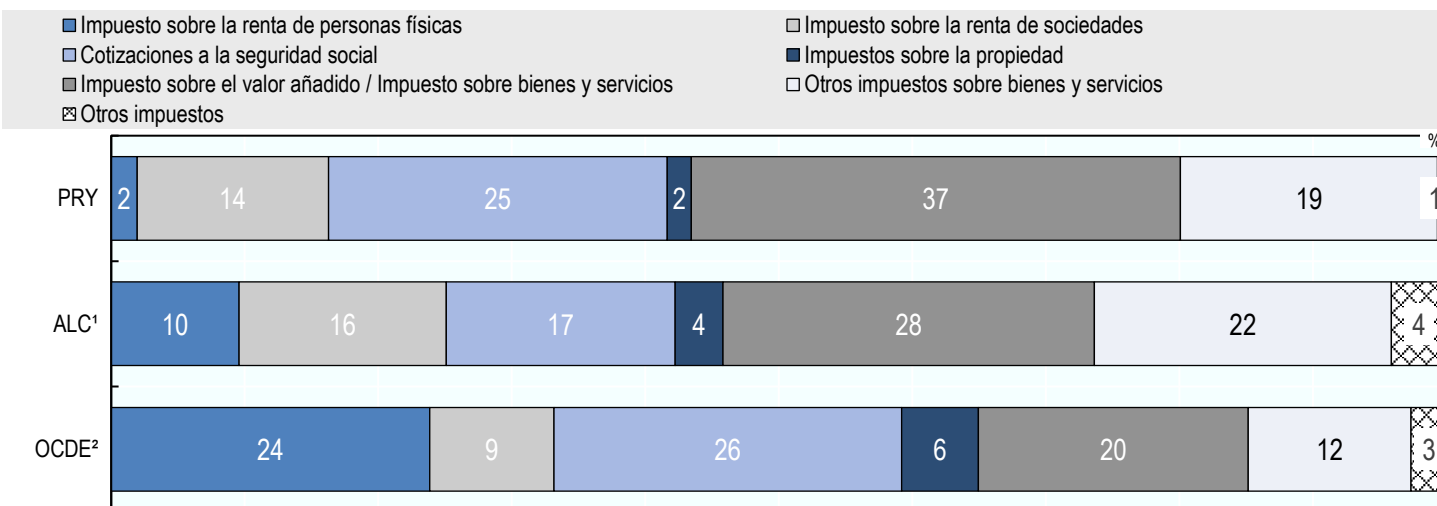
<http://www.oecd.org/tax/tax-policy/oecd-clasificacion-impuestos-guia-interpretacion.pdf>



## Estructura tributaria

### Estructura tributaria comparada con los promedios regionales

La estructura tributaria se refiere a la proporción de cada categoría de ingresos tributarios sobre el total de los ingresos tributarios. La mayor parte de los ingresos tributarios de Paraguay en 2018 procedió del impuesto sobre el valor añadido / impuesto sobre bienes y servicios (36.6%). La segunda mayor proporción de los ingresos tributarios en 2018 se derivó de cotizaciones a la seguridad social (25.4%).



1. Representa al grupo de 25 países de América Latina y el Caribe incluidos en esta publicación y excluye a Venezuela debido a problemas de disponibilidad de datos. El Ecuador y Nicaragua se excluyen del promedio de ALC para los ingresos de los impuestos sobre la renta de sociedades y para los ingresos de los impuestos sobre la renta de personas físicas, ya que no se dispone de un desglose suficiente.
2. Los datos de 2017 se utilizan para el promedio de la OCDE porque los datos de 2018 no estaban disponibles. Todas las cifras del gráfico están redondeadas.

### Resumen de la estructura tributaria en Paraguay

|  | Ingresos tributarios en moneda nacional |                   |                    | Estructura tributaria en Paraguay |             |              |
|--|---|-------------------|--------------------|-----------------------------------|-------------|--------------|
|  | Sol peruano, millones                   |                   |                    | % del PIB                         |             |              |
|  | 2017                                    | 2018              | Δ                  | 2017                              | 2018        | Δ            |
| Impuestos sobre la renta, beneficios y ganancias de capital¹ | 5 086 803                               | 5 265 609         | + 178 806          | 2.3                               | 2.3         | - 0.0        |
| <i>de los cuales</i>   | -                                       | -                 | -                  | 0.0                               | 0.0         | -            |
| Ingresos personales, beneficios y ganancias                  | 526 704                                 | 626 525           | + 99 821           | 0.2                               | 0.3         | + 0.0        |
| Renta y ganancias corporativas                               | 4 560 099                               | 4 639 084         | + 78 986           | 2.1                               | 2.0         | - 0.1        |
| Cotizaciones a la seguridad social                           | 8 052 403                               | 8 209 087         | + 156 685          | 3.7                               | 3.5         | - 0.1        |
| Impuestos sobre la propiedad                                 | 539 060                                 | 586 379           | + 47 319           | 0.2                               | 0.3         | + 0.0        |
| Impuestos sobre bienes y servicios                           | 16 837 338                              | 18 086 188        | + 1 248 851        | 7.7                               | 7.8         | + 0.1        |
| <i>de los cuales</i>   | -                                       | -                 | -                  | -                                 | -           | -            |
| Impuestos sobre el valor añadido                             | 11 221 710                              | 11 851 394        | + 629 684          | 5.1                               | 5.1         | 0.0          |
| Impuestos sobre bienes y servicios específicos               | 5 132 512                               | 5 709 165         | + 576 653          | 2.3                               | 2.5         | + 0.1        |
| <i>de los cuales</i>   | -                                       | -                 | -                  | -                                 | -           | -            |
| Impuestos indirectos   | 2 890 013                               | 3 158 850         | + 268 837          | 1.3                               | 1.4         | + 0.0        |
| Derechos de aduana y de importación                          | 2 206 934                               | 2 512 883         | + 305 948          | 1.0                               | 1.1         | + 0.1        |
| Otros impuestos²   | 213 344                                 | 210 672           | - 2 671            | 0.1                               | 0.1         | - 0.0        |
| <b>TOTAL</b>   | <b>30 728 947</b>                       | <b>32 357 937</b> | <b>+ 1 628 990</b> | <b>14.0</b>                       | <b>14.0</b> | <b>- 0.0</b> |

1. Los ingresos procedentes de los impuestos sobre la renta, los beneficios y las ganancias no pueden sumarse al total de los ingresos procedentes del impuesto sobre la renta de personas físicas y del impuesto de sociedades debido a ciertos ingresos que no pudieron asignarse a estas categorías.

2. En la nota de este país, "otros impuestos" se calcula como el total de los impuestos menos los impuestos sobre la renta, los beneficios y las ganancias de capital, las cotizaciones a la seguridad social, los impuestos sobre la propiedad y los impuestos sobre los bienes y servicios. Incluye los impuestos aplicables a la masa salarial y a la mano de obra, y otros impuestos (según la definición de la Guía Interpretativa de la OCDE).

Los ingresos tributarios incluyen los ingresos netos de todos los niveles de gobierno; a consecuencia del redondeo, las cifras del cuadro pueden no sumar el total indicado.

