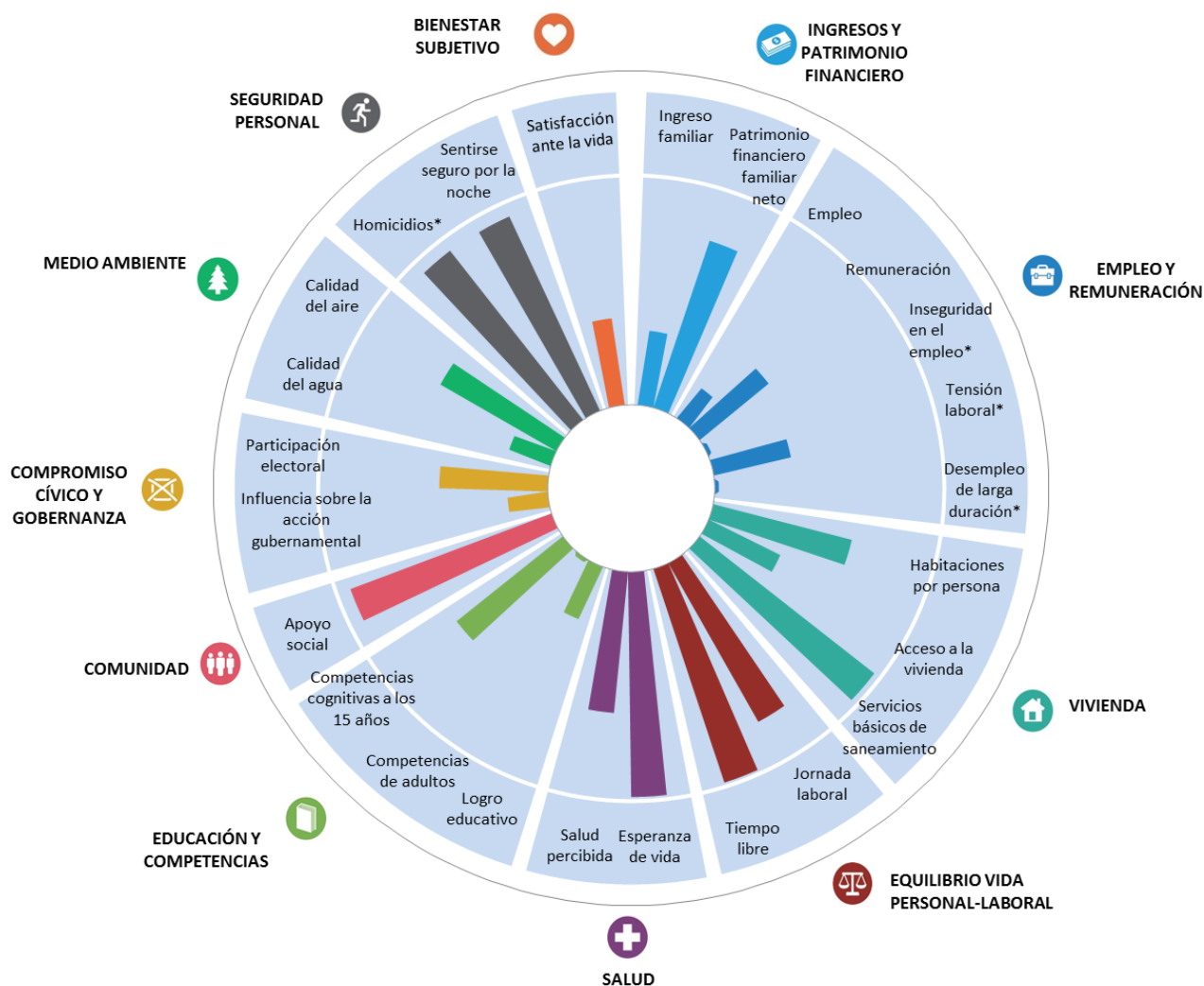


¿Cómo va la vida en España?

En comparación con otros países de la OCDE, España muestra unos resultados promedios dispares entre las distintas dimensiones del bienestar. A pesar de registrar una media de **ingreso familiar disponible neto ajustado** comparativamente baja en el año 2015, el **patrimonio neto de las familias** se situaba por encima del promedio de la OCDE en 2011 (el último año disponible). España muestra debilidades especialmente acuciantes respecto al empleo y la remuneración: por ejemplo, tanto **la inseguridad en el mercado laboral** como la **tasa de desempleo de larga duración** están entre las más altas de la OCDE. Sin embargo, el equilibrio entre la vida personal y laboral es un punto fuerte: solo alrededor del 5% de los empleados trabajó **jornadas prolongadas** con regularidad, una cifra que representa menos de la mitad del promedio de la OCDE, y los empleados a tiempo completo declaran tener uno de los mayores niveles de **tiempo libre** (i.e. tiempo dedicado al ocio y al cuidado personal) de la OCDE. La **esperanza de vida** al nacer (83 años) supera en 3 años al promedio de la OCDE y el **apoyo social** también es relativamente alto. Por el contrario, solo el 58% de la población adulta en edad de trabajar ha finalizado al menos el segundo ciclo de educación secundaria, una cifra muy por debajo del promedio de la OCDE (75%), y las **competencias de los adultos** también se sitúan por debajo de la media.

Nivel medio de bienestar actual en España: áreas fuertes y débiles comparadas



Nota: Este diagrama muestra las áreas fuertes y débiles relativas del bienestar en España en comparación con otros países de la OCDE. Tanto en el caso de los indicadores positivos como de los negativos (entre ellos los homicidios, marcados con un “*”), las líneas más largas indican siempre mejores resultados (es decir, un mayor bienestar), mientras que las líneas más cortas indican siempre peores resultados (es decir, un menor bienestar). En el caso de que no existan datos para algún indicador en concreto, el segmento correspondiente del círculo aparece sombreado en color blanco.

Para obtener más información, incluidos los datos utilizados para elaborar esta nota de país, consulte:

www.oecd.org/statistics/Better-Life-Initiative-2017-country-notes-data.xlsx


Cambio en el bienestar promedio en España en los últimos 10 años

Dimensión	Descripción	Cambio
 Ingresos y patrimonio financiero	En 2015 el ingreso familiar disponible neto ajustado fue un 6% inferior al del año 2005, una de las mayores caídas registradas durante la década en la OCDE. Entre 2008 y 2011 el patrimonio neto de las familias registró un descenso acumulado del 3% (en términos reales).	↘ ↘
 Empleo y remuneración	La tasa de ocupación ha disminuido durante los últimos 10 años, experimentando una mejora moderada en 2014. A pesar de la caída sufrida entre 2009 y 2014, durante la última década los ingresos reales han mejorado en términos generales y en la actualidad son un 7% más altos que en 2005. La inseguridad en el empleo alcanzó su punto máximo en 2012 y, a pesar de haber disminuido ligeramente desde entonces, sigue triplicando la registrada en 2007. El desempleo de larga duración ha aumentado desde 2007, alcanzando su nivel más alto en 2013 con el 13%. Por el contrario, la incidencia de la tensión laboral ha disminuido desde el 49% en 2005 al 41% en 2015.	↘ ↗ ↘ ↘ ↗
 Vivienda	Los ingresos destinados a sufragar gastos del hogar (como proporción de los ingresos disponibles de las familias) han aumentado desde el 18.2% en 2005 hasta el 21.8% en 2015 –uno de los mayores aumentos registrados en la OCDE. Por otra parte, la proporción de personas que habitan viviendas sin servicios básicos de saneamiento se ha mantenido en niveles bajos y estables desde 2005-10.	↘ ↔
 Equilibrio vida personal-laboral	La proporción de empleados que trabajan 50 horas o más a la semana se ha reducido durante la última década en 4 puntos porcentuales, una disminución más pronunciada que el 0.9 de caída porcentual registrada para la media de la OCDE.	↗
 Salud	A pesar de un ligero retroceso entre 2014 y 2015, la esperanza de vida ha aumentado desde 2005 en aproximadamente 3 años en total –una mejora superior a la del promedio de la OCDE. El porcentaje de adultos que declaran gozar de “buena” o “muy buena” salud ha aumentado 6 puntos desde 2005, hasta situarse en un nivel algo superior al promedio de la OCDE.	↗ ↗
 Educación y competencias	El cambio experimentado durante última década en lo que se refiere al logro escolar en el segundo ciclo de educación secundaria no pudo ser evaluado debido a una reciente discontinuidad de los datos. Sin embargo, entre 2014 y 2016 las tasas de logro escolar en España aumentaron aproximadamente 1.7 puntos porcentuales.	↗
 Comunidad	La proporción de personas que disponen de familiares o amigos en quien confiar en caso de necesidad se ha mantenido más o menos igual desde 2005-07, a diferencia del ligero descenso registrado en el promedio de la OCDE.	↔
 Compromiso cívico	En consonancia con la tendencia del promedio de la OCDE, durante la pasada década la participación electoral ha descendido en España. En las elecciones generales celebradas en el año 2016, el porcentaje de votos emitidos por la población censada para votar fue del 70%, 5 puntos inferior a la cifra de las elecciones de 2008 y 3 puntos inferior a las de 2015, aunque 1 punto por encima de las de 2011.	↘
 Medio ambiente	La satisfacción con la calidad del agua local se ha mantenido relativamente estable desde 2005-2007, siendo ligeramente inferior a la media de la OCDE. A pesar del ligero aumento experimentado entre 2010 y 2011, desde 2005 la exposición anual a la contaminación atmosférica por partículas PM _{2,5} ha disminuido un 9% en términos globales.	↔ ↗
 Seguridad personal	La tasa de muertes por agresión se ha reducido de forma gradual durante los últimos 10 años, al tiempo que la proporción de personas que dicen sentirse seguras al caminar solas por la noche ha aumentado desde el 65% al 83%.	↗ ↗
 Bienestar subjetivo	La satisfacción ante la vida manifestada por la gente ha descendido de forma gradual durante los últimos 10 años, desde una media del 7.1 al 6.4 (medido en una escala de 0 a 10). Esta reducción triplica el descenso del promedio de la OCDE.	↘

Nota: Para cada indicador en todas las dimensiones: ↗ señala una mejora; ↔ señala poco o ningún cambio; y ↘ señala un deterioro. Estos datos se basan en una comparación entre el año inicial (2005 en la mayoría de los casos) y el último año disponible (por lo general 2015 o 2016). El orden de las flechas incluidas en la columna tres se corresponde con el de los indicadores mencionados en la columna dos.


Recursos de España y riesgos para su bienestar futuro: algunos indicadores ilustrativos

 Capital natural		
Indicador	Nivel	Cambio
Emisiones de gases de efecto invernadero derivados de la producción nacional	1	↗ 2005-2015
Emisiones de CO ₂ por el consumo interno	1	↗ 2001-2011
Exposición a la contaminación atmosférica por partículas PM _{2.5}	2	↗ 2005-2013
Superficie forestal	2	↔ 2005-2014
Recursos renovables de agua dulce	3	.. Promedio anual a largo plazo
Extracciones de agua dulce	3	.. 2014
Aves amenazadas	2	.. Último disponible
Mamíferos amenazados	2	.. Último disponible
Plantas amenazadas	2	.. Último disponible

 Capital económico		
Indicador	Nivel	Cambio
Formación bruta de capital fijo	1	↘ 2005-2016
Patrimonio financiero neto de la economía total	3	↘ 2005-2016
Inversión en I+D	3	↗ 2005-2014
Deuda de los hogares	2	↔ 2005-2015
Patrimonio neto de las familias	1	↘ 2008-2011
Capital financiero neto del gobierno	3	↘ 2005-2016
Apalancamiento del sector bancario	2	↔ 2005-2016
No existen datos disponibles sobre los activos fijos producidos y los activos de propiedad intelectual.		

1	Nivel superior de rendimiento de la OCDE, último año disponible
2	Nivel medio de rendimiento de la OCDE, último año disponible
3	Nivel inferior de rendimiento de la OCDE, último año disponible

 Capital humano		
Indicador	Nivel	Cambio
Logro educativo de la población adulta joven	3	↔ 2014-2016
Esperanza de escolaridad	2	.. 2014
Competencias cognitivas a los 15 años	2	.. 2015
Competencias de los adultos	3	.. 2011/2012
Desempleo de larga duración	3	↘ 2005-2016
Esperanza de vida al nacer	1	↗ 2005-2015
Prevalencia del tabaquismo	3	↗ 2006-2014
Prevalencia de la obesidad	1	↘ 2006-2014

 Capital social		
Indicador	Nivel	Cambio
Confianza en los demás	2	.. 2013
Confianza en la policía	3	.. 2013
Confianza en el gobierno de la nación	3	↘ 2005-2016
Participación electoral	2	↘ 2008-2016
Participación de actores gubernamentales	3	.. 2014
Voluntariado a través de organizaciones	3	.. 2011/2012

↗	Mejora con el tiempo
↘	Empeora con el tiempo
↔	No varía
..	Sin datos disponibles

¿QUÉ TAMAÑO TIENEN LAS DESIGUALDADES EN EL BIENESTAR EN ESPAÑA?

¿Qué es la desigualdad y cómo se mide? Medir la desigualdad significa intentar describir el tamaño de las disparidades en la distribución de los resultados en la sociedad. *¿Cómo va la vida? 2017* adopta varios enfoques distintos:

- Las medidas de desigualdad “**vertical**” se dirigen a evaluar la distribución desigual de los resultados entre todas las personas que conforman la sociedad –por ejemplo, analizando el tamaño de la brecha entre las personas situadas en la parte inferior de la distribución y las situadas en la parte superior.
- Las medidas de desigualdad “**horizontal**” se centran en la brecha entre grupos de población definidos por características específicas (tales como ser hombre o mujer, joven o viejo, tener un mayor o menor nivel educativo).
- Las medidas de “**privación**” informan sobre la proporción de personas que viven por debajo de cierto nivel de bienestar (como, por ejemplo, aquellos que se enfrentan a la pobreza de ingresos o viven en hogares masificados).

España muestra resultados dispares en términos de **desigualdad vertical** en el bienestar comparada con otros países de la OCDE. Por ejemplo, existen grandes brechas entre la parte superior e inferior de la distribución de los ingresos familiares, con el 20% superior que recibe seis o siete veces más ingresos que aquellos situados en el 20% inferior. Sin embargo, aunque el 10% de las familias españolas más ricas posee alrededor del 45% del patrimonio neto total del país, esta proporción es 6 puntos porcentuales inferior al promedio de la OCDE. A lo anterior hay que añadir que, aunque las brechas en términos de satisfacción ante la vida son mayores que en la mayoría de los países de la OCDE, a menudo las competencias se distribuyen más uniformemente entre la población.

En España el alcance de la **brecha de género** en el bienestar varía según los indicadores. En el mercado laboral las mujeres españolas tienen un 18% más de probabilidades que los hombres de estar desempleadas, y casi el doble de probabilidades de trabajar en un empleo mal pagado. Sin embargo, por lo que respecta a las competencias, las mujeres tienen un 8% más de probabilidades que los hombres de haber finalizado los estudios de segundo ciclo de educación secundaria o la educación terciaria, y las chicas de 15 años obtienen puntuaciones similares a los chicos en las pruebas de competencias cognitivas.

El tamaño de las brechas en el bienestar entre los españoles **jóvenes** y de **mediana edad** es ambivalente. Por ejemplo, la magnitud de la desventaja entre los adultos jóvenes en cuanto a los ingresos familiares y el patrimonio neto de las familias es en promedio inferior a la OCDE, pero la ocupación entre los jóvenes españoles es más de tres veces inferior comparada con la población de mediana edad –una diferencia mucho más sustancial que en el promedio de la OCDE. Los resultados respecto a competencias de los adultos son similares entre los dos grupos, al tiempo que los jóvenes españoles dedican más tiempo a socializar que los adultos de mediana edad.

Desigualdades en el bienestar en España

	Desigualdad vertical	Desigualdad horizontal por			Privación
		Género	Edad	Educación	
		Mujeres con respecto a los hombres	Jóvenes con respecto a las personas de mediana edad	Secundaria con respecto a terciaria	
Ingreso familiar	●		●		●
Patrimonio neto familiar	●		●	●	●
Remuneración	●	●	●	●	
Bajos salarios		●			●
Empleo		●	●	●	
Desempleo		●	●	●	●
Acceso a la vivienda					●
Habitaciones por persona					●
Esperanza de vida	○				
Salud percibida		●	●	●	●
Jornada laboral	●	●	●	●	●
Tiempo libre		●	●		
Logro educativo		●	●		●
Competencias cognitivas a los 15 años	●	●		●	●
Competencias de los adultos	●	●	●	●	●
Tiempo dedicado a socializar		●	●		
Apoyo social		●	●	●	●
Participación electoral		○	○	○	●
Influencia sobre la acción gubernamental	○	●	●	●	●
Calidad del aire					●
Calidad del agua		●	●	●	●
Homicidios		●			●
Sentirse seguro por la noche		●	●	●	●
Satisfacción ante la vida	●	●	●	●	●
Equilibrio del afecto negativo		●	●		●

● Tercio superior de los países de la OCDE
● Tercio medio de los países de la OCDE
● Tercio inferior de los países de la OCDE
○ Discontinuidad en los datos
 Sin mediciones

Varios indicadores de **desigualdad horizontal según la educación** apuntan a que las brechas entre las personas con educación secundaria y terciaria son menos pronunciadas en España que en la mayoría de los países de la OCDE. Por ejemplo, la diferencia es comparativamente pequeña en cuanto a salud percibida, competencias –suyas o de sus hijos–, apoyo social y satisfacción ante la vida, entre otros indicadores. El caso del empleo es una excepción: las personas con educación secundaria tienen un 15% menos de probabilidades de encontrar un trabajo que las personas con educación terciaria, lo que representa una brecha mayor que la registrada en dos terceras partes de los países de la OCDE.

España muestra una proporción comparativamente alta de personas que sufren privaciones en el bienestar, con 9 de 20 indicadores clasificados en el tercio inferior (es decir, más desfavorecidos) de los países de la OCDE. En concreto, España ostenta la segunda tasa más alta de desempleo (19.7%), y la tercera mayor incidencia de bajo logro escolar (42.6%) así como de bajo nivel de competencias de los adultos (22.5%).

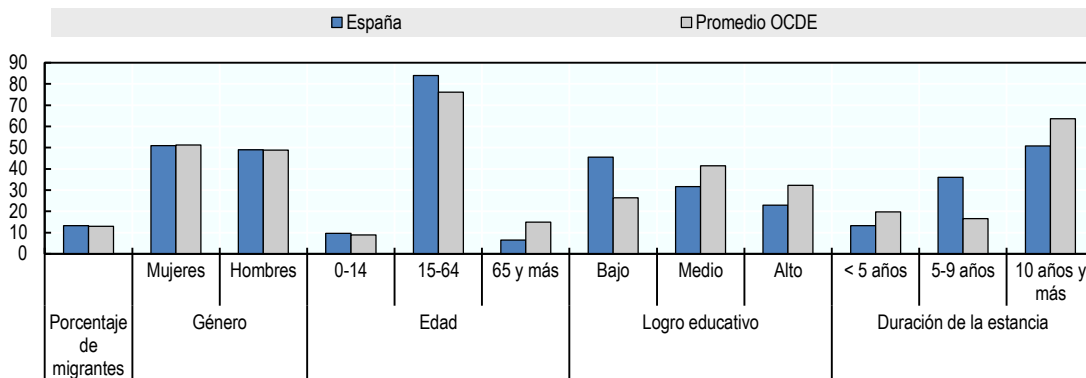
¿CÓMO VA LA VIDA PARA LOS MIGRANTES EN ESPAÑA?

Los migrantes (definidos como aquellas personas que viven en un país diferente de aquel en el que nacieron) representan un amplio sector de la población en la mayoría de los países de la OCDE. Obtener información sobre su bienestar es esencial para lograr una visión más completa sobre cómo va la vida y si va igual de bien para todos los miembros de la sociedad.

¿Quiénes son los migrantes en España y en la OCDE?

Más de una de cada diez personas que viven en España (13%) nacieron en otro país, lo mismo que la media de la OCDE, y un 51% de estas personas son mujeres (cifra que también coincide con la media de la OCDE). Los migrantes en España tienen más probabilidades de ser personas en edad de trabajar que en el promedio de la OCDE (el 84% tienen edades entre 15 y 64 años, comparado con el 76% en toda la OCDE), y más probabilidades de tener un nivel de instrucción bajo o medio que un nivel alto. La mitad de los migrantes llegaron a España hace como mínimo diez años.

Proporción de migrantes en la población total y características seleccionadas

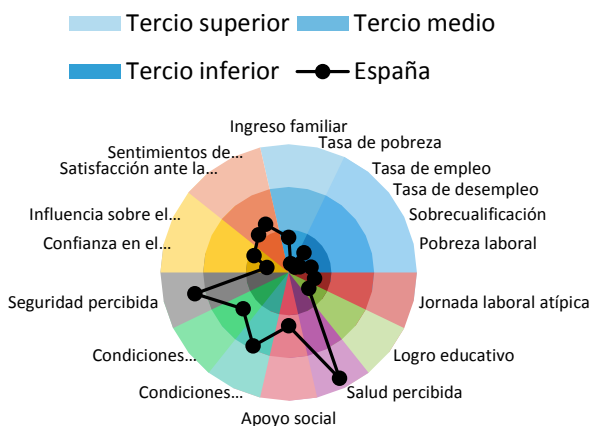


¿Cómo es el bienestar de los migrantes en España?

Los migrantes que viven en España muestran unos niveles de salud percibida y seguridad percibida relativamente buenos comparados con las poblaciones migrantes de otros países de la OCDE. Los migrantes establecidos en España se sitúan en el tercio medio de los migrantes de los países de la OCDE por lo que respecta a apoyo social, satisfacción ante la vida, condiciones habitacionales y medioambientales y sentimientos de depresión. Se encuentran en el tercio inferior con respecto a 10 de los 17 indicadores de bienestar seleccionados.

Al igual que sucede en muchos otros países de la OCDE, los migrantes en España tienden a experimentar menores niveles de bienestar que la población autóctona: en España esto se constata en 7 de cada 13 indicadores de bienestar seleccionados. Sin embargo, en España los migrantes declaran tener los mismos niveles de riqueza, influencia sobre las actuaciones del gobierno y sentimientos de depresión que los autóctonos. Además, muestran mayores niveles de confianza en el sistema político, salud percibida y seguridad percibida que los autóctonos.

Comparación de los resultados de bienestar de los migrantes en España con las poblaciones migrantes de otros países de la OCDE



Comparación del bienestar de la población migrante y de la autóctona en España

	Los migrantes tienen una situación peor	Misma situación	Los migrantes tienen una situación mejor
Ingreso familiar	▲		
Patrimonio		▲	
Jornada laboral atípica	▲		
Puntuación en competencia lectora	▲		
Salud percibida			▲
Apoyo social	▲		
Condiciones habitacionales	▲		
Condiciones medioambientales	▲		
Seguridad percibida			▲
Confianza en el sistema político			▲
Influencia sobre el gobierno		▲	
Satisfacción ante la vida	▲		
Sentimientos de depresión		▲	

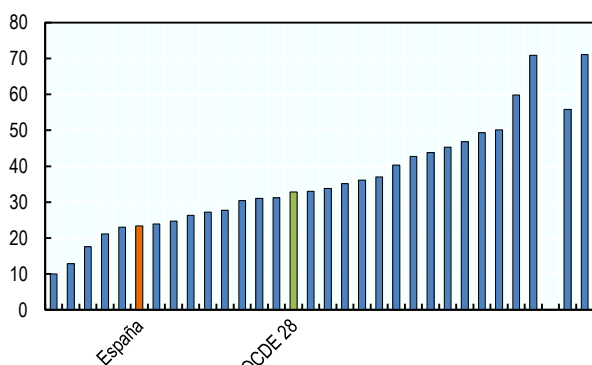
GOBERNANZA Y BIENESTAR EN ESPAÑA

Las instituciones públicas juegan un papel importante en el bienestar, tanto en lo que respecta a garantizar que se protejan los derechos fundamentales de las personas como para asegurar la provisión de los bienes y servicios necesarios para que las personas se desarrollen y prosperen. La forma en que las personas se relacionan y se comprometen con las instituciones públicas también es importante: su participación, su intermediación y su representación política son logros que tienen un valor en sí mismos.

En España el 23% de la población siente que puede influir sobre lo que hace el gobierno, una cifra inferior a la media de la OCDE (33%). En los últimos años la participación electoral ha disminuido, desde algo más del 75% en 2008 hasta casi el 70% en 2016. Cuando se pregunta a los españoles sobre si la corrupción está o no generalizada en el gobierno, el 82% contesta afirmativamente, una cifra superior a la media de la OCDE (56%). Desde alrededor de 2006, la proporción de personas en la OCDE que declaran tener confianza en sus gobiernos nacionales ha disminuido desde el 42% al 38%.

Influencia sobre la actuación del gobierno

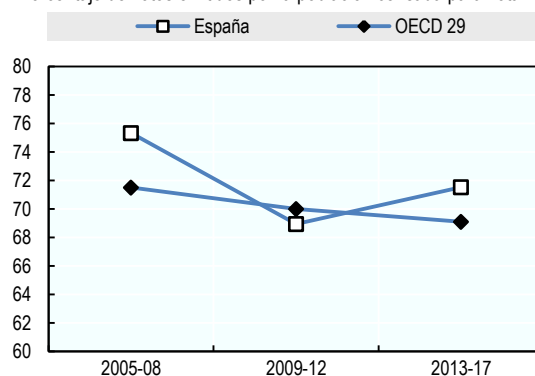
Porcentaje de la población entre 16 y 65 años de edad que siente tener influencia sobre lo que hace su gobierno, datos próximos a 2012



Fuente: Evaluación de Competencias de Adultos de la OCDE (base de datos PIAAC)

Participación electoral

Porcentaje de votos emitidos por la población censada para votar



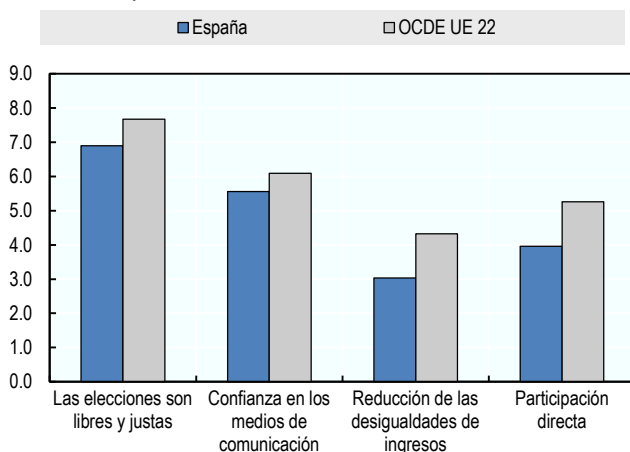
Nota: Los datos se refieren a las elecciones parlamentarias. En el caso de haberse celebrado más de una elección durante el período de tiempo indicado, se muestra el promedio simple de la participación electoral en todas las elecciones. La media de la OCDE es el resultado de la suma de las elecciones celebradas durante los períodos de tiempo indicados en 29 países de la OCDE.

Fuente: Base de datos IDEA

En términos globales, la satisfacción con el funcionamiento de la democracia en España es sistemáticamente inferior al promedio de los países europeos de la OCDE. Los españoles clasifican la libertad e imparcialidad de las elecciones en el 6.9 en una escala de 0 a 10, y tienden a mostrarse mucho menos satisfechos con las políticas para reducir las desigualdades (3.0) o con la existencia de mecanismos de participación directa a nivel municipal (4.0). Además, la satisfacción con los servicios públicos varía en función de si las personas han utilizado dichos servicios durante el último año. En general, la satisfacción con los servicios sanitarios y de educación en España es ligeramente inferior a la media de los países europeos de la OCDE. No obstante, las personas con experiencia directa reciente en el uso de dichos servicios tienen más probabilidades de sentirse satisfechas que aquellas personas sin experiencia directa.

Satisfacción con diferentes elementos de la democracia

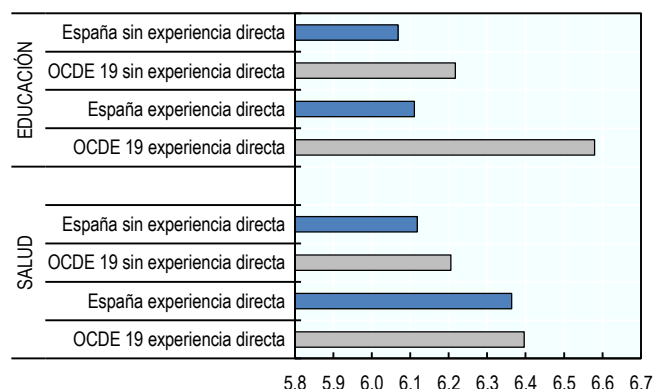
Puntuación media en una escala de 0 a 10, en la que las puntuaciones más altas indican una mayor satisfacción con elementos de la democracia, 2012



Fuente: Estimaciones de la OCDE basadas en la sexta oleada de la Encuesta Social Europea (ESE), módulo especial periódico sobre las valoraciones de los ciudadanos respecto a diferentes elementos de la democracia.

Satisfacción con los servicios públicos por experiencia directa

Puntuación media en una escala de 0 a 10, en la que las puntuaciones más altas indican una mayor satisfacción, 2013.



Fuente: Estimaciones de la OCDE basadas en el Índice de Calidad Gubernativa de la UE (QoG, por sus siglas en inglés) para 19 países europeos de la OCDE.

ÍNDICE PARA UNA VIDA MEJOR

El **Índice para una Vida Mejor** es una aplicación web interactiva que permite a los usuarios comparar el bienestar entre los países de la OCDE y otros terceros países, sobre la base de un conjunto de indicadores de bienestar analizados en *¿Cómo va la vida?* Los usuarios deciden qué peso asignan a cada una de las once dimensiones mostradas a continuación y después observan los resultados de los países, según sus propias prioridades personales en la vida.

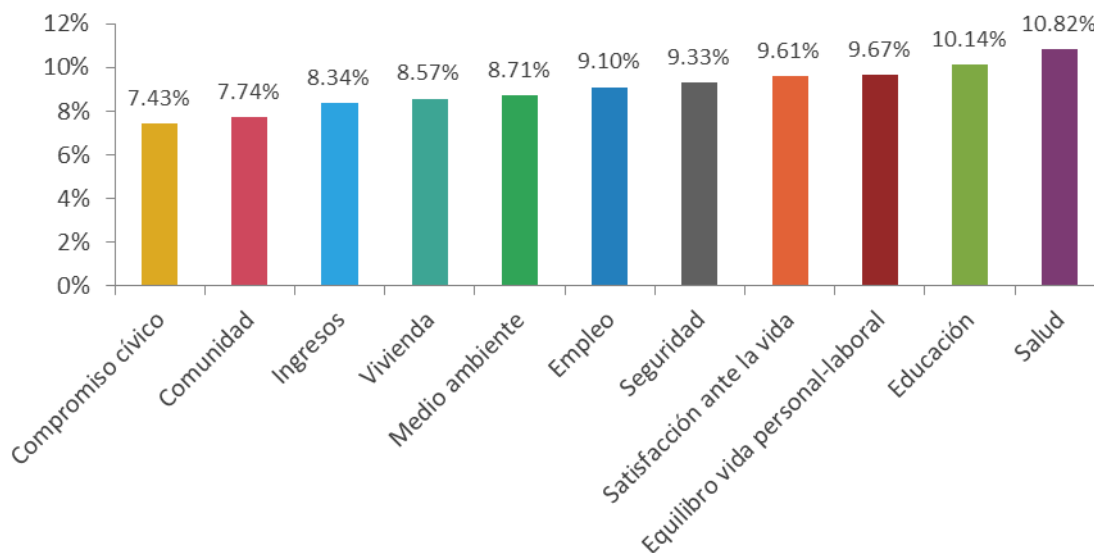


Los usuarios también pueden compartir su índice con otras personas en sus redes sociales, así como con la OCDE. Esto permite a la OCDE recabar una valiosa información sobre la importancia que los usuarios conceden a varias dimensiones de la vida, y cómo dichas preferencias difieren entre los países y los grupos de población.

¿QUÉ ES LO QUE MÁS IMPORTA A LOS HABITANTES DE ESPAÑA?

Desde su lanzamiento en mayo de 2011, el *Índice para una Vida Mejor* ha recibido **más de 10 millones de visitas de prácticamente todos los países del mundo** y la página ha recibido más de **22 millones de consultas**. Hasta la fecha, más de 326 300 españoles han visitado el sitio web, lo que en términos globales convierte a España en el octavo país en tráfico hacia el sitio. Las ciudades principales en número de visitas son Madrid (25%), Barcelona (15%), Valencia, Sevilla y Málaga.

Los siguientes resultados de país reflejan las clasificaciones voluntariamente compartidas con la OCDE por 4 554 visitantes al sitio web en España. Los resultados son solo indicativos y no son representativos de la población en su conjunto. **Para los usuarios españoles del Índice para una Vida Mejor, las tres cuestiones más importantes son la salud, la educación, y el equilibrio entre la vida personal y laboral** (mostradas a continuación).¹ Si desea consultar información actualizada, incluido un desglose de los participantes de cada país por género y edad, visite: www.oecdbetterlifeindex.org/responses/#ESP.



¹ La información del usuario para España se basa en índices compartidos enviados entre mayo de 2011 y septiembre de 2017.

La **Iniciativa para una Vida Mejor de la OCDE**, puesta en marcha en 2011, se centra en los aspectos de la vida que más importan a las personas y que conforman su calidad de vida. La iniciativa comprende un conjunto de indicadores de bienestar actualizados periódicamente y un análisis detallado de temas específicos, publicados en el informe **¿Cómo va la vida?** También incluye una aplicación web interactiva, el **Índice para una Vida Mejor**, y una serie de **proyectos metodológicos y de investigación** con el fin de mejorar la base de datos disponible para una mejor comprensión de los niveles y las tendencias del bienestar, así como de sus impulsores.

La Iniciativa para una Vida Mejor de la OCDE:

- Ayuda a informar la formulación de políticas para mejorar la calidad de vida.
- Conecta las políticas públicas con la vida de las personas.
- Genera apoyo para las medidas políticas necesarias.
- Mejora el compromiso cívico al alentar a los ciudadanos a crear su propio *Índice para una Vida Mejor* y a compartir sus preferencias sobre los aspectos más importantes para el bienestar.
- Empodera a los ciudadanos al mejorar su comprensión sobre la formulación de políticas públicas.

En esta nota país se presentan algunos **resultados seleccionados para España del informe ¿Cómo va la vida? 2017** (páginas 1-6) y se muestra lo que los **usuarios españoles del Índice para una Vida Mejor** nos cuentan sobre sus **prioridades en el ámbito del bienestar** (página 7).

¿CÓMO VA LA VIDA?



El informe **¿Cómo va la vida?**, publicado cada dos años, brinda una visión integral del bienestar en los países de la OCDE y en una selección de países socios, al reunir un conjunto internacionalmente comparable de indicadores de bienestar. El informe tiene en cuenta once dimensiones del bienestar actual, que incluyen: ingresos y patrimonio; empleo y remuneración; vivienda; estado de salud; equilibrio vida personal-laboral; educación y competencias; comunidad; compromiso cívico y gobernanza; medio ambiente; seguridad personal; y bienestar subjetivo. También analiza cuatro tipos de recursos que contribuyen a sostener el bienestar a lo largo del tiempo: el capital natural, el capital humano, el capital económico y el capital social.

El informe **¿Cómo va la vida? 2017** presenta los últimos datos disponibles sobre el bienestar en la OCDE y los países socios, que incluyen la manera en que ha cambiado la vida de las personas desde 2005. Además, el informe dedica una especial atención a las desigualdades, el bienestar de los migrantes en los países de la OCDE, y la cuestión de la gobernanza –en concreto, la experiencia de las personas con las instituciones públicas y su compromiso con las mismas. Para más información, visite: www.oecd.org/howslife.

Para solicitudes de los medios, contacte con:
news.contact@oecd.org o +33 1 45 24 97 00

Para más información, contacte con:
wellbeing@oecd.org