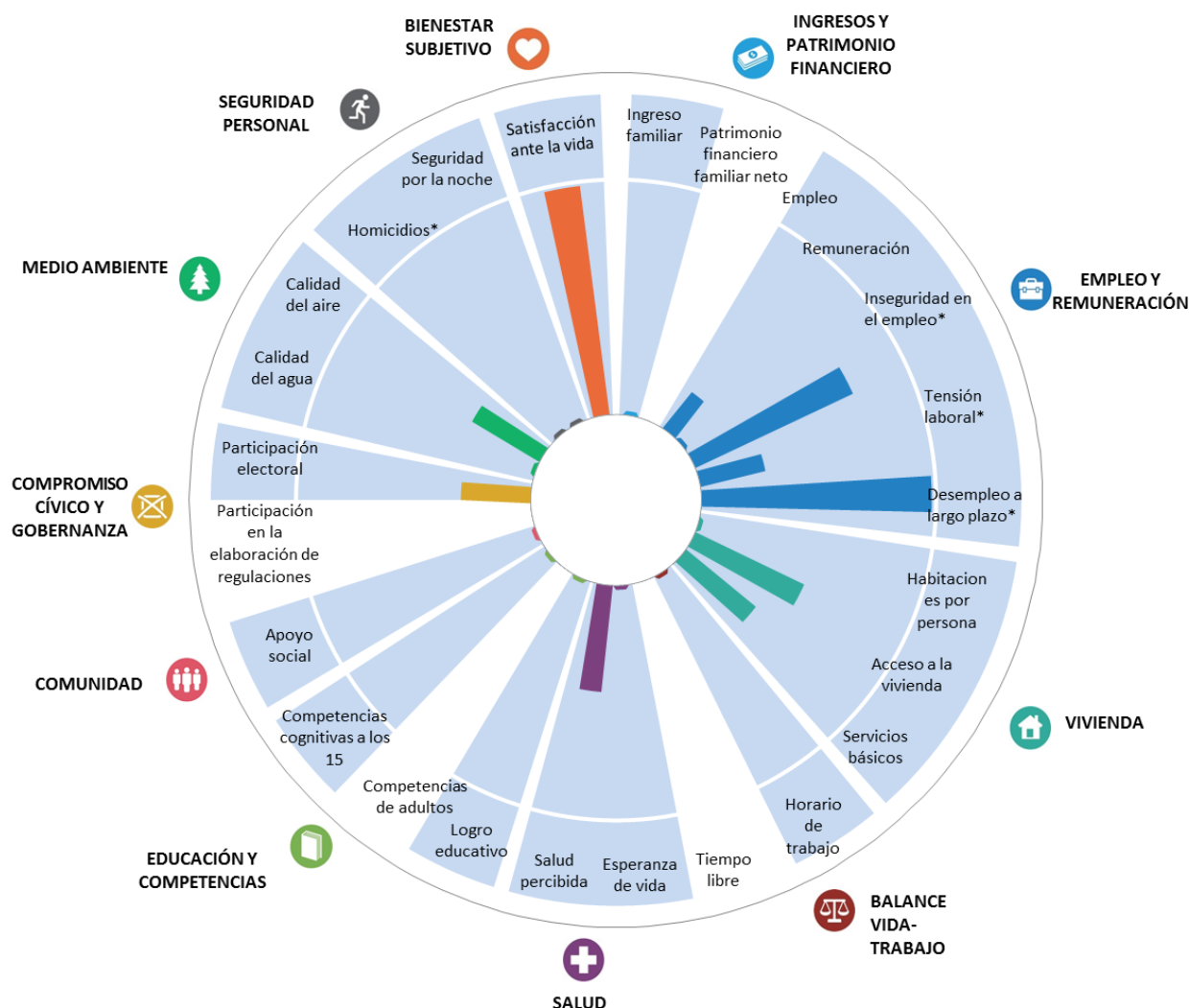


¿Cómo va la vida en México?

En comparación con otros países de la OCDE, México muestra resultados mixtos en las diferentes dimensiones de bienestar. Ubicada en 61% en 2016, la tasa de **empleo** de México fue menor que el promedio de la OCDE (67%), pero la **tasa de desempleo a largo plazo** fue cercana a cero, uno de los niveles más bajos en la Organización. La **vivienda** se sitúa por debajo del promedio de la OCDE en sus tres indicadores, y la **esperanza de vida** al nacer promedio (75 años en 2015) es 5 años menor que el promedio de la OCDE. México tiene la **tasa de homicidios** más alta en la OCDE, con 18 homicidios por cada 100 000 habitantes en 2014. Además, un porcentaje relativamente bajo de las personas dicen **sentirse seguras al caminar solas por la noche** en la zona que habitan (46% en comparación con el promedio de la OCDE de 69%). El sentido de **apoyo social** obtiene también una de las cifras más bajas en la OCDE: solo el 80% de los mexicanos dicen **tener un amigo o pariente en quien confiar** cuando lo necesiten, en comparación con el promedio de la OCDE de 89%. México también muestra resultados bajos en **educación y competencias**, pero forma parte del nivel superior en los países de la OCDE en **satisfacción** ante la vida.

Nivel medio de México en bienestar actual: áreas fuertes y débiles comparativas



Nota: Esta gráfica muestra las áreas fuertes y débiles de bienestar en México, en comparación con otros países de la OCDE. Tanto en lo que se refiere a indicadores positivos como negativos (entre ellos los homicidios, marcados con “*”), las líneas más largas señalan siempre mejores resultados (es decir, mayor bienestar) y las más cortas siempre indican peores resultados (es decir, menor bienestar). Si se carece de datos para algún indicador, el segmento correspondiente del círculo aparece sombreado en azul.

Para obtener mayor información, incluidos datos utilizados en esta nota de país, consulte:

www.oecd.org/statistics/Better-Life-Initiative-2017-country-notes-data.xlsx

Cambio en el bienestar promedio en México en los últimos 10 años


Dimensión	Descripción	Cambio
 Ingresos y patrimonio financiero	Después de un periodo de crecimiento de 2005 a 2008, el ingreso familiar disponible neto ajustado bajó considerablemente en 2009. Desde entonces ha tenido una fuerte recuperación, con una ganancia acumulada de 11% durante la década, en comparación con el promedio de la OCDE de 8%.	↗
 Empleo y remuneración	Si bien la tasa de empleo aumentó 1 punto porcentual en la década pasada, los ingresos reales experimentaron poca mejora sostenida durante el mismo periodo. La inseguridad del mercado laboral se elevó notablemente en 2009 y desde entonces ha habido señales paulatinas de mejora, pero sin llegar a una plena recuperación. Mientras tanto, el desempleo a largo plazo ha permanecido estable y bajo, a diferencia de la probabilidad de perder el empleo, la cual, pese a ser también estable, es una de las más altas en la OCDE.	↗ ↔ ↘ ↔ ↔
 Vivienda	El acceso a la vivienda mejoró en la década pasada, al bajar el porcentaje de ingreso familiar disponible gastado en vivienda de 24% en 2005 a 20.7% en 2015. El número medio de habitaciones por persona permaneció relativamente estable en la década pasada.	↗ ↔
 Balance vida-trabajo	En 2016, México tuvo la segunda tasa más alta de empleados que trabajan 50 horas o más por semana (casi 30%). Dicha cifra cambió poco en la década pasada.	↔
 Salud	La esperanza de vida al nacer creció a un ritmo menor que el promedio de la OCDE en la última década, aumentando de 74 años en 2005 a 75 años en 2015.	↗
 Educación y competencias	No es posible evaluar el cambio en la conclusión de estudios de educación media superior en los últimos 10 años, debido a una reciente interrupción en los datos. Sin embargo, entre 2014 y 2016, la tasa de logro en México aumentó 1.5 puntos porcentuales.	↗
 Comunidad	El apoyo social disminuyó en México en la década pasada. En tanto que en el periodo 2005-2007 el 88% de las personas dijeron tener un amigo o pariente en quien confiar cuando lo necesitaran, en el periodo 2014-2016 el porcentaje había bajado a 80%.	↘
 Compromiso cívico	La participación electoral aumentó 4.5 puntos porcentuales entre las elecciones presidenciales de 2006 y de 2012.	↗
 Medio ambiente	La exposición anual promedio a contaminación del aire (PM _{2.5}) bajó 7% entre 2005 y 2013, aunque en 2012 sufrió un fuerte incremento. Al igual que el promedio de la OCDE, la satisfacción respecto a la calidad del agua local se redujo en años recientes, alcanzando su nivel más bajo desde 2005 (67%).	↗ ↘
 Seguridad personal	La tasa de muertes debidas a asaltos se elevó casi dos tercios en los pasados 10 años, lo que por mucho constituye el mayor aumento en la OCDE. Por consiguiente, el porcentaje de la población que afirma sentirse segura por la noche bajó a 46%, 11 puntos porcentuales menos que hace una década.	↘ ↘
 Satisfacción	Tras mejorar de manera gradual hasta 2013, la satisfacción ante la vida en México ha bajado para volver a los niveles observados hace 10 años.	↔


Note: Por cada indicador en cada dimensión, ↗ señala una mejora; ↔ señala poco o ningún cambio, y ↘ señala deterioro. Estos indicadores se basan en una comparación del año inicial (2005 en la mayoría de los casos) y el último año disponible (por lo general 2015 o 2016). El orden de las flechas mostradas en la columna 3 corresponde al de los indicadores mencionados en la columna 2.

Recursos de México y riesgos para su bienestar futuro: indicadores ilustrativos

 Capital natural		
Indicador	Nivel	Cambio
Emisiones de gases de efecto invernadero derivadas de la producción interna	1	↔ 2005-2013
Emisiones de CO ₂ por consumo interno	1	↔ 2001-2011
Exposición a contaminación del aire (PM _{2.5})	2	↗ 2005-2013
Superficie forestal	1	↘ 2005-2014
Recursos renovables de agua dulce	2	.. Promedio anual a largo plazo
Extracciones de agua dulce	3	.. 2014
Aves amenazadas	2	.. Último disponible
Mamíferos amenazados	3	.. Último disponible
Plantas amenazadas	1	.. Último disponible

 Capital humano		
Indicador	Nivel	Cambio
Logro educativo de los jóvenes	3	↗ 2014-2016
Esperanza de escolaridad	3	.. 2015
Competencias cognitivas a los 15 años de edad	3	.. 2015
Desempleo a largo plazo	1	↔ 2005-2016
Esperanza de vida al nacer	3	↗ 2005-2015
Prevalencia de tabaquismo	1	↗ 2006-2012
Prevalencia de obesidad	3	↘ 2005-2016
No se cuenta con datos sobre competencias de los adultos.		

 Capital económico		
Indicador	Nivel	Cambio
Formación de capital fijo bruto	1	↘ 2005-2015
Capital financiero neto de la economía total	..	↗ 2005-2009
No se cuenta con datos sobre activos fijos producidos, productos de propiedad intelectual, inversión en I+D, endeudamiento familiar, patrimonio financiero familiar neto, capital financiero neto del gobierno y apalancamiento del sector bancario.		

 Capital social		
Indicador	Nivel	Cambio
Confianza en el gobierno nacional	3	↘ 2005-2016
Participación electoral	3	↗ 2006-2012
Participación de actores gubernamentales	1	.. 2014
No se cuenta con datos sobre confianza en los demás, confianza en la policía y voluntariado por medio de organizaciones.		

1	Nivel de desempeño superior OCDE, último año disponible
2	Nivel de desempeño medio OCDE, último año disponible
3	Nivel de desempeño inferior OCDE, último año disponible

↗	Mejora con el tiempo
↘	Empeora con el tiempo
↔	Sin cambio
..	No se cuenta con datos

¿CUÁN GRANDES SON LAS DESIGUALDADES EN BIENESTAR EN MÉXICO?

¿Qué es desigualdad y cómo se mide? Medir la desigualdad significa intentar describir **cuán dispereja es la distribución** de los logros en una sociedad. En *How's Life? 2017* se adoptan varios enfoques diferentes:

- Medidas de desigualdad "**vertical**": abordan cuán desigualmente se difunden los logros entre todos los miembros de la sociedad; por ejemplo, analizan el tamaño de la brecha entre las personas ubicadas en el extremo inferior de la distribución y las situadas en el extremo superior.
- Medidas de desigualdad "**horizontal**": se centran en la brecha entre los grupos de población definidos por características específicas (como hombres y mujeres, jóvenes y ancianos, personas con niveles educativos altos y bajos).
- Medidas de "**carencia**": miden el porcentaje de personas que viven por debajo de un cierto nivel de bienestar (como las que sufren pobreza por ingresos o que habitan una vivienda superpoblada).

Entre los países de la OCDE, México registra la mayor desigualdad en ingreso familiar; las personas que ocupan el 20% superior de la escala de ingresos ganan 10 veces más que las que ocupan el 20% inferior. También se encuentran altos niveles de **desigualdad vertical** en remuneración y salud, en tanto que las diferencias en las calificaciones de PISA de los estudiantes de 15 años de edad parecen ser menos pronunciadas que en la OCDE en promedio.

En lo que respecta a la **brecha de género** en materia de bienestar en México, el panorama es heterogéneo. Por ejemplo, las mujeres en México tienen una mayor desventaja que las mujeres de la zona de la OCDE en promedio, en cuanto a empleo, logro educativo y tiempo libre (es decir, el tiempo dedicado al ocio y al cuidado personal). En cambio, en remuneración, competencias cognitivas a los 15 y apoyo social, se aprecian pocas diferencias entre las mujeres y los hombres en promedio en México, lo cual no sucede en todos los países de la OCDE.

Los mexicanos **jóvenes** tienen muchas más probabilidades que los mexicanos **de mediana edad** de haber concluido niveles educativos más altos y esta brecha generacional es más pronunciada que en la mayoría de los países de la OCDE. No obstante, la generación joven tiende a mostrar desventaja en ingresos, patrimonio, empleo y remuneración en todos los países de la OCDE. Lo mismo ocurre en México, donde se aprecian brechas en ingresos relacionadas con la educación comparativamente grandes, aunque menores que el promedio de la OCDE.

En comparación con las personas con **educación terciaria**, quienes tienen **solo educación de nivel secundaria** en México resultan más desfavorecidos en cuanto a remuneración y apoyo social que el promedio de la OCDE. Sin embargo, las brechas relacionadas con la educación en participación electoral, competencias cognitivas y desempleo son menores que las brechas promedio de la OCDE.

En muchos aspectos de bienestar, México tiene un porcentaje comparativamente alto de personas que sufren **carencias** en indicadores como bajo logro educativo (64%), bajas calificaciones en las evaluaciones PISA de competencias cognitivas (34%), insatisfacción con la calidad del agua (33%), sentimiento de inseguridad por la noche (51%) y muertes debidas a asaltos (18 por cada 100 000 habitantes).

		Desigualdades en bienestar en México				
		Desigualdad vertical	Desigualdad horizontal por			Privación
			Género	Edad	Educación	
			Mujeres con respecto a los hombres	Jóvenes con respecto a las personas de mediana edad	Secundaria con respecto a terciaria	
	Ingreso familiar	●		●		●
	Patrimonio financiero familiar neto	○		○	○	○
	Remuneración	●	●	●	●	
	Salario bajo		●			●
	Empleo	●	●	●	●	
	Desempleo		●	●	●	●
	Acceso a la vivienda					●
	Habitaciones por persona					●
	Esperanza de vida	●				
	Salud percibida		○	○	○	○
	Horario de trabajo	○	○	○	○	○
	Tiempo libre		●	●		
	Logro educativo	●	●	●		●
	Competencias cognitivas a los 15	●	●		●	●
	Competencias de adultos	○	○	○	○	○
	Tiempo dedicado a socializar		●	●		
	Apoyo social		●	●	●	●
	Participación electoral		●	●	●	●
	Participación en la elaboración de regulaciones	○	○	○	○	○
	Calidad del aire		●	●	●	●
	Calidad del agua		●	●	●	●
	Homicidios		●	●	●	●
	Seguridad por la noche		●	●	●	●
	Satisfacción ante la vida	○	○	○	○	○
	Balance afecto negativo		●	●	●	●

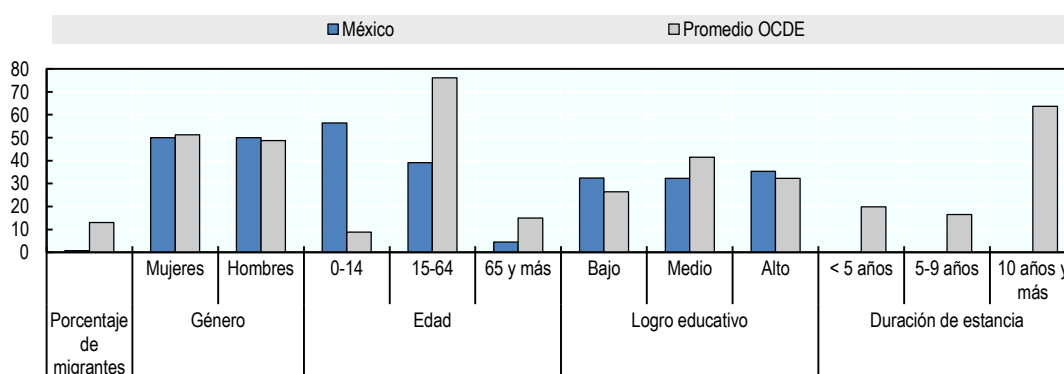
¿CÓMO ES LA VIDA PARA LOS MIGRANTES EN MÉXICO?

En la mayoría de los países de la OCDE los migrantes (definidos como personas que viven en un país que no es el país en el que nacieron) representan un porcentaje importante de la población. Recabar información sobre su bienestar es fundamental para comprender mejor cómo va la vida y si ofrece el mismo bienestar para todos los miembros de la sociedad.

¿Quiénes son migrantes en México y en la OCDE?

Únicamente el 1% de las personas que viven en México nacieron en algún otro país (cifra mucho menor que el promedio de la OCDE de 13%), y el 50% de ellas son mujeres (51% en el caso del promedio de la OCDE). Es mucho más probable que los migrantes en México sean jóvenes que en la OCDE en promedio (56% de ellos tienen 14 años o menos, en comparación con el 9% en los países de la OCDE en general), y es ligeramente más probable que su nivel educativo sea alto que bajo o medio.

Proporción de migrantes en la población total y algunas características



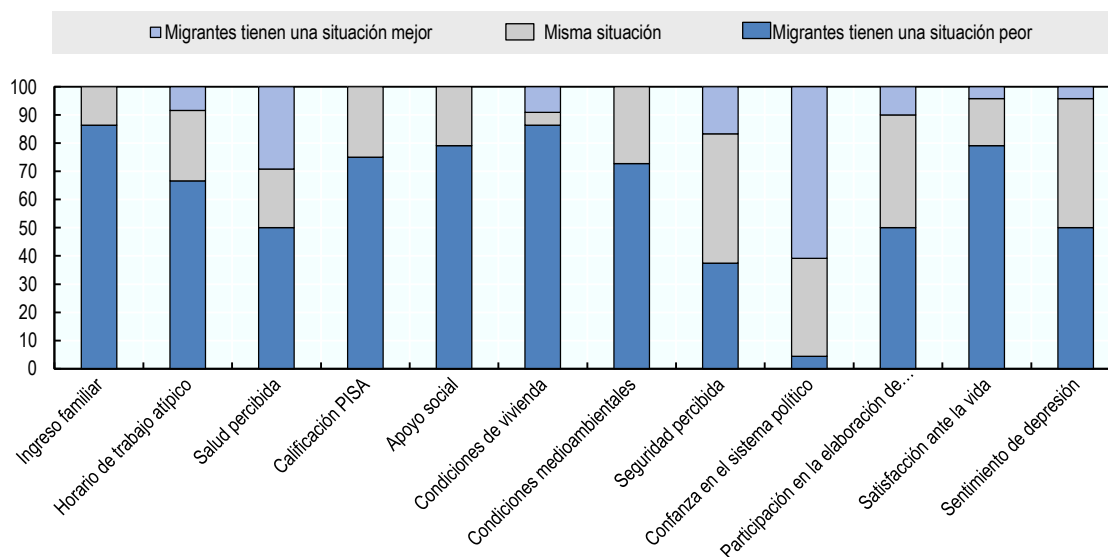
¿Cuál es el bienestar de los migrantes en los países de la OCDE?

Si bien no se cuenta con información detallada sobre el bienestar de los migrantes en México, en la mayoría de los países de la OCDE la situación que estos viven es peor que la de los ciudadanos por nacimiento en 10 de 12 indicadores de bienestar. Los migrantes en por lo menos 75% de los países de la OCDE reportan cifras menores que las obtenidas por la población nativa en ingreso familiar, vivienda, satisfacción ante la vida, apoyo social y desempeño en PISA.

La confianza en el sistema político es el único indicador en el que los migrantes dicen tener una mejor situación que los ciudadanos por nacimiento en la mayoría de los países de la OCDE.

Resultados relativos para migrantes y ciudadanos por nacimiento en algunos aspectos de bienestar

Proporción de países de la OCDE, porcentaje

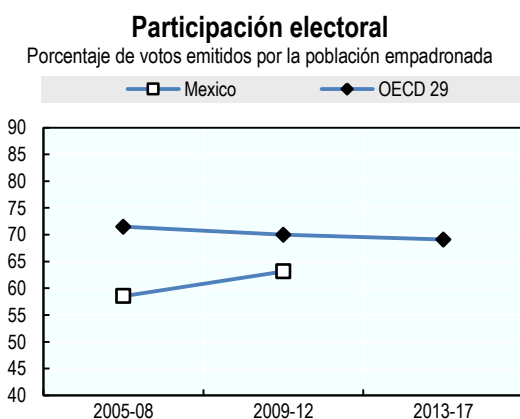


Nota: Los resultados se basan en el análisis de los intervalos de confianza del 90%.

GOBERNANZA Y BIENESTAR EN MÉXICO

Las instituciones públicas desempeñan una función relevante en el bienestar, tanto al garantizar la protección de los derechos fundamentales de las personas, como al asegurar la prestación de bienes y servicios necesarios para que la población se desarrolle y prospere. También es importante la forma en que las personas perciben e interactúan con las instituciones públicas: su participación política, su intermediación y representación son logros valiosos en sí mismos.

En promedio, el 33% de los habitantes de los países miembros de la OCDE sienten que participan en la elaboración de regulaciones gubernamentales. En años recientes, en México ha aumentado la participación electoral; en 2012 el 63% de los votantes con pleno derecho votaron en el proceso electoral, en comparación con casi 59% en 2006. Al preguntárseles si la corrupción es generalizada en todos los niveles de gobierno, el 83% de los mexicanos contestaron "sí", cifra mayor que el promedio de la OCDE de 56%. Desde cerca de 2006, el porcentaje de personas en la OCDE que dicen tener confianza en su gobierno nacional ha bajado de 42% a 38%.



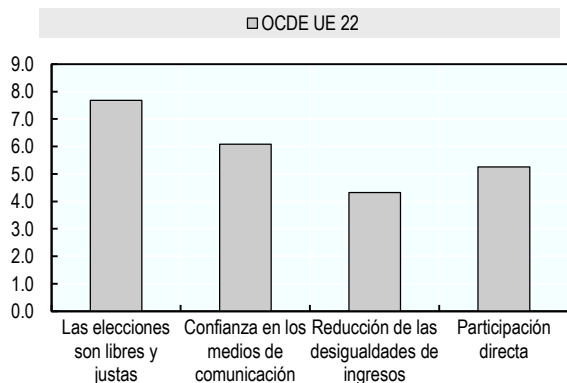
Note: Los datos se refieren a elecciones parlamentarias. Si durante el periodo de tiempo indicado se realizó más de una elección, se muestra la participación electoral promedio simple de todas las elecciones. El promedio de la OCDE suma las elecciones llevadas a cabo durante los periodos de tiempo mostrados en 29 países de la OCDE.

Fuente: Conjunto de datos IDEA.

En los 22 países de la OCDE pertenecientes a Europa en los que es posible evaluarla, la satisfacción ante la democracia varía, según qué aspecto se considere. Si bien los europeos tienden a sentirse razonablemente satisfechos con la manera en que se llevan a cabo las elecciones (7.7 en una escala de 0-10), están relativamente menos satisfechos con las políticas públicas para reducir la desigualdad (4.3) o la existencia de mecanismos de participación directa en el nivel local (5.3). La satisfacción de los europeos con los servicios públicos varía de acuerdo con si las personas los utilizaron durante el último año. Por ejemplo, la satisfacción con la educación es mayor entre quienes han tenido una experiencia directa reciente (6.6 vs 6.2 en promedio), lo cual también aplica en el sistema de salud (6.4 vs 5.2 en promedio). Estos datos se relacionan solo con 19 países europeos y, por desgracia, no se cuenta con datos comparables para México.

Promedio OCDE UE de satisfacción con diferentes elementos de la democracia

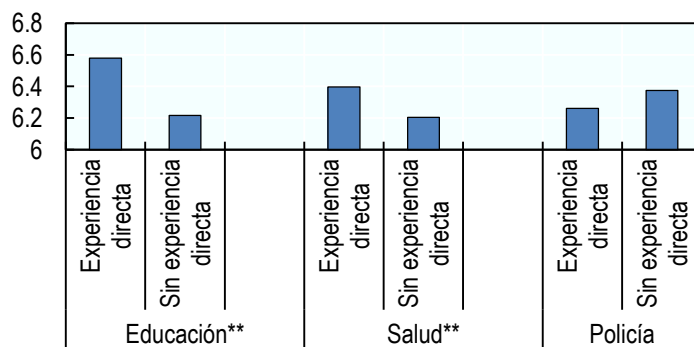
Calificación media en una escala de 0-10, donde las calificaciones más altas indican mayor satisfacción con elementos de la democracia, 2012



Fuente: Cálculos de la OCDE basados en la sexta edición de la Encuesta Social Europea (ESS), módulo rotatorio especial sobre la valoración de los ciudadanos de diferentes elementos de la democracia.

Promedio OCDE UE de satisfacción con los servicios públicos por experiencia directa

Calificación media en una escala de 0-10, donde las calificaciones más altas indican mayor satisfacción con los servicios públicos, 2013



Nota: ** La diferencia es estadísticamente significativa en 95%.

Fuente: Cálculos de la OCDE basados en la Calidad del Gobierno UE (QoG, por sus siglas en inglés) para 19 países de la OCDE pertenecientes a Europa.

ÍNDICE PARA UNA VIDA MEJOR

El **Índice para una Vida Mejor** es una aplicación en línea interactiva que invita a los usuarios a comparar el bienestar entre los países de la OCDE y otras economías, con base en el conjunto de indicadores de bienestar utilizados en *¿Cómo va la vida?* Los usuarios decidieron qué peso asignar a cada una de las 11 dimensiones mostradas a continuación, para después observar el desempeño de los países, con base en sus prioridades personales en la vida.

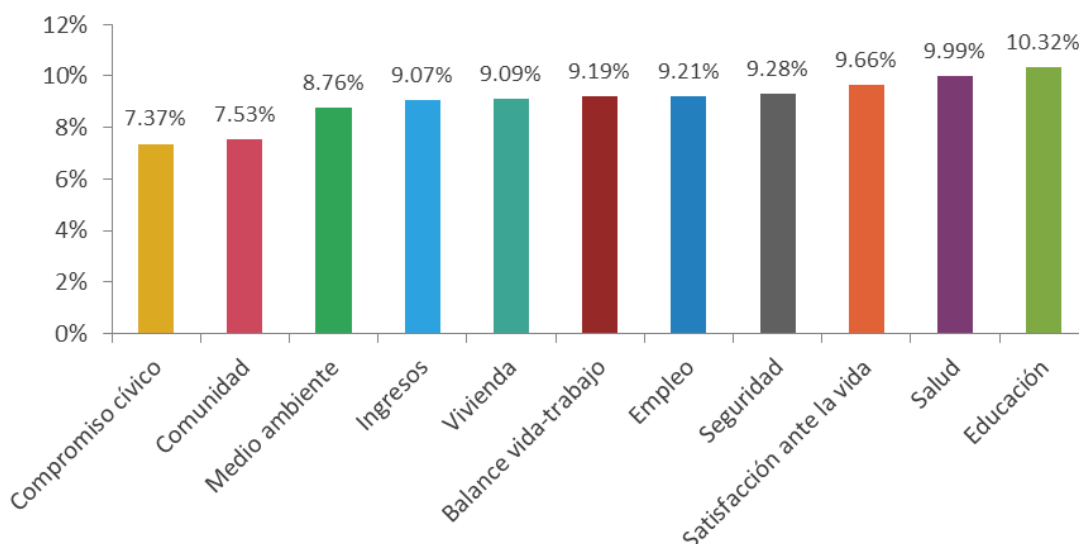


Los usuarios pueden también compartir su índice con otras personas en sus redes, así como con la OCDE. Esto permite a la Organización reunir información valiosa sobre la importancia que los usuarios asignan a varias dimensiones de la vida, y sobre cómo difieren estas preferencias entre los países y los grupos de población.

¿QUÉ ES LO QUE MÁS IMPORTA A LOS HABITANTES DE MÉXICO

Desde su lanzamiento en mayo de 2011, el *Índice para una Vida Mejor* ha recibido **más de 10 millones de visitas de prácticamente todos los países del planeta**, y la página ha recibido más de **22 millones de consultas**. Hasta la fecha, más de 877 600 personas en México han visitado el sitio web, lo que coloca a México como el segundo país en el mundo con el mayor tráfico hacia el sitio. Las ciudades principales en ese sentido son la Ciudad de México (26% de las visitas), Guadalajara, Monterrey, Toluca y Santiago de Querétaro.

Los siguientes resultados de país reflejan las calificaciones compartidas de manera voluntaria con la OCDE por 4 800 visitantes al sitio web en México. Los resultados son solo indicativos y no representan a toda la población. **Para los usuarios mexicanos del *Índice para una Vida Mejor*, los tres temas más importantes son la educación, la salud y la satisfacción ante la vida** (mostrados a continuación).¹ Para consultar la información actualizada, que incluye un desglose de la participación de cada país por género y edad, visite: www.oecdbetterlifeindex.org/responses/#MEX.



¹ User information for Mexico is based on shared indexes submitted between May 2011 and September 2017.

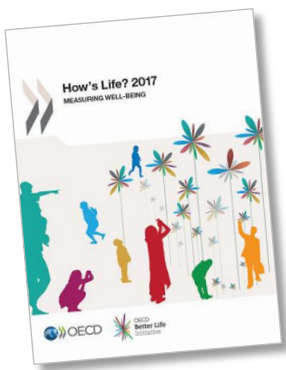
La **Iniciativa para una Vida Mejor de la OCDE**, emprendida en 2011, se centra en los aspectos de la vida que más importan a las personas y que conforman su calidad de vida. La iniciativa comprende un conjunto de indicadores de bienestar que se actualizan con regularidad y un análisis de temas específicos, los cuales se publican en el informe **¿Cómo va la vida?** Incluye también una aplicación electrónica interactiva, el **Índice para una Vida Mejor**, así como diversos **proyectos metodológicos y de investigación** orientados a mejorar la base de datos disponible para una mejor comprensión de los niveles y tendencias de bienestar y sus impulsores.

La Iniciativa para una Vida Mejor de la OCDE:

- Ayuda a documentar la formulación de políticas para mejorar la calidad de vida.
- Conecta las políticas públicas con la vida de las personas.
- Genera apoyo para las medidas políticas necesarias.
- Mejora el compromiso cívico al alentar al público a crear su propio *Índice para una Vida Mejor* y a compartir sus preferencias sobre los aspectos más importantes para el bienestar.
- Empodera al público al mejorar su comprensión de la formulación de políticas públicas.

En esta nota se presentan **algunos resultados del informe ¿Cómo va la vida? 2017 sobre México** (páginas 1-6) y se muestra lo que los **usuarios mexicanos del Índice para una Vida Mejor** nos dicen sobre sus **prioridades en el ámbito del bienestar** (página 7).

¿CÓMO VA LA VIDA?



El informe **¿Cómo va la vida?**, publicado cada dos años, proporciona un panorama completo del bienestar en los países de la OCDE y en otras economías asociadas, al reunir un conjunto internacionalmente comparable de indicadores de bienestar. Considera 11 dimensiones de bienestar actual: ingreso y patrimonio; empleo y remuneración; vivienda; salud; balance vida-trabajo; educación y competencias; comunidad; compromiso cívico y gobernanza; medio ambiente; seguridad personal, y satisfacción. Considera también cuatro tipos de recursos que ayudan a sostener el bienestar con el tiempo: el capital natural, el humano, el económico y el social.

El informe **¿Cómo va la vida? 2017** presenta los datos más recientes sobre bienestar en los países miembros y asociados de la OCDE, que incluyen la manera en que la vida ha cambiado desde 2005. Se enfoca en especial en la desigualdad, el bienestar de los migrantes en los países de la OCDE y el tema de la gobernanza, en particular la experiencia y la interacción de las personas con las instituciones públicas. Para más información, visite: www.oecd.org/howslife.

Para solicitudes de los medios, comuníquese con:
news.contact@oecd.org o +33 1 45 24 97 00

Para obtener mayor información, comuníquese con:
wellbeing@oecd.org

