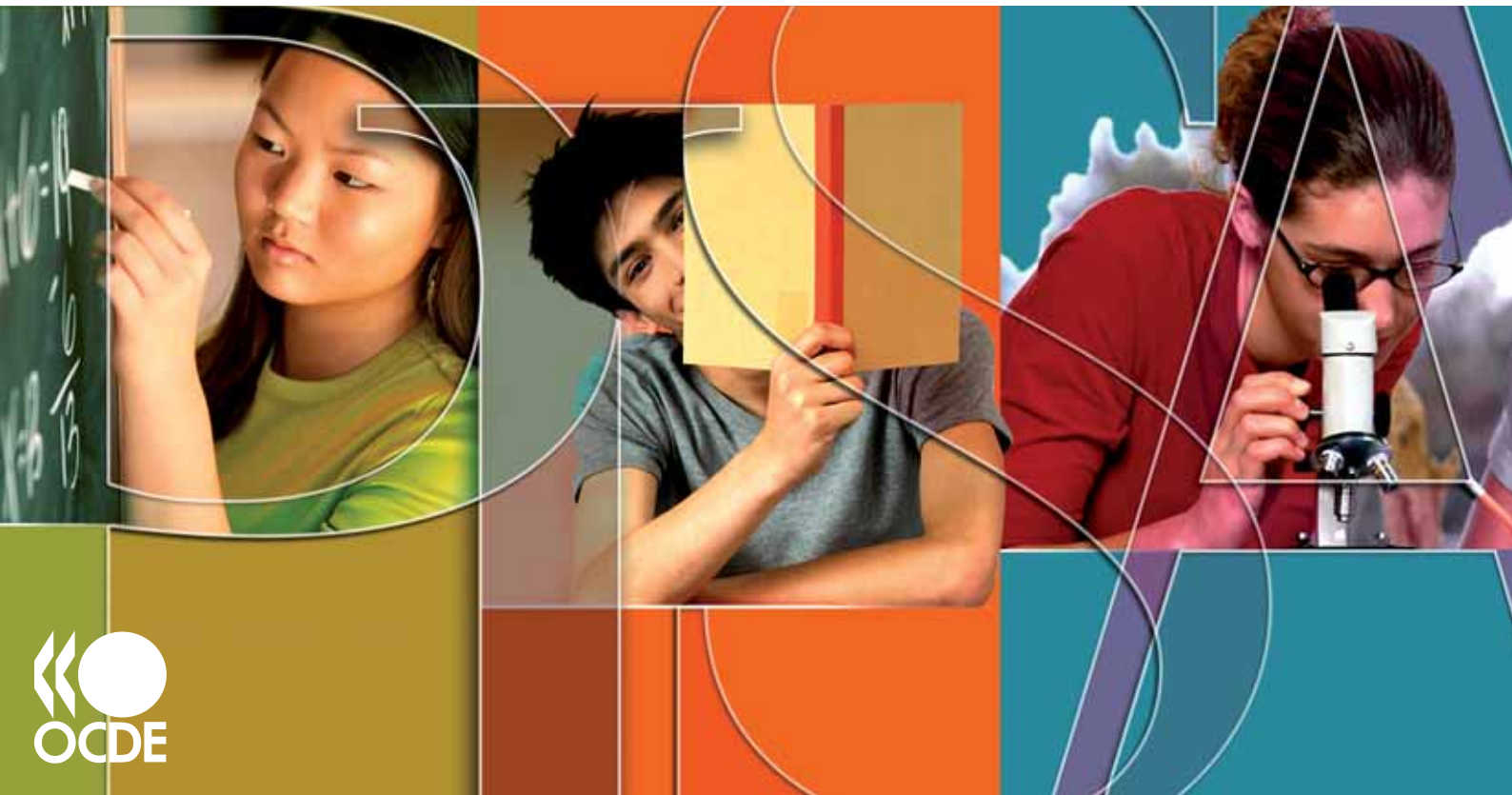
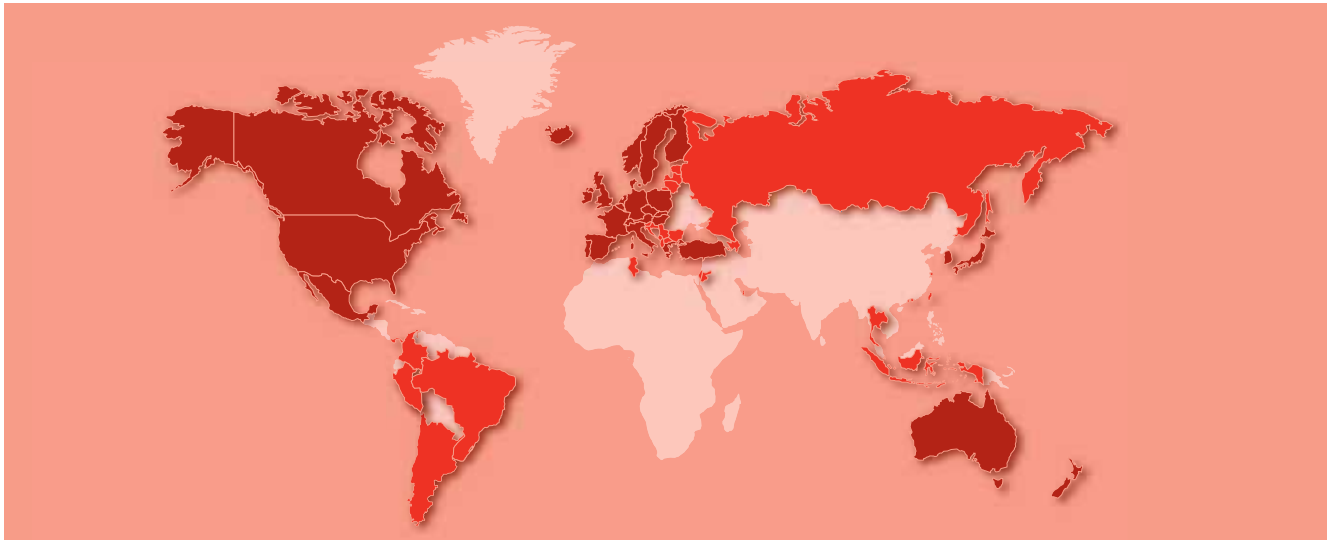


# PISA – PROGRAMME INTERNATIONAL POUR LE SUIVI DES ACQUIS DES ÉLÈVES





### Pays membres de l'OCDE

Allemagne	France	Nouvelle-Zélande
Australie	Grèce	Pays-Bas
Autriche	Hongrie	Pologne
Belgique	Islande	Portugal
Canada	Irlande	République slovaque
Corée	Italie	République tchèque
Danemark	Japon	Royaume-Uni
Espagne	Luxembourg	Suède
États-Unis	Mexique	Suisse
Finlande	Norvège	Turquie



### *Pays partenaires*

<i>Albanie</i>	<i>Hong Kong-Chine</i>	<i>Pérou</i>
<i>Argentine</i>	<i>Indonésie</i>	<i>Qatar</i>
<i>Azerbaïdjan</i>	<i>Israël</i>	<i>Monténégro</i>
<i>Brésil</i>	<i>Jordanie</i>	<i>Roumanie</i>
<i>Bulgarie</i>	<i>Kirghizistan</i>	<i>Russie</i>
<i>Chili</i>	<i>Latvie</i>	<i>Serbie</i>
<i>Chine (Shanghai)</i>	<i>Liechtenstein</i>	<i>Singapour</i>
<i>Chine (Taipei)</i>	<i>Lithuanie</i>	<i>Slovénie</i>
<i>Colombie</i>	<i>Macao-Chine</i>	<i>Thaïlande</i>
<i>Croatie</i>	<i>Macédoine</i>	<i>Tunisie</i>
<i>Estonie</i>	<i>Panama</i>	<i>Uruguay</i>

“ La qualité de l'éducation est l'atout le plus précieux des générations présentes et à venir. Elle exige l'engagement sans faille de tous : gouvernements, enseignants, parents et élèves. L'OCDE y contribue avec l'enquête PISA, qui suit l'évolution des résultats de l'éducation selon un cadre approuvé par tous qui se prête à des comparaisons internationales valides. En montrant que certains pays réussissent à allier équité et qualité, l'enquête PISA lance des défis ambitieux à d'autres pays. ”



**Angel Gurría**  
Secrétaire général de l'OCDE

# L'enrichissement de la base de connaissances PISA

**L**e Programme international pour le suivi des acquis des élèves (PISA) est le fruit des efforts concertés des pays membres de l'OCDE et de la Direction de l'éducation de l'OCDE. Il a pour vocation de déterminer dans quelle mesure les élèves qui arrivent au terme de la scolarité obligatoire ont acquis les savoirs et savoir-faire indispensables pour participer pleinement à la société de la connaissance. Il constitue une part importante de la mission de la Direction de l'éducation qui recueille les données et fournit des indicateurs comparatifs sur les systèmes d'éducation des pays membres de l'OCDE et des pays partenaires.

C'est en 2006 que s'est terminée la première série d'évaluations PISA des connaissances et des compétences des jeunes de 15 ans dans les pays membres de l'OCDE et les pays partenaires, qui représentent ensemble 90 % de l'économie mondiale. Ces évaluations ont permis non seulement de mesurer les performances des élèves, mais aussi d'étudier d'autres résultats de l'éducation, dont la motivation des élèves à l'idée d'apprendre, leur perception d'eux-mêmes et leurs stratégies d'apprentissage, et de déterminer dans quelle mesure les performances des élèves varient selon le sexe et le niveau socio-économique. Ces évaluations ont permis de mieux cerner les facteurs qui influent sur l'acquisition des connaissances

et des compétences à l'école et à la maison, d'identifier les interactions entre ces facteurs et d'en dégager les implications pour l'action publique. Ces évaluations ont montré surtout réussi à démontrer que certains pays se distinguaient à la fois par des performances moyennes élevées et par l'équité de leur système d'éducation. Les trois premières évaluations PISA ont chacun privilégié une matière : la lecture (en 2000), les mathématiques (en 2003) et les sciences (en 2006). L'enquête PISA doit maintenant démarrer un nouveau cycle triennal d'évaluations (2009, 2012 et 2015).

L'enquête PISA continuera à évaluer les performances des élèves dans ces trois matières, mais cherchera à approfondir ses analyses politiques. Ses objectifs sont :

- > améliorer la façon de suivre les progrès des élèves, notamment étudier la possibilité de comparer les résultats des élèves entre l'enseignement primaire et l'âge de 15 ans ;
- > réaliser des comparaisons plus précises entre les performances et le cadre scolaire, via l'extension de l'option d'évaluation des élèves d'une seule année d'études et la collecte de données supplémentaires sur le travail en classe ;

> informatiser l'administration des évaluations, non seulement pour mesurer le degré de maîtrise des technologies de l'information et de la communication (TIC), mais aussi pour pouvoir proposer un plus large éventail de tâches dynamiques et interactives et rationaliser l'administration des épreuves dans les trois domaines d'évaluation (lecture, mathématiques et sciences).

Dans un premier temps, ces innovations seront mises en œuvre à titre expérimental par certains pays sous la forme d'options facultatives. Elles pourraient être intégrées dans la composante principale de l'enquête si elles se révèlent probantes.

Évaluation PISA	2000	2003	2006	2009	2012	2015
<b>Domaine d'évaluation</b>	<b>Lecture</b> Mathématiques Sciences	Lecture <b>Mathématiques</b> Sciences Résolution de problèmes	Lecture Mathématiques <b>Sciences</b>	<b>Lecture</b> Mathématiques Sciences	Lecture <b>Mathématiques</b> Sciences	Lecture Mathématiques <b>Sciences</b>
<b>Auto-évaluation des élèves</b>	Approches à l'égard de l'apprentissage et intérêt pour la lecture	Approches à l'égard de l'apprentissage et attitudes en mathématiques	Approches à l'égard de l'apprentissage et attitudes en sciences	À définir	À définir	À définir
+ Une étude expérimentale par évaluation						

# L'historique de l'enquête PISA de 2000 à 2006

L'enquête PISA vise à évaluer dans quelle mesure les adolescents de 15 ans, c'est-à-dire les élèves en fin d'obligation scolaire, sont préparés à relever les défis de la société de la connaissance – c'est le terme « littératie » ou « culture » qui désigne cette conception au sens large des connaissances et des compétences. L'évaluation est prospective, dans le sens où elle porte sur l'aptitude des jeunes à exploiter leurs savoirs et savoir-faire pour faire face aux défis de la vie réelle et ne cherche pas seulement à déterminer dans quelle mesure les élèves ont assimilé une matière spécifique du programme d'enseignement. Cette orientation reflète l'évolution des finalités et des objectifs des programmes scolaires : l'important est d'amener les élèves à utiliser ce qu'ils ont appris à l'école, et pas seulement à le reproduire.

À ce jour, plus d'un million d'élèves ont été évalués. Ils ont été soumis à des tests sur papier en compréhension de l'écrit, en culture mathématique et en culture scientifique et ont répondu à des questionnaires sur leur personnalité et leurs perceptions. Quant à leurs chefs d'établissement, ils ont eux aussi répondu à des questions sur leur établissement. Tout cela a permis de constituer une base de connaissances sans précédent sur les systèmes d'éducation et leurs résultats et de suivre leur évolution au fil du temps.



**LE SAVIEZ-VOUS ?** Plus d'une soixantaine de pays membres de l'OCDE et de pays partenaires ont participé à l'enquête PISA. Ils représentent à eux seuls quelque 90 % de l'économie mondiale.

## Les grands principes de l'enquête PISA

- > L'orientation de sa politique : le cadre conceptuel et les méthodes de compte rendu de l'évaluation ont été choisis pour permettre aux gouvernements de tirer des enseignements politiques des résultats.
- > Son approche novatrice basée sur la notion de « littératie », qui renvoie à la capacité des élèves d'exploiter des savoirs et savoir-faire dans des matières clés et d'analyser, de raisonner et de communiquer lorsqu'ils énoncent, résolvent et interprètent des problèmes qui s'inscrivent dans divers contextes.
- > Sa pertinence par rapport à l'apprentissage tout au long de la vie : l'enquête PISA ne se limite pas à évaluer les compétences spécifiques



- et transversales des élèves, mais demande également à ceux-ci de décrire leur envie d'apprendre, leur perception d'eux-mêmes et leurs stratégies d'apprentissage.
- > Sa périodicité, qui permettra aux pays de suivre les progrès accomplis en termes de réalisation d'objectifs clés de l'apprentissage.
- > Sa mise en correspondance avec les indicateurs de l'éducation de l'OCDE, qui rendent compte de la qualité du rendement de l'apprentissage, des leviers politiques et des facteurs contextuels qui façonnent les résultats de l'éducation et qui déterminent le rendement privé et social des investissements dans ce secteur.
- > Sa grande couverture géographique et son principe de collaboration : plus d'une soixantaine de pays, dont les 30 pays membres de l'OCDE, ont participé aux évaluations PISA jusqu'ici. Ils représentent à eux seuls neuf dixièmes de l'économie mondiale.

## La conception de l'enquête PISA

Les trois évaluations PISA réalisés à ce jour ont été conçus selon les principes suivants :

- > **L'élaboration de cadres exhaustifs d'évaluation en lecture, en mathématiques et en sciences**
- > Tous les trois ans, un domaine d'évaluation est mis à l'honneur, tandis que les deux autres domaines sont étudiés de manière plus succincte. Cette alternance des matières étudiées de manière approfondie permet d'établir le bilan de ce que les élèves sont en mesure de faire tous les neuf ans et d'actualiser leur profil tous les trois ans. Le cadre d'évaluation pour chaque domaine est finalisé l'année durant laquelle ce domaine est la cible d'évaluation. Il est au cœur de l'enquête PISA et est élaboré selon une approche novatrice d'évaluation des connaissances, compétences et attitudes qui consiste à identifier les grands concepts et processus qui sous-tendent chaque matière, et non uniquement leur contenu.



### > L'exploration des aptitudes et du profil des élèves au-delà des matières scolaires

- > Depuis ses débuts, l'enquête PISA va au-delà des performances des élèves en lecture, en mathématiques et en sciences, car d'autres compétences, dites transversales, comme la maîtrise des TIC, les facultés de communication et les aptitudes en résolution de problèmes, sont importantes pour l'avenir des élèves. Ceux-ci ont aussi été interrogés sur leur profil : leurs habitudes d'apprentissage, leur motivation, leurs attitudes à l'égard de l'apprentissage en général et de la lecture, des mathématiques et des sciences en particulier, ainsi que leur degré de maîtrise des TIC et l'usage qu'ils en font. Leurs réponses ont permis d'analyser les approches qu'ils adoptent à l'égard de l'apprentissage et leurs perceptions de leurs compétences transversales, notamment de leur maîtrise de l'informatique. Lors du cycle PISA 2003, les élèves ont également été soumis à une évaluation directe de leurs compétences en résolution de problèmes, en dehors des limites d'une seule matière, une première étape sur la voie de la description de ces compétences sur la base d'épreuves et non des perceptions des élèves.

**LE SAVIEZ-VOUS ?** Chaque évaluation PISA a donné lieu à la publication par l'OCDE de plus d'une dizaine de rapports et à la rédaction d'innombrables rapports nationaux dans les pays participants.



### > L'analyse du profil des élèves, des établissements et des systèmes d'éducation en parallèle de l'évaluation des performances

> La base de données PISA offre un éventail d'informations sans précédent qui permet d'analyser les facteurs qui influent sur la performance des élèves et de les comparer entre les pays. Comme les élèves ne sont pas « suivis » individuellement, il n'est pas possible d'établir des liens de cause à effet, mais uniquement de comparer d'un pays à l'autre l'importance de la corrélation entre les performances des élèves et différents facteurs. Trois séries de facteurs sont pris en considération. Les premiers sont spécifiques aux élèves : leur milieu socio-économique, leur statut d'autochtone ou d'allochtone et leur patrimoine culturel familial. Les deuxièmes relèvent des établissements : la perception qu'ont les élèves des pratiques pédagogiques et de la discipline et, surtout, le niveau socio-économique moyen des effectifs d'élèves dans chaque établissement. Enfin, les derniers facteurs sont en rapport avec le système d'éducation : le degré d'autonomie dont jouissent les établissements et l'organisation institutionnelle de l'enseignement secondaire peuvent être comparés à la performance globale des élèves de 15 ans et au spectre de performance.



# La poursuite de la collaboration mondiale pour suivre l'évolution des systèmes d'éducation



L'enquête PISA est le fruit d'un effort concerté. Elle met en synergie l'expertise scientifique des pays participants et les gouvernements de ces pays la dirigent conjointement en fonction de préoccupations communes en matière d'action publique.

Le Conseil directeur PISA au sein duquel chaque pays est représenté a décidé en 2005 de prolonger ce partenariat et d'entamer un nouveau cycle, de 2009 à 2015. Comme lors du premier cycle, l'enquête PISA visera à aider les pays à mieux comprendre les processus qui déterminent la qualité et l'équité des résultats de l'apprentissage dans les contextes éducatifs, sociaux et culturels des systèmes d'éducation.

## Actualiser la base de connaissances : les évaluations PISA 2009, 2012 et 2015

L'enquête PISA gardera sa composante principale, soit les deux heures d'épreuves conçues pour évaluer les connaissances et les compétences des élèves en lecture, en mathématiques et en sciences ainsi que les questionnaires à remplir par les élèves et les chefs d'établissement, mais elle continuera à être affinée et développée, de nouveaux éléments ponctuels ou permanents pourront éventuellement y être inclus. La composante centrale de l'enquête PISA se présentera comme suit :

- > elle continuera d'évaluer le rendement cumulé de l'éducation à 15 ans (cet âge a été retenu, car il correspond à l'âge de fin d'obligation scolaire dans la plupart des pays de l'OCDE) pour pouvoir suivre l'impact de l'évolution de l'éducation pendant les 15 premières années du siècle et le comparer entre les pays ;
- > elle continuera d'évaluer dans quelle mesure les élèves possèdent les compétences et les dispositions requises pour poursuivre leur apprentissage et vivre leur vie d'adulte, et donc de cerner la capacité des élèves à utiliser ce qu'ils ont appris à l'école dans d'autres contextes, et pas seulement à le reproduire ;
- > elle continuera de se baser sur les cadres d'évaluation existants pour améliorer la façon dont les performances sont mesurées sans compromettre la comparabilité des résultats au fil du temps ;

- > elle inclura lors de chaque évaluation un volet d'évaluation expérimental qui sera choisi par les pays participants, que ce soit une épreuve comme lors de l'évaluation 2003 (résolution de problèmes) ou un questionnaire personnel comme lors de l'évaluation 2006 (attitudes à l'égard des sciences) ;
- > elle continuera de replacer les performances dans leur contexte, grâce à l'administration de questionnaires aux élèves et aux chefs d'établissement, et améliorera le potentiel d'analyse de l'enquête PISA avec l'administration facultative d'un questionnaire aux parents ;
- > elle établira un lien avec d'autres enquêtes, notamment celle sur les enseignants, pour permettre aux pays de décrire plus précisément leur cadre scolaire.



## Trois nouveaux volets d'évaluation pour mieux comprendre

Dans sa composante principale, l'enquête PISA donne la priorité à la comparaison internationale du rendement cumulé de l'éducation à la fin de l'obligation scolaire. Elle évalue dans quelle mesure les systèmes d'éducation parviennent à donner aux élèves les compétences et les dispositions considérées comme indispensables à la poursuite de l'apprentissage et à la réussite de la transition à la vie d'adulte et identifie les facteurs personnels, institutionnels et contextuels qui contribuent à cette réussite. Grâce à sa périodicité, la composante principale de l'enquête PISA permet de fournir des indicateurs tendanciels que les pays peuvent utiliser pour suivre l'évolution du rendement de l'éducation.



Cette composante principale permet aux pays de garder une approche commune et cohérente pour évaluer les connaissances et les compétences des élèves et en suivre l'évolution au fil du temps, mais l'enquête PISA reste ouverte à l'innovation, que ce soit dans sa méthodologie ou ses domaines d'évaluation. L'enquête PISA étudie actuellement la possibilité d'élaborer des modules facultatifs pour mieux cerner certains aspects de l'action publique :

- > l'évolution des progrès au fil du temps et leur comparaison entre les pays ;
- > la relation entre certains aspects du cadre scolaire et les résultats de l'apprentissage ;
- > l'évaluation de la maîtrise des TIC et l'informatisation des épreuves pour élargir l'éventail des tâches proposées.

### LE SAVIEZ-VOUS ?

Entre 4500 et 50 000 élèves se soumettent aux épreuves PISA dans chaque pays. Ces élèves sont sélectionnés de manière aléatoire dans les établissements publics et privés non pas sur la base de leur année d'étude, mais sur la base de leur âge : ils doivent avoir entre 15 ans et trois mois et 16 ans et deux mois au début de la période d'évaluation.

## > L'évaluation des progrès des élèves : quel est le meilleur moyen de mesurer les progrès des élèves au fil de leur parcours scolaire ?

Ce module facultatif permettrait d'étudier la possibilité de mesurer les progrès de l'apprentissage dans le cadre institutionnel : les connaissances et compétences des élèves seraient évaluées à plusieurs stades de leur parcours scolaire.

Jusqu'à présent, l'enquête PISA a évalué les performances des élèves à un stade unique de leur parcours scolaire, soit à l'approche de la fin de la scolarité obligatoire. Ses résultats donnent une idée du rendement cumulé de l'éducation, certes, mais ne montrent pas dans quelle mesure les élèves progressent au fil du temps. Pour ce faire, il faut disposer de données sur les performances à plusieurs moments de la scolarité.

Certains pays ont instauré des programmes qui permettent de suivre individuellement les élèves qui ont participé aux épreuves PISA, mais d'autres ne sont pas en mesure de le faire. Évaluer la performance globale des élèves à des âges différents permettrait de comparer les progrès des effectifs d'élèves entre les pays. Idéalement, les évaluations périodiques des élèves à des âges différents devraient être conçues pour suivre l'évolution des performances d'une cohorte donnée.

L'inclusion de l'évaluation d'une cohorte plus jeune présenterait les avantages suivants :

- > elle permettrait de mesurer les résultats des années d'études précédentes et, donc, de déterminer s'ils se maintiennent au même niveau dans l'enseignement secondaire ;
- > elle permettrait d'établir une relation plus précise entre les résultats de l'enquête PISA et ce qui se passe à l'école et en classe. La relation serait en effet plus facile à établir étant donné que l'organisation de l'enseignement primaire est plus uniforme : les élèves n'ont généralement qu'un enseignant principal ;
- > elle permettrait de suivre l'évolution d'autres aspects que la performance cognitive – par exemple de déterminer si la motivation des élèves varie ou si leurs stratégies d'apprentissage évoluent au fil du temps ;
- > elle permettrait l'élaboration d'un cadre commun pour évaluer l'acquisition de certaines compétences élémentaires et, ainsi, estimer les progrès annuels moyens des élèves dans une matière, la lecture par exemple.

Cette option s'inscrit dans la stratégie à plus long terme de l'enquête PISA, mais sa mise en œuvre n'est pas prévue lors de l'évaluation PISA 2009.

## > Cadre scolaire et résultats : comment mieux décrire les aspects du cadre scolaire qui influent sur les résultats des élèves ?

Ce deuxième module facultatif permettrait d'affiner l'analyse des aspects du cadre scolaire qui peuvent améliorer le rendement de l'éducation.

L'enquête PISA permet actuellement de montrer en quoi des résultats positifs de l'apprentissage sont corrélés à certaines caractéristiques du cadre scolaire. Jusqu'ici, les corrélations les plus fortes sont restées relativement générales. Ainsi, il est établi que les élèves scolarisés dans un établissement où règne une grande discipline ont tendance à obtenir de meilleurs résultats. Il n'est pas possible d'établir des liens plus précis avec l'apprentissage individuel parce que la portée des questionnaires actuels est limitée et que les élèves de 15 ans ne sont pas tous dans la même année d'études ou la même classe (impossible donc d'établir des liens précis avec ce que les élèves vivent en classe).

Ce module facultatif devrait permettre à certains pays de tester des composantes supplémentaires lors du cycle PISA 2009 pour établir des liens plus précis entre les résultats des élèves et leur cadre scolaire. Ces composantes seront affinées lors des cycles suivants.

Ce module devrait être constitué de trois composantes différentes :

- > l'administration d'une évaluation supplémentaire à des élèves de la même année d'études ou de la même classe (en plus de l'échantillon habituel des élèves de 15 ans), pour décrire plus précisément le cadre scolaire dans lequel les élèves évoluent ;
- > la collecte de données plus précises sur les élèves, les établissements et les systèmes d'éducation, grâce à l'ajout de questions supplémentaires dans les questionnaires soumis aux élèves et aux chefs d'établissement et à une description plus détaillée du système d'éducation ;
- > le lien avec l'Enquête internationale de l'OCDE sur les enseignants et l'enseignement (TALIS) qui se déroulera pour la première fois en 2007 et qui permettra d'analyser en profondeur les différences entre les approches nationales à l'égard de l'enseignement et de l'apprentissage.

## > L'informatique et l'enquête PISA : comment utiliser l'informatique pour améliorer l'évaluation des connaissances et des compétences des élèves ?

Ce troisième module facultatif viserait à développer les évaluations informatisées pour améliorer la couverture des aspects des cadres PISA qui sont très difficiles à cerner si les évaluations sont administrées sur papier, de manière statique. Le processus d'évaluation pourrait devenir plus efficient (via l'interactivité, par exemple), ce qui donnerait lieu à une réduction des coûts de mise en œuvre et du temps de passation. À plus long terme, cette évolution pourrait améliorer le ciblage de l'enquête dans et entre les pays.

Les TIC sont omniprésentes dans la société contemporaine. Au-delà

de l'informatisation de l'administration des épreuves, les TIC constituent en soi un domaine d'évaluation très pertinent.

L'enquête PISA a d'abord travaillé sur deux fronts. En 2003, les élèves ont répondu à des questions sur leur usage de l'informatique et leur aisance à utiliser un ordinateur. En 2005, 13 pays ont expérimenté l'administration informatisée des épreuves de sciences. Par la suite, ces expériences devraient être perfectionnées pour préparer le cas échéant l'instauration de l'administration informatisée de la composante principale de l'enquête PISA.

### Calendrier prévu de l'informatisation de l'administration des épreuves et de l'évaluation de la maîtrise des TIC

Évaluation PISA	2009	2012	2015
<b>Recherche et développement</b>	Déterminer si l'administration informatisée des épreuves est compatible avec l'administration papier-crayon ; concevoir le cadre d'évaluation de la maîtrise des TIC	Mise au point de l'évaluation « interactive » (voir ci-dessous)	
<b>Évaluation</b> (voir les commentaires dans le tableau précédent)	Évaluation du compétences en lecture de textes électroniques	Implémentation d'épreuves informatisées supplémentaires dans des domaines ciblés. Évaluation de la maîtrise des TIC. Expérimentation des techniques d'interactivité (attribution sélective de séries de questions en fonction du niveau de compétence des élèves)	Poursuite de la mise en œuvre de toutes les composantes

Jusqu'au cycle PISA 2009, ces travaux se concentreront sur l'évaluation de la lecture de textes électroniques. Il n'est possible d'envisager l'informatisation de l'administration des épreuves dans les trois domaines étudiés et de l'évaluation de la maîtrise des TIC qu'à partir de l'évaluation PISA 2012. C'est pourquoi il est important d'élaborer des instruments informatisés qui soient compatibles avec les instruments sur papier, en particulier pour les épreuves de lecture, de mathématiques et de sciences.



À plus long terme, l'informatisation pourrait améliorer l'administration de la composante principale de l'enquête PISA à plusieurs égards :

- > certaines formes de réflexion, difficiles à évaluer dans des épreuves papier-crayon, pourraient l'être dans des épreuves informatisées. Un test pilote réalisé en 2005 a par exemple montré qu'il était possible de simuler les étapes successives d'une expérience scientifique ;
- > l'informatisation de l'administration des épreuves devrait, à plus long terme, permettre d'améliorer l'alignement des tests sur les niveaux de compétence des élèves, qui se verraient proposer des tâches plus difficiles ou plus faciles selon leurs résultats à une première série de questions. Grâce à cette innovation, il serait possible d'affiner l'analyse des élèves situés aux deux extrémités de l'échelle de compétence et de dresser un profil plus pertinent des pays dont les élèves se concentrent à des niveaux particulièrement élevés ou faibles de l'échelle ;
- > enfin, l'informatisation de l'administration des épreuves présente des avantages pratiques, dont la réduction des coûts liés à la saisie des données.



# L'avenir de l'enquête PISA : suivre l'évolution et améliorer la compréhension

**L**es élèves qui participeront au cycle PISA 2009 sont ceux qui auront commencé leurs études primaires au moment de la première évaluation de l'enquête, en 2000. Les pays ayant entrepris une réforme de leur système d'éducation seront donc en mesure de déterminer dans quelle mesure leur réforme a généré les résultats escomptés en se basant sur les indicateurs de référence calculés lors de la première évaluation de l'enquête (PISA 2000). L'un des grands objectifs de l'enquête PISA, à savoir établir des valeurs de référence pour suivre l'évolution des systèmes d'éducation, aura alors été atteint.

Parallèlement, l'enquête PISA continue de tout mettre en œuvre pour mieux décrire les élèves très performants, améliorer leur évaluation et étudier les liens entre leurs résultats et les processus d'apprentissage. Lors de la première série d'évaluations (PISA 2000, 2003 et 2006), elle a commencé à mesurer un éventail de compétences plus large que celui retenu dans des enquêtes internationales antérieures et à recueillir des données contextuelles permettant

d'identifier les facteurs qui influent sur la performance des élèves. Les innovations dont il est question ici doivent poursuivre ce processus sans compromettre l'intégrité de l'enquête PISA, ni la stabilité des instruments utilisés pour suivre l'évolution des connaissances et des compétences des élèves.

L'évolution de l'enquête PISA est avant tout dictée par les priorités des décideurs de l'éducation qui veulent avoir la certitude qu'ils réforment leur système d'éducation en toute connaissance de cause. Dans les années à venir, l'enquête PISA leur fournira des instruments plus élaborés qui leur permettront d'établir des liens entre le cadre scolaire et les performances des élèves à l'approche de la fin des études secondaires. L'approche de recherche et développement adoptée par l'enquête PISA permettra de tester les innovations des instruments d'évaluation et d'en identifier les plus probantes pour les intégrer dans sa composante principale.



**LE SAVIEZ-VOUS ?** Vous trouverez sur le site de l'enquête PISA la totalité des questions posées aux élèves et rendues publiques. Ce site propose également une sélection de questions interactives auxquelles vous pourrez tenter de répondre. Si vous souhaitez approfondir les analyses, vous trouverez aussi sur ce site web les microdonnées PISA et les manuels y afférents.

*[www.pisa.oecd.org](http://www.pisa.oecd.org)*  
*[www.oecd.org/media](http://www.oecd.org/media)*  
*[www.oecd.org/publications](http://www.oecd.org/publications)*  
*[www.oecd.org/statistics](http://www.oecd.org/statistics)*

## ORGANISATION DE COOPÉRATION ET DE DÉVELOPPEMENT ÉCONOMIQUES (OCDE)

L'OCDE regroupe 30 pays membres, tous attachés à la démocratie et à l'économie de marché, auxquels elle offre un forum unique de débat pour élaborer et affiner les politiques économiques et sociales. L'OCDE a pour mission de promouvoir des politiques visant à :

- > réaliser une croissance durable de l'économie et de l'emploi ainsi qu'une progression du niveau de vie dans les pays membres, tout en maintenant la stabilité financière, et à favoriser le développement de l'économie mondiale ;
- > contribuer à une saine expansion économique dans les pays membres, ainsi que dans d'autres pays en voie de développement économique ;
- > encourager l'expansion du commerce mondial sur une base multilatérale et non discriminatoire.

L'OCDE entretient des relations avec quelque 70 pays ainsi qu'avec des organisations non gouvernementales et des représentants de la société civile, ce qui donne une portée mondiale à son action.

## DIRECTION DE L'ÉDUCATION

Selon l'OCDE, l'éducation est un processus qui se déroule d'un bout à l'autre de la vie dans des cadres « formels, informels et non formels ». Fondés sur des indicateurs et des statistiques comparables à l'échelle internationale, les travaux de l'Organisation font cependant aussi une large place à la dimension qualitative. Les travaux de l'OCDE intéressent non seulement les autorités nationales et locales, mais aussi la société civile – chercheurs, praticiens professionnels et public informé. Le débat public auquel donnent lieu à l'échelle nationale les publications de l'OCDE dans le domaine de l'éducation témoigne de l'étendue de leur lectorat.

**PISA**

**Programme International pour le Suivi des Acquis des élèves**

**[www.pisa.oecd.org](http://www.pisa.oecd.org)**

