

## ISLANDE

Entre 2000 et 2008, l'Islande a profité d'une croissance annuelle moyenne de 4.6 % de son PIB, largement poussée par les performances du secteur financier. Fin 2008 cependant, les engagements à l'étranger des banques islandaises (dont le total des prêts et autres actifs était plus de dix fois supérieur au PIB du pays) sont devenus intenable, et les trois principaux établissements du pays ont fait faillite. Le PIB réel et le PIB par habitant ont reculé de 6.5 % en 2009, tandis que le chômage a plus que doublé, pour atteindre 7.2 %.

La croissance annuelle de la productivité du travail, qui atteignait presque 3 % entre 2001 et 2007, s'est tassée de près de 1 % en 2008. Cette même année, le PIB par habitant de l'Islande s'est établi à 78 % de celui des États-Unis.

En 2007, le pays a enregistré le plus fort taux de diplômés du premier cycle de l'enseignement universitaire (plus de 50 %), dont seulement 13 % en science et ingénierie, soit un niveau bien inférieur à la moyenne de l'OCDE. Les diplômés de l'enseignement supérieur, répartis à égalité entre les sexes, représentaient 31 % de l'emploi total. Avec près de 13 chercheurs pour mille emplois, l'Islande était proche du peloton de tête des pays de l'OCDE. La part de la R-D financée par les entreprises et exécutée dans les secteurs de l'enseignement supérieur et de l'État s'établissait nettement au-dessus de la moyenne.

Les dépenses intérieures brutes de R-D (DIRD) sont passées de 3 % du PIB en 2006, leur plus haut niveau, à 2.7 % en 2008. En termes réels, les DIRD ont progressé à un taux annuel composé de 6.3 % entre 2000 et 2008, malgré un recul de 5 % en 2007, puis de 0.3 % en 2008. Toujours en termes réels, les DIRD par habitant sont tombées en 2007 à 980 USD en PPA, avant de se stabiliser en 2008. Les dépenses *intra-muros* de R-D du secteur des entreprises (DIRDE) ont également reculé en pourcentage du PIB, de 1.6 % en 2006 à 1.5 % en 2008.

Si le pays se trouvait nettement sous la moyenne de l'OCDE en 2007 avec 12 brevets triadiques par

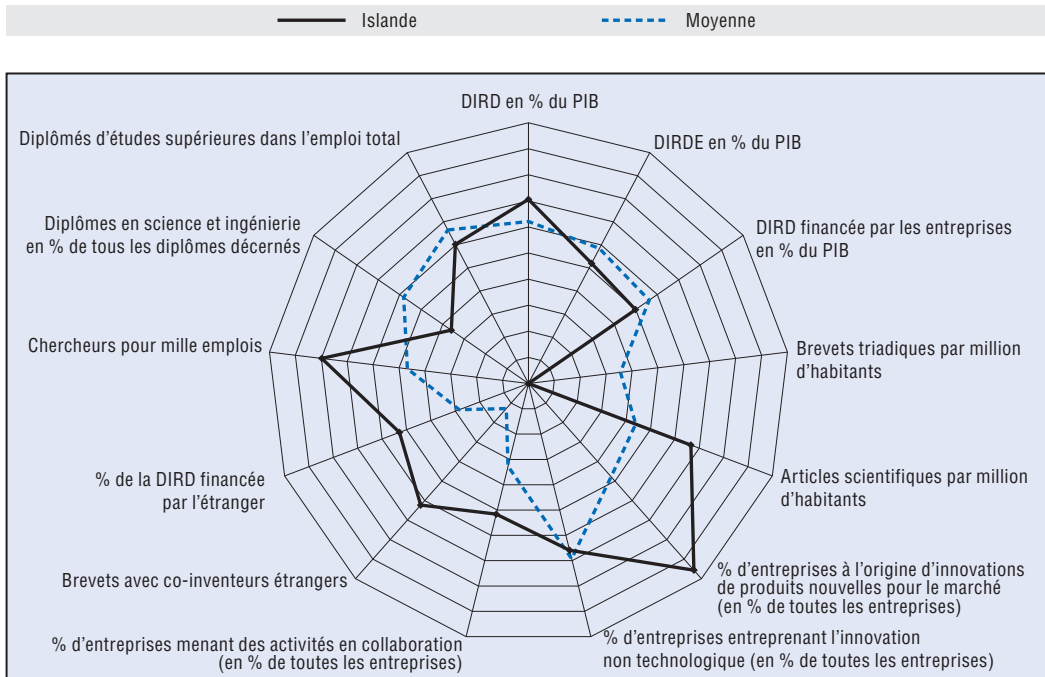
million d'habitants, ses 1 179 articles scientifiques sur cette même base, en revanche, l'ont placé à un rang relativement élevé. Une part importante des entreprises (27 %) ont proposé des produits innovants sur le marché, tandis que 46 %, un pourcentage proche de la moyenne, ont mené des activités d'innovation non technologique. La proportion de marques de services était supérieure à 30 % en 2007, la plus importante de la zone OCDE.

La taille restreinte du marché intérieur a incité de nombreuses entreprises à s'internationaliser, et la collaboration est une composante saillante du système d'innovation. Sur la période 2002-04, 15 % des entreprises ont collaboré à des activités d'innovation, un chiffre supérieur à la moyenne, et 10 % des DIRD ont été financées par l'étranger, ce qui représente aussi un score relativement élevé. Par ailleurs, près de 40 % des brevets déposés en 2005-07 l'ont été avec des co-inventeurs étrangers.

Au lendemain de la crise financière, le ministère de l'Éducation, de la Science et de la Culture a mis sur pied une équipe de travail pour examiner la politique islandaise en matière d'éducation, de recherche et d'innovation. En mai 2009, le rapport d'un groupe d'experts, intitulé « Politique pour l'éducation, la recherche et l'innovation » : une nouvelle orientation pour l'Islande, a été présenté au gouvernement.

Il recommandait la poursuite d'une politique soutenue d'investissement dans l'éducation, et la réforme des structures et systèmes de gouvernance. Dans le budget 2009, les fonds les plus performants ont vu leurs crédits augmenter : Fonds pour la recherche, programmes ciblés et Fonds pour l'enseignement supérieur. Trois organismes ont été retenus pour bénéficier d'un financement prioritaire : l'Institut islandais des machines intelligentes, le Groupe de recherche géothermique et le Centre d'excellence dans la recherche sur la parité hommes-femmes, l'égalité et la diversité.

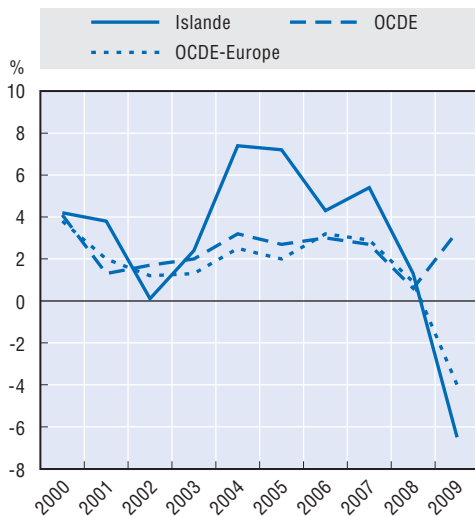
### Science et innovation : profil de l'Islande



StatLink <http://dx.doi.org/10.1787/888932361658>

### Produit intérieur brut

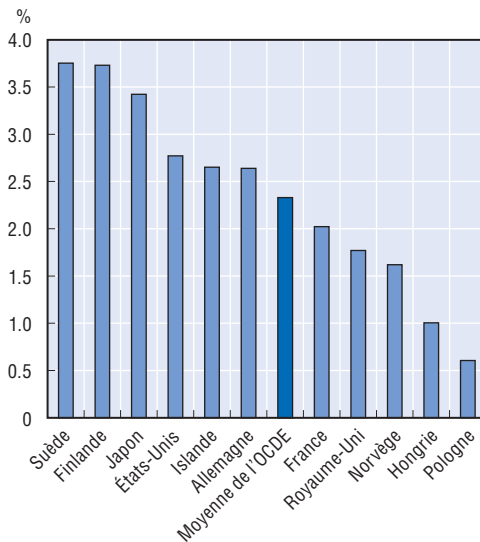
Taux de croissance annuelle réelle, 2000-09



StatLink <http://dx.doi.org/10.1787/888932361677>

### Dépenses intérieures brutes de R-D

Sélection de pays de l'OCDE, en pourcentage du PIB, 2008



StatLink <http://dx.doi.org/10.1787/888932361696>