

**REVENUS DES MÉNAGES ET TERRITOIRES**  
Conseil régional du Centre, Orléans  
12 décembre 2005

## **L'évolution des inégalités de revenus en France et dans les pays OCDE**



**Maxime Ladaïque, Statisticien**  
**(Michael Förster, Administrateur)**

**OCDE, Division des politiques sociales**  
**([www.oecd.org/els/social-fr](http://www.oecd.org/els/social-fr))**  
courriel: [social.contact@oecd.org](mailto:social.contact@oecd.org)

# L'évolution des inégalités de revenus en France et dans les pays OCDE



## Plan de la présentation

- Inégalités internationales
  - Générales: en 2000, évolutions
  - Variations:
    - selon la tranche de revenu
    - selon l'âge
    - selon les composantes du revenu
      - > le rôle de l'État
- Inégalités régionales en Europe
  - Disparités régionales principales
  - Comparaisons entre pays

Conclusions...

Références

## 1. L'évolution générale des inégalités entre les pays

### Les données...

- Questionnaire: pour années mi-80s mi-90s & 2000
- France: INSEE, enquête du budget des familles pour les années 1984 1994 2000
- Le revenu disponible équivalent par membre du ménage...

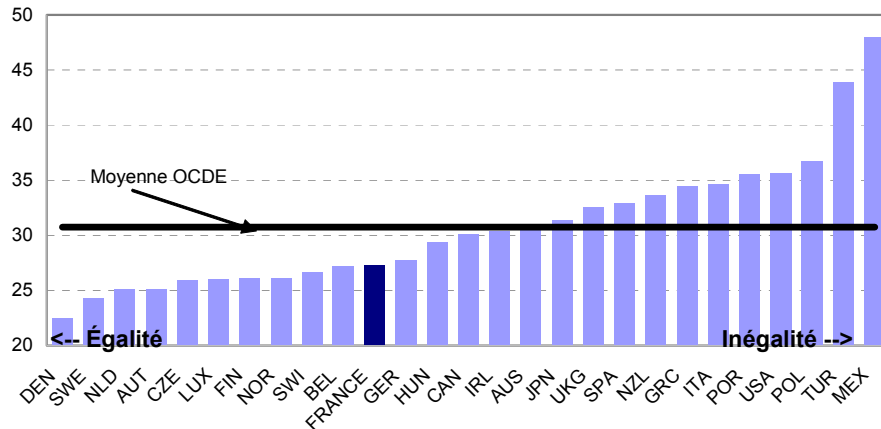
Revenu Disponible (RD) =  
Revenu marchand (gains salariaux + autres revenus)  
+ Transferts sociaux – Prélèvements obligatoires

Revenu disponible équivalent = RD ajusté par la taille du ménage

- Variations: revenus réels, à prix constants

**Inégalités:  
peu prononcées dans les pays nordiques,  
moyennes en France,  
élevées au Mexique & en Turquie**

**Coefficient de GINI d'inégalité de revenu disponible, autour 2000**



OECD 4 OCDE

Quels sont les pays où l'inégalité des revenus est forte ou peu prononcée ?

Le coefficient de Gini est un INDICATEUR synthétique sur la distribution des revenus, varie de 0 à 1, ici il est multiplié par 100, donc il varie de 0 à 100. Il est de 0 dans la situation hypothétique où toute la population a le même revenu, c'est l'égalité des revenus. Il est de 1 (ou 100) dans la situation hypothétique où une personne a tout le revenu, c'est l'inégalité totale.

Sur la situation autour de l'année 2000, on peut retenir 4 points :

1 - L'inégalité est la moins prononcée dans 2 pays nordiques, au Danemark et en Suède (à gauche sur le graphique), mais aussi aux Pays-Bas, en Autriche, et en République tchèque.

2 - Les pays où les inégalités sont les + prononcées, à droite, on trouve le Mexique et la Turquie, puis la Pologne, les US, et les pays de l'Europe du Sud. On peut d'ailleurs noter que la différence entre le Mexique et la Pologne (entre le 1er et le 3è pays en partant de la droite), est presque de la même ampleur qu'entre la Pologne (le 3è pays à partir de la droite) et la Suède, le 2è pays en partant de la gauche. (On traite d'ailleurs la moyenne OCDE avec et sans ces 2 pays (le Mexique et la Turquie), le GINI moyen sans ces 2 pays est de 29 au lieu de 31 avec.)

3 - Les pays de l'Europe de l'Est ne forment PAS un véritable groupe cohérent, avec la République tchèque avec une inégalité peu prononcée (à gauche), la Hongrie qui se situe autour la moyenne (au milieu), et la Pologne qui se trouve dans les pays avec le + d'inégalité.

4 - Enfin, la France, est légèrement en dessous de la moyenne OCDE, avec ses voisins l'Allemagne et la Belgique.

## Diversité de l'évolution générale des inégalités dans les pays de l'OCDE

	--- Forte baisse	-- Baisse	- Légère baisse	0 Stable	+ Légère hausse	++ Hausse	+++ Forte hausse
Mi 80 à Mi 90		Espagne	Australie Danemark	Autriche Canada <b>France</b> Grèce Irlande	Belgique Allemagne Luxembourg Japon Suède	Czech Rep. Finlande Hongrie Pays-Bas Norvège <b>Portugal</b> Royaume-Uni États-Unis	<b>Italie</b> Mexique N <sup>elle</sup> -Zélande Turquie
Mi 90 à 2000		Mexique Turquie	<b>France</b> Irlande Pologne	Australie Czech Rep. Allemagne Hongrie Italie Luxembourg Pays-Bas N <sup>elle</sup> -Zélande Portugal États-Unis	Autriche Canada Danemark Grèce Japon Norvège Royaume-Uni		<b>Finlande</b> <b>Suède</b>

OECD  5 OCDE

Note: "Forte baisse/hausse" correspond à une différence d'inégalité de +/- 12%; "baisse/hausse" à une différence entre 7 et 12%; "légère baisse/hausse" à une différence entre 2 et 7%; "Stable" à une différence de +/- 2%. Les résultats sont basés sur les valeurs du GINI.

Tout d'abord, avant les années 80s, plusieurs études ont montré, que les inégalités se sont accrues dans les pays anglo-saxons - au Royaume-Uni, aux États-unis, en Australie - et qu'en Europe continentale, elles sont restées relativement stables.

Ensuite, à partir du milieu des années 80s, il y a eu des déviations importantes. Deux tendances principales à retenir :

1 - Du milieu des années 80 au milieu des années 90s, il y a un certain nombre de pays européens (UE-15) où les inégalités se sont accrues, c'est le cas Italie et au Portugal

2 - Du milieu des années 90s à 2000, on a observé un certain accroissement des inégalités dans certains pays nordiques, ici en Finlande et en Suède. Il faut noter bien garder en tête, que l'inégalité des revenus des pays nordiques est toujours la moins élevée, mais on a observé une forte hausse de 95 à 2000.

En France, c'est resté relativement stable.

En résumé, il n'y a pas un accroissement généralisé, mais un accroissement pour certains groupes de pays, à certaines périodes.

**En moyenne, les riches sont devenus un peu + riches  
au profit des personnes aux revenus moyens**

**Variations des revenus relatifs, par quintiles, mi-80s - 2000**

	Quintile inférieur (20% + pauvres)	Quintiles intermédiaires (revenus moyens)	Quintile supérieur (20% + riches)
Australie	=	=	-
Autriche	-	=	+
Belgique	=	---	+++
Canada	=	=	+
Rép. tchèque	-	-	+++
Danemark	=	=	=
Finlande	-	---	+++
<b>France</b>	=	=	=
Allemagne	-	+	=
Grèce	=	-	+
Hongrie	-	=	+
Irlande	=	+++	---
Italie	-	---	+++
Japon	-	-	+++
Luxembourg	=	-	+
Mexique	=	---	+++
Pays-Bas	-	=	+
Nouvelle-Zélande	-	---	+++
Norvège	=	---	+++
Portugal	=	---	+++
Espagne	+	+++	---
Suède	-	---	+++
Turquie	=	=	=
Royaume-Uni	-	---	+++
États-Unis	=	---	+++
<b>OCDE-25</b>	=	-	+

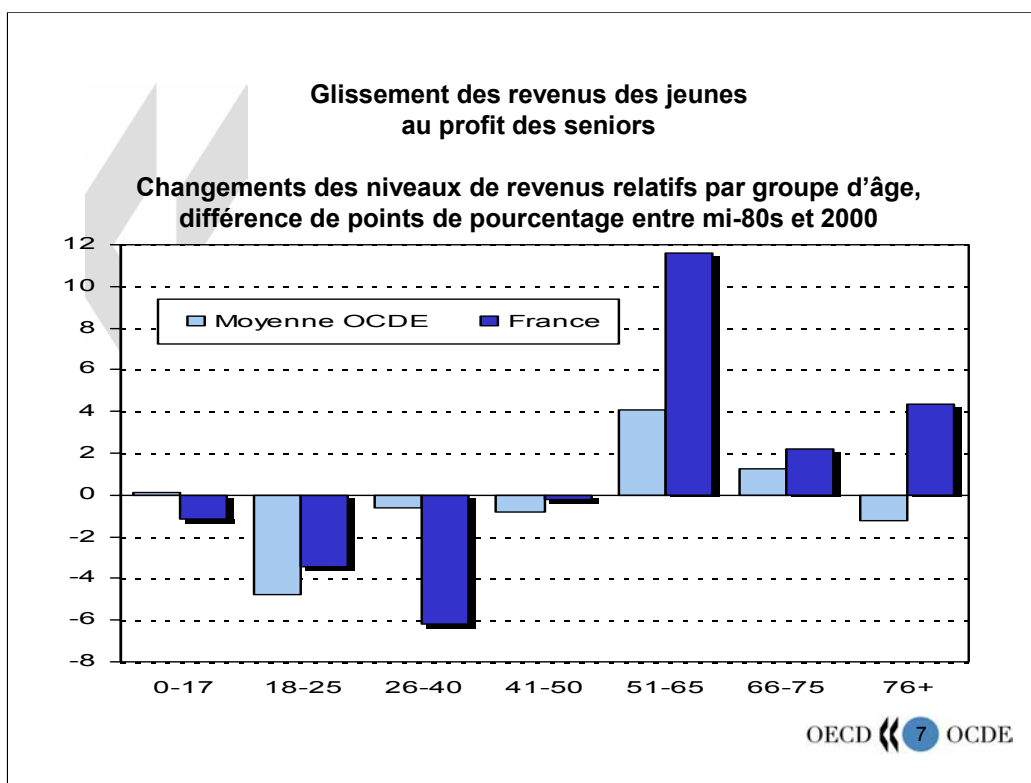
La tendance des indicateurs synthétiques peut cacher des mouvements sous-jacents.

On voit le changement, entre le milieu des années 80s et 2000, de part du revenu global, pour les 20% + pauvres ( la colonne de gauche, le quintile inférieur), pour les 20% + riches ( la colonne de droite, le quintile supérieur), et au milieu, pour les revenus intermédiaires, entre les 20% + pauvres et 20% + riches.

Tout d'abord, en France , il n'y aurait pas eu de véritable changement, c'est resté stable, c'est aussi le cas au Danemark et en Turquie.

Par contre, pour une majorité de pays, la part des revenus élevés a fortement augmenté, on voit les « + » sur la colonne de droite.

Donc d'après ces données, les riches sont devenus + riches, souvent au dépens principalement des revenus intermédiaires, et non au dépens des + pauvres.



Ce graphique montre pour la moyenne OCDE (en bleu clair), et pour la France (en bleu foncé), la différence, entre les années mi-80s et 2000, des niveaux de revenus RELATIFS par groupe d'âge, avec un indice 100 pour la population totale.

Pour la moyenne des pays OCDE et pour la France (encore un fois, la France est proche de la moyenne OCDE sur cette distribution), ce sont les personnes de + de 50 ans, qui ont gagné du terrain.

Il y a eu donc glissement des revenus vers les personnes de + de 50 ans, vers les seniors, notamment les vers les 51&65 ans, les grand gagnants, ceux qui terminent leur carrière professionnelle ou débutent leur retraite.

Ceux qui ont perdu, ce sont les jeunes, les 18-25s, que l'on peut expliquer par la hausse du chômage de jeunes, mais aussi l'allongement des études, et l'arrivée + tardive sur le marché du travail, et donc moins de revenus.

**Augmentation de l'inégalité  
freinée par les prestations sociales & prélèvements**

**Répartition des composantes du revenu en 2000  
et évolution entre mi-80s et 2000,  
population d'âge actif, moyenne OCDE**

	=			+			+			+			-		
	Revenu disponible			Gains salariaux			Revenu du capital et indép.			Prestations sociales			Prélèvements obligatoires		
	bas 20%	mi 60%	haut 20%	bas 20%	mi 60%	haut 20%	bas 20%	mi 60%	haut 20%	bas 20%	mi 60%	haut 20%	bas 20%	mi 60%	haut 20%
Niveau en 2000	8	55	37	5	56	40	7	40	53	30	56	14	4	49	47
Variation 85-2000	-0.8	-1.0	1.9	-0.9	-1.3	2.1	-2.4	-3.8	6.2	1.3	-0.7	-0.6	-1.3	-3.1	4.4

Pour l'année 2000, la distribution est bien différente selon les composantes :

- 8% du revenu disponible est attribué aux 20% des personnes les + pauvres et 37% va à 20% de la population la + riche
- pour les salaires, c'est encore + inégalement partagé, avec 5% aux + pauvres, et 40% aux + riches
- pour les revenus du capital, les 20% + riches reçoivent + de 50% de ces revenus du capital
- les prestations sociales, 30% des prestations sociales vont aux 20% + pauvres
- enfin les impôts & cotisations sociales, 4% seulement sont versées par les 20% + pauvres, et les 20% + riches payent presque autant d'impôts que 60% intermédiaires, 47% et 49%.

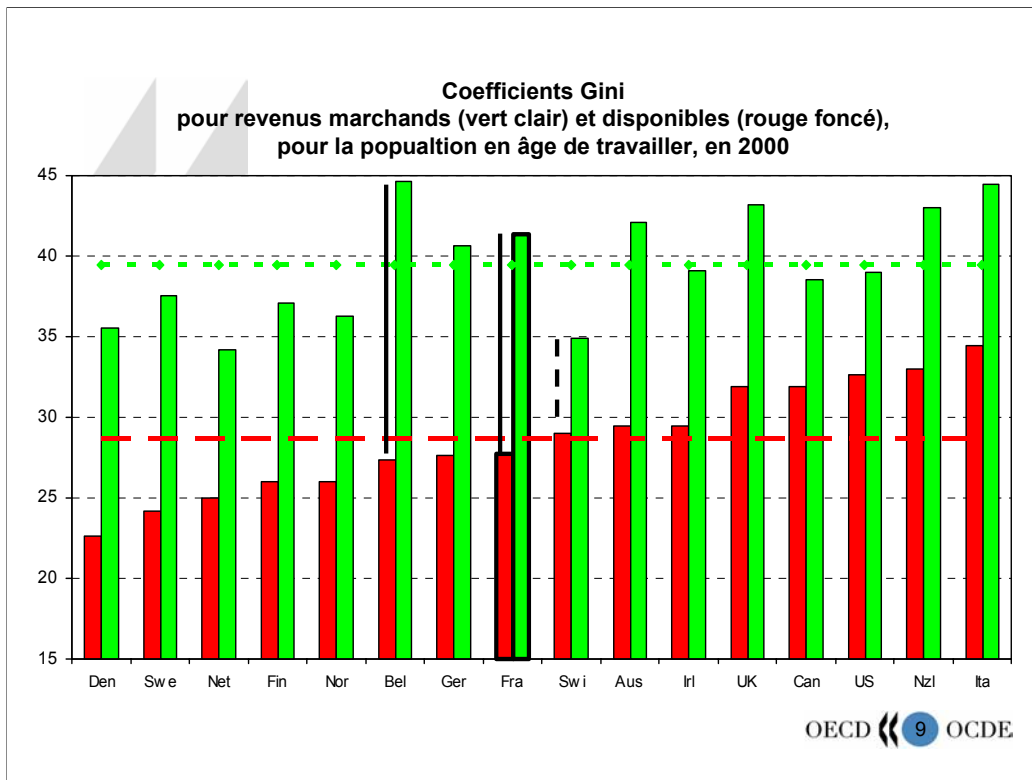
Le revenu disponible, c'est donc le résultat de ces 4 composantes.

Les composantes ont évolué différemment :

- d'1 part, davantage de revenus du capital est allé vers les riches (voir le + 6%) -
- d'autre part, un meilleur ciblage des prestations sociales, pour les + pauvres (+1.3%), la part des taxes pour les + démunis a aussi diminué (-1.3%).

En résumé, la distribution des revenus est devenue + inégale, mais l'inégalité a toutefois été freinée par l'intervention de l'état, par les prestations sociales & les taxes.





Ce graphique, montre 2 distributions de GINI, le Gini des revenus marchands (en vert), et le Gini des revenus disponibles (en rouge), pour l'année 2000, pour la moyenne OCDE. La différence s'explique par les effets des transferts et prestations.

Les pays sont classés par ordre croissant du GINI des revenus disponibles, toujours à gauche les pays à inégalité modérée, les pays nordiques

et à droite les pays à forte inégalité, l'Italie, la Nouvelle-Zélande, les États-unis.

1 - L'inégalité des revenus marchands (avant transferts & impôts) est environ 2/3 + élevé qu'après transferts & impôts.

La France, encore un fois, est autour de la moyenne OCDE

2 - Ce qui est aussi intéressant à noter, c'est la différence entre les pays, qui est + marquée en Belgique, dans les pays nordiques, en Allemagne & en France, et moins prononcé, par exemple en Suisse, ce qui montre l'effet différent de la redistribution l'intervention de l'état, par les prestations sociales & les impôts.

## Les inégalités régionales en Europe-15

Les données...

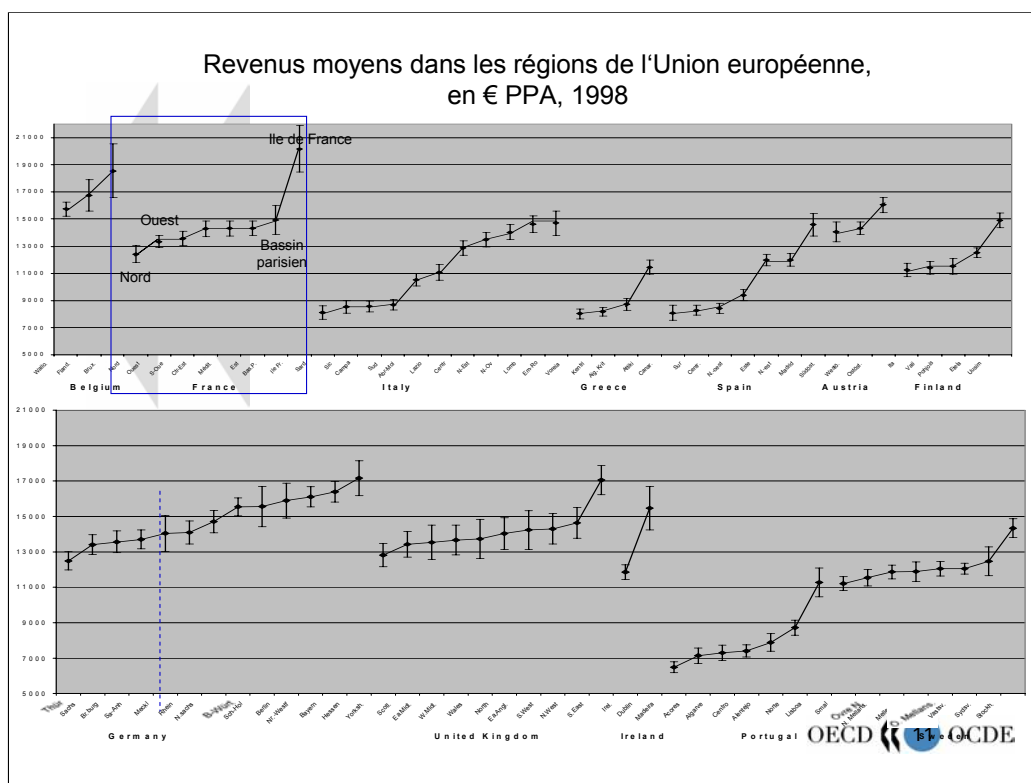
- Le revenu disponible équivalent des ménages (après impôts & transferts sociaux)
- Panel des ménages de la Communauté européenne (PCM / ECHP)
  - 6<sup>e</sup> vague – revenus de 1998
- UE15 -- 81 unités régionales (Nomenclature des Unités Territoriales Statistiques)

Les disparités entre régions des revenus des ménages dans l'UE :

- Elles sont les + larges (de beaucoup) en Italie et en Espagne
- Elles sont aussi relativement importantes au Portugal, en Grèce et en FRANCE
- Et elles sont les moins prononcées en Suède, Allemagne, Autriche et Belgique

Revenus disponibles équivalent moyens, annuels :

- les plus bas : Madeira (Portugal) avec 6 487 € ppa
- les plus élevés : Luxembourg, avec 23 893 € ppa  
(puis grand Londres & Île-de-France à 20 000 € ppa)
- Ratio du revenu moyen bas / élevé : 1 / 3.7 dans les région UE;  
ce ratio va augmenter avec l'élargissement de l'UE



On voit sur ce graphique les niveaux de revenus moyens par région, avec les intervalles de confiance, la marge d'erreur. Par exemple, pour la France, le 2nd pays en partant de la gauche, on est à peu près sûr que les revenus les + bas se trouvent dans la grande région Nord-Pas-De-Calais, même s'ils se chevauchent un peu avec la grande région Ouest. On est aussi sûr que les revenus moyens les + élevés se trouvent en Île-de-France. Pour les autres régions, les marges d'erreur se chevauchent, les résultats sont à prendre avec précaution. La région Centre, dans la zone du Bassin Parisien, est celle juste après l'Île-de-France.

On peut observer 3 types de disparités régionales entre les pays :

- 1 - les pays où les différences sont assez modérées, sauf pour une région + riche, souvent la région proche de la capitale, c'est donc le cas en Grèce en Finlande, au Royaume-Uni et aussi en France.
- 2 - les pays avec plusieurs groupes distincts de régions, on le voit en Italie (sud->centre->nord), en Espagne, et un peu en Allemagne et au Portugal.
- 3 - enfin, en Autriche Belgique et en Suède, les disparités entre les régions sont assez faibles.

Les revenus étaient en monnaie nationale, en 1998, ils ont été convertis en euros avec les parités de pouvoir d'achats (ppa), un taux de change qui prend en compte le niveau des prix dans les pays (par contre pas dans les régions). On peut essayer de comparer entre les pays. On voit le revenu moyen le + élevé au Portugal, à Lisboa (en bas à droite) est au même niveau que le + bas en suède. Aussi, en Allemagne (en bas à gauche), les 5 Lander de l'Est sont bien en bas de l'échelle, mais les distances ne sont pas si prononcées qu'en Italie ou en Espagne.

## Ce qu'il faut retenir...

- Inégalités peu prononcées dans les pays nordiques, moyennes en France, élevées au Mexique & en Turquie
- Diversité de l'évolution générale des inégalités dans les pays de l'OCDE, stabilité en France
- De mi80s à 2000, en moyenne pour les pays OCDE:
  - plus de parts de revenus pour les + riches, moins pour les revenus moyens
  - plus de parts de revenus pour les seniors, moins pour les jeunes
  - L'effet de l'intervention de l'état (prestations sociales & impôts): réduction des inégalités
- Disparités régionales en Europe
  - faibles en Autriche Belgique Suède,
  - Élevées en Italie Espagne
  - Modérées en France, sauf Île-de-France + riche

## Références / Sources:

- (Partie 1 : Inégalités internationales)  
Förster, M. et M. Mira d'Ercole (2005), Income Distribution and Poverty in OECD Countries in the Second Half of the 1990s, Document de travail sur les affaires sociales, l'emploi et les migrations, no.22, OCDE ([www.oecd.org/els/documentsdetravail](http://www.oecd.org/els/documentsdetravail))
- (Partie 2 : Inégalités régionales en Europe)  
OECD(2004), Income Disparities in China: An OECD Perspective – The Distribution of Income in Different Regions, Chapter 12 ([www.oecd.org/els/emerging](http://www.oecd.org/els/emerging))
- OCDE(2005), Panorama de la Société : Les Indicateurs Sociaux de l'OCDE ([www.oecd.org/els/social/indicateurs/SAG](http://www.oecd.org/els/social/indicateurs/SAG))