

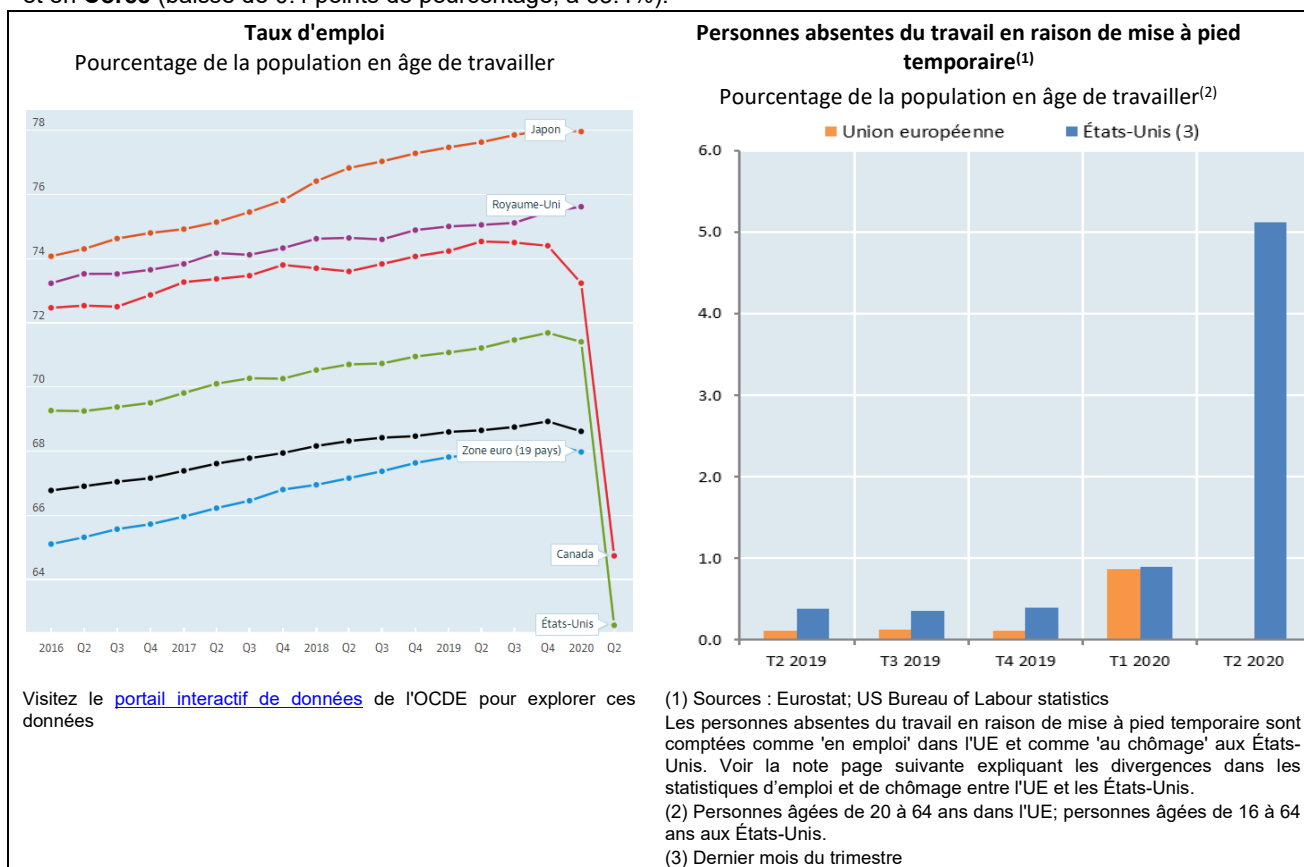
## L'emploi dans la zone OCDE a fléchi au premier trimestre 2020, mais les premiers signes pour le deuxième trimestre indiquent une chute

Le taux d'emploi de la **zone OCDE**<sup>1</sup> – la part des personnes en âge de travailler ayant un emploi – était en baisse à 68.6% au premier trimestre 2020, contre 68.9% au trimestre précédent, la première diminution depuis début 2013. Tandis que les taux d'emploi de la zone OCDE pour les **femmes** et les **hommes** diminuaient à la même vitesse (à 61.3% et 76.1%, respectivement), le taux d'emploi des **jeunes** (15-24 ans), en baisse à 41.9% (contre 42.3%) était particulièrement affecté.

Le nombre de personnes (âgées de 20 à 64 ans) qui étaient absentes du travail en raison de mise à pied temporaire dans l'**Union européenne**, où elles sont comptées comme occupées, augmentait fortement à 2.3 millions au premier trimestre 2020 (contre 0.3 millions au quatrième trimestre 2019). Tandis qu'aux **États-Unis**, où elles sont comptées comme étant au chômage, leur nombre augmentait à 1.8 million en mars 2020 (contre 0.8 million en décembre 2019).

Des données plus récentes pour le deuxième trimestre 2020 montrent une baisse beaucoup plus forte du taux d'emploi aux **États-Unis**, de près de 9.0 points de pourcentage, à 62.6%, avec un nombre de personnes occupées (129 millions) à son plus bas niveau depuis le quatrième trimestre 1998. De manière similaire, au **Canada**, le taux d'emploi baissait à 64.7% au deuxième trimestre (contre 73.2% au premier trimestre). Le taux d'emploi des **jeunes des États-Unis** était particulièrement affecté (baisse de plus de 12.0 points de pourcentage, à 38.6%) comparé à celui des travailleurs de **25 à 54 ans** (en baisse à 71.5%, contre 80.1%) et celui des travailleurs de **55 à 64 ans** (en baisse à 57.0%, contre 63.5%). Au cours du deuxième trimestre, le nombre de personnes en mise à pied temporaire a atteint 18.1 millions en avril aux **États-Unis**, avant de diminuer à 10.6 millions en juin.

Dans les pays de l'OCDE pour lesquels l'enquête sur la population active est mensuelle, au cours des mois d'avril et de mai, le taux d'emploi a baissé (en cumulé) de 10.3 points de pourcentage en **Colombie** (à 50.6%), et de 4.7% en **Australie** (à 69.8%). La baisse était moins marquée au **Japon** (baisse de 1.0 points de pourcentage, à 76.9%) et en **Corée** (baisse de 0.4 points de pourcentage, à 65.4%).



Les mesures mises en place par les administrations nationales pour réduire la propagation du Coronavirus (Covid-19) peuvent avoir un impact sur la capacité à conduire des enquêtes sur le terrain, et donc, sur la qualité des statistiques produites généralement. De plus, en raison de différences dans les pratiques nationales pour déterminer si les personnes sont au chômage pendant le confinement, la comparabilité internationale a également été affectée. Voir la note page suivante sur les **divergences dans les statistiques**

<sup>1</sup> Inclut maintenant la Colombie. La Colombie est devenue le 37<sup>ème</sup> pays membre de l'OCDE le 28 avril 2020.

d'emploi et de chômage pendant la crise du Covid-19

### **Note : Statistiques d'emploi et de chômage pendant la crise du COVID-19**

La comparabilité globale des données de chômage entre les pays de l'OCDE est obtenue par l'adhésion des statistiques nationales aux directives internationales de la Conférence internationale des statisticiens du travail (CIST) – connues comme les directives du BIT.

Des écarts par rapport à ces directives peuvent cependant exister entre les pays en fonction des circonstances nationales (par exemple l'environnement statistique, les réglementations et les pratiques nationales). En général, ces écarts n'ont qu'un impact limité sur la comparabilité globale des statistiques d'emploi et de chômage. Cependant, l'impact sans précédent du Covid-19<sup>1</sup> amplifie les divergences et affecte la comparabilité entre les pays des statistiques de chômage de ce communiqué de presse.

Ceci concerne en particulier le traitement des personnes en mise à pied temporaire ou des salariés mis en chômage partiel par leurs employeurs. Il s'agit de *personnes qui n'étaient pas au travail pendant la semaine de référence de l'enquête pour des raisons économiques ou de conditions des affaires* (i.e. absence de travail, pénurie de la demande de biens et de services, fermetures d'entreprises ou déménagements d'entreprises).

Selon les directives du BIT, les personnes '**en emploi**' incluent celles qui, dans leur emploi actuel, n'étaient 'pas au travail' pour une courte durée mais maintenaient un lien avec leur poste de travail pendant leur absence (ILO, 2013 et 2020). Le lien avec le poste de travail est établi sur la base de la perception continue d'une rémunération, et/ou de la durée totale de l'absence. En pratique, un lien formel ou continue avec le poste de travail est établi lorsque:

*La durée totale attendue de l'absence est de trois mois maximum (elle peut être de plus de trois mois, si le retour à l'emploi dans la même unité économique est garanti, et dans le cas de la pandémie, une fois que les restrictions en vigueur – le cas échéant – sont levées)*

**OU**

*Les travailleurs continuent de percevoir une rémunération de leur employeur, y compris une rémunération partielle, même s'ils reçoivent également un support d'autres sources, y compris des programmes gouvernementaux.*

En revanche, les personnes sont classées comme '**pas en emploi**' si:

*La durée totale attendue de l'absence est de plus de trois mois, ou le retour dans la même unité économique n'est pas attendu*

**ET**

*Les personnes dans cette condition ne reçoivent aucune rémunération de leur employeur.*

Les personnes 'pas en emploi' sont classées comme étant 'au chômage' si elles remplissent les critères de « recherche active d'emploi<sup>2</sup> » et de « disponibilité » conformément à la mesure du chômage.

Cependant, des écarts par rapport à ces recommandations existent dans les pratiques nationales. En particulier, en Amérique du Nord, les personnes en mise à pied temporaire sont considérées comme ayant « seulement un lien faible ou pas de lien avec leur poste de travail et doivent être comptées

<sup>1</sup> La comparabilité générale est assurée dans les conditions normales des affaires, tandis que les divergences peuvent être exacerbées au cours des crises économiques et financières, comme la Grande récession ou la crise actuelle du Covid-19.

<sup>2</sup> Certaines personnes 'pas en emploi' peuvent être classées comme 'inactives/hors de la population active' parce qu'en raison de la pandémie, elles ne sont pas en mesure de chercher activement du travail même si elles sont disponibles pour travailler, ou bien, elles ne sont pas disponibles pour travailler en raison de responsabilités familiales dues à la fermeture des écoles et des services de soins.

comme étant au chômage » (Sorrentino, 2000). Aux États-Unis, les personnes en mise à pied temporaire sont classées comme 'au chômage' si elles s'attendent à être rappelées dans leur emploi dans les six mois. Si aucune date de retour au travail ne leur a été donnée par leur employeur et si elles ne s'attendent pas à retourner au travail dans les six mois, ces personnes doivent remplir le critère de « recherche d'emploi » pour être classées comme étant 'au chômage'. Pour les données les plus récentes des États-Unis, "les personnes qui ont été effectivement mises à pied en raison de fermetures liées à la pandémie ont été comptées parmi les chômeurs en mise à pied temporaire" sans condition supplémentaire concernant leur retour dans leur emploi précédent (BLS, 2020). Au Canada, les personnes en mise à pied temporaire sont également classées comme 'au chômage' si elles ont une date de retour ou une indication qu'elles vont être rappelées par leurs employeurs.

Inversement, les personnes en mise à pied temporaire sont classées comme en emploi (pas au travail) en Europe, comme recommandé par les directives du BIT (Eurostat, 2016). Dans la pratique, le lien formel avec le poste de travail est testé sur la base de (i) une assurance de retour au travail dans une période de trois mois ou (ii) la perception de la moitié de leur salaire ou plus, de la part de leur employeur. De manière un peu plus stricte que dans les recommandations du BIT, les absences durant la crise du COVID-19 dont la durée est inconnue sont traitées comme des absences de plus de trois mois. Ceux qui ne satisfont aucun de ces deux critères sont classés comme étant au chômage s'ils sont « disponibles pour commencer à travailler » (dans les deux semaines à venir) et ont cherché activement un emploi au cours des quatre semaines écoulées. Toutes les autres personnes en mise à pied sont classées comme inactives.

## References

BLS (2020), Frequently asked questions: The impact of the coronavirus (COVID-19) pandemic on The Employment Situation for March 2020, U.S. Bureau of Labour Statistics, March 2020, Washington DC. <https://www.bls.gov/cps/employment-situation-covid19-faq-march-2020.pdf>

Eurostat (2016), EU Labour Force Survey Explanatory notes, Eurostat, March 2016, Luxembourg. <https://ec.europa.eu/eurostat/documents/1978984/6037342/EU-LFS-explanatory-notes-from-2016-onwards.pdf>

BIT (2013), Résolution concernant les statistiques du travail, de l'emploi et de la sous-utilisation de la main-d'œuvre, dix-neuvième Conférence internationale des statisticiens du travail (CIST), Genève. [https://www.ilo.org/wcmsp5/groups/public/---dgreports/---stat/documents/normativeinstrument/wcms\\_233215.pdf](https://www.ilo.org/wcmsp5/groups/public/---dgreports/---stat/documents/normativeinstrument/wcms_233215.pdf)

BIT (2020), COVID-19: Guidance for labour statistics data collection, International Labor Organisation (ILO), Geneva. [https://www.ilo.org/wcmsp5/groups/public/---dgreports/---stat/documents/publication/wcms\\_741145.pdf](https://www.ilo.org/wcmsp5/groups/public/---dgreports/---stat/documents/publication/wcms_741145.pdf)

C. Sorrentino (2000), International unemployment rates: how comparable are they?, Monthly Labor Review, June 2000, Bureau of Labor Statistics (BLS), Washington DC. <https://www.bls.gov/opub/mlr/2000/06/art1full.pdf>

### **Notes méthodologiques pour le communiqué de presse de l'OCDE sur la situation trimestrielle de l'emploi**

Tous les taux et les niveaux sont corrigés des variations saisonnières (c.v.s.). Les données pour les pays de l'Union Européenne ainsi que pour une partie des pays hors de l'Union Européenne sont corrigées des variations saisonnières par l'OCDE.

**Base de données de l'OCDE :** [Statistiques à court terme sur le marché du travail](#)

**Note pays :** Les données statistiques concernant Israël sont fournies par et sous la responsabilité des autorités israéliennes compétentes. L'utilisation de ces données par l'OCDE est sans préjudice du statut des hauteurs du Golan, de Jérusalem Est et des colonies de peuplement israéliennes en Cisjordanie aux termes du droit international.

**Contacts :** Pour plus d'information, les utilisateurs sont invités à contacter la Division des relations avec les médias de l'OCDE au (33) 1 45 24 97 00 ou à l'adresse électronique [news.contact@oecd.org](mailto:news.contact@oecd.org)

Pour toute question technique, veuillez contacter [stat.contact@oecd.org](mailto:stat.contact@oecd.org)

**Prochain communiqué : 15 octobre 2020**

**Table 1 : Taux et niveaux d'emploi dans la zone OCDE (15-64 ans)**

*Emploi en niveau et en pourcentage de la population en âge de travailler, c.v.s.*

	Taux d'emploi											Niveaux Milliers T1 - 2020
	2016	2017	2018	2019	2008		2019				2020	
					T2	T4	T1	T2	T3	T4		
OCDE - Total	67.0	67.7	68.3	68.7	66.3	68.5	68.6	68.6	68.7	68.9	68.6	594,599
Sept grands	69.8	70.6	71.3	72.0	69.6	71.6	71.7	71.9	72.0	72.2	72.0	344,907
Union européenne	65.6	66.7	67.7	68.4	64.9	68.0	68.2	68.3	68.4	68.6	68.5	194,705
Zone euro	65.4	66.3	67.3	68.0	65.8	67.6	67.8	67.9	67.9	68.3	68.0	148,124
Australie	72.4	73.0	73.8	74.3	73.3	74.0	74.1	74.2	74.4	74.4	74.6	12,404
Autriche	71.6	72.2	73.0	73.5	71.0	73.2	73.5	73.5	73.5	73.7	73.3	4,270
Belgique <sup>(1)</sup>	62.3	63.1	64.5	65.3	62.3	65.1	64.7	65.6	65.6	65.2	65.3	4,774
Canada	72.6	73.4	73.8	74.4	73.6	74.1	74.2	74.5	74.5	74.4	73.2	17,953
Chili	63.3	63.9	64.1	64.1	57.2	64.1	63.9	64.2	64.4	63.9	63.3	8,401
Colombie	67.2	66.9	66.4	65.2	60.7	65.8	66.0	65.1	64.9	65.0	63.5	20,565
République tchèque	72.0	73.6	74.8	75.1	66.7	75.2	75.3	75.1	75.1	75.1	75.1	5,143
Danemark <sup>(1)</sup>	72.7	73.2	74.1	75.0	76.6	74.3	74.7	74.9	75.2	75.3	75.3	2,792
Estonie	72.1	74.1	74.8	75.3	70.1	75.8	74.8	74.6	75.7	76.1	75.6	637
Finlande	69.1	70.0	72.1	73.0	71.2	72.7	72.7	72.8	73.0	73.3	73.3	2,497
France	64.2	64.7	65.3	65.6	64.9	65.5	65.5	65.5	65.3	65.9	66.0	26,892
Allemagne <sup>(1)(2)</sup>	74.7	75.3	75.9	76.7	69.8	76.2	76.5	76.7	76.8	76.8	76.1 <sup>(b)</sup>	40,613
Grèce	52.0	53.5	54.9	56.5	61.5	55.6	55.9	56.5	56.6	56.9	56.8	3,834
Hongrie	66.5	68.2	69.3	70.1	56.3	69.5	70.3	70.0	70.0	70.2	70.1	4,418
Islande	86.5	86.1	85.1	84.0	84.4	85.5	85.4	84.3	82.7	83.7		
Irlande <sup>(1)</sup>	66.4	67.7	68.7	69.6	70.3	68.9	69.5	69.3	69.4	69.9	70.0	2,267
Israël	68.6	69.0	69.0	68.9	60.0	68.9	69.3	69.0	68.7	68.6	68.6	3,762
Italie	57.3	58.0	58.5	59.1	58.8	58.6	58.8	59.0	59.1	59.2	59.1	22,661
Japon	74.4	75.3	76.9	77.7	70.9	77.3	77.5	77.6	77.9	78.0	78.0	58,320
Corée	66.1	66.6	66.6	66.8	64.1	66.6	66.6	66.7	66.9	67.1	66.7	24,492
Lettonie	68.7	70.1	71.8	72.3	69.2	71.8	71.7	72.3	72.6	72.6	72.4	865
Lituanie	69.4	70.4	72.4	73.0	64.6	72.9	72.9	72.9	72.9	73.2	73.2	1,329
Luxembourg <sup>(1)</sup>	65.6	66.3	67.1	68.0	63.9	67.9	67.7	68.4	67.8	67.8	67.1	289
Mexique	61.0	61.1	61.5	62.2	61.2	61.5	62.0	62.2	62.3	62.3	62.5	52,622
Pays-Bas	74.8	75.9	77.2	78.2	75.0	77.8	78.0	78.1	78.2	78.3	78.6	8,789
Nouvelle-Zélande	75.6	76.9	77.5	77.4	75.0	76.9	77.4	77.5	77.5	77.3	77.7	2,484
Norvège	74.3	74.0	74.8	75.3	78.1	75.2	75.1	75.0	75.6	75.5	75.6	2,635
Pologne	64.5	66.1	67.4	68.2	59.0	67.6	67.7	68.1	68.4	68.7	68.8	16,183
Portugal	65.3	67.8	69.7	70.5	68.3	69.9	70.2	70.2	70.8	70.7	70.2	4,648
République slovaque	64.9	66.2	67.6	68.4	61.8	68.1	68.6	68.3	68.4	68.4	68.0	2,519
Slovénie	65.9	69.3	71.1	71.9	68.2	72.0	72.1	72.1	71.5	71.8	72.2	979
Espagne	59.6	61.1	62.4	63.3	65.1	62.8	63.2	63.3	63.2	63.5	63.2	19,646
Suède <sup>(1)</sup>	76.2	76.9	77.4	77.1	74.5	77.4	77.2	77.1	77.0	77.1	76.4	4,917
Suisse	79.6	79.8	80.1	80.5	79.5	80.3	80.3	80.4	80.5	80.7	80.6	4,551
Turquie	50.7	51.6	52.0	50.3	45.2	51.3	50.7	50.1	50.0	50.3	49.2	26,793
Royaume-Uni	73.5	74.1	74.7	75.2	71.8	74.9	75.0	75.1	75.1	75.5	75.6	31,616
États-Unis	69.4	70.1	70.7	71.4	71.3	70.9	71.1	71.2	71.5	71.7	71.4	146,852

**b: Rupture de série**

(1) Rupture dans les enquêtes sur les forces de travail de la Belgique en T1 2017; du Danemark en T1 2016 et T1 2017; de l'Irlande en T3 2017; du Luxembourg en T1 2015; de la Suède en T3 2018; et de l'Allemagne en T1 2020. Certaines de ces ruptures affectent, dans une certaine mesure, les agrégats pour l'Union européenne, la zone euro et l'OCDE-Total.

(2) Allemagne : la donnée de T1 2020 est une estimation



**Table 2 : Taux d'emploi dans la zone OCDE (15-64 ans) selon le sexe**  
*Emploi en pourcentage de la population en âge de travailler correspondante, c.v.s.*

	Femmes						Hommes					
	2019	2019				2020	2019	2019				2020
		T1	T2	T3	T4			T1	T2	T3	T4	
OCDE - Total	61.3	61.1	61.2	61.4	61.6	61.3	76.2	76.2	76.2	76.4	76.1	
Sept grands	66.8	66.5	66.7	66.9	67.2	66.9	77.2	77.0	77.1	77.2	77.3	
Union européenne	63.1	62.8	62.9	62.9	63.4	63.1	73.7	73.6	73.7	73.8	73.8	
Zone euro	63.0	62.7	62.9	62.9	63.3	62.9	73.0	72.9	73.0	72.8	73.2	
Australie	70.0	69.7	69.8	70.2	70.3	70.6	78.7	78.6	78.7	78.7	78.6	
Autriche	69.2	69.2	69.1	69.1	69.2	68.8	78.0	77.9	77.9	77.9	78.1	
Belgique	61.7	61.1	62.1	62.0	61.7	61.3	68.9	68.4	69.1	69.3	68.7	
Canada	71.5	71.3	71.6	71.6	71.6	70.0	77.3	77.2	77.4	77.4	77.1	
Chili	55.0	54.5	55.4	55.4	54.6	54.2	73.2	73.1	72.9	73.4	73.4	
Colombie	53.4	54.4	53.3	53.1	53.0	51.6	77.5	78.0	77.4	77.2	77.5	
République tchèque	68.1	68.3	67.8	68.1	68.0	68.0	82.0	82.0	82.0	81.8	81.9	
Danemark	72.0	71.4	72.0	72.2	72.4	72.1	78.0	78.0	77.7	78.0	78.1	
Estonie	72.0	71.2	71.3	72.1	73.3	73.1	78.7	78.4	78.0	79.3	78.9	
Finlande	71.8	71.4	71.5	72.0	72.3	72.2	74.1	74.0	74.0	74.0	74.2	
France	62.5	62.3	62.4	62.2	62.9	62.7	68.8	68.8	68.8	68.5	69.1	
Allemagne <sup>(1)(2)</sup>	72.8	72.5	72.7	73.0	73.0	72.1 <sup>(b)</sup>	80.5	80.4	80.6	80.4	80.6	
Grèce	47.3	46.5	47.2	47.5	47.9	48.0	65.9	65.5	66.0	66.0	66.2	
Hongrie	63.0	62.9	63.0	62.9	63.1	62.8	77.3	77.8	77.0	77.1	77.5	
Islande	81.8	83.7	81.6	80.5	81.6		86.1	87.0	86.9	84.8	85.6	
Irlande	64.2	64.3	63.9	64.0	64.5	64.4	75.0	74.6	74.8	74.9	75.4	
Israël	66.4	66.9	66.4	66.1	66.3	66.5	71.4	71.8	71.6	71.4	71.0	
Italie	50.1	50.0	50.1	50.2	50.2	50.0	68.0	67.7	67.9	68.0	68.3	
Japon	71.0	70.5	70.9	71.1	71.5	71.5	84.3	84.2	84.2	84.4	84.4	
Corée	57.8	57.4	57.7	57.9	58.1	57.6	75.7	75.7	75.5	75.7	75.9	
Lettonie	70.7	69.8	70.9	71.2	71.0	70.5	74.0	73.8	73.7	74.0	74.3	
Lituanie	72.5	72.2	72.1	72.9	73.0	72.2	73.5	73.7	73.7	73.0	73.5	
Luxembourg	63.7	63.3	64.0	63.5	63.6	62.9	72.1	71.9	72.7	71.8	71.9	
Mexique	47.0	46.4	47.0	47.1	47.5	47.9	78.8	79.1	78.8	78.8	78.6	
Pays-Bas	74.1	73.8	74.0	74.2	74.3	74.6	82.2	82.2	82.2	82.3	82.4	
Nouvelle-Zélande	73.3	73.3	73.4	73.2	73.1	73.3	81.8	81.7	81.8	82.0	81.7	
Norvège	73.1	72.8	72.9	73.4	73.2	73.5	77.4	77.3	77.1	77.6	77.6	
Pologne	61.1	60.8	61.0	61.2	61.4	61.5	75.3	74.6	75.1	75.6	76.0	
Portugal	67.6	67.1	67.6	67.6	67.9	67.4	73.6	73.5	73.0	74.2	73.7	
République slovaque	62.4	62.4	62.2	62.4	62.4	62.1	74.4	74.6	74.2	74.3	74.4	
Slovénie	68.7	68.1	68.6	68.5	69.3	69.4	74.9	75.8	75.3	74.2	74.0	
Espagne	57.9	57.6	57.9	57.8	58.3	58.0	68.7	68.7	68.7	68.6	68.8	
Suède	75.4	75.6	75.4	75.2	75.4	74.2	78.8	78.8	78.8	78.8	78.7	
Suisse	76.4	75.8	76.4	76.5	76.7	76.3	84.5	84.6	84.4	84.4	84.7	
Turquie	32.2	32.5	32.2	32.1	31.9	30.5	68.3	69.0	67.9	67.7	68.5	
Royaume-Uni	71.1	70.7	71.1	71.1	71.5	71.9	79.2	79.3	79.0	79.2	79.4	
États-Unis	66.3	66.0	66.1	66.5	66.8	66.6	76.5	76.3	76.5	76.6	76.7	

**b: Rupture de série**

(1) Rupture dans l'enquête sur les forces de travail de l'Allemagne en T1 2020. Cette rupture affecte également, dans une certaine mesure, les agrégats pour l'Union européenne, la zone euro et l'OCDE-Total.

(2) Allemagne : la donnée de T1 2020 est une estimation

**Table 3 : Taux d'emploi dans la zone OCDE selon l'âge**  
*Emploi en pourcentage de la population en âge de travailler correspondante, c.v.s.*

	Jeunes (15-24)				Pers. d'âge très actif (25-54)				Travailleurs âgés (55-64)			
	2019	2019		2020	2019	2019		2020	2019	2019		2020
	T1	T3	T4	T1	T1	T3	T4	T1	T1	T3	T4	T1
OCDE - Total	42.2	42.2	42.3	41.9	78.6	78.8	78.9	78.7	61.8	62.1	62.3	62.1
Sept grands	46.0	46.4	46.6	46.1	81.2	81.5	81.7	81.5	64.9	65.4	65.5	65.3
Union européenne	33.3	33.4	33.5	33.3	80.4	80.5	80.7	80.6	58.7	59.1	59.6	59.8
Zone euro	33.8	33.8	33.9	33.6	79.6	79.7	79.8	79.7	59.5	60.0	60.6	60.4
Australie	60.1	60.1	60.0	60.1	81.3	81.6	81.7	81.8	64.1	64.7	64.6	64.4
Autriche	52.6	50.8	51.6	51.0	84.8	85.7	85.5	85.2	55.0	54.3	54.5	54.3
Belgique	25.5	27.9	26.2	26.6	80.4	80.7	80.6	80.5	50.9	52.9	52.3	52.9
Canada	57.1	57.5	57.5	54.9	83.3	83.4	83.1	82.2	62.7	63.5	63.5	63.0
Chili	26.9	26.4	25.8	27.3	75.6	76.2	75.6	74.8	66.1	66.5	66.3	64.2
Colombie	41.9	40.0	40.5	38.6	76.9	76.3	76.1	74.7	62.0	60.6	61.6	60.1
République tchèque	28.7	27.9	27.2	26.5	87.7	87.4	87.3	87.5	65.9	66.9	67.4	67.3
Danemark	55.0	54.7	55.7	54.8	82.5	82.6	82.9	83.0	70.0	71.8	71.7	71.2
Estonie	39.8	39.4	40.4	41.6	84.0	84.2	85.0	84.4	70.6	74.4	73.9	72.8
Finlande	45.4	43.8	44.5	43.6	83.1	83.1	83.4	83.6	65.9	67.3	67.2	68.0
France	30.0	29.4	29.5	29.7	80.7	80.7	81.3	81.4	52.6	52.8	53.9	54.0
Allemagne <sup>(1)(2)</sup>	48.4	48.3	48.5	47.9 <sup>(b)</sup>	85.3	85.5	85.5	85.1 <sup>(b)</sup>	72.2	72.8	73.3	72.0 <sup>(b)</sup>
Grèce	14.0	14.7	14.9	14.6	70.0	71.1	71.3	71.2	42.4	43.2	43.6	43.3
Hongrie	28.8	28.7	28.1	28.9	84.9	84.2	84.3	83.5	56.3	56.7	57.6	58.5
Islande	74.0	68.5	68.8		89.0	87.4	88.7		81.5	82.3	79.6	
Irlande	41.1	41.1	42.0	42.3	80.3	79.8	80.4	80.5	61.4	61.5	62.9	62.6
Israël					80.3	80.0	80.2	79.6	68.1	67.8	67.9	68.8
Italie	18.2	18.6	18.6	18.2	70.1	70.6	70.7	70.5	53.9	54.4	54.5	54.8
Japon	47.1	47.6	47.9	47.4	85.7	86.1	86.2	86.1	76.1	76.5	76.8	77.0
Corée	26.5	26.3	26.9	25.6	76.3	76.4	76.5	76.1	66.7	67.0	67.0	67.1
Lettonie	32.8	32.2	33.2	31.4	82.2	83.6	83.2	82.2	66.1	68.5	68.1	69.4
Lituanie	33.6	33.6	31.9	32.6	85.2	84.8	85.4	85.5	68.3	67.2	68.8	68.6
Luxembourg	30.5	28.4	26.2	24.9	83.7	84.3	84.5	83.3	42.8	42.9	44.0	43.8
Mexique	41.4	41.7	41.3	41.6	72.2	72.5	72.7	72.8	55.8	56.1	56.5	56.3
Pays-Bas	65.1	65.1	65.5	65.9	85.1	85.4	85.1	85.3	69.3	69.7	70.4	71.2
Nouvelle-Zélande	56.1	57.0	55.8	57.7	85.0	84.7	84.7	84.3	76.7	76.4	76.7	78.0
Norvège	49.3	50.9	50.8	50.4	83.5	83.9	83.4	83.6	72.0	73.2	73.4	73.3
Pologne	31.1	32.3	32.4	31.6	82.5	82.9	83.2	83.4	49.1	49.8	49.9	50.3
Portugal	28.8	28.0	27.7	27.5	84.9	85.3	85.4	85.2	59.5	61.1	60.8	60.0
République slovaque	25.7	24.6	24.5	24.3	82.5	82.1	81.8	81.5	55.9	56.8	58.1	57.0
Slovénie	34.4	32.6	32.5	32.6	88.5	88.1	88.9	88.8	48.3	48.8	48.3	48.8
Espagne	21.9	22.4	22.6	22.3	75.6	75.6	76.0	75.4	53.3	53.5	54.6	55.3
Suède	44.4	44.2	43.4	43.0	86.4	86.2	86.4	86.0	78.5	77.3	77.3	77.0
Suisse	61.3	60.3	61.3	61.0	87.2	87.7	87.7	87.6	72.3	73.2	73.5	73.5
Turquie	34.3	32.1	33.2	31.8	60.1	59.7	59.8	58.9	34.3	33.7	33.3	32.4
Royaume-Uni	50.7	49.7	50.4	50.9	84.6	85.0	85.1	85.4	65.9	66.3	66.6	66.4
États-Unis	50.6	51.4	51.6	51.1	79.8	79.9	80.3	80.1	63.5	64.0	63.7	63.5

**b: Rupture de série**

(1) Rupture dans l'enquête sur les forces de travail de l'Allemagne en T1 2020. Cette rupture affecte également, dans une certaine mesure, les agrégats pour l'Union européenne, la zone euro et l'OCDE-Total.

(2) Allemagne : la donnée de T1 2020 est une estimation.