

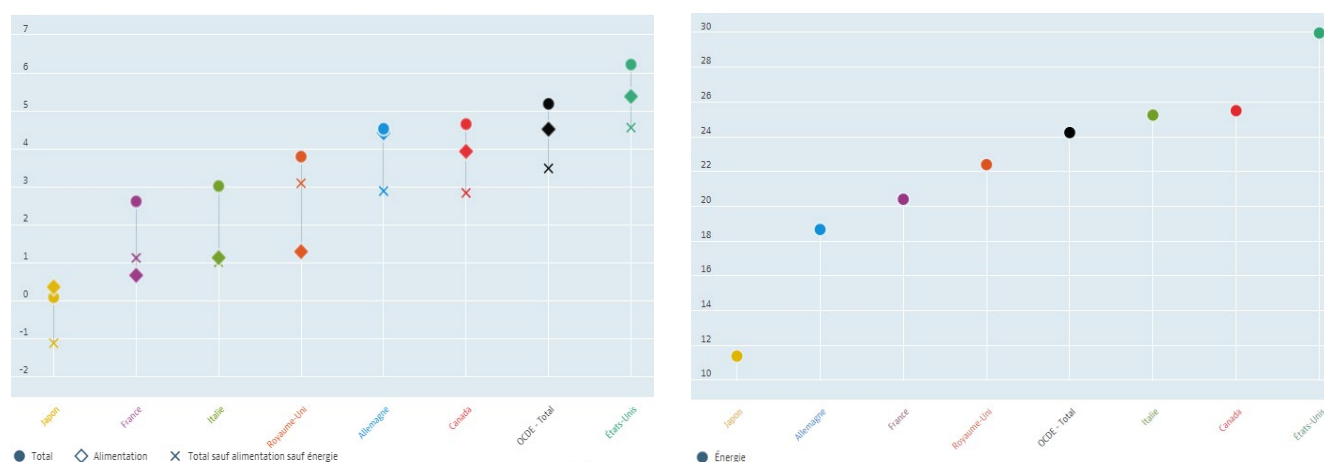
L'inflation dans la zone OCDE atteint 5,2 % en octobre 2021, le taux le plus élevé depuis plus de deux décennies

L'inflation dans la **zone OCDE** a nettement augmenté pour atteindre 5,2% en glissement annuel en octobre 2021, après 4,6% en septembre et seulement 1,2% en octobre 2020, atteignant ainsi **le taux le plus élevé depuis février 1997**. Dans la **zone euro**, l'inflation en glissement annuel a nettement accéléré pour atteindre 4,1% en octobre, après 3,4% en septembre et moins 0,3% un an plus tôt. Elle est toutefois restée inférieure à celle de la zone OCDE dans son ensemble, et notamment à celle des États-Unis où l'inflation en glissement annuel a fortement augmenté, passant de 5,4% en septembre à 6,2% en octobre, soit le taux le plus élevé depuis novembre 1990.

Sur un an, les prix de l'énergie ont augmenté de 24,2% dans la zone OCDE, soit plus de 5 points de plus qu'en septembre (18,9%). Il s'agit du taux d'inflation de l'énergie le plus élevé depuis juillet 1980. L'inflation des prix de l'alimentation dans la zone OCDE a été stable à 4,5% en glissement annuel. Hors alimentation et énergie, l'inflation de la zone OCDE a augmenté plus modérément pour atteindre 3,5%, contre 3,2% en septembre.

Graphique 1 - Prix à la consommation, sélection de zones géographiques

Octobre 2021, glissement annuel, en pourcentage, %



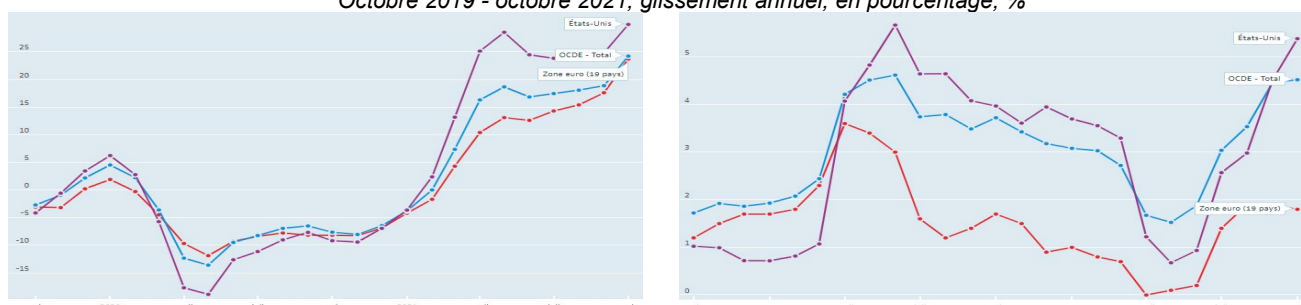
Visitez le [portail interactif de données de l'OCDE](#) pour explorer ces données

Visitez le [portail interactif de données de l'OCDE](#) pour explorer ces données

En octobre, l'inflation en glissement annuel a augmenté dans tous les pays du G7, à l'exception du Japon où elle a légèrement baissé pour atteindre 0,1%, après 0,2% en septembre, malgré la forte augmentation de l'inflation des prix de l'énergie (11,4%, après 7,5% en septembre).

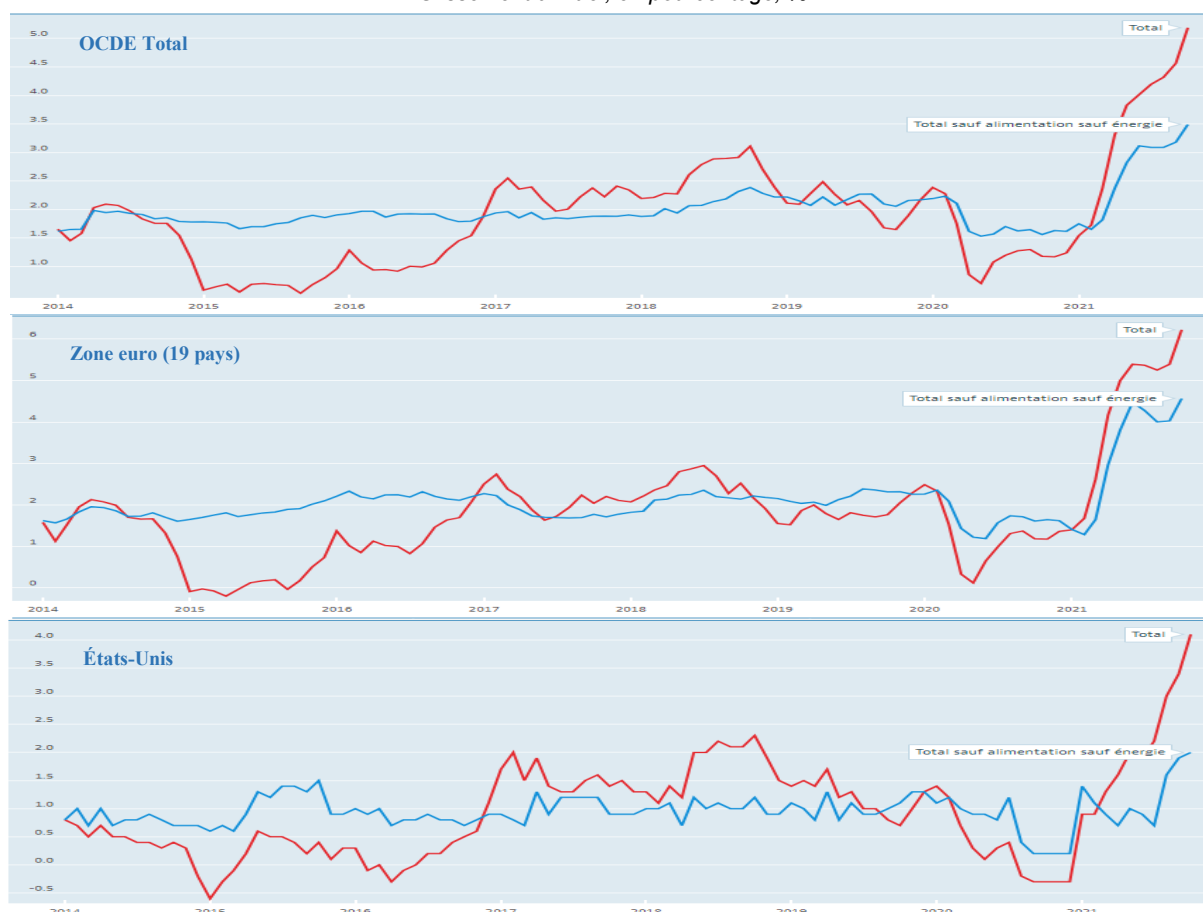
L'inflation en glissement annuel a fortement augmenté au **Royaume-Uni** (3,8%, après 2,9% en septembre) et aux **États-Unis** (6,2%, après 5,4%), portée par des hausses de l'ensemble des composantes de l'inflation dans ces deux pays. C'est l'inflation hors alimentation et énergie qui a le plus contribué à l'inflation totale dans ces deux pays (à hauteur de 2,8 et 3,9 points respectivement). Les prix de l'énergie ont contribué pour 1,0 point au **Royaume-Uni** et 1,8 points aux **États-Unis**, et ceux de l'alimentation ont contribué de manière plus limitée (pour 0,1 et 0,4 point respectivement).

L'inflation en glissement annuel a également augmenté dans les quatre autres pays du G7 pour atteindre 4,7% au **Canada** (après 4,4% en septembre), 4,5% en **Allemagne** (après 4,1%), à 3,0% en **Italie** (après 2,5%) et à 2,6% en **France** (après 2,2%). L'inflation des prix de l'énergie a fortement augmenté dans ces quatre pays. L'énergie a été le principal moteur à l'inflation totale en **Italie** et en **France**, où elle a contribué pour 2,1 et 1,6 points à l'inflation totale. En revanche, l'inflation des prix de l'alimentation a diminué ou est restée stable dans ces quatre pays, avec des contributions limitées à l'inflation totale. L'inflation hors alimentation et énergie a contribué le plus à l'inflation totale au **Canada** et en **Allemagne** (à hauteur de 2,3 points dans les deux pays), et plus modestement en **Italie** et en **France** (à hauteur de 0,7 et 0,9 point respectivement).

Graphique 2 – Énergie (IPC) et Alimentation (IPC), sélection de zones géographiques
Octobre 2019 - octobre 2021, glissement annuel, en pourcentage, %

 Visitez le [portail interactif de données de l'OCDE](#) pour explorer ces données

 Visitez le [portail interactif de données de l'OCDE](#) pour explorer ces données

Dans la **zone euro**, l'inflation en glissement annuel (mesurée par l'IPCH¹) a atteint 4,1% en octobre 2021, après 3,4% en septembre, sous l'effet de l'augmentation des prix en Allemagne, en France, en Espagne et en Italie. Hors alimentation et énergie, l'inflation dans la zone euro a augmenté plus modérément pour atteindre 2,0%, après 1,9% en septembre. [L'estimation rapide](#) d'Eurostat pour novembre 2021 indique une forte hausse de l'inflation totale (à 4,9%) et de l'inflation hors alimentation et énergie (à 2,6%).

Graphique 3 – IPC et IPCH, Total et Total hors alimentation et énergie
Glissement annuel, en pourcentage, %

 Visitez le [portail interactif de données de l'OCDE](#) pour explorer ces données : [OCDE-Total](#), [Zone Euro](#) et [États-Unis](#)

L'inflation en glissement annuel dans l'ensemble de la zone du **G20**² a augmenté pour atteindre 5,3% en octobre 2021, après 4,6% en septembre. Parmi les économies du G20 non membres de l'OCDE, l'inflation en glissement annuel a plus que doublé en **Chine** (1,5%, après 0,7% en septembre). Elle a également augmenté en **Russie** (8,1%, après 7,4%),

¹ Les IPCH (Indices des Prix à la Consommation Harmonisés) sont publiés par Eurostat.

² Voir la note méthodologique sur l'inclusion de l'IPC argentin dans l'agrégat du G20.

au **Brésil** (10,7%, après 10,2%), en **Arabie Saoudite** (0,8%, après 0,6%), en **Inde** (4,5%, après 4,4%) et en **Indonésie** (1,7%, après 1,6%). En revanche, l'inflation en glissement annuel est restée stable pour le troisième mois consécutif en **Afrique du Sud** (à 5,1%) et elle a légèrement diminué en **Argentine** (52,1% après 52,5%).

Tableau 1 - IPC et IPCH, pays de l'OCDE et zones géographiques, sélection
octobre 2021

	IPC		IPCH		IPC					Contributions à l'inflation annuelle			
	Total		Total		Alimentation		Énergie		Total hors alimentation et énergie		Alimentation	Énergie	Total hors alimentation et énergie
	sep-21	oct-21	sep-21	oct-21	sep-21	oct-21	sep-21	oct-21	sep-21	oct-21	oct-21		
	glissement annuel, en pourcentage										points de pourcentage		
OECD-Total	4.6	5.2	4.5	4.5	18.9	24.2	3.2	3.5
G7	4.1	4.8	3.5	3.9	19.8	25.3	2.9	3.2
Union européenne (IPCH)	3.6	4.4	2.3	2.3	16.8	22.6	2.1	2.4
Zone euro (IPCH)	3.4	4.1	1.9	1.8	17.6	23.7	1.9	2.0
Allemagne	4.1	4.5	4.1	4.6	4.8	4.4	14.2	18.7	2.8	2.9	0.4	1.8	2.3
Australie ¹	3.8	3.0	10.6	10.6	9.3	9.4	2.6	1.6
Autriche	3.3	3.7	3.3	3.7	0.6	1.1	16.3	22.8	2.4	2.3	0.1	1.7	1.9
Belgique	2.9	4.2	3.8	5.4	-1.0	-0.3	19.4	30.9	1.9	2.2	-0.1	2.6	1.6
Canada	4.4	4.7	4.2	3.9	20.1	25.5	2.9	2.8	0.5	1.7	2.3
Chili	5.3	6.0	5.2	5.3	15.5	17.9	4.4	5.1
Colombie	4.5	4.6	12.4	13.7	8.0	..	2.6
Corée	2.5	3.2	3.3	1.6	12.1	15.4	1.5	2.4	0.2	1.0	1.9
Costa Rica	2.1	2.5	2.7	3.2	9.3	9.8	1.0	1.4
Danemark	2.2	3.0	2.4	3.2	1.5	1.3	14.4	22.4	1.3	1.6	0.2	1.6	1.3
Espagne	4.0	5.4	4.0	5.4	1.8	1.7	28.8	39.5	0.8	1.2	0.5	4.1	0.8
Estonie	6.7	7.0	6.4	6.8	3.3	2.7	28.6	26.4	3.4	4.7	0.7	3.4	3.0
États-Unis	5.4	6.2	4.5	5.4	24.8	30.0	4.0	4.6	0.4	1.8	3.9
Finlande	2.5	3.2	2.1	2.8	0.6	1.0	9.9	15.4	2.1	2.3	0.1	1.2	1.8
France	2.2	2.6	2.7	3.2	1.1	0.7	15.2	20.4	1.0	1.1	0.1	1.6	0.9
Grèce	2.2	3.4	1.9	2.8	3.1	3.0	13.4	24.6	0.1	0.2	0.7	2.6	0.1
Hongrie	5.5	6.5	5.5	6.6	3.8	4.7	11.6	16.5	4.5	5.0	1.1	2.0	3.2
Irlande	3.7	5.1	3.8	5.1	3.5	3.9	18.4	24.0	3.3	4.2	0.1	1.9	3.4
Islande	4.4	4.5	3.8	4.2	1.9	1.3	9.4	11.8	4.4	4.6	0.2	0.8	3.6
Israël	3.2	2.4	3.2	2.4	6.6	7.9	2.1	1.8	0.3	0.5	1.5
Italie	2.5	3.0	2.9	3.2	1.1	1.1	20.3	25.2	0.9	1.0	0.2	2.1	0.7
Japon	0.2	0.1	1.0	0.4	7.5	11.4	-0.8	-1.1
Lettonie	4.8	6.0	4.7	6.0	3.8	4.5	17.3	24.0	2.3	2.5	1.1	3.4	1.5
Lituanie	6.3	8.0	6.4	8.2	4.2	5.9	24.1	30.6	3.9	4.8	1.3	3.5	3.2
Luxembourg	2.7	3.6	4.0	5.3	0.8	1.2	23.4	32.9	1.5	1.9	0.2	1.9	1.5
Mexique	6.0	6.2	8.7	8.4	11.7	13.5	4.0	4.2	2.3	1.3	2.7
Norvège	4.1	3.5	4.8	4.0	-3.8	-4.0	70.5	56.9	0.8	1.0	-0.5	3.0	0.8
Nouvelle-Zélande ¹	3.3	4.9	0.6	2.5	8.3	11.5	3.2	4.6	0.4	1.1	3.5
Pays-Bas	2.7	3.4	3.0	3.7	0.0	0.3	19.9	30.0	1.7	1.8	0.1	1.9	1.4
Pologne	5.9	6.8	5.6	6.4	4.4	5.0	14.4	18.3	4.2	4.5	1.4
Portugal	1.5	1.8	1.3	1.8	0.7	0.5	10.5	13.4	0.9	1.1	0.1	1.1	0.7
République tchèque	2.1	2.5	2.7	3.2	9.3	9.8	1.0	1.4	0.2	1.1	4.6
République slovaque	4.6	5.1	4.0	4.4	4.2	4.0	1.5	2.4	5.3	5.9	0.8	0.3	4.0
Royaume-Uni	2.9	3.8	3.0	4.1	0.8	1.3	9.7	22.4	2.7	3.1	0.1	1.0	2.8
Slovénie	2.4	3.0	2.7	3.5	-0.4	0.3	13.5	18.5	1.5	1.5	0.1	1.9	1.1
Suède	2.5	2.8	3.0	3.3	0.9	1.2	21.9	22.4	1.2	1.6	0.2	1.5	1.2
Suisse	0.9	1.2	0.8	1.3	-1.7	-2.0	11.4	16.0	0.6	0.8	-0.2	0.8	0.6
Turquie	19.6	19.9	19.6	19.9	28.8	27.4	23.7	27.5	15.6	16.0	6.8	2.7	10.4

¹ Taux d'inflation annuelle de T2 2021 et T3 2021

... : non applicable ... : non disponible

En conséquence des mesures mises en place par les gouvernements pour réduire la propagation du Coronavirus (Covid-19), de nombreux organismes statistiques sont confrontés à des défis sans précédent en matière de collecte, de compilation et de méthodologie pour développer des indicateurs dans un grand nombre de domaines. Pour relever ces défis, la communauté statistique élabore des recommandations, à la fois conceptuelles et pratiques, afin de garantir la diffusion de statistiques fiables et actualisées. Cependant, dans certains cas, il y aura inévitablement un impact sur la qualité et, de ce fait, les statistiques incluses dans ce communiqué de presse peuvent être sujettes à une incertitude plus grande que la normale.

>> Notes méthodologiques:

OCDE Indice des prix à la consommation – [Notes méthodologiques pour le communiqué de presse de l'OCDE sur l'IPC](#)

OCDE Contributions à l'inflation annuelle – [Calcul de l'OCDE des contributions à l'inflation annuelle globale](#)

>> Accès aux données:

OCDE Base de données: [Les données sous-jacentes au communiqué de presse de l'OCDE](#); [Série IPC et Contributions](#); [Les données G20](#)

>> Graphiques:

[Pays de l'OCDE - Contributions à l'inflation annuelle de l'IPC par COICOP Division, mois en cours](#) et [Pays de l'OCDE - Contributions à l'inflation annuelle de l'IPC, les composants sélectionnés, des séries historiques](#) et [G7 et économies non membres, agrégat de zones, taux d'inflation, graphiques séries historiques](#)

>> Contacts:

Pour plus d'informations, contacter la division Relations avec les médias à l'OCDE au (33) 1 45 24 97 00 ou par message électronique à news.contact@oecd.org; pour plus d'informations sur les données, contactez la Direction des statistiques et des données de l'OCDE: stat.contact@oecd.org

Prochain communiqué: 11 janvier 2022

Tableau 2 - Prix à la consommation, Total, Alimentation, Énergie et total hors alimentation et énergie, sélection de zones géographiques
glissement annuel, en pourcentage

	2019	2020	2020			2021									
	Moyenne		oct	nov	déc	jan	fév	mar	avr	mai	juin	juin	aoû	sep	oct
Total															
OCDE-Total	2,1	1,4	1,2	1,2	1,2	1,5	1,7	2,4	3,3	3,8	4,0	4,2	4,3	4,6	5,2
G7	1,5	0,9	0,7	0,6	0,7	1,0	1,2	1,9	2,8	3,5	3,7	3,8	3,9	4,1	4,8
Zone euro (IPCH)	1,2	0,3	-0,3	-0,3	-0,3	0,9	0,9	1,3	1,6	2,0	1,9	2,2	3,0	3,4	4,1
Union européenne (IPCH)	1,4	0,7	0,2	0,2	0,2	1,2	1,3	1,7	2,0	2,3	2,2	2,5	3,2	3,6	4,4
<i>Sept grands pays</i>															
Allemagne	1,4	0,5	-0,2	-0,3	-0,3	1,0	1,3	1,7	2,0	2,5	2,3	3,8	3,9	4,1	4,5
Canada	1,9	0,7	0,7	1,0	0,7	1,0	1,1	2,2	3,4	3,6	3,1	3,7	4,1	4,4	4,7
États-Unis	1,8	1,2	1,2	1,2	1,4	1,4	1,7	2,6	4,2	5,0	5,4	5,4	5,3	5,4	6,2
France	1,1	0,5	0,0	0,2	0,0	0,6	0,6	1,1	1,2	1,4	1,5	1,2	1,9	2,2	2,6
Italie	0,6	-0,1	-0,3	-0,2	-0,2	0,4	0,6	0,8	1,1	1,3	1,3	1,9	2,0	2,5	3,0
Japon	0,5	0,0	-0,4	-0,9	-1,2	-0,7	-0,5	-0,4	-1,1	-0,8	-0,5	-0,3	-0,4	0,2	0,1
Royaume-Uni	1,7	1,0	0,9	0,6	0,8	0,9	0,7	1,0	1,6	2,1	2,4	2,1	3,0	2,9	3,8
<i>G20 et autres économies du G20 n'appartenant pas à l'OCDE</i>															
G20	3,5	2,6	2,2	2,0	2,0	2,2	2,4	3,1	3,8	4,3	4,4	4,6	4,5	4,6	5,3
Afrique du sud	4,1	3,2	3,3	3,2	3,1	3,2	2,9	3,2	4,5	5,2	5,1	4,7	5,1	5,1	5,1
Arabie saoudite	-2,1	3,4	5,8	5,8	5,3	5,7	5,2	4,9	5,3	5,7	6,2	0,4	0,3	0,6	0,8
Argentine	53,5	42,0	37,2	35,8	36,1	38,5	40,7	42,6	46,3	48,8	50,2	51,8	51,4	52,5	52,1
Brésil	3,7	3,2	3,9	4,3	4,5	4,6	5,2	6,1	6,8	8,1	8,3	9,0	9,7	10,2	10,7
Chine	2,9	0,0	0,5	-0,5	0,2	-0,3	-0,2	0,4	0,9	1,3	1,1	1,0	0,8	0,7	1,5
Fédération de Russie	4,5	3,4	4,0	4,4	4,9	5,2	5,7	5,8	5,5	6,0	6,5	6,5	6,7	7,4	8,1
Inde	7,7	5,6	5,9	5,3	3,7	3,2	4,5	5,7	5,1	5,3	5,6	5,3	4,8	4,4	4,5
Indonésie	3,0	1,9	1,3	1,5	1,6	1,6	1,4	1,4	1,4	1,7	1,3	1,5	1,6	1,6	1,7
Alimentation															
OCDE-Total	2,1	3,4	3,7	3,4	3,2	3,1	3,0	2,7	1,7	1,5	1,9	3,0	3,5	4,5	4,5
G7	1,1	2,7	2,8	2,4	2,2	2,3	2,3	2,0	0,6	0,2	0,6	1,8	2,2	3,5	3,9
Zone euro (IPCH)	1,4	2,0	1,7	1,5	0,9	1,0	0,8	0,7	0,0	0,1	0,2	1,4	1,9	1,9	1,8
Union européenne (IPCH)	2,1	2,5	2,0	1,8	1,0	1,1	0,9	0,6	0,1	0,2	0,4	1,5	2,0	2,3	2,3
<i>Sept grands pays</i>															
Allemagne	1,2	2,3	1,3	1,2	0,4	1,9	1,4	1,6	1,9	1,4	1,3	4,3	4,5	4,8	4,4
Canada	3,7	2,4	2,3	1,6	0,5	0,1	1,3	1,3	0,1	0,9	0,7	1,0	2,6	4,2	3,9
États-Unis	0,9	3,5	4,0	3,6	3,9	3,7	3,6	3,3	1,2	0,7	0,9	2,6	3,0	4,5	5,4
France	2,4	2,0	1,6	2,2	1,1	1,0	0,9	1,0	-0,5	-0,5	-0,3	0,9	1,4	1,1	0,7
Italie	0,8	1,4	1,4	1,3	0,8	0,7	0,4	0,2	-0,5	-0,7	-0,6	0,1	0,8	1,1	1,1
Japon	0,2	1,2	1,4	-0,2	-1,1	-0,1	0,0	-0,4	-1,7	-1,3	-0,1	-0,9	-1,6	1,0	0,4
Royaume-Uni	1,4	0,7	0,6	-0,5	-1,4	-0,7	-0,6	-1,4	-0,5	-1,3	-0,6	-0,6	0,3	0,8	1,3
Énergie															
OCDE-Total	0,3	1,4	-7,7	-8,1	-6,5	-3,8	0,0	7,3	16,3	18,7	16,8	17,4	18,1	18,9	24,2
G7	-0,7	0,9	-8,4	-8,8	-7,0	-4,5	0,0	8,2	17,6	20,5	18,2	18,5	19,3	19,8	25,3
Zone euro (IPCH)	1,1	0,3	-8,2	-8,3	-6,9	-4,2	-1,7	4,3	10,4	13,1	12,6	14,3	15,4	17,6	23,7
Union européenne (IPCH)	1,2	0,7	-7,3	-7,5	-6,2	-3,5	-1,1	4,5	10,5	12,9	12,2	14,0	14,9	16,8	22,6
<i>Sept grands pays</i>															
Allemagne	1,3	-4,8	-6,8	-7,7	-6,1	-2,2	0,3	4,7	7,9	9,9	9,4	11,6	12,6	14,2	18,7
Canada	-2,2	-7,6	-6,0	-5,7	-4,0	-2,7	2,4	19,1	32,7	26,4	19,5	19,7	20,7	20,1	25,5
États-Unis	-2,1	-8,5	-9,2	-9,4	-7,0	-3,6	2,4	13,2	25,1	28,5	24,5	23,8	25,0	24,8	30,0
France	1,7	-6,0	-7,7	-7,6	-6,9	-5,5	-1,3	4,9	8,9	11,7	11,2	12,5	12,9	15,2	20,4
Italie	0,5	-8,2	-8,5	-8,4	-7,6	-4,7	-3,0	0,5	9,9	14,1	14,2	18,7	19,8	20,3	25,2
Japon	1,4	-4,2	-5,7	-7,7	-8,2	-8,7	-7,4	-4,5	0,4	3,8	4,3	5,8	5,5	7,5	11,4
Royaume-Uni	2,1	-6,6	-9,4	-9,3	-8,3	-8,2	-5,7	-2,3	7,6	9,6	10,5	9,5	9,5	9,7	22,4
Total hors alimentation et énergie															
OCDE-Total	2,2	3,1	1,6	1,6	1,6	1,7	1,7	1,8	2,4	2,8	3,1	3,1	3,1	3,2	3,5
G7	1,7	1,3	1,1	1,2	1,1	1,2	1,1	1,3	1,9	2,5	2,9	2,9	2,9	2,9	3,2
Zone euro (IPCH)	1,0	0,7	0,2	0,2	0,2	1,4	1,1	0,9	0,7	1,0	0,9	0,7	1,6	1,9	2,0
Union européenne (IPCH)	1,2	1,1	0,7	0,7	0,7	1,7	1,5	1,3	1,2	1,3	1,2	1,0	1,8	2,1	2,4
<i>Sept grands pays</i>															
Allemagne	1,5	1,0	0,5	0,5	0,4	1,4	1,4	1,3	1,3	1,8	1,6	2,8	2,8	2,8	2,9
Canada	2,3	1,3	1,1	1,5	1,2	1,5	0,9	0,9	1,6	2,1	2,0	2,7	2,8	2,9	2,8
États-Unis	2,2	1,7	1,6	1,6	1,6	1,4	1,3	1,6	3,0	3,8	4,5	4,3	4,0	4,0	4,6
France	0,7	1,0	0,7	0,8	0,6	1,2	0,7	0,7	0,7	0,7	0,8	0,0	0,8	1,0	1,1
Italie	0,6	0,5	0,3	0,4	0,5	0,8	0,9	0,9	0,4	0,3	0,2	0,6	0,4	0,9	1,0
Japon	0,5	0,1	-0,3	-0,4	-0,4	0,0	0,1	0,1	-1,1	-1,0	-1,0	-0,7	-0,7	-0,8	-1,1
Royaume-Uni	1,7	1,5	1,5	1,2	1,5	1,5	1,1	1,3	1,5	2,0	2,3	1,9	2,9	2,7	3,1