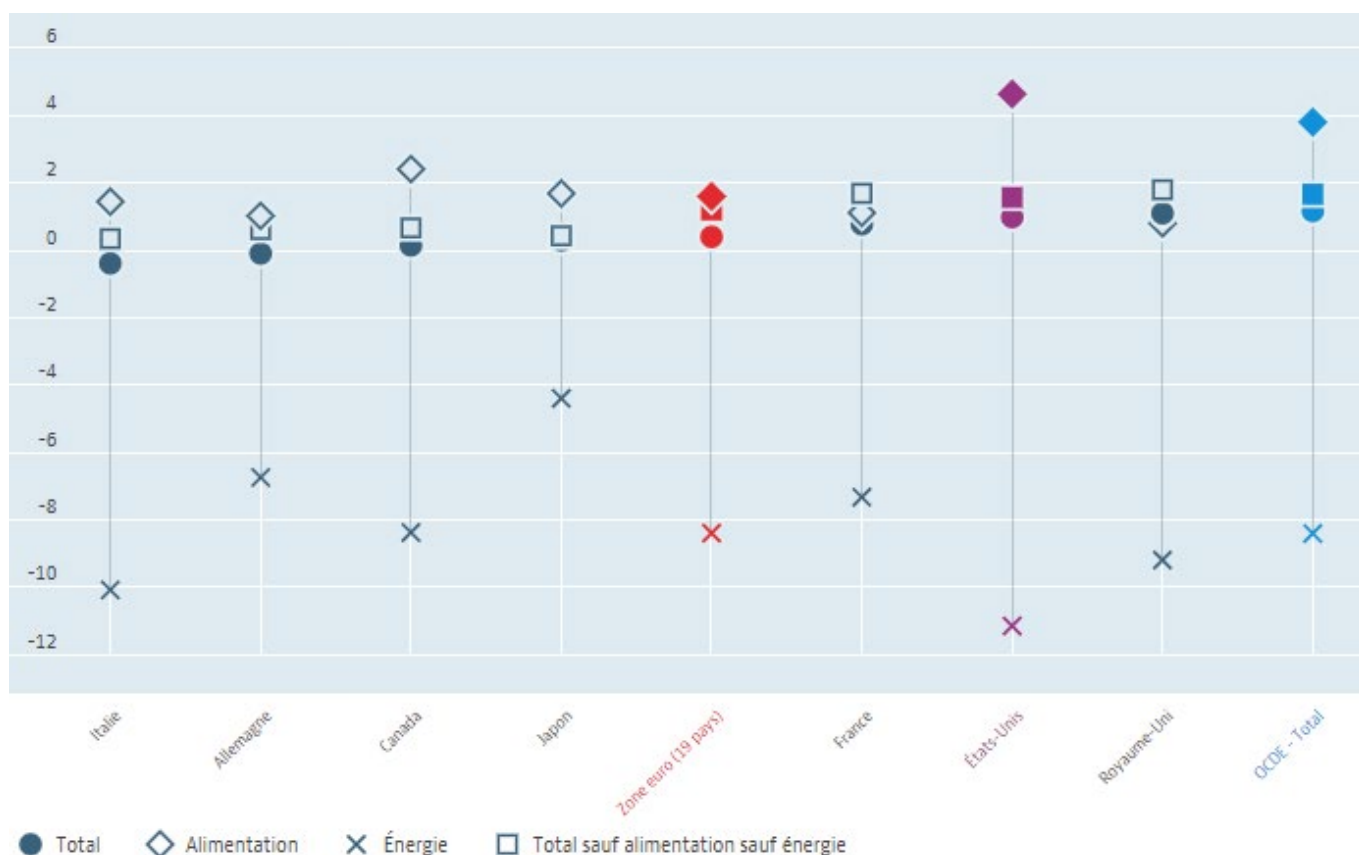


L'inflation annuelle de l'OCDE augmente légèrement à 1.2% en juillet 2020

L'inflation annuelle dans la **zone OCDE** a légèrement augmenté à 1.2% en juillet 2020, contre 1.1% en juin. Les prix de l'énergie ont moins diminué en juillet (moins 8.4% en glissement annuel) qu'en juin (moins 9.5%) tandis que l'inflation des prix des denrées alimentaires a ralenti à 3.8%, contre 4.6% en juin. Hors alimentation et énergie, l'inflation de l'OCDE a également légèrement augmenté à 1.7% en juillet 2020, contre 1.6% en juin.

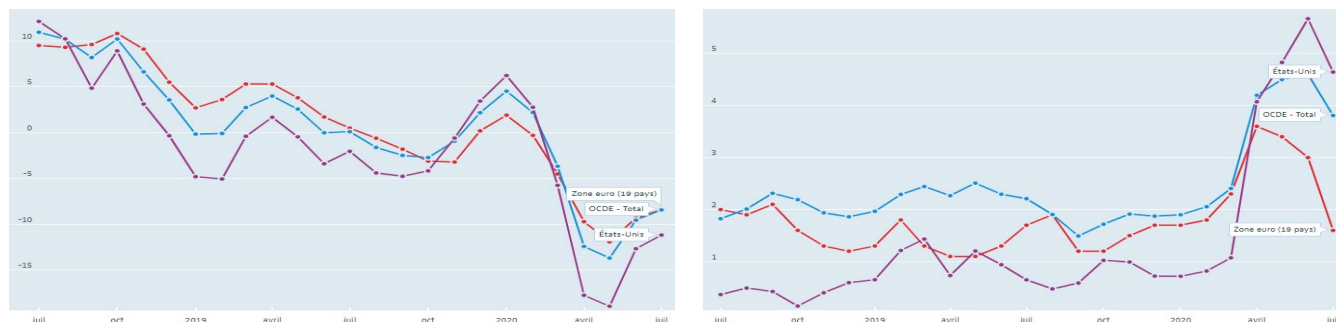
Graphique 1 - Prix à la consommation, sélection

Juillet 2020, glissement annuel, en pourcentage, %



Visitez le [portail interactif de données de l'OCDE](#) pour explorer ces données

Graphique 2 – Énergie (IPC) et Alimentation (IPC), sélection Juillet 2018 - juillet 2020, glissement annuel, en pourcentage, %

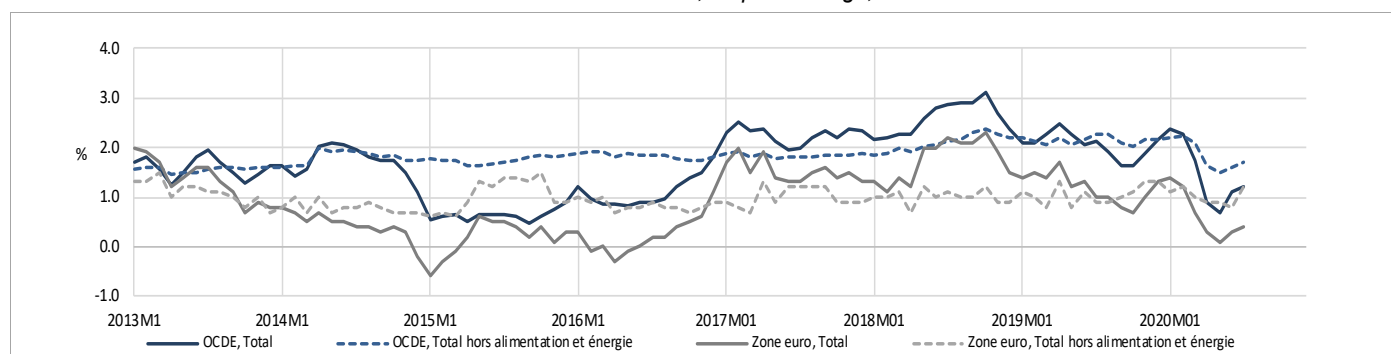


Visitez le [portail interactif de données de l'OCDE](#) pour explorer

Visitez le [portail interactif de données de l'OCDE](#) pour explorer

En juillet 2020, l'inflation annuelle a augmenté en **France** (0.8% contre 0.2% en juin 2020), aux **États-Unis** (1.0% contre 0.6%), au **Royaume-Uni** (1.1% contre 0.8%), et au **Japon** (0.3% contre 0.1%). En revanche, l'inflation annuelle a fortement diminué en **Allemagne** (moins 0.1% contre 0.9% suite à une baisse de la taxe sur la valeur ajoutée (TVA) à compter du 1er juillet 2020) et au **Canada** (0.1% contre 0.7%). En **Italie**, les prix ont continué à baisser pour le troisième mois consécutif, à moins 0.4 % contre moins 0.2 % en juin 2020.

Graphique 3 - OCDE-Total (Prix à la consommation) et zone euro (IPCH) Glissement annuel, en pourcentage, %



Dans la **zone euro**, l'inflation annuelle, mesurée par l'IPCH¹, a augmenté légèrement à 0.4% en juillet, contre 0.3% en juin. Hors alimentation et énergie, l'inflation annuelle a augmenté plus fortement à 1.2% après 0.8% en juin. L'[estimation rapide](#)² d'Eurostat pour août pour la **zone euro** indique une inflation annuelle chutant à moins 0.2% et une inflation hors alimentation et énergie ralentissant fortement à 0.4%.

Parmi les économies du G20 non membres de l'OCDE, l'inflation annuelle a augmenté fortement en **Arabie saoudite** (à 6.1% après 0.5% en juin, suite à une augmentation des taux de TVA de 5% à 15% au 1^{er} juillet 2020), en **Afrique du Sud** (à 3.2% après 2.1%) et plus modérément en **Inde** (à 5.3% après 5.1%), dans la **Fédération de Russie** (à 3.4% après 3.2%), en **Chine** (à 2.7% après 2.5%) et au **Brésil** (à 2.3% après 2.1%). L'inflation annuelle a diminué en **Argentine** (à 42.4% après 42.8%) et en **Indonésie** (à 1.2% après 1.7%). L'inflation annuelle dans l'ensemble de la zone du **G20**³ a augmenté à 2.5%, contre 2.3% en juin.

¹ Les IPCH (Indices des Prix à la Consommation Harmonisés) pour EU28 publiés par Eurostat

² Note d'Eurostat : « La collecte de données pour l'IPCH a été affectée par la crise du Covid-19 dans tous les pays de la zone euro. Eurostat et les instituts nationaux de statistique des États membres ont convenu d'une série de procédures pour estimer les prix qui n'ont pas pu être collectés en raison de restrictions de mobilité ou de fermetures des points de vente. Toutes les informations sur ces procédures sont disponibles dans la section du site web d'Eurostat dédiée à l'inflation. »

³ Le 11 juillet 2017, les autorités argentines ont publié un nouvel IPC (décembre 2016=100) qui couvre l'ensemble du pays. Cette série officielle de l'IPC argentin qui commence en décembre 2016 est, à compter de janvier 2018, incluse dans l'agrégat du G-20. L'inclusion de l'IPC de l'Argentine dans l'agrégat du G-20 a entraîné une rupture nette de la série.

Table 1 - Prix à la consommation, total, sélection

Glissement annuel, en pourcentage

	2018	2019	2019						2020						
	Moyenne		juil	aoû	sep	oct	nov	déc	jan	fév	mar	avr	mai	juin	juil
OCDE-Total	2.6	2.1	2.2	2.0	1.7	1.6	1.9	2.2	2.4	2.3	1.7	0.8	0.7	1.1	1.2
G7	2.1	1.5	1.6	1.4	1.4	1.4	1.6	1.8	2.0	1.9	1.2	0.4	0.2	0.5	0.7
Zone euro (IPCH)	1.8	1.2	1.0	1.0	0.8	0.7	1.0	1.3	1.4	1.2	0.7	0.3	0.1	0.3	0.4
Union européenne (IPCH)*	1.8	1.4	1.3	1.3	1.1	1.0	1.3	1.6	1.7	1.6	1.1	0.6	0.5	0.7	0.8
Sept grands pays															
Allemagne	1.7	1.4	1.7	1.4	1.2	1.1	1.1	1.5	1.7	1.7	1.4	0.9	0.6	0.9	-0.1
Canada	2.3	1.9	2.0	1.9	1.9	1.9	2.2	2.2	2.4	2.2	0.9	-0.2	-0.4	0.7	0.1
États-Unis	2.4	1.8	1.8	1.7	1.7	1.8	2.1	2.3	2.5	2.3	1.5	0.3	0.1	0.6	1.0
France	1.9	1.1	1.1	1.0	0.9	0.8	1.0	1.5	1.5	1.4	0.7	0.3	0.4	0.2	0.8
Italie	1.1	0.6	0.4	0.4	0.3	0.2	0.2	0.5	0.5	0.3	0.1	0.0	-0.2	-0.2	-0.4
Japon	1.0	0.5	0.5	0.3	0.2	0.2	0.5	0.8	0.7	0.4	0.4	0.1	0.1	0.1	0.3
Royaume-Uni	2.3	1.7	2.0	1.7	1.7	1.5	1.5	1.4	1.8	1.7	1.5	0.9	0.7	0.8	1.1
G20 et autres économies du G20 n'appartenant pas à l'OCDE															
G20	3.2	3.5	3.3	3.3	3.1	3.2	3.7	4.0	4.0	3.8	3.2	2.4	2.1	2.3	2.5
Afrique du sud	4.5	4.1	4.0	4.3	4.1	3.7	3.6	4.0	4.4	4.5	4.1	2.9	2.1	2.1	3.2
Arabie saoudite	2.5	-2.1	-2.2	-1.9	-1.4	-0.9	-0.8	-0.2	0.7	1.2	1.5	1.3	1.1	0.5	6.1
Argentine	..	53.5	54.4	54.5	53.5	50.5	52.1	53.8	52.9	50.3	48.4	45.6	43.4	42.8	42.4
Brésil	3.7	3.7	3.2	3.4	2.9	2.5	3.3	4.3	4.2	4.0	3.3	2.4	1.9	2.1	2.3
Chine	2.1	2.9	2.8	2.8	3.0	3.8	4.5	4.5	5.4	5.2	4.3	3.3	2.4	2.5	2.7
Fédération de Russie	2.9	4.5	4.6	4.3	4.0	3.8	3.5	3.0	2.4	2.3	2.5	3.1	3.0	3.2	3.4
Inde	4.9	7.7	6.0	6.3	7.0	7.6	8.6	9.6	7.5	6.8	5.5	5.4	5.1	5.1	5.3
Indonésie	3.2	3.0	3.3	3.5	3.4	3.1	3.0	2.7	2.7	3.1	3.0	2.7	2.0	1.7	1.2

Table 2 - Prix à la consommation, total hors alimentation et énergie, sélection

Glissement annuel, en pourcentage

			Évolution annuelle, en pourcentage												
2018		2019	2019							2020					
Moyenne			juil	aoû	sep	oct	nov	déc	jan	fév	mar	avr	mai	juin	juil
OCDE-Total	2.1	2.2	2.3	2.3	2.1	2.1	2.2	2.2	2.2	2.2	2.1	1.6	1.5	1.6	1.7
G7	1.7	1.7	1.8	1.8	1.8	1.8	1.8	1.8	1.8	1.9	1.7	1.2	1.1	1.1	1.3
Zone euro (IPCH)	1.0	1.0	0.9	0.9	1.0	1.1	1.3	1.3	1.1	1.2	1.0	0.9	0.9	0.8	1.2
Union européenne (IPCH)*	1.0	1.2	1.0	1.1	1.2	1.3	1.5	1.5	1.3	1.5	1.3	1.1	1.2	1.2	1.5
Sept grands pays															
Allemagne	1.3	1.5	1.6	1.4	1.6	1.6	1.6	1.7	1.4	1.5	1.5	1.2	1.3	1.4	0.6
Canada	2.0	2.3	2.4	2.5	2.4	2.2	2.1	1.9	1.8	1.9	1.9	1.6	1.0	1.2	0.7
États-Unis	2.1	2.2	2.2	2.4	2.4	2.3	2.3	2.3	2.3	2.4	2.1	1.4	1.2	1.2	1.6
France	1.0	0.7	0.7	0.6	0.8	0.8	1.0	1.2	1.1	1.4	1.0	0.7	1.1	0.8	1.7
Italie	0.6	0.6	0.6	0.6	0.6	0.7	0.7	0.8	0.8	0.7	0.6	0.5	0.7	0.6	0.3
Japon	0.2	0.5	0.5	0.3	0.3	0.5	0.7	0.7	0.7	0.5	0.5	0.1	0.2	0.4	0.4
Royaume-Uni	1.9	1.7	1.9	1.5	1.6	1.7	1.7	1.4	1.6	1.7	1.6	1.5	1.3	1.5	1.8

* La présente publication présente des séries chronologiques qui s'étendent au-delà de la date du retrait du Royaume-Uni de l'Union européenne, le 1er février 2020. Afin de maintenir la cohérence dans le temps, l'agrégat "Union européenne" présenté ici exclut le Royaume-Uni pour l'ensemble de la série chronologique. Les lecteurs intéressés peuvent se référer au site [web d'Eurostat](#) pour de plus amples informations sur les projets d'Eurostat concernant la diffusion des agrégats de l'UE et à [la base de données d'Eurostat](#) pour les séries proprement dites.

Table 3 - Prix à la consommation, OCDE, sélection
Juillet 2020

	Total hors alimentation et énergie					Total hors alimentation et énergie		
	Total		Alimentation	Énergie		Alimentation	Énergie	
	IPC	IPCH	IPC			Contributions à l'inflation annuelle (IPC)		
	glissement annuel, en pourcentage					points de pourcentage		
OECD-Total	1.2		3.8	-8.4	1.7			
G7	0.7		3.2	-9.5	1.3			
Union européenne (IPCH)*		0.8	2.2	-7.7	1.5			
Zone euro (IPCH)		0.4	1.6	-8.4	1.2			
Allemagne	-0.1	0	1.0	-6.7	0.6	0.1	-0.7	0.5
Australie ¹	-0.3		8.8	-11.9	-0.6
Autriche	1.7	1.8	2.6	-7.1	2.3	0.3	-0.5	1.9
Belgique	0.7	1.7	3.7	-9.1	1.3	0.7	-0.9	0.9
Canada	0.1		2.4	-8.4	0.7	0.3	-0.6	0.5
Chili	2.5		6.8	-1.6	1.8
Corée	0.3		4.3	-8.0	0.4	0.6	-0.5	0.3
Colombie	2.0	0.1	5.0	-3.3	1.8
Danemark	0.5	0.4	0.7	-4.8	0.9	0.1	-0.4	0.8
Espagne	-0.6	-0.7	2.2	-10.7	0.4	0.4	-1.3	0.3
Estonie	-0.8	-1.3	2.4	-10.0	0.0	0.5	-1.4	0.0
États-Unis	1.0		4.6	-11.2	1.6	0.3	-0.9	1.3
Finlande	0.6	0.7	2.9	-6.2	0.8	0.4	-0.4	0.6
France	0.8	0.9	1.1	-7.3	1.7	0.2	-0.6	1.3
Grèce	-1.8	-2.1	1.8	-12.3	-0.8	0.4	-1.6	-0.6
Hongrie	3.8	3.9	7.9	-2.0	3.4	1.7	-0.3	2.2
Irlande	-0.4	-0.6	-1.2	-6.4	0.3	-0.1	-0.5	0.3
Islande	3.0	-0.1	5.3	-3.6	3.2	0.7	-0.3	2.5
Israël	-0.6		0.9	-8.7	-0.2	0.1	-0.5	-0.2
Italie	-0.4	0.8	1.4	-10.1	0.3	0.2	-0.9	0.3
Japon	0.3		1.7	-4.4	0.4	0.3	-0.3	0.3
Lettonie	0.5	0.1	2.8	-6.6	1.4	0.6	-1.0	0.9
Lituanie	1.0	0.9	1.1	-13.1	3.8	0.2	-1.7	2.5
Luxembourg	0.9	0.1	2.3	-7.8	1.5	0.3	-0.5	1.2
Mexique	3.6		6.2	-0.4	3.2	1.6	0.0	2.0
Norvège	1.3	1.4	2.2	-24.0	3.6	0.3	-1.5	3.0
Nouvelle-Zélande ¹	1.5		3.8	-7.2	2.3	0.5	-0.7	1.7
Pays-Bas	1.7	1.6	1.9	-10.4	2.8	0.2	-0.7	1.9
Pologne	3.0	3.7	3.9	-3.0	4.3	1.0
Portugal	0.1	-0.1	2.6	-5.3	-0.9	0.5	-0.4	-0.6
République tchèque	3.4	3.6	4.4	-1.9	4.1	0.8	-0.2	2.8
République slovaque	1.8	1.8	2.1	-0.5	2.1	0.4	-0.1	1.5
Royaume-Uni	1.1	..	0.8	-9.2	1.8	0.1	-0.5	1.5
Slovénie	0.3	-0.3	3.1	-8.9	1.1	0.5	-1.0	0.8
Suède	0.5	0.7	1.6	-12.6	1.6	0.2	-0.9	1.2
Suisse	-0.9	-1.2	0.7	-10.1	-0.4	0.1	-0.6	-0.3
Turquie	11.8	11.8	12.7	8.0	12.0	3.0	0.9	8.0

¹ Variation en % de T2 2019 à T2 2020

.. non disponible

En conséquence des mesures mises en place par les gouvernements pour réduire la propagation du Coronavirus (Covid-19), de nombreux organismes statistiques sont confrontés à des défis sans précédent en matière de collecte, de compilation et de méthodologie pour développer des indicateurs dans un grand nombre de domaines. Pour relever ces défis, la communauté statistique élabore des recommandations, à la fois conceptuelles et pratiques, afin de garantir la diffusion de statistiques fiables et actualisées. Cependant, dans certains cas, il y aura inévitablement un impact sur la qualité et, de ce fait, les statistiques incluses dans ce communiqué de presse peuvent être sujettes à une incertitude plus grande que la normale.

>> Notes méthodologiques:

OCDE Indice des prix à la consommation – [Notes méthodologiques pour le communiqué de presse de l'OCDE sur l'IPC](#)

OCDE Contributions à l'inflation annuelle – [Calcul de l'OCDE des contributions à l'inflation annuelle globale](#)

>> Accès aux données:

OCDE Base de données: [Les données sous-jacentes au communiqué de presse de l'OCDE](#); [Série IPC et Contributions](#); [Les données G20](#)

>> Graphiques:

[Pays de l'OCDE - Contributions à l'inflation annuelle de l'IPC par COICOP Division, mois en cours](#) et [Pays de l'OCDE - Contributions à l'inflation annuelle de l'IPC, les composants sélectionnés, des séries historiques](#)

>> Contacts:

Pour plus d'informations, contacter la division Relations avec les médias à l'OCDE au (33) 1 45 24 97 00 ou par message électronique à news.contact@oecd.org; pour plus d'informations sur les données, contactez la Direction des statistiques et des données de l'OCDE: stat.contact@oecd.org

Prochain communiqué: 5 octobre 2020