

## L'inflation dans la zone OCDE atteint 6,6% en décembre 2021, son plus haut niveau depuis 30 ans

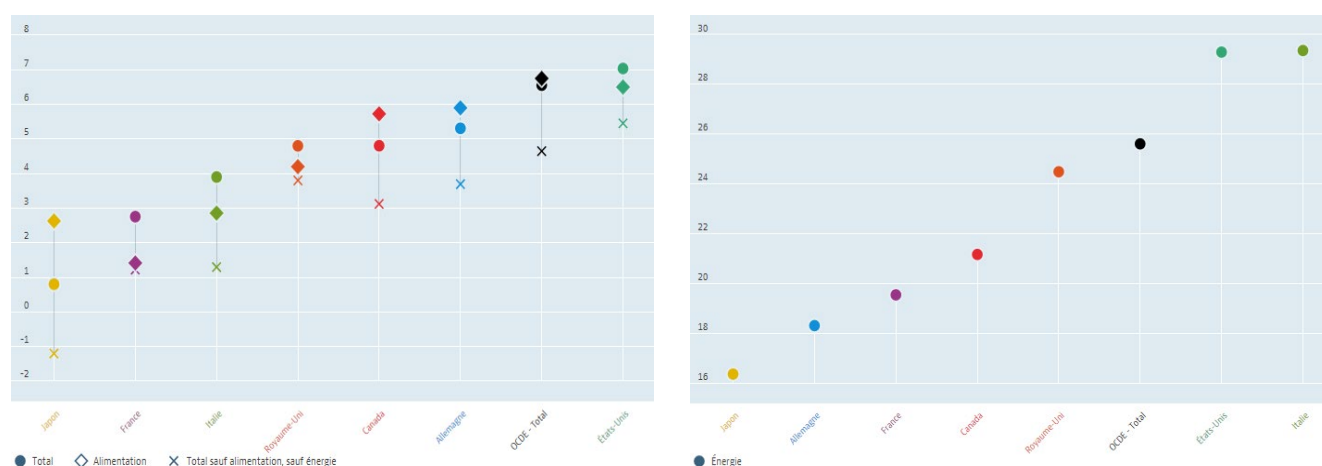
L'inflation dans la **zone OCDE** a augmenté pour atteindre 6,6% en glissement annuel en décembre 2021, après 5,9% en novembre et seulement 1,2% en décembre 2020. Il s'agit ainsi du **taux d'inflation le plus élevé depuis juillet 1991**. Cette augmentation est due en partie à une forte hausse de l'inflation en glissement annuel en Turquie (36,1% en décembre, après 21,3% en novembre). Sans la Turquie, l'inflation dans la zone OCDE aurait augmenté plus modérément (à 5,6 %, après 5,3 % en novembre<sup>1</sup>).

Entre décembre 2020 et décembre 2021, les prix de l'énergie dans la **zone OCDE** ont augmenté de 25,6%. C'est un peu moins qu'entre novembre 2020 et novembre 2021 (27,6%), mais beaucoup plus qu'entre décembre 2019 et décembre 2020 (4,2%). L'inflation des prix de l'alimentation dans la zone OCDE a également augmenté pour atteindre 6,8% en décembre, après 5,5% en novembre et 3,2% en décembre 2020. Même hors alimentation et énergie, l'inflation de la zone OCDE en glissement annuel a fortement augmenté pour atteindre 4,6%, après 3,9% en novembre. Elle a contribué de manière significative à l'inflation totale dans plusieurs grandes économies.

Sur l'ensemble de l'année 2021, l'inflation dans la zone OCDE a atteint 4,0 %, après 1,4 % en 2020, soit le **taux annuel d'inflation le plus élevé depuis 2000**. Les prix de l'énergie ont augmenté de 15,4 %. Il s'agit de la **plus forte hausse des prix de l'énergie depuis 1981**. À titre de comparaison, ils avaient reculé de 6,5 % en 2020. Hors alimentation et énergie, l'inflation annuelle a également augmenté pour atteindre 2,9 %, après 1,8 % en 2020.

### Graphique 1 - Prix à la consommation, sélection de zones géographiques

Décembre 2021, glissement annuel, en pourcentage, %



Visitez le [portail interactif de données de l'OCDE](#) pour explorer ces données

Visitez le [portail interactif de données de l'OCDE](#) pour explorer ces données

En décembre, l'inflation en glissement annuel a augmenté modérément dans la plupart des pays du G7. Elle a augmenté de 0,2 point de pourcentage aux **États-Unis** (7,0% en décembre, après 6,8% en novembre), au **Royaume-Uni** (4,8%, après 4,6%), en **Italie** (3,9%, après 3,7%) et au **Japon** (0,8%, après 0,6%), et de seulement 0,1 point de pourcentage en **Allemagne**<sup>2</sup> (5,3%, après 5,2%) et au **Canada** (4,8%, après 4,7%). Elle est restée stable en **France** (à 2,8%).

L'inflation hors alimentation et énergie a été le principal contributeur à l'inflation totale aux **États-Unis**, au **Royaume-Uni**, en **Allemagne** et au **Canada**, où elle a contribué à hauteur de 4,7, 3,5, 3,0 et 2,6 points de pourcentage (p.p.), respectivement. Néanmoins, l'énergie a eu une contribution significative à l'inflation totale dans tous les pays du G7, allant de 1,2 p.p. au **Royaume-Uni** à 1,8 p.p. aux **États-Unis**, et elle a été le principal contributeur à l'inflation totale en **France**.

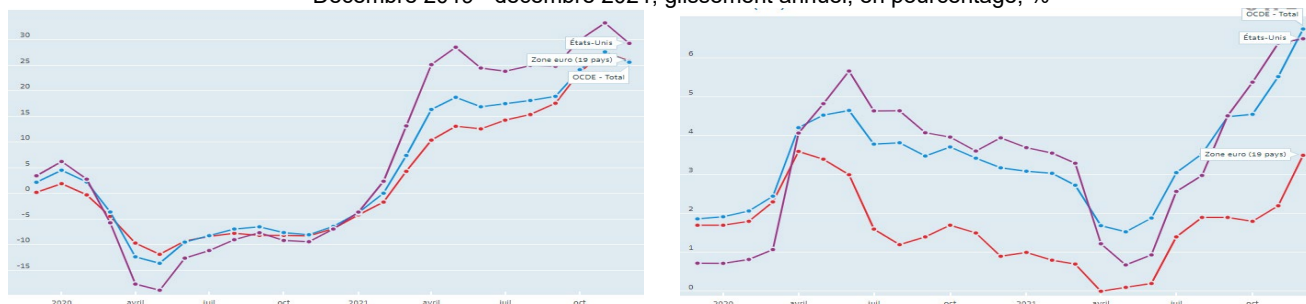
L'inflation des prix de l'alimentation a augmenté dans tous les pays du G7. Sa contribution à l'inflation globale est cependant restée limitée, allant de 0,2 p.p. en **France** à 0,7 p.p. au **Canada**.

<sup>1</sup> Veuillez noter que les chiffres de l'inflation pour la zone OCDE hors Turquie ne sont pas disponibles sur OECD.Stat.

<sup>2</sup> Les taux d'inflation élevés en Allemagne entre juillet et décembre 2021 reflètent des effets de base dus à la réduction temporaire de la TVA et à la forte baisse des prix des produits pétroliers entre juillet et décembre 2020.

**Graphique 2 – Énergie (IPC) et Alimentation (IPC), sélection de zones géographiques**

Décembre 2019 - décembre 2021, glissement annuel, en pourcentage, %

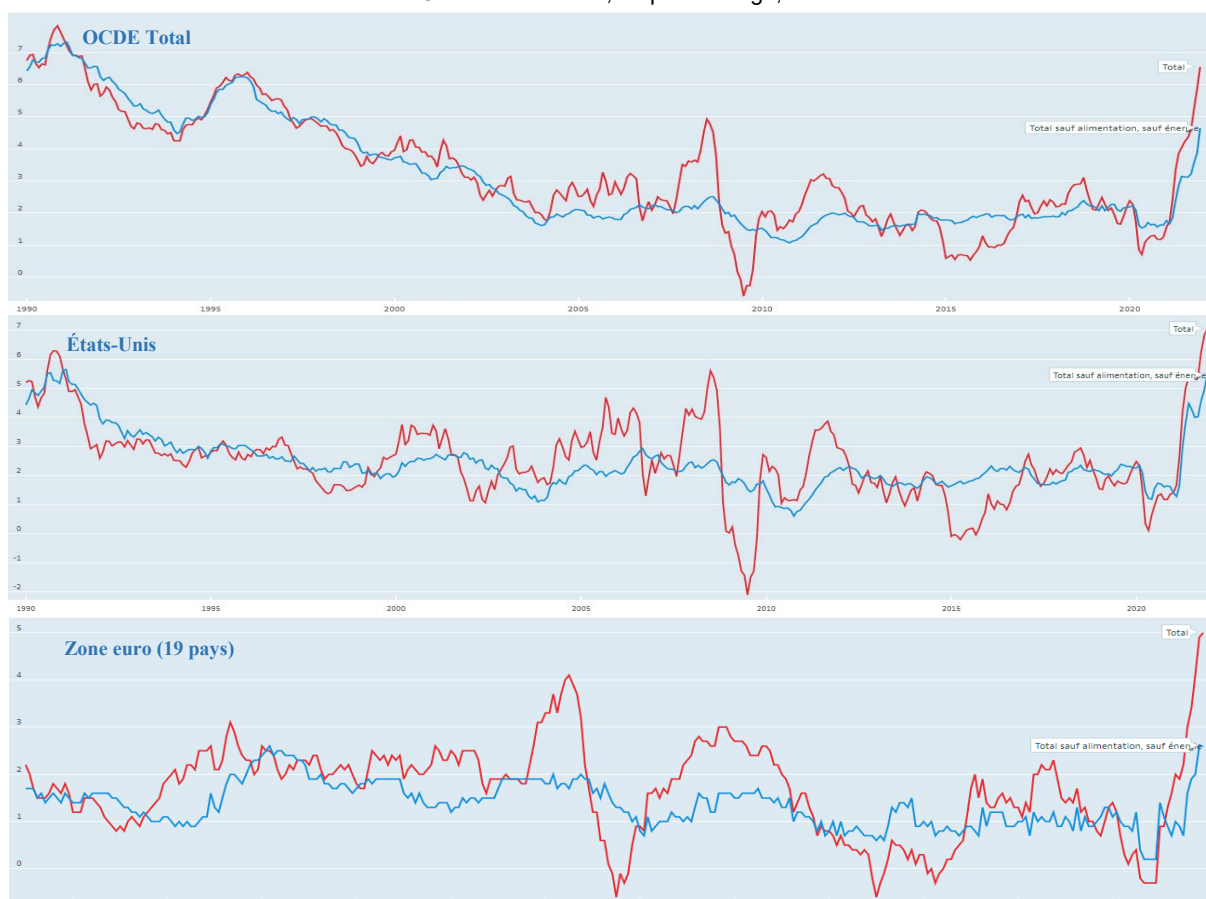

 Visitez le [portail interactif de données de l'OCDE](#) pour explorer ces données

 Visitez le [portail interactif de données de l'OCDE](#) pour explorer ces données

Dans la **zone euro**, l'inflation totale (mesurée par l'IPCH<sup>3</sup>) a augmenté légèrement pour atteindre 5,0% en décembre 2021, après 4,9% en novembre, principalement en raison des évolutions de prix en Allemagne, en France, en Italie et en Espagne. Hors alimentation et énergie, l'inflation dans la zone euro est restée stable à 2,6%. Selon [l'estimation rapide](#) d'Eurostat pour la zone euro, l'inflation en glissement annuel a continué d'augmenter en janvier 2022 pour atteindre le taux record de 5,1% supérieur aux prévisions. Hors alimentation et énergie, l'inflation a ralenti pour atteindre 2,3% en janvier 2022 après 2,6% en décembre.

**Graphique 3 – IPC et IPCH, Total et Total hors alimentation et énergie**

Glissement annuel, en pourcentage, %


 Visitez le [portail interactif de données de l'OCDE](#) pour explorer ces données : **OCDE-Total, États-Unis, et Zone Euro**

Veuillez noter que la longueur des séries est différente dans les trois graphiques présentés : Les séries commencent en janvier 1990 pour l'OCDE et les États-Unis alors qu'elles commencent en janvier 1997 pour la zone euro en raison de la disponibilité des données.

<sup>3</sup> Les IPCH (Indices des Prix à la Consommation Harmonisés) sont publiés par Eurostat.

L'inflation en glissement annuel dans la **zone G20**<sup>4</sup> atteint 6,1% en décembre 2021, après 5,9% en novembre. Parmi les économies du G20 non membres de l'OCDE, l'inflation en glissement annuel a augmenté en **Inde** (5,6%, après 4,8%), en **Afrique du Sud** (5,9%, après 5,5%), en **Indonésie** (1,9%, après 1,7%) et en **Arabie Saoudite** (1,2%, après 1,1%). En revanche, l'inflation en glissement annuel a été stable en **Russie** (à 8,4%), et elle a diminué en **Argentine** (50,9% après 51,2%), au **Brésil** (10,1% après 10,7%) et en **Chine** (1,5%, après 2,3%).

**Tableau 1 - IPC et IPCH, pays de l'OCDE et zones géographiques, sélection**  
 décembre 2021

	IPC		IPCH		IPC		IPC		IPC		Contributions à l'inflation annuelle		
	Total		Total		Alimentation		Énergie		Total hors alimentation et énergie		Alimentation	Énergie	Total hors alimentation et énergie
	nov-21	déc-21	nov-21	déc-21	nov-21	déc-21	nov-21	déc-21	nov-21	déc-21	déc-21		
	glissement annuel, en pourcentage											points de pourcentage	
OECD-Total	5.9	6.6	...	...	5.5	6.8	27.6	25.6	3.9	4.6	...	...	...
G7	5.4	5.6	...	...	4.8	5.3	28.8	25.7	3.5	3.9	...	...	...
Union européenne (IPCH)	...	...	5.2	5.3	2.9	4.3	25.9	24.6	2.9	3.0	...	...	...
Zone euro (IPCH)	...	...	4.9	5.0	2.2	3.5	27.5	25.9	2.6	2.6	...	...	...
<b>Allemagne</b>	5.2	5.3	6.0	5.7	4.6	5.9	22.0	18.3	3.4	3.7	0.6	1.7	3.0
<b>Australie</b> <sup>1</sup>	3.0	3.5	...	...	10.6	1.0	9.4	16.8	1.6	2.9	..	..	..
<b>Autriche</b>	4.3	4.3	4.1	3.8	1.6	1.7	26.4	24.3	2.7	2.9	0.2	1.8	2.3
<b>Belgique</b>	5.6	5.7	7.1	6.6	0.2	1.2	46.4	42.0	2.3	2.7	0.2	3.6	2.0
<b>Canada</b>	4.7	4.8	...	...	4.7	5.7	26.4	21.2	2.7	3.1	0.7	1.5	2.6
<b>Chili</b>	6.7	7.2	...	...	5.2	5.5	20.1	19.6	5.8	6.4	..	..	..
<b>Colombie</b>	5.3	5.6	...	...	15.3	17.2	10.3	9.2	2.8	2.8	..	..	..
<b>Corée</b>	3.8	3.7	...	...	5.9	6.2	20.6	14.6	1.9	2.2	1.0	1.0	1.7
<b>Costa Rica</b>	3.3	3.3	...	...	3.6	3.1	14.2	16.8	2.1	1.9	..	..	..
<b>Danemark</b>	3.4	3.1	3.8	3.4	2.1	1.6	28.0	23.4	1.5	1.6	0.2	1.6	1.3
<b>Espagne</b>	5.5	6.6	5.5	6.6	3.3	5.0	35.9	40.2	1.5	1.6	1.2	4.3	1.1
<b>Estonie</b>	8.8	12.1	8.6	12.0	5.3	6.2	33.4	55.6	5.1	5.4	1.4	7.3	3.4
<b>États-Unis</b>	6.8	7.0	7.9	8.1	6.4	6.5	33.3	29.3	4.9	5.5	0.5	1.8	4.7
<b>Finlande</b>	3.7	3.5	3.5	3.2	1.5	1.7	20.2	15.9	2.5	2.6	0.2	1.2	2.0
<b>France</b>	2.8	2.8	3.4	3.4	0.4	1.4	22.1	19.6	1.2	1.2	0.2	1.5	0.9
<b>Grèce</b>	4.8	5.1	4.0	4.4	3.5	4.3	33.7	32.6	0.6	1.0	1.0	3.5	0.6
<b>Hongrie</b>	7.4	7.4	7.5	7.4	5.5	7.8	20.0	14.2	5.6	5.5	1.8	1.7	3.6
<b>Irlande</b>	5.3	5.5	5.4	5.7	0.9	1.6	28.0	30.2	4.2	4.2	0.2	2.3	3.3
<b>Islande</b>	4.8	5.1	3.9	3.9	1.7	2.8	13.1	11.9	4.8	5.0	0.4	0.8	3.9
<b>Israël</b>	2.4	2.8	...	...	1.5	2.4	11.4	8.4	1.8	2.4	0.3	0.5	2.0
<b>Italie</b>	3.7	3.9	3.9	4.2	1.5	2.9	30.9	29.4	1.2	1.3	0.6	2.5	0.9
<b>Japon</b>	0.6	0.8	...	...	1.7	2.6	15.6	16.4	-1.2	-1.2	..	..	..
<b>Lettonie</b>	7.5	7.9	7.4	7.9	5.6	7.2	29.5	27.5	3.1	3.5	1.8	4.0	2.1
<b>Lituanie</b>	9.2	10.6	9.3	10.7	7.6	10.4	34.4	36.7	5.3	5.8	2.3	4.4	3.9
<b>Luxembourg</b>	4.5	4.1	6.3	5.4	1.4	2.3	40.7	32.2	2.4	2.4	0.3	1.9	1.9
<b>Mexique</b>	7.4	7.4	...	...	10.8	11.6	15.4	11.5	4.7	4.9	3.1	1.1	3.1
<b>Norvège</b>	5.1	5.3	5.8	6.1	-3.6	-1.9	84.3	73.0	1.3	1.6	-0.2	4.1	1.3
<b>Nouvelle-Zélande</b> <sup>1</sup>	4.9	5.9	...	...	2.5	3.8	11.5	16.5	4.6	5.0	0.5	1.5	3.8
<b>Pays-Bas</b>	5.2	5.7	5.9	6.4	1.2	2.6	46.7	53.7	2.5	2.4	0.3	3.5	1.8
<b>Pologne</b>	7.8	8.6	7.4	8.0	6.4	8.6	21.2	20.6	4.7	5.3	2.4	..	..
<b>Portugal</b>	2.6	2.7	2.6	2.8	1.4	2.9	14.1	11.2	1.7	1.8	0.6	0.9	1.3
<b>République tchèque</b>	6.0	6.6	4.8	5.4	2.0	4.1	2.0	1.3	7.1	8.1	0.7	0.2	5.6
<b>République slovaque</b>	5.6	5.8	4.8	5.1	4.5	5.8	3.1	2.1	6.4	6.5	1.2	0.3	4.4
<b>Royaume-Uni</b>	4.6	4.8	5.1	5.4	2.5	4.2	25.6	24.5	3.6	3.8	0.4	1.2	3.5
<b>Slovénie</b>	4.6	4.9	4.9	5.1	1.1	3.9	22.1	19.1	2.9	3.1	0.6	2.0	2.2
<b>Suède</b>	3.3	3.9	3.9	4.5	1.0	1.7	28.9	39.3	1.7	1.4	0.3	2.8	1.1
<b>Suisse</b>	1.5	1.5	1.5	1.3	-1.7	-1.4	18.2	15.2	0.9	1.1	-0.2	0.8	0.9
<b>Turquie</b>	21.3	36.1	21.3	36.1	27.1	43.8	35.4	48.8	17.0	31.1	11.4	4.7	20.0

<sup>1</sup> Taux d'inflation annuelle de T3 2021 et T4 2021

... non applicable ... non disponible

**>> Notes méthodologiques:**OCDE Indice des prix à la consommation – [Notes méthodologiques pour le communiqué de presse de l'OCDE sur l'IPC](#)OCDE Contributions à l'inflation annuelle – [Calcul de l'OCDE des contributions à l'inflation annuelle globale](#)**>> Accès aux données:**OCDE Base de données: [Les données sous-jacentes au communiqué de presse de l'OCDE](#); [Série IPC et Contributions](#); [Les données G20](#)**>> Graphiques:**[Pays de l'OCDE - Contributions à l'inflation annuelle de l'IPC par COICOP Division, mois en cours](#) et [Pays de l'OCDE - Contributions à l'inflation annuelle de l'IPC, les composants sélectionnés, des séries historiques](#) et [G7 et économies non membres, agrégat de zones, taux d'inflation, graphiques séries historiques](#)**>> Contacts:**Pour plus d'informations, contacter la division Relations avec les médias à l'OCDE au (33) 1 45 24 97 00 ou par message électronique à [news.contact@oecd.org](mailto:news.contact@oecd.org); pour plus d'informations sur les données, contactez la Direction des statistiques et des données de l'OCDE: [stat.contact@oecd.org](mailto:stat.contact@oecd.org)**Prochain communiqué: 3 mars 2022**<sup>4</sup> Voir la note méthodologique sur l'inclusion de l'IPC argentin dans l'agrégat du G20.

**Tableau 2 - Prix à la consommation, Total, Alimentation, Énergie et total hors alimentation et énergie, sélection de zones géographiques**  
*glissement annuel, en pourcentage*

	2020	2021	2021												
	Moyenne	déc	jan	fév	mar	avr	mai	juin	juin	août	sep	oct	nov	déc	
<b>Total</b>															
OCDE-Total	1,4	4,0	1,2	1,6	1,7	2,4	3,3	3,9	4,0	4,2	4,3	4,6	5,2	5,9	6,6
G7	0,9	3,5	0,7	1,0	1,2	1,9	2,8	3,5	3,7	3,9	4,0	4,2	4,8	5,4	5,6
Zone euro (IPCH)	0,3	2,6	-0,3	0,9	0,9	1,3	1,6	2,0	1,9	2,2	3,0	3,4	4,1	4,9	5,0
Union européenne (IPCH)	0,7	2,9	0,2	1,2	1,3	1,7	2,0	2,3	2,2	2,5	3,2	3,6	4,4	5,2	5,3
<i>Pays du G7</i>															
Allemagne	0,5	3,1	-0,3	1,0	1,3	1,7	2,0	2,5	2,3	3,8	3,9	4,1	4,5	5,2	5,3
Canada	0,7	3,4	0,7	1,0	1,1	2,2	3,4	3,6	3,1	3,7	4,1	4,4	4,7	4,7	4,8
États-Unis	1,2	4,7	1,4	1,4	1,7	2,6	4,2	5,0	5,4	5,4	5,3	5,4	6,2	6,8	7,0
France	0,5	1,6	0,0	0,6	0,6	1,1	1,2	1,4	1,5	1,2	1,9	2,2	2,6	2,8	2,8
Italie	-0,1	1,9	-0,2	0,4	0,6	0,8	1,1	1,3	1,3	1,9	2,0	2,5	3,0	3,7	3,9
Japon	0,0	-0,3	-1,2	-0,7	-0,5	-0,4	-1,1	-0,8	-0,5	-0,3	-0,4	0,2	0,1	0,6	0,8
Royaume-Uni	1,0	2,5	0,8	0,9	0,7	1,0	1,6	2,1	2,4	2,1	3,0	2,9	3,8	4,6	4,8
<i>G20 et autres économies du G20 n'appartenant pas à l'OCDE</i>															
G20	2,7	4,3	2,1	2,2	2,5	3,2	3,8	4,4	4,5	4,6	4,5	4,6	5,2	5,9	6,1
Afrique du sud	3,2	4,6	3,1	3,2	2,9	3,2	4,5	5,2	5,1	4,7	5,1	5,1	5,1	5,5	5,9
Arabie saoudite	3,4	3,1	5,3	5,7	5,2	4,9	5,3	5,7	6,2	0,4	0,3	0,6	0,8	1,1	1,2
Argentine	42,0	48,4	36,1	38,5	40,7	42,6	46,3	48,8	50,2	51,8	51,4	52,5	52,1	51,2	50,9
Brésil	3,2	8,3	4,5	4,6	5,2	6,1	6,8	8,1	8,3	9,0	9,7	10,2	10,7	10,7	10,1
Chine	2,5	0,9	0,2	-0,3	-0,2	0,4	0,9	1,3	1,1	1,0	0,8	0,7	1,5	2,3	1,5
Fédération de Russie	3,4	6,7	4,9	5,2	5,7	5,8	5,5	6,0	6,5	6,5	6,7	7,4	8,1	8,4	8,4
Inde	5,6	4,9	3,7	3,2	4,5	5,7	5,1	5,3	5,6	5,3	4,8	4,4	4,5	4,8	5,6
Indonésie	1,9	1,6	1,6	1,6	1,4	1,4	1,4	1,7	1,3	1,5	1,6	1,6	1,7	1,7	1,9
<b>Alimentation</b>															
OCDE-Total	3,4	3,5	3,2	3,1	3,0	2,7	1,7	1,5	1,9	3,1	3,5	4,5	4,6	5,5	6,8
G7	2,7	2,5	2,3	2,3	2,3	2,0	0,6	0,3	0,6	1,8	2,2	3,5	3,9	4,8	5,3
Zone euro (IPCH)	2,0	1,3	0,9	1,0	0,8	0,7	0,0	0,1	0,2	1,4	1,9	1,9	1,8	2,2	3,5
Union européenne (IPCH)	2,5	1,6	1,0	1,1	0,9	0,6	0,1	0,2	0,4	1,5	2,0	2,3	2,3	2,9	4,3
<i>Pays du G7</i>															
Allemagne	2,3	3,2	0,4	1,9	1,4	1,6	1,9	1,4	1,3	4,3	4,5	4,8	4,4	4,6	5,9
Canada	2,4	2,2	0,5	0,1	1,3	1,3	0,1	0,9	0,7	1,0	2,6	4,2	3,9	4,7	5,7
États-Unis	3,5	3,5	3,9	3,7	3,6	3,3	1,2	0,7	0,9	2,6	3,0	4,5	5,4	6,4	6,5
France	2,0	0,6	1,1	1,0	0,9	1,0	-0,5	-0,5	-0,3	0,9	1,4	1,1	0,7	0,4	1,4
Italie	1,4	0,6	0,8	0,7	0,4	0,2	-0,5	-0,7	-0,6	0,1	0,8	1,1	1,1	1,5	2,9
Japon	1,2	0,0	-1,1	-0,1	0,0	-0,2	-1,7	-1,3	-0,1	-0,9	-1,6	1,0	0,4	1,7	2,6
Royaume-Uni	0,7	0,3	-1,4	-0,7	-0,6	-1,4	-0,5	-1,3	-0,6	-0,6	0,3	0,8	1,3	2,5	4,2
<b>Énergie</b>															
OCDE-Total	-6,5	15,4	-6,5	-3,8	0,0	7,4	16,4	18,8	16,9	17,5	18,1	18,9	24,2	27,6	25,6
G7	-7,4	16,3	-7,0	-4,5	0,0	8,3	17,7	20,7	18,3	18,6	19,5	19,9	25,4	28,8	25,7
Zone euro (IPCH)	-6,8	13,0	-6,9	-4,2	-1,7	4,3	10,4	13,1	12,6	14,3	15,4	17,6	23,7	27,5	25,9
Union européenne (IPCH)	-6,1	12,6	-6,2	-3,5	-1,1	4,5	10,5	12,9	12,2	14,0	14,9	16,8	22,6	25,9	24,6
<i>Pays du G7</i>															
Allemagne	-4,8	10,4	-6,1	-2,2	0,3	4,7	7,9	9,9	9,4	11,6	12,6	14,2	18,7	22,0	18,3
Canada	-7,6	18,8	-4,0	-2,7	2,4	19,1	32,7	26,4	19,5	19,7	20,7	20,1	25,5	26,4	21,2
États-Unis	-8,5	21,0	-7,0	-3,6	2,4	13,2	25,1	28,5	24,5	23,8	25,0	24,8	30,0	33,3	29,3
France	-6,0	10,8	-6,9	-5,5	-1,3	4,9	8,9	11,7	11,2	12,5	12,9	15,2	20,4	22,1	19,6
Italie	-8,2	14,2	-7,6	-4,7	-3,0	0,5	9,9	14,1	14,2	18,7	19,8	20,3	25,2	30,9	29,4
Japon	-4,2	4,0	-8,2	-8,7	-7,4	-4,5	0,4	3,8	4,3	5,8	5,5	7,5	11,4	15,6	16,4
Royaume-Uni	-6,6	9,1	-8,3	-8,2	-5,7	-2,3	7,6	9,6	10,5	9,5	9,5	9,7	22,4	25,6	24,5
<b>Total hors alimentation et énergie</b>															
OCDE-Total	1,8	2,9	1,6	1,8	1,7	1,8	2,4	2,8	3,1	3,1	3,1	3,2	3,6	3,9	4,6
G7	1,3	2,5	1,1	1,2	1,1	1,3	1,9	2,5	2,9	2,9	2,9	2,9	3,2	3,5	3,9
Zone euro (IPCH)	0,7	1,5	0,2	1,4	1,1	0,9	0,7	1,0	0,9	0,7	1,6	1,9	2,0	2,6	2,6
Union européenne (IPCH)	1,1	1,8	0,7	1,7	1,5	1,3	1,2	1,3	1,2	1,0	1,8	2,1	2,4	2,9	3,0
<i>Pays du G7</i>															
Allemagne	1,0	2,3	0,4	1,4	1,4	1,3	1,3	1,8	1,6	2,8	2,8	2,8	2,9	3,4	3,7
Canada	1,3	2,2	1,2	1,5	0,9	0,9	1,6	2,1	2,0	2,7	2,8	2,9	2,8	2,7	3,1
États-Unis	1,7	3,6	1,6	1,4	1,3	1,6	3,0	3,8	4,5	4,3	4,0	4,0	4,6	4,9	5,5
France	1,0	0,8	0,6	1,2	0,7	0,7	0,7	0,7	0,8	0,0	0,8	1,0	1,1	1,2	1,2
Italie	0,5	0,7	0,5	0,8	0,9	0,9	0,4	0,3	0,2	0,6	0,4	0,9	1,0	1,2	1,3
Japon	0,1	-0,7	-0,4	0,0	0,1	0,1	-1,1	-1,0	-1,0	-0,7	-0,7	-0,8	-1,1	-1,2	-1,2
Royaume-Uni	1,5	2,3	1,5	1,5	1,1	1,3	1,5	2,0	2,3	1,9	2,9	2,7	3,1	3,6	3,8