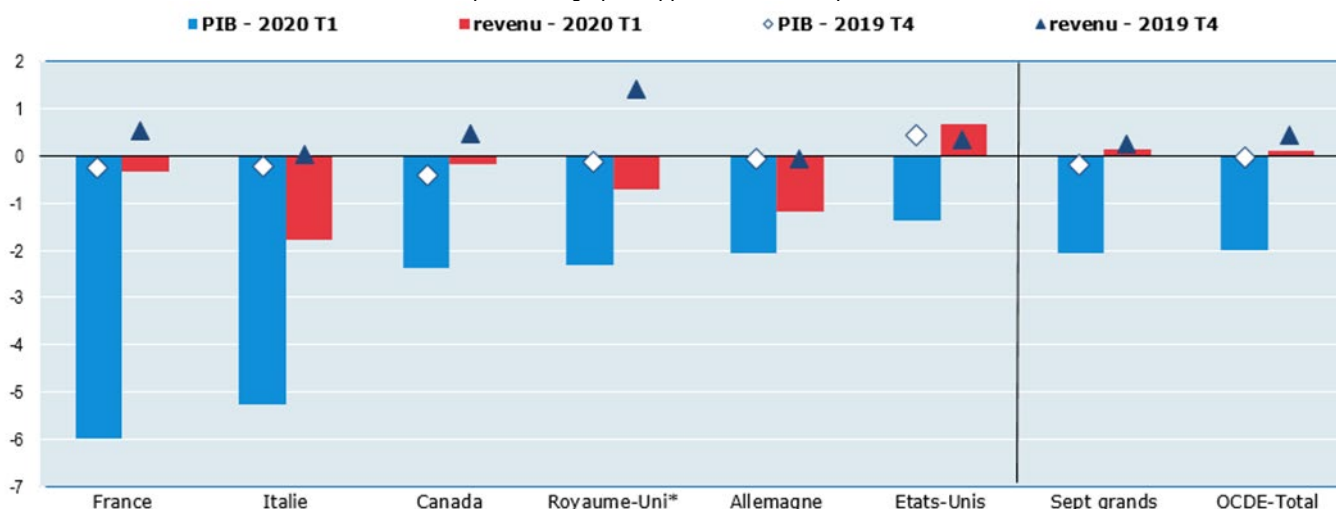


Croissance et bien-être économique : Premier trimestre de 2020

Les mesures de soutien des gouvernements ont amorti l'impact économique du COVID-19

Malgré une chute de 2,0% du PIB réel par habitant dans la **zone OCDE** au premier trimestre de 2020, le revenu réel des ménages par habitant, qui donne une meilleure idée de l'évolution du bien-être économique des personnes, a augmenté de 0,1%.

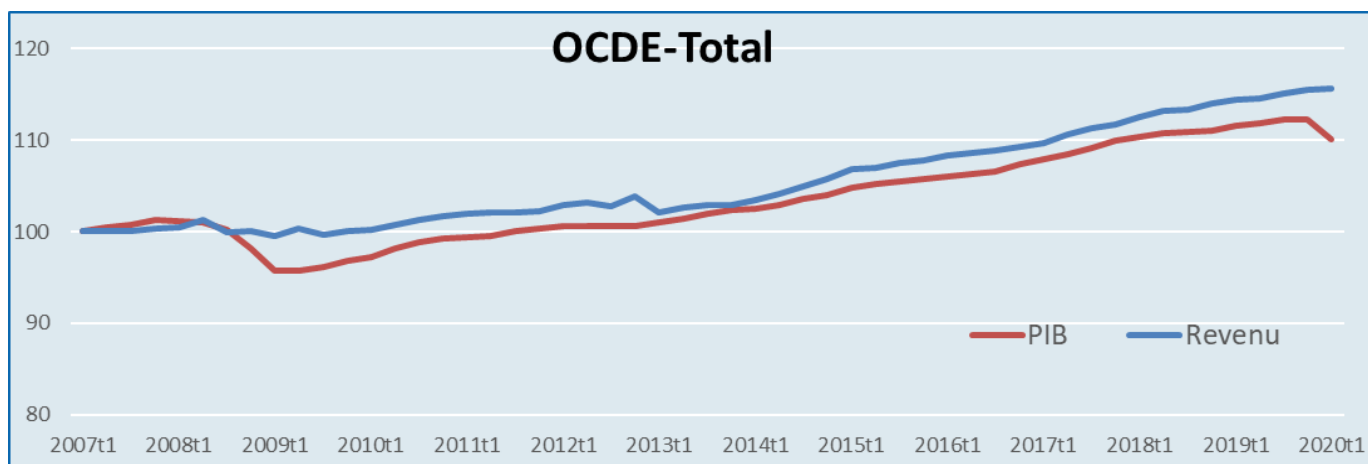
Revenu réel des ménages par habitant et PIB réel par habitant
Variation en pourcentage par rapport au trimestre précédent, données désaisonnalisées



* Voir la note pour le Royaume-Uni dans la note technique.

En réponse au COVID-19, plusieurs gouvernements ont mis en place des politiques visant à soutenir le revenu des ménages. Par conséquent, dans les **sept principales économies**, la croissance du revenu réel des ménages par habitant s'est mieux maintenue que la croissance du PIB réel par habitant, qui s'est fortement contractée au sein de ces pays. Pour la **zone OCDE**, la croissance du revenu réel des ménages a dépassé la croissance du PIB de 2,1 points de pourcentage, le plus grand écart positif observé entre les deux mesures depuis la crise financière (2008 T4).

Revenu réel des ménages par habitant et PIB réel par habitant dans la zone OCDE: 2007 T1 = 100

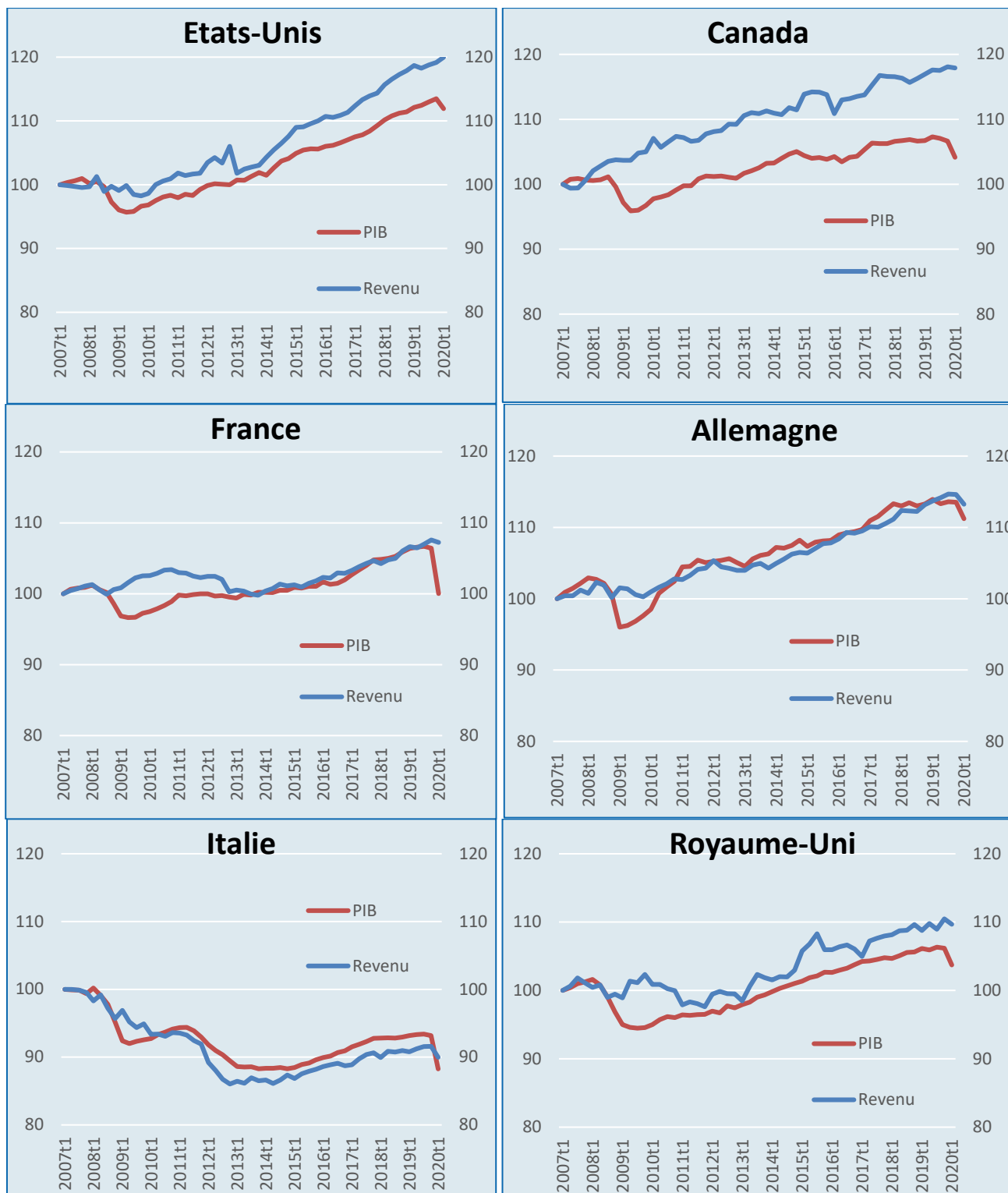


Alors que les politiques gouvernementales ont réduit la sévérité de l'impact du COVID-19 sur le revenu des ménages, les **États-Unis** ont été le seul pays des **sept principales économies** à enregistrer une croissance positive (+0,7%) du revenu des ménages par habitant, reflétant en partie l'impact plus limité du COVID-19, et par la même, des mesures de confinement plus limitées, au premier trimestre.

Bien que les autres pays des **sept principales économies** aient enregistré une chute de la croissance du revenu des ménages par habitant au premier trimestre de 2020, au sein de la **zone OCDE**, une croissance positive a été enregistrée en **Australie** (0,5%), **Belgique** (0,7%), **Finlande** (1,2%), **Grèce** (0,8%), **Irlande** (0,7%), **Pays-Bas** (1,6%), **Slovénie** (1,5%) et **Suède** (1,3%).

En **Italie** et en **Allemagne**, le revenu réel des ménages par habitant a fortement décliné au premier trimestre de 2020, de -1,8% et -1,2%, respectivement. Au **Royaume-Uni**, en **France** et au **Canada**, le revenu réel des ménages par habitant a diminué dans une moindre mesure, de -0,7%, -0,3% et -0,2%, respectivement, bien que ces trois pays aient enregistré une chute importante de la croissance du PIB par habitant (d'au moins -2,3%, et dans le cas de la **France** -6,0%).

Revenu réel des ménages par habitant et PIB réel par habitant: 2007 T1 = 100
Sept principales économies (Les estimations du revenu des ménages du Japon ne sont pas disponibles pour la période récente.)



Revenu trimestriel réel des ménages par habitant

Variation en pourcentage par rapport au trimestre précédent, données désaisonnalisées

	2018				2019				2020	Croissance cumulée sur les 8 derniers trimestres
	T1	T2	T3	T4	T1	T2	T3	T4	T1	
OCDE-Total*	0.7	0.5	0.2	0.5	0.4	0.1	0.4	0.4	0.1	2.8
Sept grands*	0.8	0.7	0.3	0.6	0.5	-0.1	0.5	0.3	0.1	2.9
Allemagne	1.1	-0.1	-0.1	0.9	0.5	0.4	0.4	-0.1	-1.2	0.8
Canada	0.0	-0.2	-0.6	0.6	0.6	0.5	-0.1	0.5	-0.2	1.2
Etats-Unis	1.2	0.8	0.6	0.5	0.7	-0.4	0.4	0.3	0.7	3.7
France	-0.4	0.5	0.2	1.0	0.6	-0.2	0.5	0.5	-0.3	2.9
Italie	-0.7	1.0	-0.1	0.2	-0.2	0.5	0.3	0.0	-1.8	0.0
Japon	1.0	0.9	-0.2	0.9	0.0
Royaume-Uni	0.2	0.6	0.1	0.8	-0.8	0.9	-0.8	1.4	-0.7	1.4

: *Pour plus d'informations sur les agrégats de zones se référer à [la note méthodologique](#) (en anglais).

PIB réel trimestriel par habitant

Variation en pourcentage par rapport au trimestre précédent, données désaisonnalisées

	2018				2019				2020	Croissance cumulée sur les 8 derniers trimestres
	T1	T2	T3	T4	T1	T2	T3	T4	T1	
OCDE-Total	0.4	0.4	0.1	0.1	0.5	0.3	0.4	0.0	-2.0	-0.3
Sept grands	0.3	0.4	0.1	0.3	0.6	0.2	0.5	-0.2	-2.1	-0.2
Allemagne	-0.3	0.4	-0.4	0.3	0.6	-0.6	0.3	-0.1	-2.1	-1.6
Canada	0.3	0.1	0.2	-0.2	0.1	0.5	-0.2	-0.4	-2.4	-2.3
Etats-Unis	0.8	0.6	0.4	0.2	0.6	0.3	0.5	0.4	-1.4	1.6
France	0.1	0.1	0.3	0.6	0.5	0.2	0.1	-0.2	-6.0	-4.6
Italie	0.0	0.0	0.0	0.2	0.2	0.2	0.1	-0.2	-5.3	-4.9
Japon	-0.4	0.4	-0.8	0.7	0.7	0.5	0.9	-2.5	-0.5	-0.7
Royaume-Uni	-0.1	0.4	0.4	0.1	0.5	-0.2	0.4	-0.1	-2.3	-0.9

Note: En raison des mesures mises en place par les gouvernements pour réduire la propagation du Coronavirus (COVID-19), de nombreuses agences statistiques sont confrontées à des défis sans précédent en matière de collecte, de compilation et de méthodologie pour développer des indicateurs dans un certain nombre de domaines. Pour relever ces défis, la communauté statistique a élaboré des lignes directrices, tant conceptuelles que pratiques, afin d'assurer la poursuite de la prestation de statistiques fiables et opportunes. Toutefois, dans certains cas, il y aura inévitablement un impact sur la qualité et, à ce titre, les statistiques incluses dans le présent communiqué de presse peuvent faire l'objet de révisions plus importantes et plus fréquentes que d'habitude.

>> Notes méthodologiques:

Notez que les ménages dans cette version se réfèrent aux ménages et aux institutions sans but lucratif au service des ménages (par exemple les associations sportives).

Plus d'information sur la méthodologie est disponible aux adresses suivantes:

http://www.oecd.org/sdd/na/QSA_Methodological_Note.pdf

>> Accès aux données:

Intéressé par le bien-être des ménages? Visitez notre tableau de bord du bien-être économique des ménages: www.oecd.org/sdd/na/household-dashboard.htm

Les taux de croissance trimestriels du revenu réel des ménages par habitant et du PIB réel pour tous les pays de l'OCDE (lorsqu'ils sont disponibles) et des regroupements géographiques, ainsi que des données historiques, peuvent être téléchargés à partir du site OCDE de diffusion des données en ligne: http://stats.oecd.org/Index.aspx?DataSetCode=HH_DASH

De plus, l'ensemble des comptes trimestriels non financiers du secteur est disponible sur OECD.Stat: http://stats.oecd.org/Index.aspx?DataSetCode=QASA_TABLE801

>> Contacts:

Pour plus d'informations, les journalistes sont invités à contacter la Division des Relations avec les Médias de l'OCDE au numéro (33) 1 45 24 97 00 ou à l'adresse news.contact@oecd.org; les autres utilisateurs peuvent contacter la Direction des statistiques et des données à stat.contact@oecd.org.

>> Prochaine publication: T2 2020 – 12 novembre 2020

Notes techniques du Communiqué de presse: Croissance et bien-être économique de l'OCDE

Un indicateur clé de la situation matérielle des ménages, ou bien-être économique, est le revenu des ménages par habitant, après déduction des impôts et des cotisations sociales et inclusion des avantages sociaux. Il fournit un meilleur indicateur que le produit intérieur brut (PIB) des ressources dont disposent les ménages pour acheter des biens et services ou épargner pour l'avenir.

À très long terme, les taux de croissance annuels moyens des deux séries statistiques tendent à être similaires, puisque les revenus gagnés par les ménages représentent une part importante du revenu total généré par la production dans l'économie, tel que rapporté par le PIB. Cependant, sur des périodes plus courtes, en particulier pendant les récessions économiques graves ou les expansions rapides, les tendances du revenu disponible des ménages et du PIB peuvent différer considérablement. De nombreux facteurs peuvent contribuer à une telle divergence; par exemple, des changements dans les politiques du gouvernement en matière d'impôts ou de prestations sociales, ou dans la manière dont les entreprises répartissent leurs bénéfices entre les dividendes, les bénéfices non répartis et la rémunération des employés.

Définition des indicateurs

PIB réel par habitant

Le produit intérieur brut (PIB) est la mesure standard de la valeur ajoutée générée par la production de biens et de services dans un pays pendant une certaine période. De manière équivalente, il mesure le revenu tiré de cette production, ou le montant total dépensé pour les biens et services finaux (moins les importations). Bien que le PIB soit l'indicateur le plus important pour saisir ces activités économiques, il ne fournit pas une mesure adéquate du bien-être matériel des individus.

Le PIB réel par habitant montre le PIB, ajusté en fonction de l'inflation par le déflateur du PIB, par individu.

Revenu réel disponible des ménages par habitant

Le revenu disponible des ménages est égal au revenu total reçu, après déduction des impôts sur le revenu et la fortune et des cotisations sociales, et comprend les prestations sociales monétaires (telles que les allocations de chômage). Il n'inclut pas les transferts en nature, tels que ceux liés à la santé et à l'éducation fournis gratuitement ou à des prix économiquement insignifiants par le gouvernement.

Le revenu disponible des ménages peut être utilisé pour la consommation finale ou l'épargne. Le revenu disponible représente donc le montant maximum que les ménages peuvent consommer sans réduire leur richesse nette (sans tenir compte des gains ou des pertes de détention sur actifs).

Le revenu réel disponible des ménages par habitant montre le revenu disponible des ménages, ajusté en fonction de l'inflation affectant la consommation finale des ménages, par individu. Il est à noter que les ménages de cette publication se réfèrent aux ménages et aux institutions sans but lucratif au service des ménages.

Comme la composition du PIB et de la consommation finale des ménages diffère, l'évolution des déflateurs pour ces deux mesures peut différer, parfois de manière significative, en particulier dans les économies riches en ressources et fortement exportatrices. Le déflateur du PIB, par exemple, inclut les variations de prix des exportations, contrairement au déflateur de la consommation finale des ménages qui ne comprend que le prix global des biens de consommation et des services acquis par les ménages.

Notes pays

Les données statistiques contenues dans cette publication sont fournies par et sous la responsabilité des autorités statistiques compétentes. L'utilisation de ces données par l'OCDE est sans préjudice du statut de tout territoire, de la souveraineté s'exerçant sur ce dernier, du tracé des frontières et limites internationales.

Japon - Le revenu du ménage n'est actuellement établi et fourni par l'autorité statistique nationale qu'une fois par an. Par conséquent, il n'est pas disponible pour les trimestres récents.

Royaume-Uni - Les données réelles sur le revenu des ménages présentées dans ce communiqué ont été compilées par l'OCDE sur la base des données nominales sur le revenu des ménages publiées par l'ONS dans le "UK Economic Accounts series (UKEA)" - voir <https://www.ons.gov.uk/economy/grossdomesticproductgdp/timeseries/rphq/ukea>. Les données des comptes sectoriels pour le Royaume-Uni n'ont pas encore été validées par Eurostat en raison d'importants écarts avec les données de Statistiques de finances publiques (GFS).

La méthode d'estimation pour compiler les agrégats de l'OCDE et les sept principales économies est disponible dans la note méthodologique (voir ci-dessous).

Informations supplémentaires

D'autres informations méthodologiques peuvent être téléchargées à partir de

http://www.oecd.org/sdd/na/QSA_Methodological_Note.pdf