

## Le taux de chômage de la zone OCDE stable à 5.2% en juillet 2019

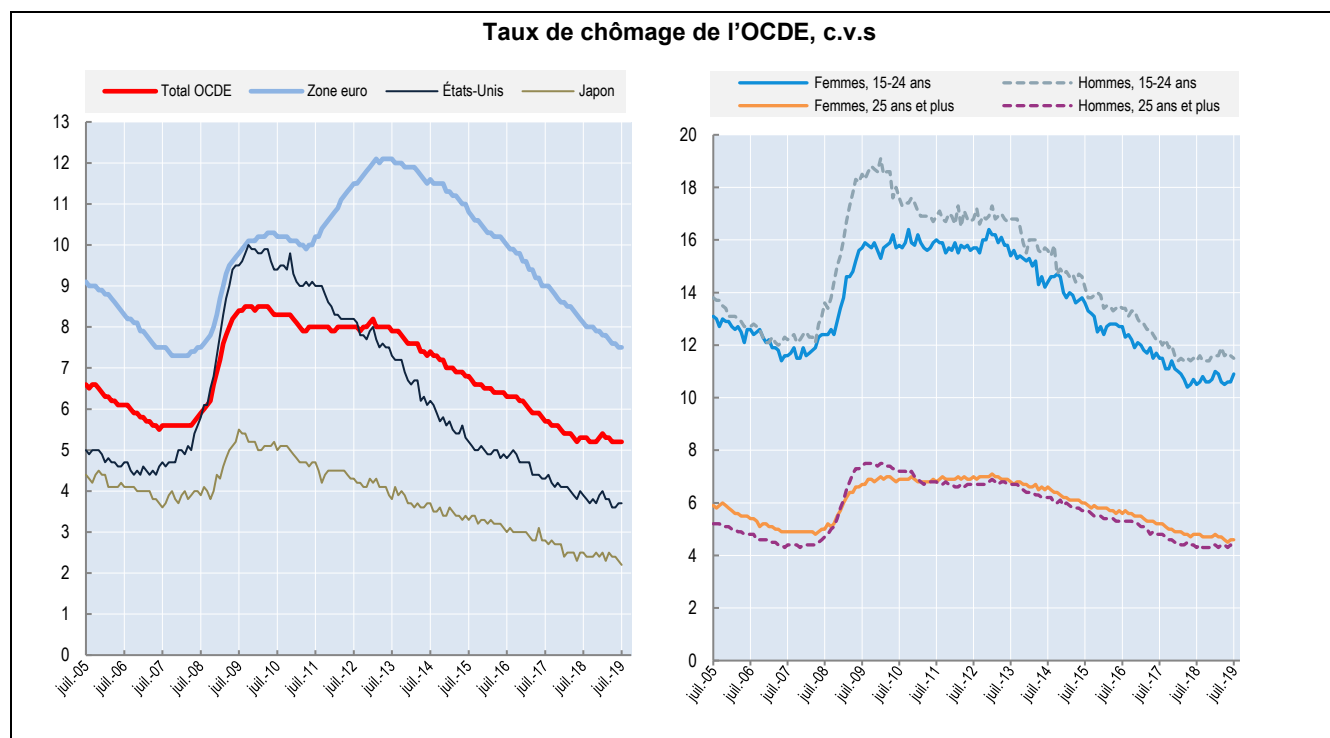
Le taux de chômage de la **zone OCDE** était stable à 5.2% en juillet 2019. Dans l'ensemble, 33.3 millions de personnes étaient au chômage dans la **zone OCDE**.

Le taux de chômage était également inchangé dans la **zone euro** (à 7.5% en juillet), avec des variations de 0.1 point de pourcentage ou moins dans la plupart des pays.

En dehors de l'Europe, le taux de chômage était en hausse de 0.2 point de pourcentage au **Canada** (à 5.7%), la deuxième hausse mensuelle consécutive. Il diminuait de 0.4 point de pourcentage en **Israël** (à 3.7%, retrouvant son niveau de mai). Il était stable en **Australie** (à 5.2%), en **Corée** (à 4.0%) et aux **États-Unis** (à 3.7%), et baissait légèrement au **Japon** (à 2.2%, son plus bas niveau depuis octobre 1992) et au **Mexique** (à 3.5%). Des données plus récentes montrent qu'en août le taux de chômage était stable aussi bien au **Canada** (à 5.7%) qu'aux **États-Unis** (à 3.7%).

Le taux de chômage des **jeunes** (15-24 ans) de la **zone OCDE** augmentait de 0.1 point de pourcentage en juillet (à 11.2%), avec une hausse de 0.3 point de pourcentage du taux de chômage des **jeunes femmes** (à 10.9%) et une baisse de 0.1 point de pourcentage pour les **jeunes hommes** (à 11.5%).

Le taux de chômage des **jeunes** était en hausse de 0.1 point de pourcentage dans la **zone euro** (à 15.6%) et de 0.4 point de pourcentage aux **États-Unis** (à 8.5%, faisant suite à une baisse de 0.4 point de pourcentage au mois précédent). En revanche, le taux de chômage des **jeunes** était en baisse de 0.4 point de pourcentage au **Japon**, à 3.4%, niveau le plus bas parmi les pays de l'OCDE.



**Notes méthodologiques :** <http://www.oecd.org/fr/emploi/stats-travail/44743435.pdf>

Le taux de chômage de la zone OCDE est calculé comme le nombre total de chômeurs dans l'ensemble des pays de l'OCDE, en pourcentage de la population active totale (i.e. les chômeurs et les personnes en emploi); ceci équivaut à une moyenne des taux de chômage de l'ensemble des pays de l'OCDE, pondérée par la population active de chaque pays. Les taux et les niveaux sont corrigés des variations saisonnières (c.v.s).

**Statistiques du marché du travail :** <http://stats.oecd.org/index.aspx?queryid=36324&lang=fr>

**Note pays :** Les données statistiques concernant Israël sont fournies par et sous la responsabilité des autorités israéliennes compétentes. L'utilisation de ces données par l'OCDE est sans préjudice du statut des hauteurs du Golan, de Jérusalem Est et des colonies de peuplement israéliennes en Cisjordanie aux termes du droit international.

**Contacts :** Pour plus d'information, les utilisateurs sont invités à contacter la Division des relations avec les médias de l'OCDE au (33) 1 45 24 97 00 ou à l'adresse électronique [news.contact@oecd.org](mailto:news.contact@oecd.org)

Pour toute question technique, veuillez contacter [stat.contact@oecd.org](mailto:stat.contact@oecd.org)

**Prochain communiqué : Mercredi 9 octobre 2019**



**Table 1 : Taux de chômage de l'OCDE, c.v.s.**  
*En pourcentage de la population active*

	2016	2017	2018	2018		2019		2019						
				T3	T4	T1	T2	fév	mar	avr	mai	jun	juil	
OCDE - Total	6.3	5.8	5.3	5.3	5.3	5.3	5.2	5.3	5.3	5.2	5.2	5.2	5.2	5.2
Sept grands	5.5	5.0	4.6	4.5	4.4	4.4	4.3	4.4	4.4	4.3	4.2	4.3	4.3	4.3
Union européenne	8.6	7.6	6.8	6.7	6.6	6.5	6.3	6.5	6.4	6.4	6.3	6.3	6.3	6.3
Zone euro	10.0	9.1	8.2	8.0	7.9	7.8	7.6	7.8	7.7	7.6	7.6	7.5	7.5	7.5
Australie	5.7	5.6	5.3	5.2	5.0	5.0	5.2	4.9	5.1	5.2	5.2	5.2	5.2	5.2
Autriche	6.0	5.5	4.9	4.9	4.6	4.7	4.6	4.7	4.8	4.7	4.6	4.5	4.4	4.4
Belgique <sup>(1)</sup>	7.9	7.1	6.0	5.7	5.8	5.6	5.5	5.5	5.5	5.5	5.5	5.6	5.7	5.7
Canada <sup>(2)</sup>	7.0	6.3	5.8	5.9	5.6	5.8	5.5	5.8	5.8	5.7	5.4	5.5	5.5	5.7
Chili	6.5	6.7	7.0	6.9	7.2	6.9	6.8	6.9	6.9	6.8	6.8	6.8	6.8	6.8
République tchèque	4.0	2.9	2.3	2.3	2.1	2.0	2.0	1.9	2.0	2.1	2.1	1.9	2.1	2.1
Danemark	6.2	5.7	5.0	4.9	5.0	5.3	4.9	5.2	5.4	5.2	4.9	4.6	4.6	4.6
Estonie	6.8	5.8	5.4	5.4	4.7	4.3	4.9	4.6	4.1	5.0	5.0	4.6	4.6	4.6
Finlande	8.8	8.6	7.4	7.2	6.8	6.7	6.7	6.7	6.7	6.7	6.7	6.6	6.7	6.7
France	10.1	9.4	9.1	9.0	8.9	8.7	8.5	8.6	8.6	8.5	8.5	8.5	8.5	8.5
Allemagne	4.1	3.8	3.4	3.4	3.3	3.2	3.1	3.2	3.2	3.2	3.1	3.1	3.1	3.0
Grèce	23.6	21.5	19.3	18.9	18.6	18.4	17.2	18.5	18.1	17.4	17.1	17.0	17.0	17.0
Hongrie	5.1	4.2	3.7	3.7	3.7	3.4	3.4	3.4	3.4	3.4	3.4	3.5	3.5	3.5
Islande	3.0	2.8	2.7	2.7	2.8	3.1	3.4	3.1	3.2	3.3	3.4	3.4	3.4	3.4
Irlande	8.4	6.7	5.8	5.6	5.6	5.1	5.2	5.0	5.0	5.2	5.2	5.3	5.3	5.3
Israël	4.8	4.2	4.0	4.1	4.2	4.0	3.9	4.0	3.9	3.8	3.7	4.1	3.7	3.7
Italie	11.7	11.2	10.6	10.3	10.5	10.3	9.9	10.5	10.1	10.1	9.9	9.8	9.9	9.9
Japon	3.1	2.8	2.4	2.4	2.4	2.4	2.4	2.3	2.5	2.4	2.4	2.3	2.2	2.2
Corée	3.7	3.7	3.8	4.0	3.8	4.0	4.0	3.7	3.8	4.1	4.0	4.0	4.0	4.0
Lettonie	9.6	8.7	7.4	7.1	6.9	6.6	6.4	6.6	6.5	6.4	6.4	6.5	6.5	6.5
Lituanie	7.9	7.1	6.2	6.2	5.9	6.0	6.1	6.0	6.0	6.1	6.1	6.2	6.2	6.4
Luxembourg	6.3	5.6	5.5	5.6	5.3	5.4	5.7	5.4	5.6	5.7	5.7	5.7	5.7	5.7
Mexique	3.9	3.4	3.3	3.3	3.4	3.5	3.5	3.4	3.5	3.5	3.5	3.6	3.5	3.5
Pays-Bas	6.0	4.9	3.8	3.8	3.6	3.4	3.3	3.4	3.3	3.3	3.3	3.4	3.4	3.4
Nouvelle-Zélande	5.1	4.7	4.3	4.0	4.3	4.2	3.9	4.0	4.0	4.0	4.0	4.0	4.0	4.0
Norvège	4.8	4.2	3.9	4.0	3.8	3.7	3.4	3.8	3.5	3.3	3.4	3.6	3.6	3.6
Pologne	6.2	4.9	3.9	3.8	3.8	3.8	3.4	3.8	3.7	3.5	3.3	3.3	3.3	3.3
Portugal	11.2	9.0	7.1	6.8	6.6	6.5	6.6	6.5	6.5	6.6	6.6	6.6	6.6	6.5
République slovaque	9.7	8.1	6.5	6.4	6.0	5.7	5.4	5.7	5.6	5.5	5.4	5.4	5.4	5.3
Slovénie	8.0	6.6	5.1	5.1	4.4	4.5	4.5	4.6	4.5	4.5	4.5	4.5	4.5	4.5
Espagne	19.7	17.2	15.3	14.9	14.5	14.2	14.1	14.2	14.2	14.2	14.1	14.0	13.9	13.9
Suède	7.0	6.7	6.3	6.5	6.2	6.3	6.4	6.3	6.7	6.0	6.5	6.7	7.1	7.1
Suisse	4.9	4.8	4.7	4.4	4.7	4.7	4.3	4.4	4.4	4.4	4.4	4.4	4.4	4.4
Turquie	10.9	10.9	11.0	11.3	12.2	13.6	13.6	13.6	13.8	13.8	14.0	14.0	14.0	14.0
Royaume-Uni	4.8	4.4	4.0	4.0	3.9	3.7	3.7	3.7	3.7	3.7	3.8	3.8	3.8	3.8
États-Unis <sup>(3)</sup>	4.9	4.4	3.9	3.8	3.8	3.9	3.6	3.8	3.8	3.6	3.6	3.7	3.7	3.7

Notes:

(1) Belgique : En raison d'une rupture méthodologique dans les données de l'enquête sur les forces de travail, les données à partir du premier trimestre 2017 ne sont pas comparables avec les données des périodes précédentes.

(2) Canada : En août 2019, le taux de chômage était de 5,7%.

(3) États-Unis : En août 2019, le taux de chômage était de 3,7%.

**Table 2 : Taux de chômage selon le sexe, c.v.s.**  
*En pourcentage de la population active de chaque groupe*

	Femmes						Hommes					
	2018	2019		2019			2018	2019		2019		
		T1	T2	mai	jun	juil		T1	T2	mai	jun	juil
OCDE - Total	5.5	5.4	5.2	5.2	5.2	5.3	5.2	5.2	5.2	5.2	5.2	5.1
Sept grands	4.5	4.3	4.2	4.1	4.2	4.2	4.6	4.5	4.4	4.4	4.4	4.3
Union européenne	7.1	6.8	6.5	6.5	6.5	6.5	6.6	6.2	6.2	6.2	6.1	6.1
Zone euro	8.6	8.2	7.9	7.9	7.9	7.9	7.9	7.4	7.3	7.3	7.2	7.2
Australie	5.3	5.1	5.2	5.1	5.3	5.2	5.3	5.0	5.2	5.3	5.2	5.2
Autriche	4.7	4.6	4.6	4.6	4.4	4.3	5.1	4.8	4.6	4.6	4.5	4.5
Belgique	5.6	5.0	5.0	4.9	5.1	5.2	6.3	6.0	6.0	6.0	6.1	6.1
Canada	5.5	5.3	5.1	4.9	5.0	5.3	6.1	6.2	5.9	5.8	6.0	6.0
Chili	7.7	7.6	7.4	7.4	7.5		6.4	6.4	6.3	6.3	6.4	
République tchèque	2.8	2.2	2.5	2.6	2.4	2.5	1.8	1.8	1.7	1.8	1.5	1.8
Danemark	5.2	5.6	5.0	4.9	4.7	4.7	4.8	4.9	4.8	4.9	4.5	4.4
Estonie	5.3	4.5	5.3	5.5	5.1		5.4	4.1	4.5	4.6	4.3	
Finlande	7.3	6.3	6.2	6.2	6.2	6.2	7.4	7.0	7.1	7.1	7.1	7.1
France	9.1	8.7	8.6	8.5	8.6	8.6	9.0	8.6	8.5	8.5	8.5	8.5
Allemagne	2.9	2.8	2.7	2.7	2.7	2.6	3.8	3.6	3.5	3.5	3.5	3.4
Grèce	24.2	23.2	21.1	21.1	20.9		15.4	14.5	14.0	14.0	13.9	
Hongrie	4.0	3.5	3.4	3.4	3.5		3.5	3.4	3.5	3.5	3.5	
Islande	2.6	2.7	3.0	3.0	3.1	3.1	2.9	3.4	3.7	3.8	3.7	3.6
Irlande	5.7	4.7	5.1	5.0	5.2	5.2	5.8	5.4	5.3	5.3	5.3	5.4
Israël	4.0	4.2	4.0	3.9	4.0	3.9	4.0	3.9	3.7	3.5	4.2	3.5
Italie	11.8	11.4	10.9	10.9	10.8	10.9	9.8	9.6	9.2	9.2	9.0	9.1
Japon	2.2	2.3	2.2	2.2	2.0	2.1	2.6	2.6	2.5	2.5	2.6	2.4
Corée	3.7	3.8	3.7	3.7	3.8	4.0	3.9	4.0	4.2	4.2	4.2	4.0
Lettonie	6.4	5.7	5.0	5.0	5.0	5.1	8.4	7.6	7.8	7.8	8.0	7.8
Lituanie	5.4	5.6	5.5	5.4	5.6	5.8	6.9	6.3	6.8	6.8	6.8	7.0
Luxembourg	5.7	5.7	6.0	6.0	6.0	6.1	5.3	5.2	5.4	5.4	5.5	5.4
Mexique	3.5	3.7	3.7	3.7	3.6	3.7	3.2	3.3	3.5	3.4	3.5	3.4
Pays-Bas	4.0	3.5	3.3	3.3	3.3	3.4	3.7	3.4	3.3	3.3	3.4	3.4
Nouvelle-Zélande	4.5	4.4	4.2				4.2	3.9	3.6			
Norvège	3.6	3.6	3.3	3.2	3.4		4.1	3.8	3.6	3.5	3.8	
Pologne	3.9	4.3	3.5	3.5	3.4	3.4	3.9	3.4	3.2	3.2	3.2	3.2
Portugal	7.4	7.3	7.2	7.1	7.3	7.2	6.6	5.8	5.9	6.1	5.8	5.8
République slovaque	7.0	6.0	5.7	5.7	5.7	5.6	6.2	5.5	5.2	5.2	5.1	5.1
Slovénie	5.7	5.3	5.4	5.4	5.3	5.3	4.6	3.9	3.8	3.7	3.8	3.9
Espagne	17.0	16.2	15.9	15.9	15.7	15.6	13.7	12.5	12.6	12.6	12.5	12.4
Suède	6.2	6.3	6.2	6.3	6.5	7.0	6.4	6.3	6.5	6.7	6.9	7.2
Suisse	5.1	5.4	4.4				4.4	4.1	4.3			
Turquie <sup>(1)</sup>	13.9	16.5		17.0			9.6	12.1		12.5		
Royaume-Uni	4.0	3.6		3.5			4.1	3.9		4.1		
Etats-Unis	3.8	3.8	3.5	3.5	3.6	3.7	4.0	4.0	3.7	3.7	3.7	3.7

Note :

(1) Turquie : En raison des changements introduits dans l'enquête sur les forces de travail, à partir de janvier 2014, les données selon le sexe sont des estimations de l'OCDE.

**Table 3 : Taux de chômage selon l'âge, c.v.s.**  
*En pourcentage de la population active de chaque groupe*

	Jeunes (15-24)						Pers. d'âge très actif et travailleurs âgés (25+)					
	2018	2019		2019			2018	2019		2019		
		T1	T2	mai	jun	juil		T1	T2	mai	jun	juil
OCDE - Total	11.1	11.3	11.1	11.1	11.1	11.2	4.6	4.5	4.4	4.4	4.5	4.4
Sept grands	9.8	9.6	9.3	9.4	9.2	9.4	3.9	3.8	3.6	3.6	3.7	3.6
Union européenne	15.2	14.4	14.3	14.4	14.2	14.3	6.0	5.7	5.5	5.5	5.5	5.5
Zone euro	16.9	16.1	15.6	15.6	15.5	15.6	7.3	7.0	6.8	6.8	6.8	6.7
Australie	11.8	11.4	11.9	11.9	12.1	11.9	4.0	3.8	3.9	3.9	3.9	3.9
Autriche	9.4	7.9	8.8	8.8	9.2	9.4	4.3	4.3	4.1	4.1	3.9	3.8
Belgique <sup>(1)</sup>	15.9	15.1	14.8	14.8	14.8		5.2	4.8	4.7	4.7	4.8	4.9
Canada	11.1	10.9	10.3	10.0	10.7	11.4	5.0	5.0	4.8	4.6	4.7	4.8
Chili	17.6	18.7	18.1	18.1	18.5		5.8	5.6	5.6	5.6	5.6	
République tchèque	6.7	6.3	7.0	7.2	6.7	7.0	2.0	1.7	1.8	1.9	1.6	1.8
Danemark	9.3	9.9	8.4	8.5	7.9	8.3	4.2	4.4	4.3	4.3	4.0	3.9
Estonie	11.7	7.3	14.2	13.6	17.1		4.8	4.0	4.1	4.3	3.5	
Finlande	16.9	16.5	16.4	16.4	16.4	16.3	6.1	5.3	5.4	5.4	5.4	5.4
France	20.7	19.7	19.3	19.3	19.3	19.2	7.8	7.5	7.4	7.4	7.4	7.4
Allemagne	6.2	5.7	5.6	5.6	5.6	5.6	3.1	2.9	2.8	2.8	2.8	2.8
Grèce <sup>(1)</sup>	39.9	39.5	33.0	33.0	33.0		18.2	17.3	16.4	16.3	16.1	
Hongrie	10.2	11.3	11.6	11.5	11.3		3.2	2.8	2.8	2.8	2.9	
Islande	6.0	7.4	7.6	7.6	7.6	7.6	2.1	2.3	2.6	2.6	2.6	2.6
Irlande	13.7	12.7	14.2	14.2	14.7	14.7	4.7	4.0	4.0	4.0	4.0	4.0
Israël <sup>(2)</sup>	7.1	5.8	6.4	5.1	8.0	8.5	3.4	3.5	3.2	3.2	3.3	3.1
Italie	32.3	31.3	29.3	29.6	28.1	28.9	9.3	9.0				
Japon	3.7	3.4	3.8	3.8	3.8	3.4	2.3	2.4	2.2	2.2	2.2	2.1
Corée	10.5	10.3	11.7	11.5	11.5	11.3	3.4	3.5	3.5	3.6	3.5	3.6
Lettonie	12.3	14.0	14.9	15.0	14.9	13.3	7.1	6.1	5.9	5.9	6.0	6.1
Lituanie	11.2	10.3	9.9	9.7	10.3	11.8	5.8	5.6	5.8	5.8	5.9	6.0
Luxembourg	13.9	13.4	14.2	14.0	14.3	14.0	4.8	4.7	5.0	5.0	5.0	5.0
Mexique	6.9	6.9	7.0	7.0	7.4	7.3	2.6	2.7	2.8	2.8	2.8	2.7
Pays-Bas	7.2	6.4	6.3	6.3	6.5	6.7	3.2	2.9	2.7	2.7	2.8	2.7
Nouvelle-Zélande	11.5	11.7	10.5				3.0	2.8	2.7			
Norvège	9.6	10.1	9.6	9.4	10.1		3.0	2.7	2.5	2.5	2.6	
Pologne	11.8	10.6	10.3	10.3	10.3	10.0	3.2	3.3	2.8	2.8	2.7	2.8
Portugal	20.3	17.3	18.4	19.4	18.6	19.3	6.0	5.7	5.7	5.6	5.6	5.5
République slovaque	14.9	13.9	12.8	12.7	12.4	12.1	5.9	5.1	5.0	5.0	4.9	4.9
Slovénie <sup>(1)</sup>	8.8	9.1	10.9	10.9	10.9		4.8	4.2	4.0	4.0	4.0	4.0
Espagne	34.4	34.1	32.7	32.6	32.4	32.1	13.9	12.8	12.8	12.8	12.7	12.6
Suède	16.5	17.9	17.5	18.7	16.7	19.3	5.0	4.9	5.0	5.0	5.5	5.7
Suisse	7.9	6.9	7.7				4.3	4.4	3.9			
Turquie	20.3	25.0		25.3			9.2	11.3		11.8		
Royaume-Uni	11.3	10.6		11.5			3.0	2.8		2.7		
Etats-Unis	8.6	8.9	8.3	8.5	8.1	8.5	3.2	3.1	2.9	2.9	3.0	3.0

Notes :

(1) Belgique, Grèce, Slovaquie : Données trimestrielles pour le chômage des jeunes.

(2) Israël : Les données dans cette table ne sont pas corrigées des variations saisonnières.

**Table 4 : Niveaux de chômage, c.v.s.**  
*Milliers de personnes*

	2017	2018	2018	2019		2019			
			T4	T1	T2	avr	mai	jun	juil
OCDE - Total	36,282	33,697	33,477	33,894	33,219	33,245	33,169	33,251	33,265
Sept grands	18,890	17,410	17,066	17,098	16,411	16,456	16,362	16,414	16,477
Union européenne	18,777	16,890	16,361	16,026	15,675	15,745	15,693	15,586	15,613
Zone euro	14,751	13,392	12,970	12,690	12,417	12,500	12,413	12,338	12,322
Australie	724	702	673	675	708	707	706	712	713
Autriche	248	220	211	214	209	214	210	203	200
Belgique <sup>(1)</sup>	354	301	294	281	280	276	279	284	287
Canada	1,247	1,155	1,129	1,160	1,118	1,159	1,082	1,114	1,150
Chili	592	628	652	625	622	625	622	626	
République tchèque	155	121	111	107	110	111	116	102	114
Danemark	171	150	151	159	149	157	150	141	139
Estonie	41	38	33	30	34	35	35	32	
Finlande	234	202	187	183	183	184	183	182	182
France	2,788	2,701	2,661	2,575	2,530	2,532	2,526	2,531	2,527
Allemagne	1,621	1,468	1,424	1,400	1,364	1,381	1,364	1,346	1,331
Grèce	1,027	915	876	870	813	824	811	805	
Hongrie	192	172	171	161	161	161	161	162	
Islande	6	6	6	6	7	7	7	7	7
Irlande	158	137	135	123	126	125	125	127	128
Israël	168	163	170	166	159	156	152	168	150
Italie	2,909	2,761	2,738	2,682	2,580	2,619	2,582	2,538	2,566
Japon	1,896	1,665	1,663	1,687	1,637	1,680	1,620	1,610	1,540
Corée	1,023	1,073	1,080	1,106	1,133	1,139	1,134	1,127	1,131
Lettonie	85	73	67	65	62	62	62	63	62
Lituanie	103	90	86	88	90	89	89	91	93
Luxembourg	16	16	16	16	17	17	17	17	17
Mexique	1,854	1,850	1,890	1,955	2,009	1,985	1,998	2,046	2,005
Pays-Bas	438	350	331	316	305	300	302	313	313
Nouvelle-Zélande	127	118	120	115	109				
Norvège	116	109	107	104	96	92	95	102	
Pologne	844	659	641	648	572	592	567	557	554
Portugal	465	363	344	338	340	340	341	339	337
République slovaque	224	180	166	157	150	152	150	148	147
Slovénie	67	53	46	47	46	47	46	46	47
Espagne	3,917	3,479	3,313	3,264	3,242	3,260	3,245	3,222	3,196
Suède	359	343	339	349	351	327	357	368	391
Suisse	234	231	232	231	214				
Turquie	3,451	3,544	3,960	4,399		4,483	4,524		
Royaume-Uni	1,447	1,347	1,309	1,267		1,261	1,300		
Etats-Unis	6,982	6,314	6,141	6,327	5,896	5,824	5,888	5,975	6,063

Note :

(1) Belgique : En raison d'une rupture méthodologique dans les données de l'enquête sur les forces de travail, les données à partir du premier trimestre 2017 ne sont pas comparables avec les données des périodes précédentes.