

## MÉXICO

- La amplia brecha existente del PIB per cápita en relación con la mitad superior de la OCDE es generada, principalmente, por un nivel y tasa de crecimiento bajos de la productividad laboral.
- La reforma a la política de competencia del año 2011 ha reducido la posibilidad de un comportamiento anticompetitivo, no obstante, se necesitan más acciones para superar los obstáculos restantes. Otras importantes reformas han sido implementadas para impulsar el empleo formal y, además, para elevar los resultados educativos que seguirán siendo prioritarios. Sin embargo, no se ha avanzado en la reducción de las barreras sumamente altas para la inversión extranjera directa.
- Se requiere elevar el rendimiento escolar y reducir la informalidad laboral para aumentar la productividad y mejorar los resultados del mercado laboral. La reducción de las barreras a la inversión extranjera directa y a la entrada en las industrias de la red también ayudará a estimular la inversión y fortalecer aún más la competencia. En términos generales, las instituciones jurídicas deben ser mejoradas para proporcionar un entorno más favorable a las empresas.
- Además de aumentar la productividad, mejorar los resultados educativos de nivel primaria y secundaria favorecerá la acumulación de capital humano y reducirá el grado de desigualdad en los ingresos. Las reformas laborales junto con las de productos del mercado que promuevan el empleo formal podrían ayudar a mejorar la equidad.

### Indicadores de desempeño del crecimiento

#### A. Promedio anual de las tasas de crecimiento tendencial

Por ciento

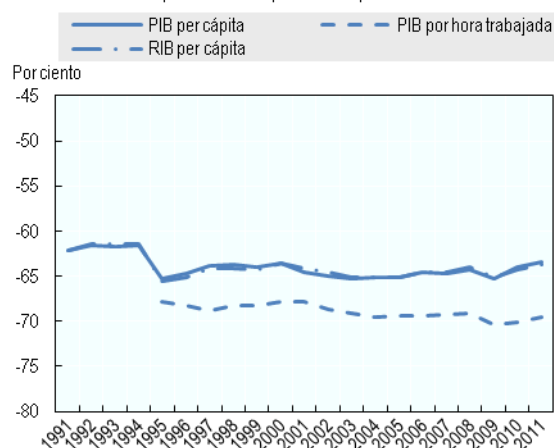
	2001-06	2006-11
PIB potencial per cápita	0.4	0.6
Uso potencial de mano de obra	-0.2	0.0
de los cuales: Tasa de participación en la fuerza laboral	-0.1	0.2
Tasa de empleo <sup>1</sup>	-0.2	-0.2
Productividad laboral potencial	0.6	0.6
de los cuales: Intensidad de capital	0.8	1.0
Eficiencia laboral	-0.9	-0.9
Capital humano	0.6	0.5

1. La tasa de empleo se define con respecto a la población económicamente activa, y por lo tanto, captura los cambios (a la inversa) de la tasa de desempleo estructural.
2. Diferencia porcentual con respecto al promedio simple de los 17 países más altos de la OCDE en términos de PIB per cápita, PIB por hora trabajada y RIB per cápita (PPA constantes de 2005).

Fuente: OCDE, 92 Bases de Datos de Cuentas Nacionales y Panorama Económico (National Accounts and Economic Outlook 92 Databases).

#### B. El desajuste en el PIB per cápita y la productividad son grandes y persistentes

Brecha para la mitad superior de los países de la OCDE<sup>2</sup>



## *Identificación de las prioridades de Going for Growth para el año 2013*

### *Prioridades con fundamento en indicadores*

#### **Elevar los logros educacionales**

La baja matriculación educativa y calidad reducida limita las ganancias de la productividad y contribuye al alto nivel de desigualdad.

**Medidas adoptadas:** Algunas reformas han sido introducidas en los últimos dos años para establecer estándares de competencia para el desempeño estudiantil, basados en una evaluación a nivel nacional. Los estándares de liderazgo aplicables a profesores y escuelas han sido enunciados. Ahora, la mayoría de los estados están permitiendo la competencia en la selección del profesorado.

**Recomendaciones:** Aplicar las normas nacionales de desempeño de los docentes a nivel primaria y secundaria, introducir un sistema de evaluación de docentes y profesionalizar la formación y selección de los directores. Proporcionar a las escuelas de un financiamiento confiable a través de una asignación más eficiente de los recursos.

#### **\*Reducir la protección del empleo en contratos formales\*<sup>1</sup>**

Las barreras institucionales en el mercado laboral afectarán el crecimiento de la productividad y aumentarán la presencia de la informalidad, afectando así la equidad.

**Recomendaciones:** Reducir los costos de contratación y despido de los trabajadores fijos y aligerar las restricciones a los contratos de corto plazo. Simplificar los procedimientos de los tribunales del trabajo y hacer sus resultados más predecibles.

#### **Reducir las barreras a la inversión extranjera directa**

Las barreras a la inversión extranjera directa en servicios e infraestructura están entre las más agravantes de la OCDE, perjudicando al comercio, la inversión y la modernización tecnológica.

**Medidas adoptadas:** Ninguna.

**Recomendaciones:** Disminuir las restricciones al capital extranjero en transporte, medios de comunicación y telecomunicaciones de línea fija, así como en los servicios financieros.

### *Otras prioridades clave*

#### **Mejorar el estado de derecho**

Las debilidades en el sistema legal dañan la eficacia de los contratos y la seguridad de los derechos de propiedad, reduciendo el tamaño y la inversión de las empresas.

**Medidas adoptadas:** Desde el año 2010, siete estados más han comenzado a implementar reformas judiciales procesales que hacen uso de los juicios orales pero, sin duda, aún se requieren mayores esfuerzos por parte de los estados que continúan rezagados. Sólo el gobierno federal y el Distrito Federal han comenzado a poner en práctica los nuevos procedimientos del derecho civil.

**Recomendaciones:** Mejorar la rendición de cuentas y la profesionalidad del sector judicial. Seguir promoviendo, a nivel estatal, la aplicación de las reformas constitucionales del año 2008 que renovaron el marco legal en materia de justicia penal y la extensión de ésta a los juicios civiles que comenzaron en el año 2011.

---

<sup>1</sup> Las nuevas políticas prioritarias en *Going for Growth 2013* (con respecto a las de *Going for Growth 2011*) serán señaladas con un "\*" al comienzo y al final de las mismas.

**Reducir las barreras a la entrada y competencia**

Las reformas anticompetitivas a la regulación del mercado de productos dificultan la productividad y el empleo formal. Los costosos trámites de registro y la falta de competencia en sectores clave de la red representan un lastre para el crecimiento.

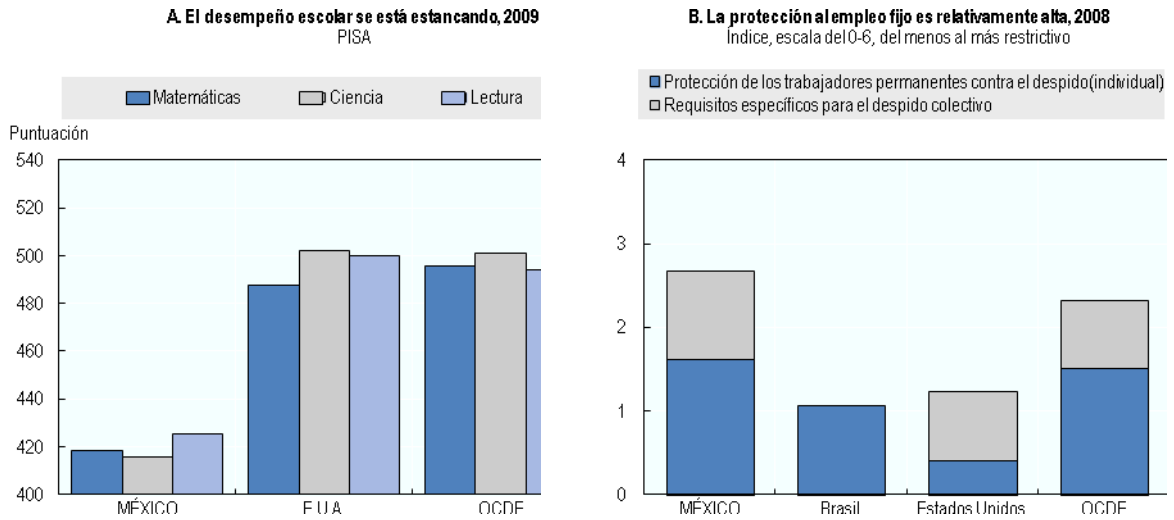
**Medidas adoptadas:** Se está llevando a cabo un conjunto de reformas para centralizar los procedimientos de ingreso para las empresas en una sola secretaría y ello ha ayudado ya a simplificar la aprobación de nuevos negocios, reducir los pagos necesarios y eliminar los requisitos de capital mínimo. Una decisión de la Suprema Corte de Justicia de la Nación en el año 2011 limitó la capacidad de las empresas de telecomunicaciones para hacer caso omiso a las resoluciones del regulador en tanto existieran procesos judiciales pendientes contra aquéllas, al mismo tiempo que le ha dado más peso al interés público en las sentencias de amparo.

**Recomendaciones:** Reducir las barreras a la iniciativa empresarial y a la creación de empresas para fomentar el empleo en el sector formal. Reducir aún más las barreras a la entrada en operación de sectores de redes múltiples. Reducir las restricciones a la inversión privada en la empresa petrolera nacional, PEMEX, y mejorar su administración.

## Recomendaciones anteriores de *Going for Growth* que ya no se consideran una prioridad

En este país, todas las recomendaciones de *Going for Growth* para el año 2011 siguen siendo prioridades.

### Indicadores de política

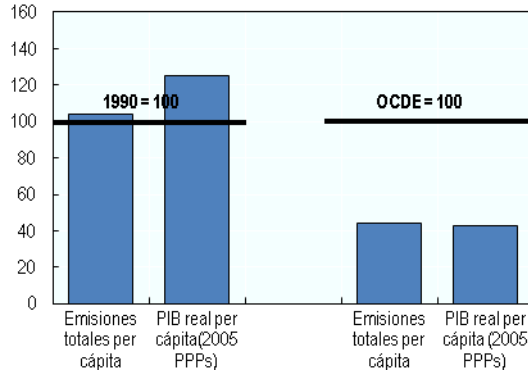


Fuente: OCDE, PISA 2009 y Bases de Datos de Empleo.

## Otras medidas de bienestar: indicadores de desempeño

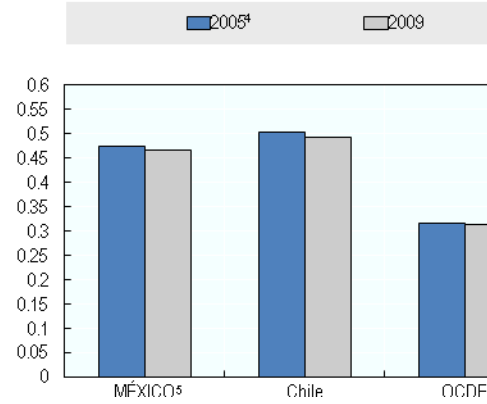
### A. Las emisiones per cápita se encuentran en los niveles de 1990

Promedio de los años 2005, 2008 and 2010<sup>1</sup>  
Participación global en emisión de gases de efecto invernadero:<sup>2</sup> 1.3%



### B. La desigualdad en el ingreso<sup>3</sup> se mantiene muy por encima de la media de la OCDE

Coefficiente de Gini



1. Emisiones totales de gases de efecto invernadero en equivalentes de CO<sub>2</sub> según la base de datos de la Agencia Internacional de Energía (AIE). Estos datos se ajustan a los cálculos de la Convención Global de las emisiones de GEI, pero no son directamente comparables con los datos de los países que aparecen en el Anexo I, esto debido a cuestiones de definición. El promedio de la OCDE se calcula de acuerdo con la misma definición.
2. La participación en las emisiones mundiales de gases de efecto invernadero se calcula utilizando datos de la AIE y es un promedio de los años 2005, 2008 y 2010.
3. La desigualdad de ingresos es medida por el coeficiente de Gini basado en el ingreso familiar disponible después de impuestos y transferencias para la población total.
4. Los datos se refieren al año 2006 para Chile.
5. Los datos son tomados del año 2004 al 2010.

Fuente: Base de datos de la Convención Marco sobre el Cambio Climático de las Naciones Unidas (CMNUCC); OCDE, Base de Datos de Energía (AIE) y Base de Datos de la OCDE sobre Distribución del Ingreso, datos provisionales ([www.oecd.org/els/social/inequality](http://www.oecd.org/els/social/inequality)).