

CHILE

- De entre los países pertenecientes a la OCDE, la brecha comparativa entre los diferentes indicadores del PIB ha ido disminuyendo, lo que refleja un crecimiento en los niveles de empleo. Sin embargo, la brecha sigue siendo grande, esto debido al bajo promedio de horas laboradas y el débil desempeño de la productividad laboral.
- Grandes avances se han logrado facilitando la regulación del mercado de productos. Estos esfuerzos se han realizado con miras a mejorar la calidad y el acceso a la educación y para incrementar la participación de la fuerza laboral femenina. No obstante, no se ha avanzado en las áreas de competencia laboral y protección al empleo.
- El fortalecimiento de las políticas para promover la participación de la fuerza laboral femenina podría aumentar el consumo y la necesidad de mano de obra. Reducir la dualidad del mercado laboral, facilitando la protección del empleo para los trabajadores permanentes, reforzando la ley de competencia laboral y la mejora de los resultados educativos fomentará aún más el crecimiento de la productividad. Niveles más altos de desempleo y una mayor duración de sus prestaciones también podrían contribuir al incremento de la productividad, al permitir a los trabajadores buscar por más tiempo un mejor trabajo.
- Además de aumentar la productividad, fomentar el acceso a la educación para estudiantes de entornos desfavorecidos y el aumento de la generosidad de las prestaciones por desempleo podría contribuir a reducir la desigualdad.

Indicadores de desempeño del crecimiento

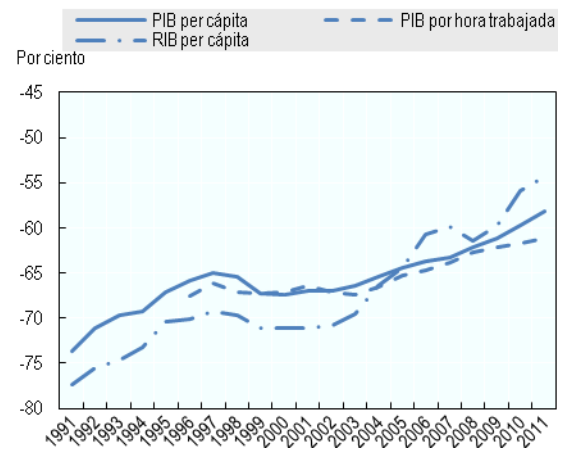
A. Promedio anual de las tasas de crecimiento tendencial

Por ciento

	2001-06	2006-11
PIB potencial per cápita	2.0	2.9
Uso potencial de mano de obra	0.5	1.1
<i>de las cuales:</i> Tasa de actividad	0.5	1.1
Índice de empleo ¹	-0.1	0.0
Productividad laboral potencial	1.6	1.8
<i>de las cuales:</i> Intensidad de capital	1.2	2.6
Eficiencia laboral	-0.1	-1.3
Capital humano	0.5	0.5

B. La diferencia en el PIB per cápita se ha reducido, pero sigue siendo muy grande

Diferencia para la mitad superior de los países de la OCDE2



1. La tasa de empleo se define con respecto a la población económicamente activa, y por lo tanto, captura los cambios (a la inversa) de la tasa de desempleo estructural.

2. Diferencia porcentual con respecto al promedio simple de los 17 países de la OCDE con resultados más altos en términos de PIB per cápita, PIB por hora trabajada y PIB per cápita (PPA constantes de 2005).

3. Fuente: OCDE, 92 Bases de Datos de Cuentas Nacionales y Panorama Económico (National Accounts and Economic Outlook 92 Databases).

Identificación de las prioridades de Going for Growth para el año 2013

Prioridades con fundamento en indicadores

Mejorar los resultados educativos secundarios y terciarios

Mejores resultados en la educación ayudarían a elevar las tasas de empleo y a aumentar la productividad.

Medidas adoptadas: En el año 2011, se llevaron a cabo varias iniciativas de amplio alcance destinadas a aumentar la calidad de la educación. Una nueva ley promulgada reduce las tasas de interés en el sistema de préstamos estudiantiles para la educación superior a un tercio de su valor y tiene como objetivo ampliar su cobertura al 90% de los estudiantes. El acceso a becas se está ampliando. Dos nuevas agencias que supervisarán la calidad de la educación se pondrán en funcionamiento a partir del año 2013.

Recomendaciones: Actualizar o establecer normas mínimas y un control de calidad riguroso a través del cual se califique a los profesores desde su formación docente inicial. Modernizar y ampliar los préstamos existentes y los sistemas de becas estudiantiles fortaleciendo, al mismo tiempo, las normas de calidad para todas las instituciones que benefician con subsidios a los estudiantes que se matriculan en las mismas. Hacer todos los pagos de préstamos contingentes de ingresos.

Facilidad en materia de legislación de protección al empleo para trabajadores fijos

El monto elevado de la indemnización por despido para los trabajadores fijos contribuye a la dualidad del mercado de trabajo, reduce el empleo juvenil y obstaculiza la productividad.

Medidas adoptadas: Ninguna

Recomendaciones: Reducir las indemnizaciones por despido para los trabajadores fijos relativamente altas para facilitar el ajuste de la fuerza de trabajo fija y con ello fomentar la formalización de las relaciones laborales.

Fortalecer las políticas para fomentar la participación de la fuerza laboral femenina

Una tasa mayor de participación femenina incrementaría la oferta laboral y la tasa de empleo contribuyendo a un mayor crecimiento.

Medidas adoptadas: En el año 2011, se aprobó una ley que extendía la licencia por maternidad con goce de sueldo a un mínimo de 24 semanas, ampliando el derecho al permiso de maternidad a los trabajadores con contratos temporales y creando un licencia por paternidad. En el año 2012, el Gobierno introdujo subsidios a la contratación dirigidos a mujeres de bajos ingresos. El presupuesto gubernamental del año 2013 aumenta la cobertura de cuidado infantil y educación temprana en 10 000 y 25 000 nuevas plazas, respectivamente, y el valor de los subsidios a familias de bajos ingresos en un 20%.

Recomendaciones: Facilitar la conciliación de la vida laboral y familiar, entre otras cosas, ampliando aún más la atención financiada con fondos públicos y educación infantil temprana, junto con un sólido control de calidad y mediante la revisión relativamente estricta del trabajo de medio tiempo.

Otras prioridades clave

Fortalecer la ley de competencia

Un marco de competencia reforzada podría alentar a las empresas a reducir las ineficiencias e innovar, promoviendo el crecimiento de la productividad.

Medidas tomadas: No se han llevado a cabo acciones desde la reforma a la ley de competencia del año 2009.

Recomendaciones: Incrementar el nivel máximo de las multas y hacer que la fijación de precios sea un delito, con el fin de mejorar la aplicación de la ley de competencia.

*** Reformar el sistema de prestaciones por desempleo*¹**

Fortalecer las prestaciones por desempleo puede aumentar la eficiencia del mercado laboral y su productividad.

Recomendaciones: Considerar la posibilidad de aumentar la duración de las prestaciones por desempleo y / o tasas de reemplazo adicionales.

1. Las nuevas políticas prioritarias en *Going for Growth 2013* (con respecto a las de *Going for Growth 2011*) serán señaladas con un "*" al comienzo y al final de las mismas.

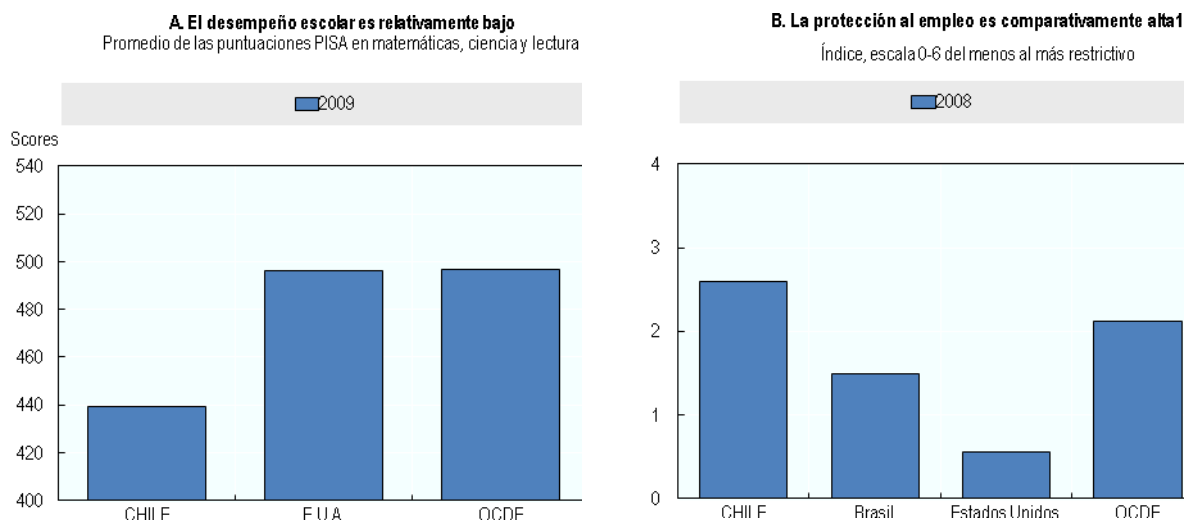
Recomendaciones anteriores de Going for Growth que ya no se consideran una prioridad

Facilitar la regulación del mercado de productos

A la luz de los efectos adversos que repercuten en el crecimiento de la productividad debidos a las estrictas regulaciones del mercado de productos, se recomienda que la carga administrativa de las empresas de nueva creación se reduzca aún más, que los requisitos de notificación y registro sean de fácil acceso, así como que la ley de quiebras se simplifique.

Medidas tomadas: las barreras regulatorias para la creación de empresas y el tiempo necesario para iniciar un negocio se redujeron sustancialmente en el año 2011 (de 22 a 7 días) facilitando la obtención de permisos y el pago de impuestos, así como mediante la simplificación de los requisitos de notificación, reduciendo así los costos totales en un 25%. La reforma a la ley en materia de quiebras reducirá significativamente los costos de los procedimientos de la misma.

Indicadores de políticas



1. Legislación de protección al empleo en contratos regulares.

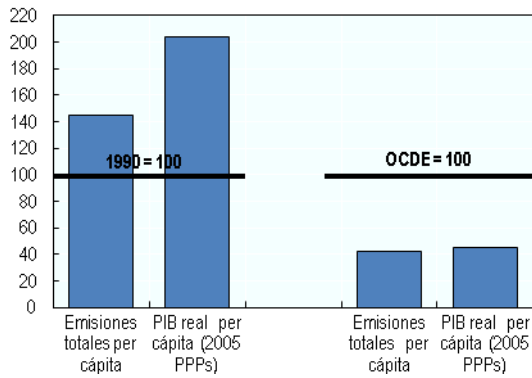
Fuente: OCDE, PISA 2009 y Bases de Datos sobre Empleo.

Otras medidas de bienestar: indicadores de desempeño

A. Las emisiones per cápita han aumentado menos que el PIB desde 1990

Promedio de los años 2005, 2008 and 2010⁴

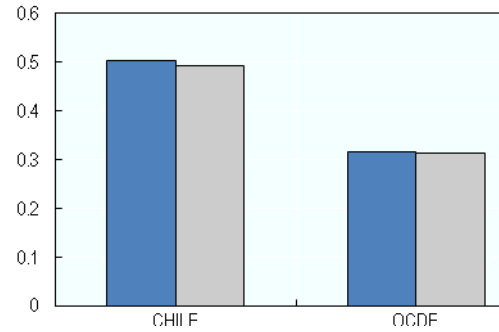
Participación en emisiones mundiales de gases de efecto invernadero: 0.2%



B. La desigualdad en el ingreso³ es alta y ha disminuido tan sólo un poco

Coefficiente de Gini

■ 2005⁴ □ 2009



1. Emisiones totales de gases de efecto invernadero en equivalentes de CO₂ según la base de datos de la Agencia Internacional de Energía (AIE). Estos datos se ajustan a los cálculos de la Convención Global de las emisiones de GEI, pero no son directamente comparables con los datos de los países que aparecen en el Anexo I, esto debido a cuestiones de definición. El promedio de la OCDE se calcula de acuerdo con la misma definición.
2. La participación en las emisiones mundiales de gases de efecto invernadero se calcula utilizando datos de la AIE y es un promedio de los años 2005, 2008 y 2010.
3. La desigualdad de ingresos es medida por el coeficiente de Gini basado en el ingreso familiar disponible después de impuestos y transferencias para la población total.
4. Los datos se refieren al año 2006 para Chile.

Fuente: Base de datos de la Convención Marco sobre el Cambio Climático de las Naciones Unidas (CMNUCC); OCDE, Base de Datos de Energía (AIE) y Base de Datos de la OCDE sobre Distribución del Ingreso, datos provisionales (www.oecd.org/els/social/inequality).