

中国

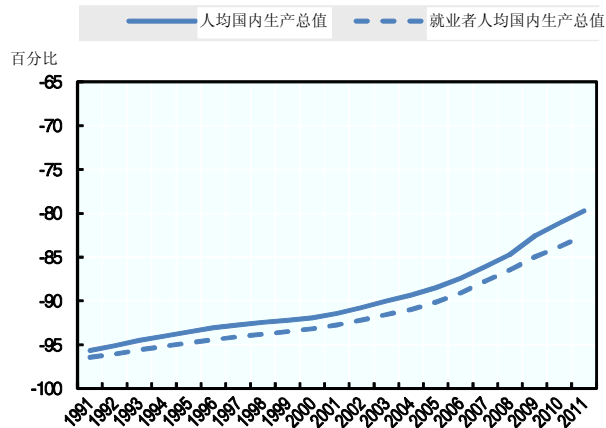
- 人均国内生产总值在 2012 年前的五年中猛增近 55%，与经合组织国家的差距大大缩小。劳动力参与率仍高于经合组织国家平均水平，人均收入的差别从根本上反映了较低的工人人均资本。
- 在一些关键的优先领域取得进展，如通过减轻企业的行政负担减少国家对产品市场的干预，以及通过颁布有关流动人口权利的方针政策来采取措施促进国内人口流动。
- 但是，仍需进一步采取措施减少私营企业进入的障碍，如，通过进一步减少国家对私营部门和金融市场的干预，以及通过改善法治来实现这一点。另外，通过减少教育不平等和促进劳动力向高生产率部门的再分配来鼓励劳动力的流动也应有助于提高生产率。
- 加强流动人口的社会保护和权利，以及减少国内各地间人力资本的差异应可提高生产率，同时减少收入的不平等。

增长表现指标

A. 年均增长率
百分比

	2001-06	2006-11
人均国内生产总值		10.0
劳动力使用率 ¹		-0.1
劳动生产率		10.1

B. 人均国内生产总值和生产率的巨大差距继续迅速缩小
与经合组织前一半国家的差距²



与人均国内生产总值、每工作小时平均国内生产总值和国内总收入最高的 17 个经合组织国家简单平均数之间的百分比差异（按 2005 年不变平价购买力）。

资料来源：经合组织，国民账户与经济展望 91 个数据库；世界银行（2011 年），世界发展指数数据库和中国人力资源和社会保障部。

确定《迈向增长 2013》的优先事项

有指标支持的优先事项

将由国家控制的部门向私人投资开放

国有企业控制着一些行业，但其效率低于私营企业，妨害了效率。

已采取的行动：国务院于 2012 年 2 月颁布了新的方针，将一些部门对私营企业开放，将会出台一套条例以实施这项决定。

建议：在电力分配、电信和航空等领域鼓励成立新的私有企业，这些领域目前由国家控制的大型企业掌握。

改善教育成果和教育公平

高中教育的参与率仍然很低，而且因地区和家庭背景而异，不利于人力资本的积累。

已采取的行动：2012 年 2 月，国务院对各城市颁布政策，教育的提供不应与个人的户口状况挂钩。一些地方政府开始对每名在学校就读的流动人口子女发放补助，但金额通常远低于当地儿童受教育的成本。

建议：减少不同地区间以及城市地区内高中教育机会的不公平。免除大学录取费用，取消地区名额限制，让所有儿童在其居住地入读高中。

*放宽政府对金融市场的控制*¹

银行部门的利率和资本市场准入都由政府控制，扭曲了资本的分配，阻碍了生产率的提高。

建议：逐步扩大银行贷款和存款利率与调控利率的差异范围，允许居民和非居民投资国内外股票和债券。

其他关键优先事项

减少劳动力流动的障碍

城市地区受益于规模经济，但人口流动受到户口制度和土地供应限制的阻碍，加剧了劳动力在不同行业地区间的低效率分配。

已采取的行动：一些城市已开始试验新的居民卡，它能够带来一些与本地户口向关联的好处。

建议：改善公共服务的提供情况，并在超大城市中逐渐将其与个人的户口情况脱钩，根据实际人口而非等级人口来评估上级政府对下级政府的财政转移支付。

进一步改善法治

国内各地的法律执行情况差异很大，造成了法律上的不确定性，阻碍了可获利的投资，妨碍了效率的提高，对环境也有不利影响。

已采取的行动：2012 年 4 月，最高法院颁布了主要知识产权决定摘要，为下级法院审理知识产权案件提供了总体上的指导和帮助。

建议：进一步强化司法制度，如，减少商业案件中的地方偏见，以提高执法的有效性。

1. 《迈向增长 2013》中指出的新的政策优先事项（与《迈向增长 2011》相比）前后均标有*。

此前的《迈向增长》中提出但不再作为优先事项的建议

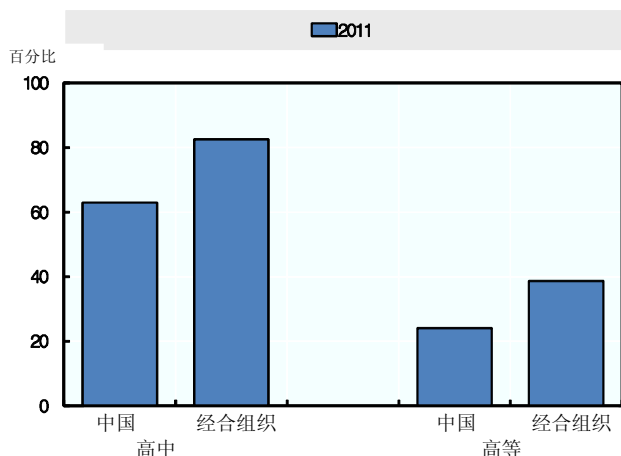
减少企业的行政负担

为了鼓励新企业进入，刺激竞争和生产力的增长，曾建议减轻企业的行政负担，如，通过减少获得监管许可所需的时间和最低资本要求。

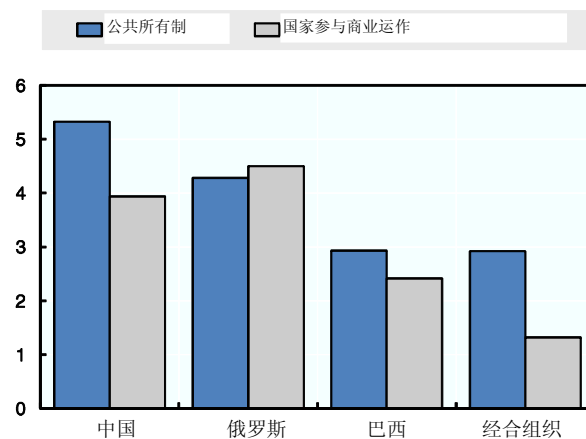
已采取的行动：过去三年中，创立新企业所需的成本和最低资本要求都已显著降低，完成必要程序所需的时间也有所减少。

政策指标

A. 毕业率仍远低于经合组织平均水平



B. 国家对经济活动的控制相对较多，2008 年指标级别从 0 到 6 为从最不受限制到最受限制

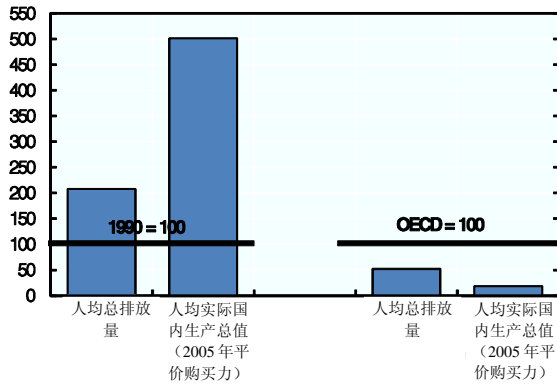


1. 数据参照 2010 年。高中一级的毕业率（首次毕业）和典型年龄本科毕业生率（首次毕业）。

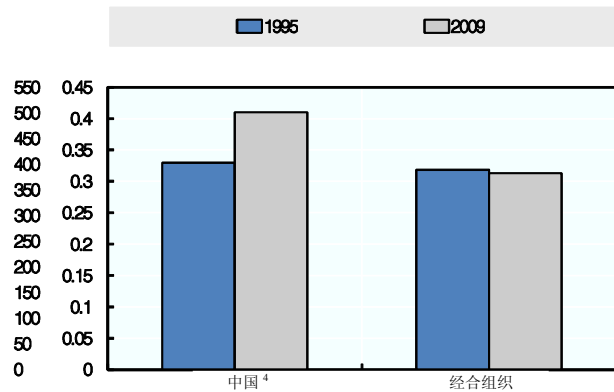
资料来源：经合组织，《2012 年教育概况》和产品市场监管数据库；《中国统计年鉴》。

幸福的其他方面：表现指标

A. 自 1990 年起人均排放量的增长远低于国内生产总值增长
2005 年、2008 年、2010 年平均值¹
占全球温室气体排放量的 19.5%²



B. 收入不平等性³远高于经合组织平均水平
基尼系数



1. 国际能源机构数据库的温室气体总排放量，以二氧化碳当量计。本数据与联合国气候变化框架公约的温室气体排放量计算方法相同，但由于定义问题不能与附件一各国的数据直接比较。经合组织平均值按照相同的定义计算。
2. 占世界温室气体排放量的份额使用国际能源机构的数据计算，为 2005 年、2008 年和 2010 年的平均值。
3. 国家统计局不发布全国不平等性系列数据。他们认为城乡家庭的调查不是在相似的基础上进行的，因此不应进行图中所作系列数据的加和。另外，中国的数据以人均可支配收入为基础，未按家庭规模进行调整。
4. 数据参照 1993 年和 2008 年。1995 年的经合组织数据不包括爱沙尼亚、冰岛、韩国、波兰、斯洛伐克共和国、斯洛文尼亚和瑞士。

资料来源：经合组织，能源（国际能源机构）数据库；经合组织（2011 年），“特别关注：新兴经济体中的不平等”载于经合组织，《鸿沟耸立：为什么不公平仍在加剧》，经合组织出版，以及经合组织收入分配数据库，临时数据 (www.oecd.org/els/social/inequality)。