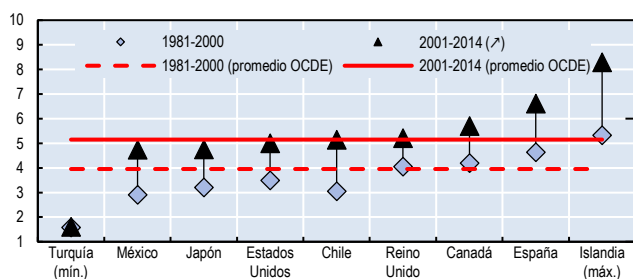


### ¿Cómo se compara Chile?



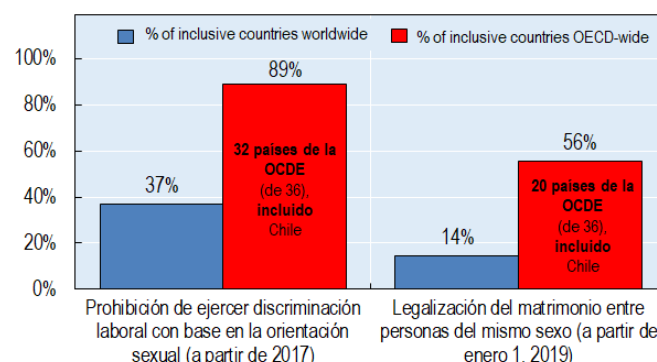
En la edición 2019 de *Society at a Glance* se analizan las tendencias en materia de bienestar social en todos los países de la OCDE. Incluye un capítulo especial sobre las personas lesbianas, gay, bisexuales y transgénero (LGBT): sus cifras, cómo califican su condición económica y su grado de bienestar, así como qué políticas pueden mejorar la inclusión de la comunidad LGBT. Asimismo, contiene un capítulo especial basado en los resultados obtenidos en la encuesta de la OCDE *Riesgos que Importan 2018*, sobre la percepción de las personas de los riesgos sociales y económicos y en qué medida piensan que su gobierno responde a ellos. Por otra parte, en la publicación se presentan 25 indicadores sobre el contexto general, la autosuficiencia, la equidad, la salud y la cohesión social.

Gráfica 1. Si bien ha habido mejoras, la aceptación de la homosexualidad es aún limitada



Nota: La aceptación de la homosexualidad se mide en una escala de 1 a 10, en la que 1 significa que la homosexualidad nunca es justificable y 10 significa que siempre es justificable. Fuente: [Figure 1.6 de OECD Society at a Glance 2019].

Gráfica 2. Queda aún un largo camino por recorrer para que las minorías sexuales y de género alcancen un pleno reconocimiento jurídico, y Chile no es la excepción



Fuente: [Figure 1.18 de OECD Society at a Glance 2019.]

### ATENCIÓN A LAS PERSONAS LESBIANAS, GAY, BISEXUALES Y TRANSGÉNERO (LGBT)

Chile es uno de los 15 países de la OCDE que incluyen una pregunta acerca de si las personas se identifican como heterosexuales, homosexuales o bisexuales, y uno de solo tres países de la OCDE que reúnen información sobre identidad de género en por lo menos una de sus encuestas con representatividad nacional. De acuerdo con la Encuesta de Caracterización Socioeconómica Nacional (CASEN), llevada a cabo en 2017, el porcentaje de personas LGBT en Chile era considerable (2%) y va en aumento [Figure 1.4 de OECD Society at a Glance 2019]. Es probable que en el futuro continúe el aumento de la tendencia a revelar la identidad LGBT, pues es impulsada por los grupos más jóvenes.

Las actitudes hacia las personas LGBT mejoran en todo el mundo y, de manera sistemática, han demostrado ser más positivas en los países de la OCDE que en todos los demás países. Sin embargo, aún hay considerable margen para avanzar. Chile no es la excepción: los ciudadanos chilenos se encuentran solo a mitad del camino hacia la plena aceptación social de la homosexualidad, con una calificación de casi 5 en una escala de aceptación del 1 al 10 (cifra que coincide con la calificación promedio de la OCDE) (véase la Gráfica 1). Además, solo una minoría de los encuestados chilenos (43%) aceptaría que un/a menor de edad se vistiera y se expresara como un niño o niña del otro género [Figure 1.8].

La baja aceptación de las personas LGBT las coloca en riesgo de ser víctimas de discriminación. Datos obtenidos en encuestas representativas (no incluye Chile) revelan que las personas LGBT

son sancionadas en lo referente a categoría del empleo y remuneración laboral [Figure 1.12]. La información experimental confirma que estas sanciones reflejan, por lo menos en parte, la discriminación que prevalece en el mercado laboral: con el mismo currículum vitae, los solicitantes homosexuales tienen 1.5 veces menos probabilidades de ser invitados a una entrevista de empleo que los solicitantes heterosexuales cuando su orientación sexual se revela por su participación voluntaria o su experiencia laboral en alguna organización de personas gay y lesbianas [Figure 1.13].

Diversas políticas públicas pueden ayudar a mejorar la inclusión de las personas LGBT. Dar visibilidad a las personas LGBT y a las sanciones que enfrentan en las estadísticas nacionales es un requisito previo para su inclusión; eso indica que Chile podría recabar información sobre la orientación sexual e identidad de género en una gama más amplia de encuestas, incluido su Censo Nacional de Población.

Prohibir por ley la discriminación de las personas LGBT y garantizar derechos igualitarios para ellas es también esencial para mejorar su situación. Si bien Chile es uno de los 32 países de la OCDE que prohíben la discriminación en el empleo basada en la orientación sexual de los candidatos, el matrimonio entre personas del mismo sexo aún no es legal en Chile (véase la Gráfica 2 anterior). Por ejemplo, en Estados Unidos, las políticas sobre el matrimonio entre dos personas del mismo sexo causaron una reducción de casi 15% de los intentos de suicidio entre adolescentes que se identifican a sí mismos como gay, lesbianas o bisexuales.

Por último, cualquier paquete de políticas públicas orientado a incrementar la inclusión de las personas LGBT deberá contemplar como componente clave el educar a los ciudadanos para contrarrestar su sesgo inconsciente a este respecto. Las evidencias indican que estas intervenciones pueden ser sumamente eficaces, aun cuando son breves.

---

### Encuesta Riesgos, realizada en la primavera de 2018, que Importan de la OCDE sugiere que los chilenos se preocupan por la capacidad de respuesta del gobierno

A los chilenos les preocupa ganarse el sustento (cómo llegar a fin de mes), tanto hoy día como en el futuro. Al pedirles que mencionaran sus principales preocupaciones en los próximos dos años, el 53% de los chilenos contestaron “trabajar pero luchar por cubrir todos los gastos” como una de sus tres principales preocupaciones [Figure 3.1]. Si se contempla el futuro más allá de la siguiente década, el 75% de los chilenos citan la “seguridad financiera en la vejez” como uno de los tres mayores riesgos [Figure 3.2].

Ante estas preocupaciones, los chilenos desean más apoyo de su gobierno. Una abrumadora mayoría (90%) de los chilenos dice que el gobierno debería tomar más medidas para garantizar su seguridad económica y social [Figure 3.6] y 74% de ellos afirman que el gobierno debería cobrar más impuestos a los ricos de lo que cobra ahora para apoyar a los pobres [Figure 3.7].

---

## PANORÁMICA DE OTROS INDICADORES SOCIALES

### Bajo ingreso disponible

El ingreso medio disponible per cápita de Chile fue de 9 500 USD a PPA de 2016, cifra que representa el **segundo nivel de ingresos más bajo de la OCDE** y que equivale a cerca de 40% del promedio de la OCDE [Figure 4.1]. No obstante, el ingreso medio disponible de Chile es (considerablemente) mayor que el de los otros países latinoamericanos incluidos en la publicación (Brasil, Colombia, Costa Rica y México).

### Alta desigualdad y baja movilidad social

**La desigualdad de ingresos de Chile es la segunda más alta de los países de la OCDE, después de México.** El ingreso promedio del 10% más rico de la población chilena es 19 veces mayor que el ingreso del 10% más pobre, en comparación con el promedio de 9.3 en todos los países de la OCDE [Figure 6.1]. Los altos niveles de desigualdad tienden a obstaculizar la movilidad de ingresos y social: en Chile podría necesitarse que pasaran seis generaciones para que los descendientes de una familia ubicada en el 10% más bajo de la distribución de ingresos alcanzaran el ingreso promedio, en comparación con cuatro a cinco generaciones en promedio en todos los países de la OCDE [Figure 6.3].

### Tasas de empleo bajas pero en aumento

**La tasa de empleo de Chile ha aumentado con lentitud pero con constancia durante las últimas décadas.** En 2017, cerca de 63% de las personas en edad productiva tenían empleo, cifra mayor que el 58% registrado en 2007 pero aún por debajo del promedio de la OCDE de 69%. La brecha de género en materia de empleo persiste: solo 53% de las mujeres chilenas de 15 a 64 años de edad tenían empleo, en comparación con 73% de los hombres [Figure 5.1].

### Alto desajuste entre cualificaciones y empleo

**Alrededor de uno de cada dos trabajadores de Chile tiene cualificaciones que no se ajustan a su empleo**, lo que representa el segundo mayor porcentaje entre los países de la OCDE (después de México): 30% de los trabajadores están sobrecualificados y 17% están insuficientemente cualificados [Figure 5.9]. En términos comparativos, el desajuste en cualificaciones promedio en la OCDE es de 36%.

**Siete de cada 10 empleos en Chile que son difíciles de cubrir corresponden a ocupaciones de mediana cualificación**, como los trabajadores que prestan servicios personales o los trabajadores que desempeñan oficios en las áreas eléctrica y electrónica [Figure 5.7]. La demanda de profesionales de alta cualificación es considerablemente menor en Chile que en otros países de la OCDE en promedio. Menos de dos de cada 10 empleos con escasez de candidatos en Chile son “altamente cualificados” (desde puestos directivos a profesionales de alta cualificación en los sectores de atención de la salud, docencia o tecnologías de la información y la comunicación), en comparación con más de cinco de cada 10 en promedio en la OCDE.

### Los chilenos se sienten inseguros en la calle

**Cerca de 58% de las mujeres chilenas y 45% de los hombres chilenos no se sienten seguros al caminar a solas por la noche** en la ciudad o la zona que habitan. Estos porcentajes son los segundos más altos entre los países de la OCDE, aunque menores que los de algunos otros países latinoamericanos, como Argentina y Brasil, y comparables con los de México y Colombia [Figure 8.9].

### Altas tasas de tabaquismo

**Uno de cada cuatro chilenos fumaron a diario en 2016**, lo cual coloca a Chile en cuarto lugar en la clasificación de la OCDE y muy por debajo del promedio de la Organización de 18% [Figure 7.13]. La tasa de tabaquismo es menor entre las mujeres que entre los hombres, pero incluso en el caso de ellas la tasa de tabaquismo de Chile (21%) es muy superior a la de la OCDE (14%). Al igual que en la mayoría de los países miembros de la Organización, las tasas de tabaquismo de Chile disminuyeron en la década pasada.

### Consumo de alcohol bajo pero creciente

**El consumo de alcohol de Chile es menor que el de muchos países de la OCDE.** En 2016, los chilenos consumieron alrededor de 7.9 litros de alcohol, en comparación con 8.8 litros en promedio en la OCDE. Sin embargo, en tanto que el consumo promedio de la OCDE bajó por 0.7 litros durante los pasados 15 años, el consumo en Chile subió por 1.7 litros [Figure 7.14].

### Contacto:

División de Política Social de la OCDE, Dirección de Empleo, Trabajo y Asuntos Sociales [@OECD\\_Social](https://twitter.com/OECD_Social)

Marie-Anne Valfort +33 (0)1 45 24 98 65

[Marie-Anne.VALFORT@oecd.org](mailto:Marie-Anne.VALFORT@oecd.org)