



**PRESENTACIÓN  
DE LOS REPORTES PERSPECTIVAS  
PARA EL EMPLEO 2016  
E  
IGUALDAD DE GÉNERO  
EN LA ALIANZA DEL PACÍFICO**

**Gabriela Ramos**

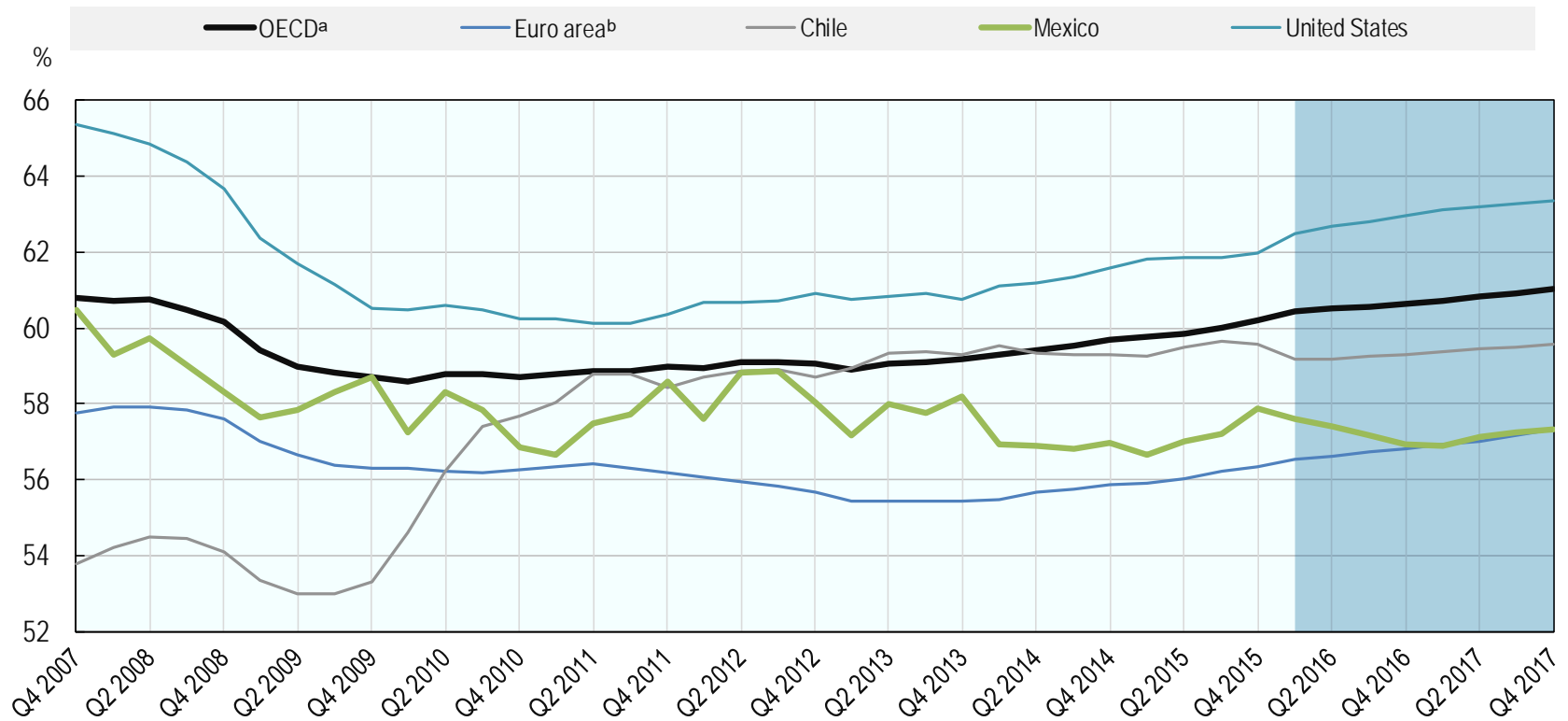
Directora de Gabinete y Sherpa,  
OCDE

**6 de Julio de 2016**



# La recuperación del empleo continúa, pero sigue siendo incompleta en la mayoría de los países de la OCDE

Evolución de la relación empleo-población como un porcentaje de la población de 15-74 años de edad



Nota: El área sombreada corresponde a las proyecciones de la OCDE.

a) OCDE es el promedio ponderado de los 34 países miembros de la OCDE.

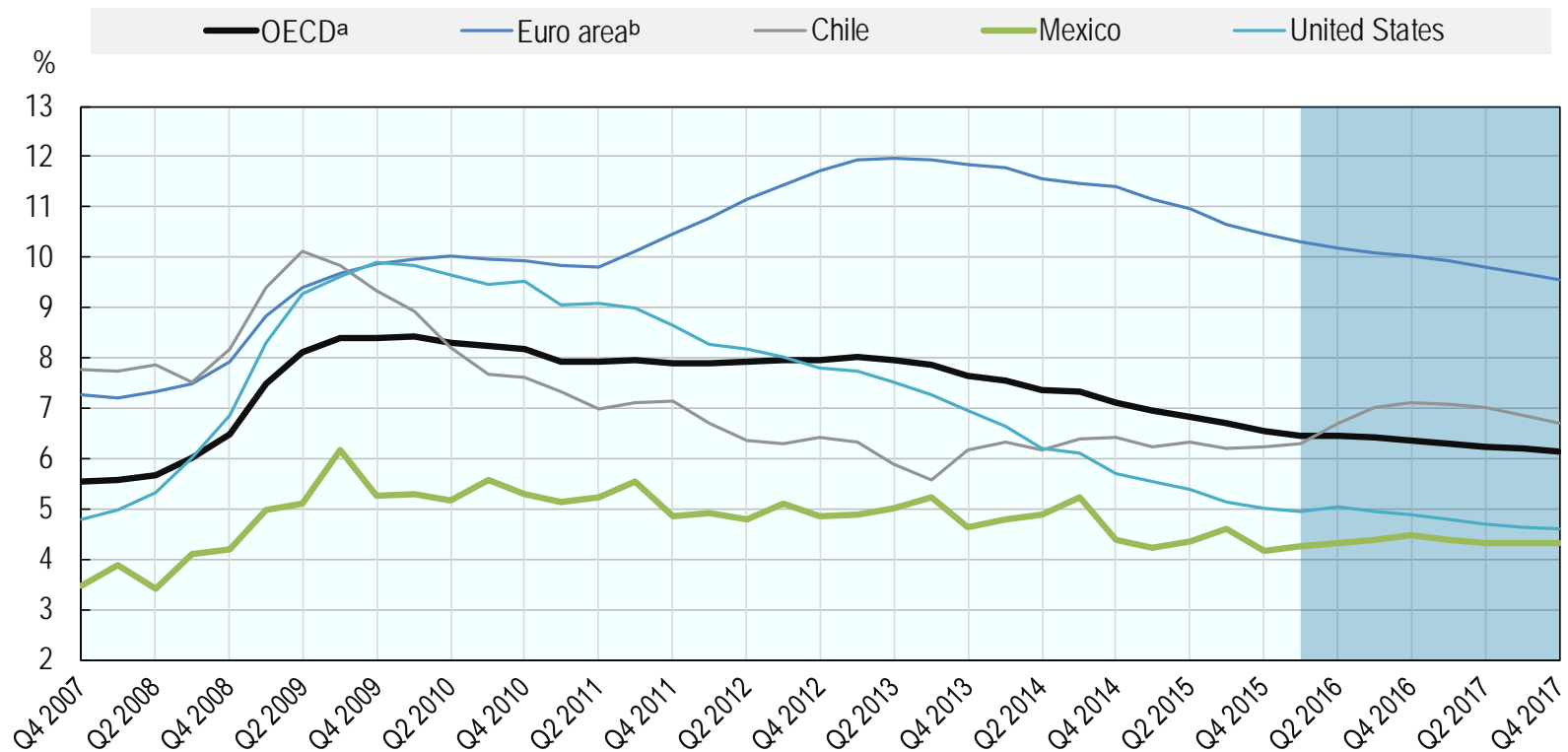
b) Agregado de 15 países de la OCDE de la zona del euro.

Fuente: OECD Employment Outlook 2016, chapter 1.



# El desempleo ha ido disminuyendo, pero se mantiene por encima del nivel anterior a la crisis en la mayoría de países de la OCDE

## Evolución de la tasa de desempleo como porcentaje de la fuerza laboral



Nota: El área sombreada corresponde a las proyecciones de la OCDE.

a) OCDE es el promedio ponderado de los 34 países miembros de la OCDE.

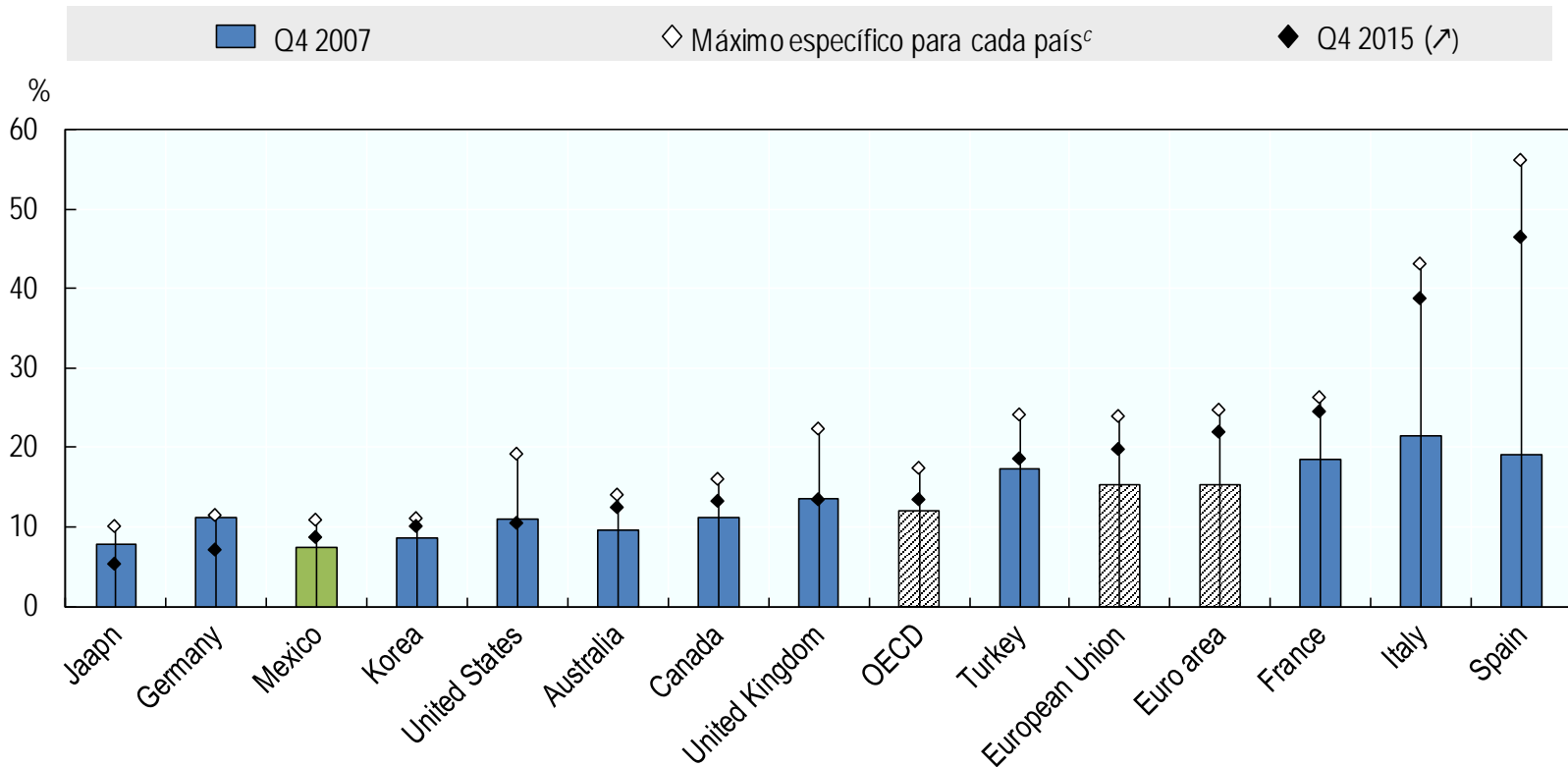
b) Agregado de 15 países de la OCDE de la zona del euro.

Fuente: OECD Employment Outlook 2016, chapter 1.



# El desempleo juvenil ha disminuido comparado al punto más alto alcanzado posteriormente a la crisis, pero sigue siendo alto en algunos países europeos

Porcentaje de los jóvenes (edad entre 15-24<sup>a</sup>) en la fuerza laboral, Q4 2007- Q4 2015<sup>b</sup>



a) Jóvenes con edad entre 16-24 para los Estados Unidos.

b) Q1 2016 para Canadá y Estados Unidos.

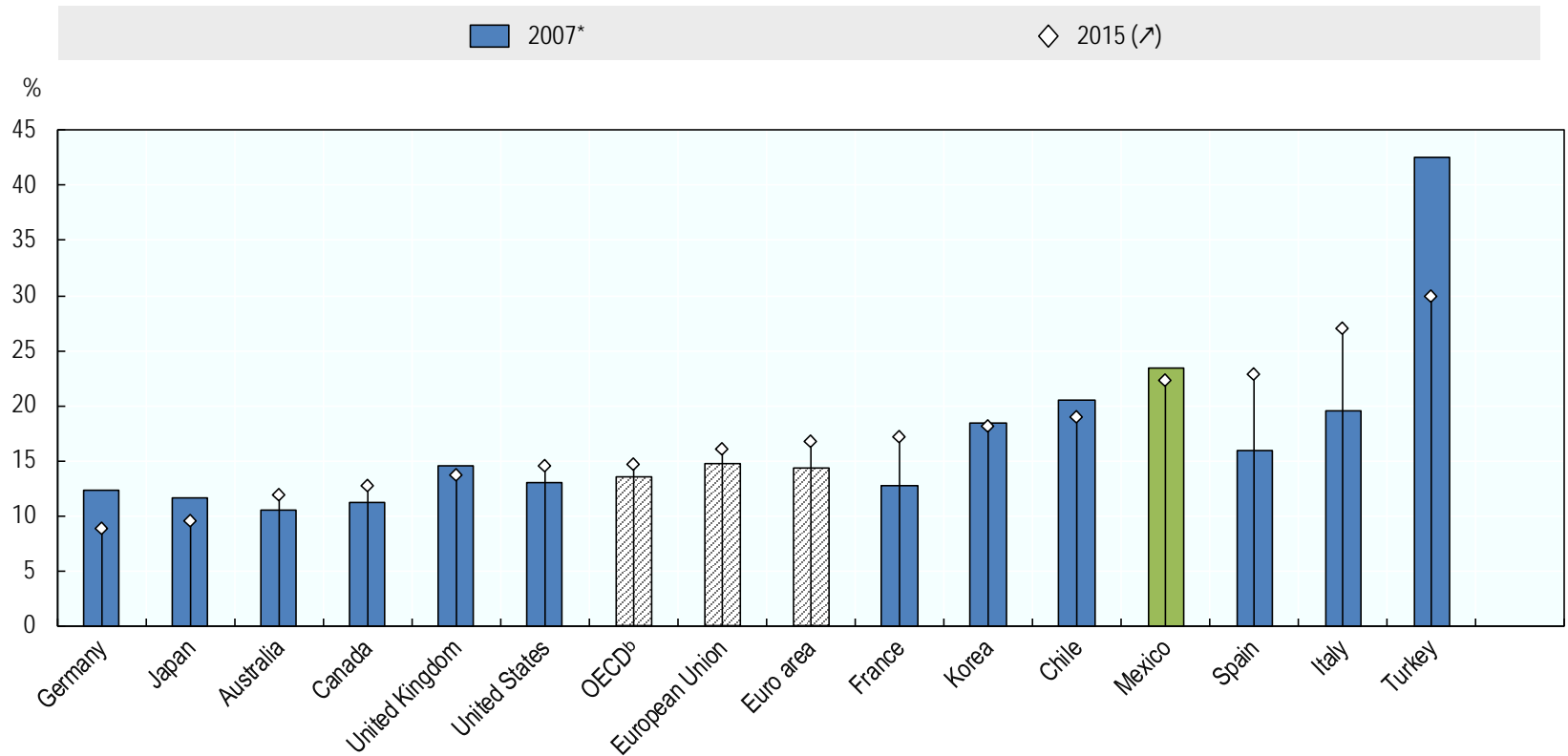
c) El pico específico a cada país se define como el valor máximo de la tasa de desempleo de los jóvenes desde el inicio de la crisis (Q4 2007).

Fuente: OECD Employment Outlook 2016, chapter 1.



# La tasa de NiNis ha aumentado en la mayoría de los países de la OCDE

Porcentaje de los jóvenes con edad entre 15 y 29 años que ni estudian ni trabajan, 2007-15<sup>a</sup>



a) 2008 y 2013 para Korea.

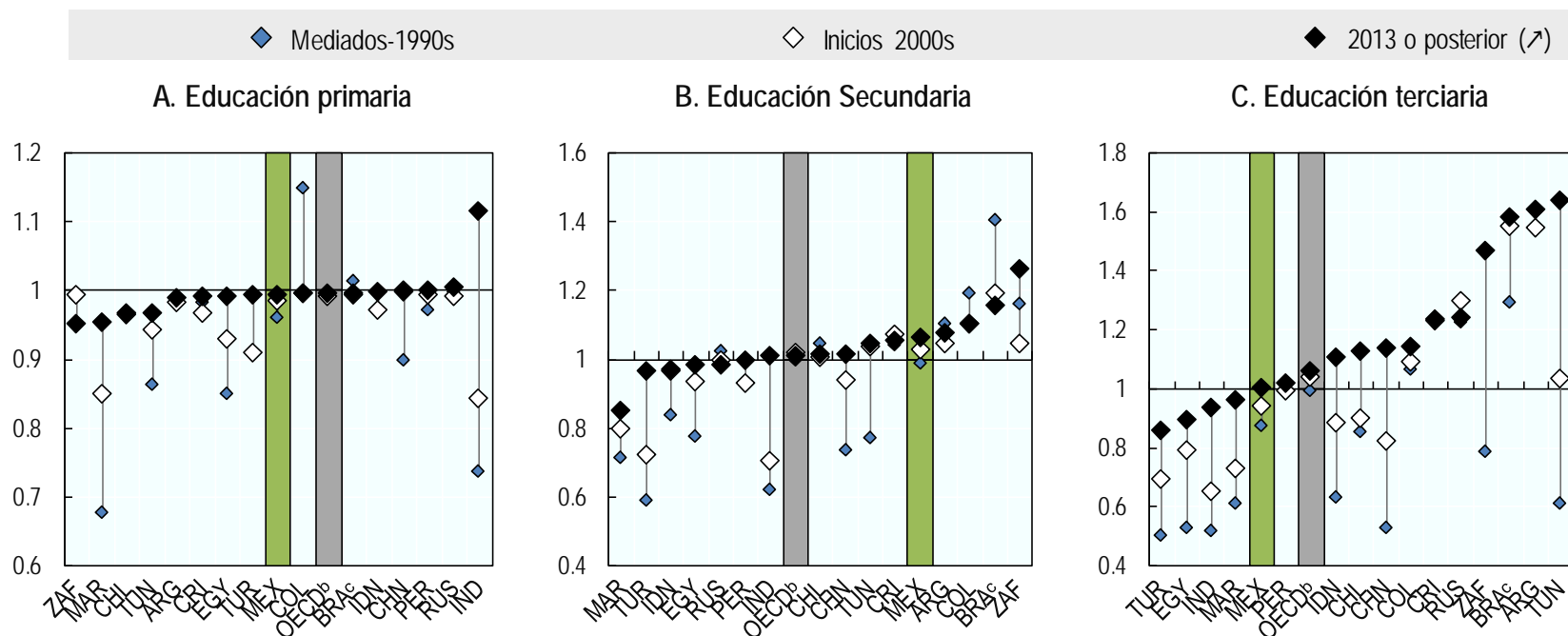
b) OCDE es el promedio no ponderado de 33 países de la OCDE (excluyendo a Israel).

Fuente: OECD Employment Outlook 2016, chapter 1.



# Las diferencias de género en la escuela han desaparecido en buena medida o han comenzado a favorecer a las mujeres

## Índice de paridad de género (IPG) de la proporción de matriculación escolar por nivel de educación<sup>a</sup>



Nota: La proporción bruta de matriculación escolar corresponde al número de estudiantes en un nivel dado inscritos en la educación, independientemente de la edad, expresado como porcentaje de la población en edad escolar oficial correspondiente al nivel de la educación. Para el nivel terciario, la población utilizada es el grupo de edad de cinco años a partir de la edad oficial de graduación de la escuela secundaria.

a) Relación bruta entre mujeres y hombres matriculados en la escuela.

b) OCDE es el promedio no ponderado de los países de la OCDE incluidos en la base de datos de la UNESCO UIS.

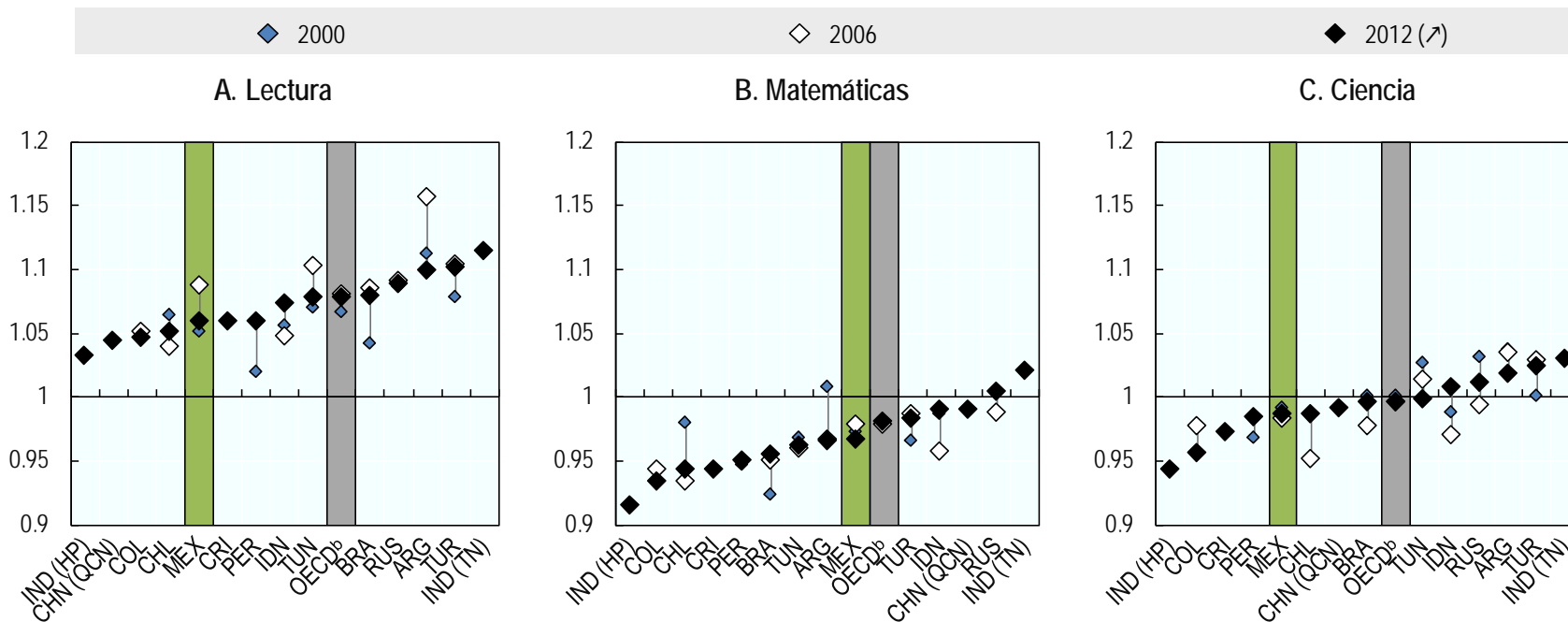
c) Proporción de jóvenes de 16, 20 y 24 años de edad, que han obtenido con éxito los grados de nivel primario, secundario y terciario, respectivamente.

Fuente: OCDE Perspectivas del empleo 2016, capítulo 4.



# Diferencias de género significativas persisten en áreas clave entre los estudiantes en áreas de aprendizaje claves

## Relación de mujeres-hombres de las puntuaciones medias de PISA, 2000, 2006 y 2012<sup>a</sup>



Nota: CHN (QCN): China (Shanghai); IND (HM): India (Himachal Pradesh); IND (TN): India (Tamil Nadu).

a) 2000 corresponde a 2003 para Túnez y Turquía; y 2012 corresponde a 2009 para India (Himachal Pradesh y Tamil Nadu). No se tiene datos en 2000 para China, Colombia, Costa Rica e India; en 2006 para China, Costa Rica, India y Perú.

b) OECD es el promedio no ponderado de los países de la OCDE incluidos en casa publicación de la Encuesta Pisa.

Fuente: OECD Employment Outlook 2016, capítulo 4.

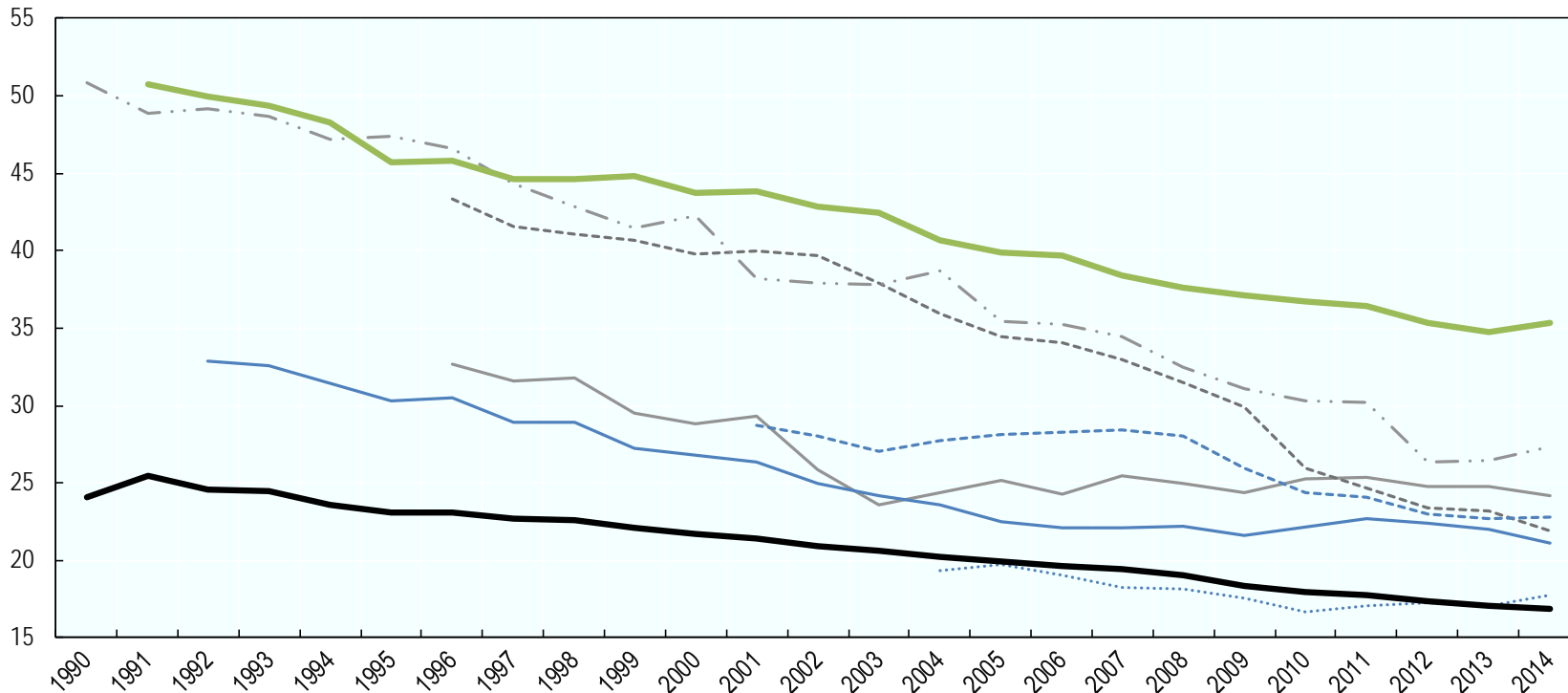


# Cerrando la brecha de género en la tasa de participación laboral

## Diferencia de puntos porcentuales en las tasas de participación laboral entre hombres y mujeres en edad de trabajar

Brecha de género en la tasa de participación laboral (p.p)

— Argentina<sup>a</sup> — Brazil - - - Chile - - - Colombia — Costa Rica — Mexico ..... Peru — OECD<sup>b</sup>



a) Áreas urbanas seleccionadas.

b) OCDE es el promedio no ponderado de 34 países de la OCDE

Fuente: OECD Employment Outlook 2016, chapter 4.

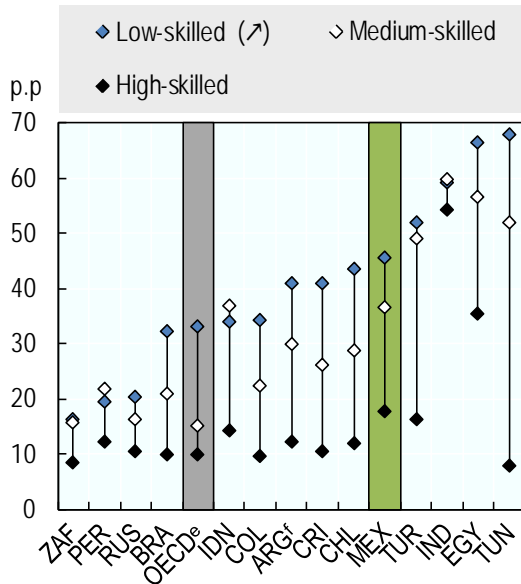




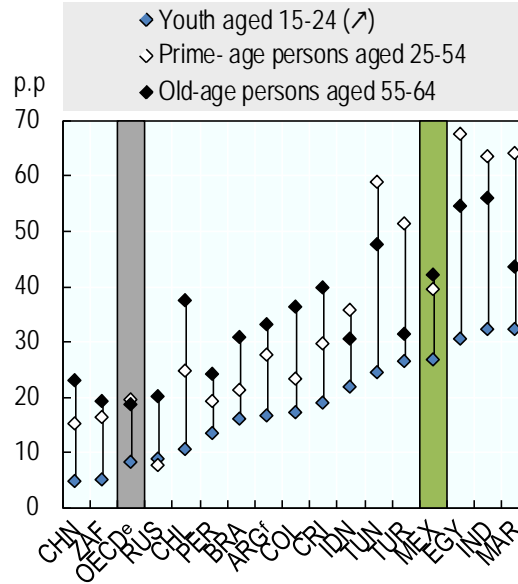
# La brecha de participación es más grande entre los grupos sociales más desfavorecidos

## Diferencia de punto porcentual en las tasas de actividad del grupo indicado entre hombres y mujeres

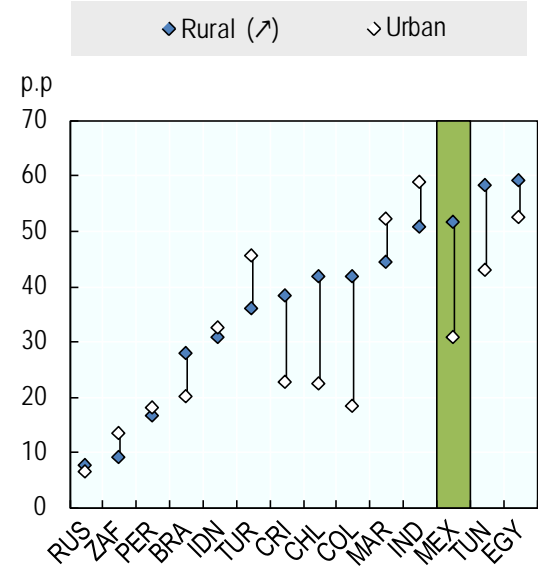
A. Nivel de educación (edad entre 25-64), 2014<sup>a</sup>



B. Grupos de edad, 2014<sup>b</sup>



C. Zonas rurales/urbanas (edad entre 15-64), 2014<sup>d</sup>



a) 2011-12 para India; 2012 para Egypt y Túnez; y 2013 fpara Brasil, Chile y la Federación de Rusia

b) 2010 para China; 2011-12 para India; 2012 para Marruecos y Túnez; 2013 para Egipto.

c) Personas con 15 o más años de edad para Marruecos.

d) 2011-12 para India; 2012 para Egipto y Túnez; y 2013 para Chile y Turquía.

e) OCDE es el promedio no ponderado de 33 países miembros (Japon excluido) en el Panel A y de los 34 países miembros en el Panel B

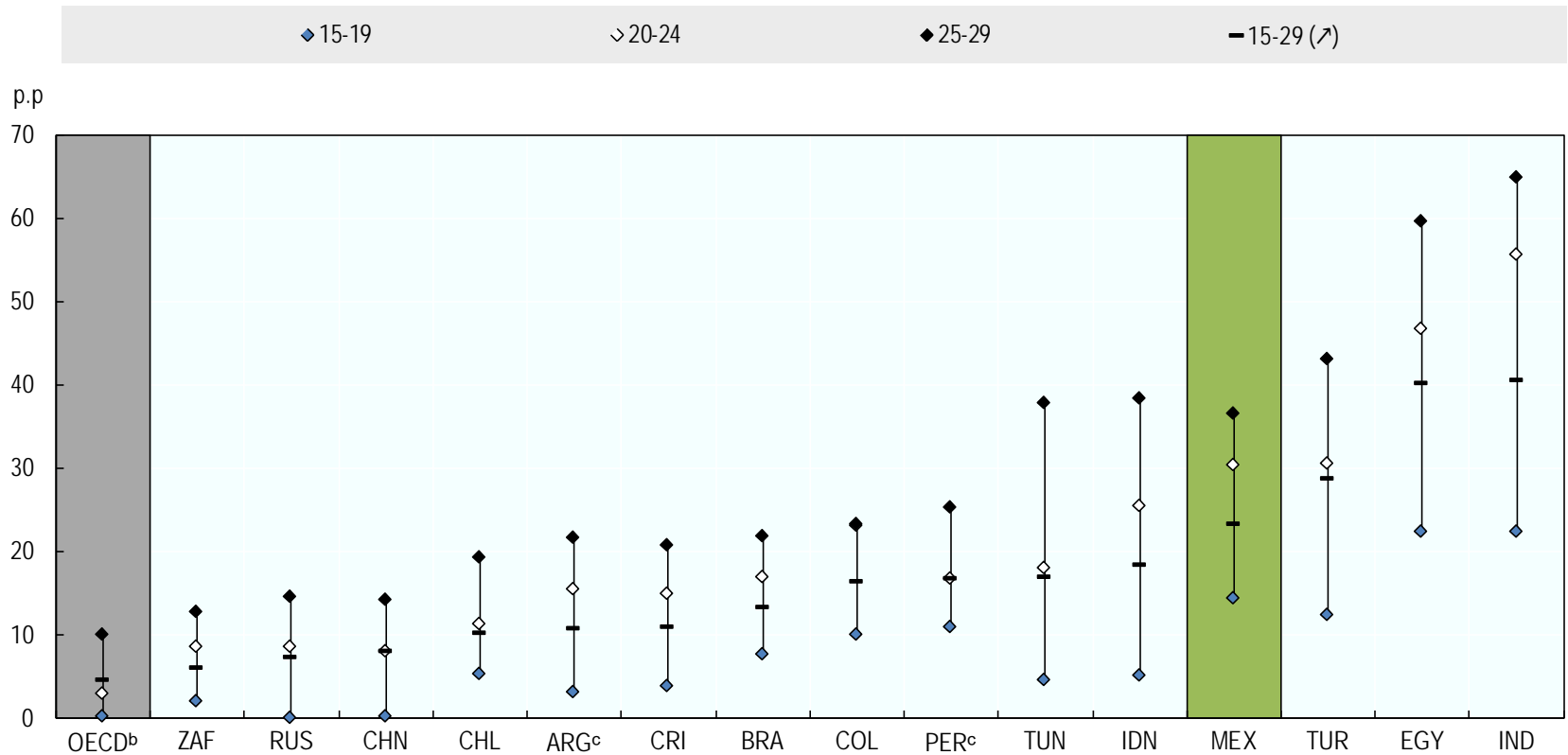
f) Areas urbanas seleccionadas

Fuente: OECD Employment Outlook 2016, chapter 4.



# La tasa de NiNis es significativamente mayor entre las mujeres

## Punto porcentual de diferencia en las tasas de NiNis entre mujeres y hombres en 2014<sup>a</sup>



a) 2010 para China y Túnez; 2011-12 para India; 2012 para Egipto; 2012-13 para Perú; y 2013 para Chile.

b) OECD el promedio no ponderado de 33 países de la OCDE (Japón excluido)

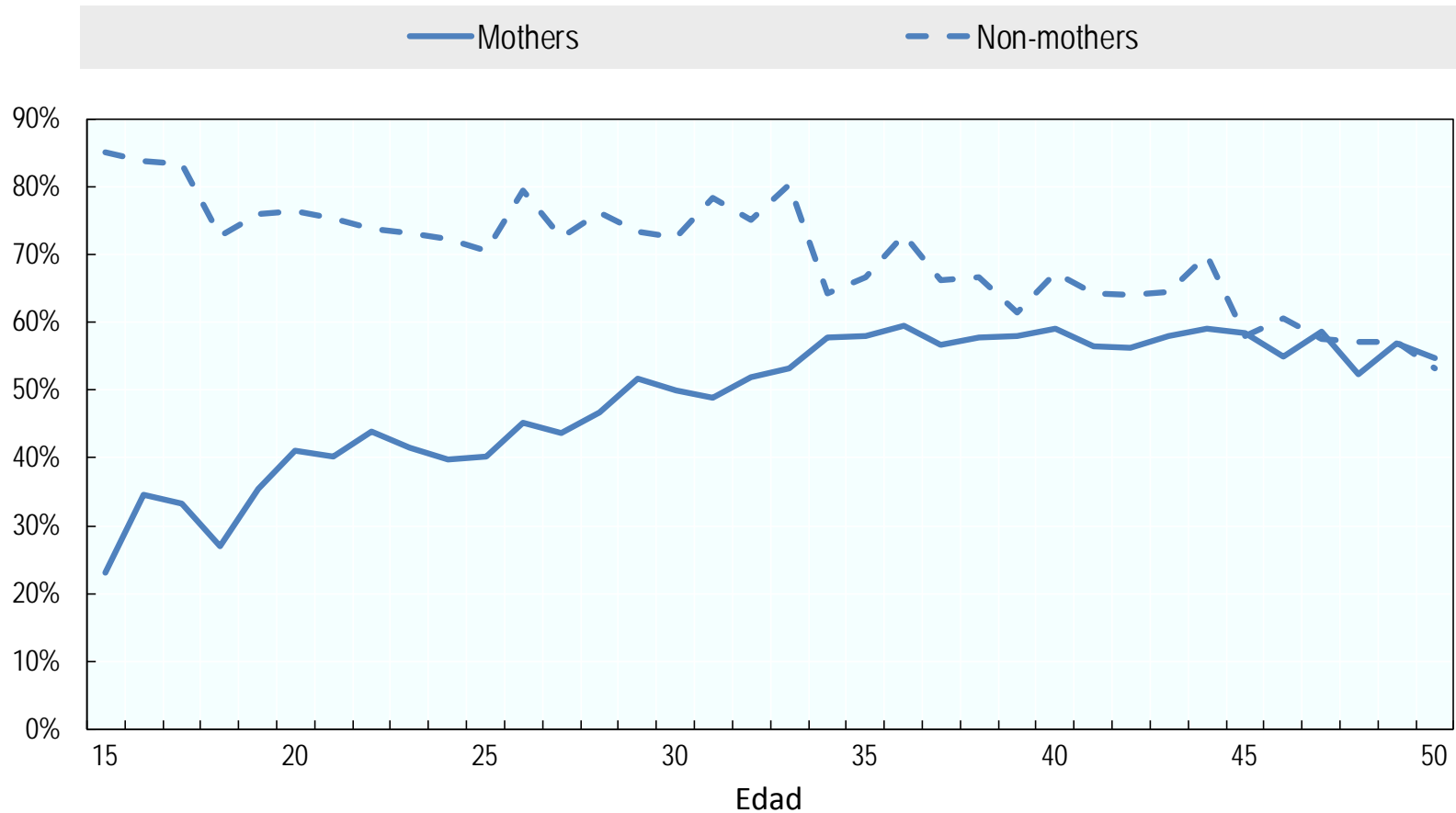
c) Areas urbanas seleccionadas.

Fuente: OECD Employment Outlook 2016, chapter 4.



## Las madres jóvenes son mucho menos propensas a trabajar o asistir a la escuela que las no madres

Proporción de la población femenina con empleo y/o educación por edad y por estado de la maternidad (tiene o no hijos menores de 15 años), México, 2014

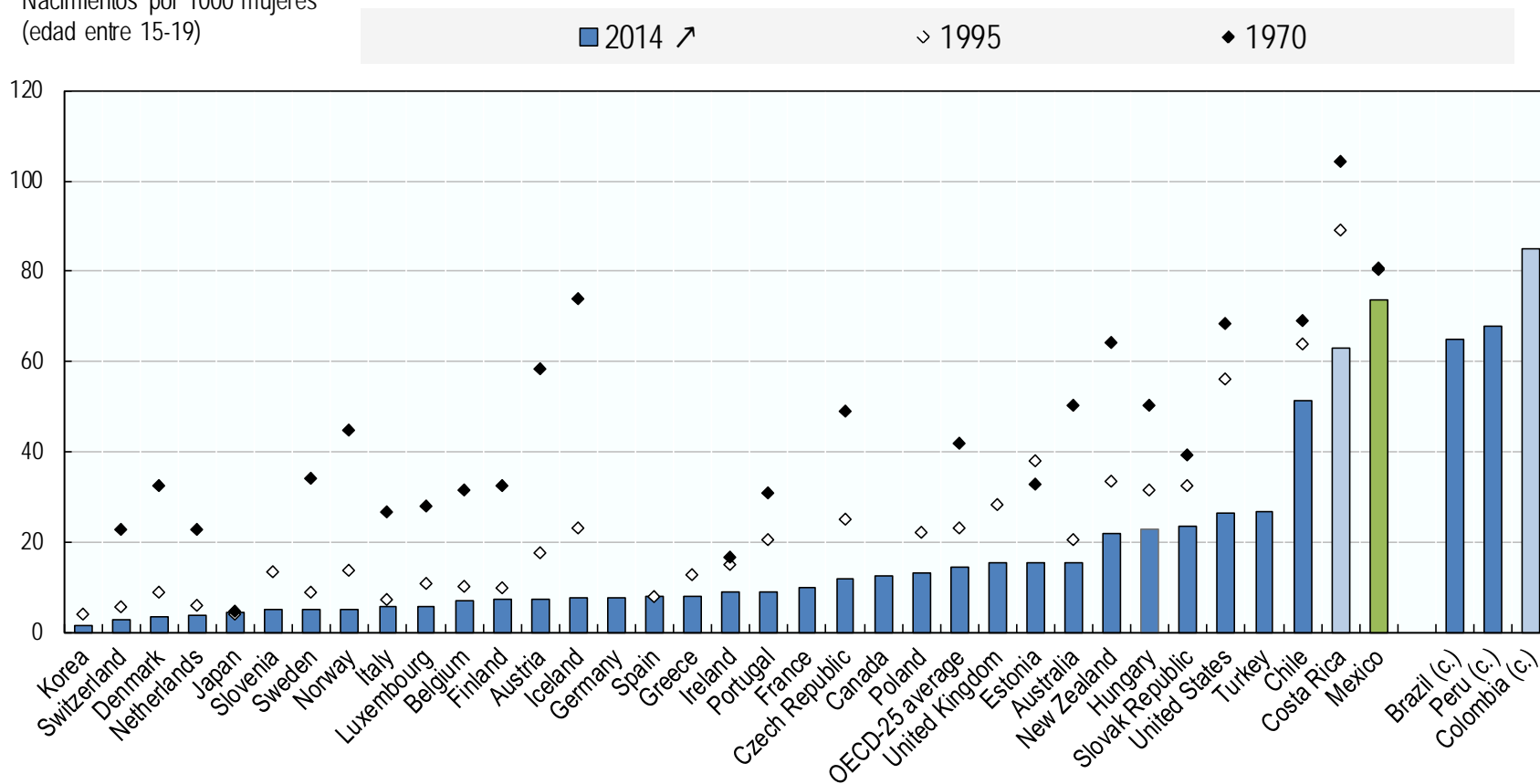




# Las tasas de fecundidad adolescente se mantienen altas en los países de la Alianza del Pacífico

Nacimientos por cada 1000 mujeres, 1970, 1995 y 2014, de 15 a 19 años de edad

Nacimientos por 1000 mujeres  
(edad entre 15-19)

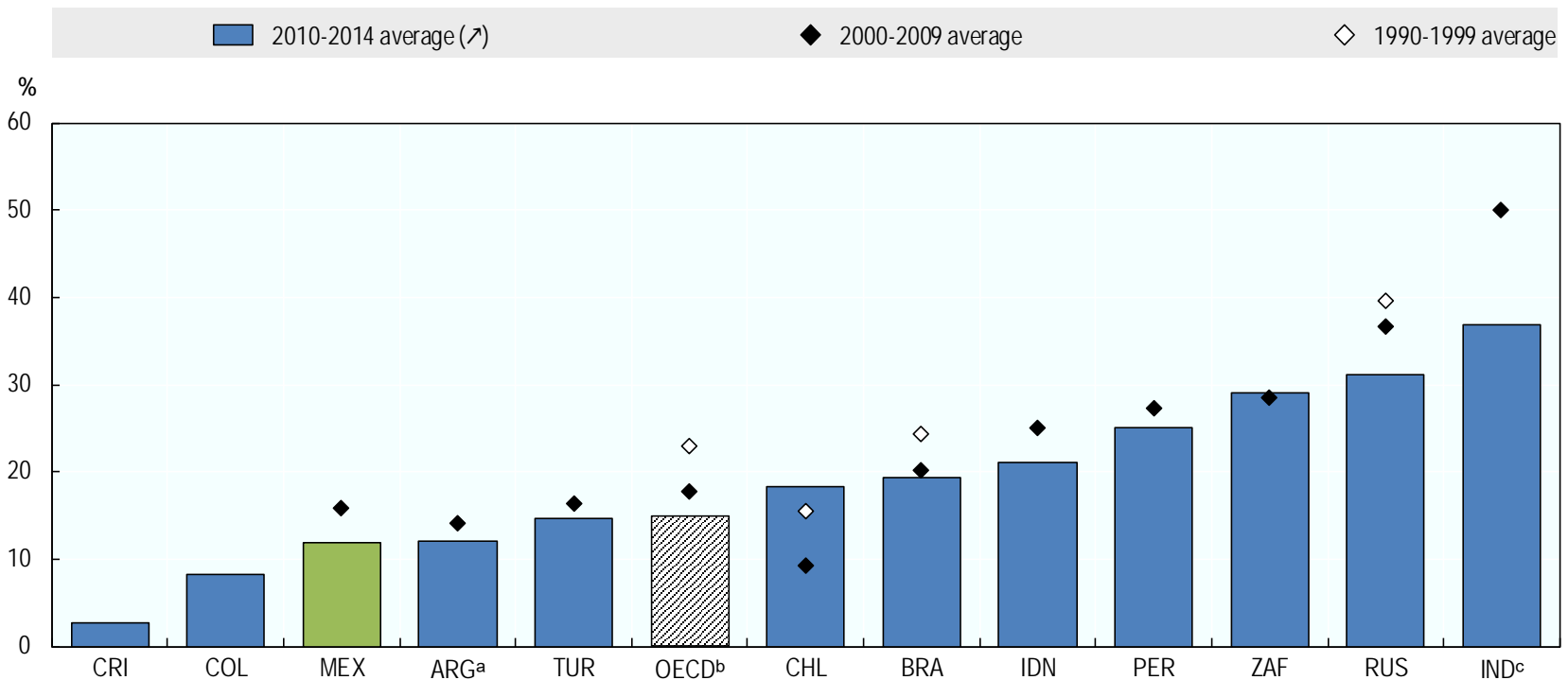


Nota: Los Datos para Colombia y Sudáfrica corresponden a 2007, para China, India e Indonesia a 2009, para Canadá, México, Brasil y Perú a 2011, para Australia y Chile a 2012, a Israel, Japón, Corea, Nueva Zelanda, los Estados Unidos, la Federación de Rusia y Costa Rica a 2013. Los datos de Brasil, Colombia, China, India, Indonesia, Perú y Sudáfrica son estimaciones y/o están basadas en un encuesta de datos más que en datos guardados. Ver la página web de UNDESA para más detalles: <http://www.un.org/en/development/desa/population/theme/fertility/>



# La brecha salarial de género sigue siendo sustancial en la mayoría de los países

Diferencia del ingreso promedio entre hombres y mujeres dividido por los ingresos medios del hombre



*Nota:* Los resultados se refieren a las ganancias mensuales de los empleados a tiempo completo (por lo general las personas que trabajan al menos 30 horas por semana). La brecha salarial se ha promediado en los últimos años disponibles dentro de cada década.

*a)* Áreas urbanas seleccionadas.

*b)* OCDE es la media no ponderada de las diferencias de remuneración para los 34 países miembros de la OCDE..

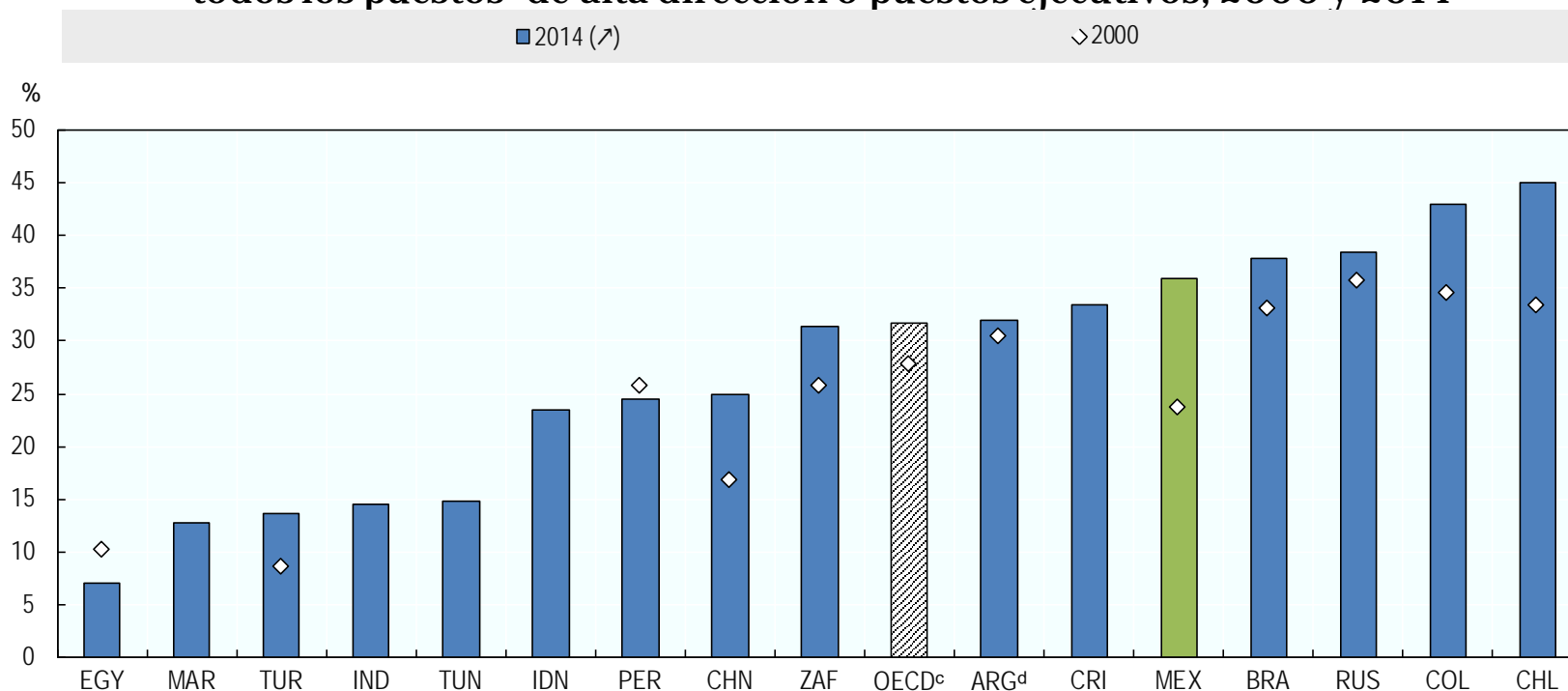
*c)* Las ganancias semanales para la India.

*Fuente:* OECD Employment Outlook 2016, chapter 4.



# Los puestos de alta dirección están dominados por los hombres

Proporción de mujeres en puestos de alta dirección o puestos ejecutivos como porcentaje de todos los puestos<sup>a</sup> de alta dirección o puestos ejecutivos, 2000 y 2014<sup>b</sup>



Nota: Las personas de 15-64, excepto 16 o más para China, 15 o más para Egipto (en 2000) y Marruecos, 14 o más para México y 15-72 para la Federación Rusa

a) ocupaciones basadas en la ISCO-68 de Colombia; ISCO-88 para Brasil, Chile, Egipto, India, Indonesia, México (en 2000), Marruecos, Perú, la Federación de Rusia, Túnez y Turquía (en 2000); y la ISCO-08 para Argentina, Costa Rica, México (en 2014), la media de la OCDE y Turquía (en 2014); y la clasificación de la ocupación nacional de China.

b) 2003-14 para Argentina y Sudáfrica; 2002-14 para Brasil; 2000-13 para Chile, Egipto y la Federación de Rusia; 2000-10 para China; 2001-14 para Colombia y Turquía; 2014 sólo para Costa Rica; 2011-12 sólo para la India; De 2014 para Indonesia; 2008 sólo para Marruecos; 2004-14 para el Perú; y sólo 2012 para Túnez.

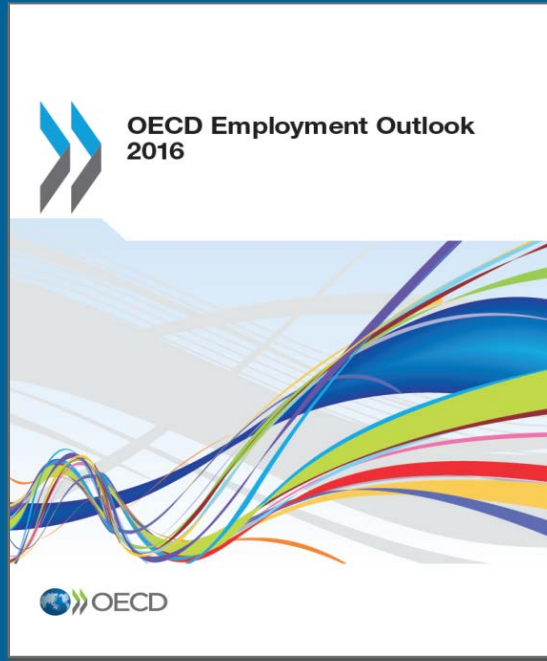
c) OCDE es el promedio no ponderado de los 33 países miembros de la OCDE (Israel no incluido).

d) Áreas urbanas seleccionadas

Fuente: OECD Employment Outlook 2016, capítulo 4.



# ¡MUCHAS GRACIAS!



## Información de contacto:

Gabriela Ramos, Directora de Gabinete y Sherpa de la OCDE

Teléfono: +33 1 45 24 89 00

Twitter: @gabramosp