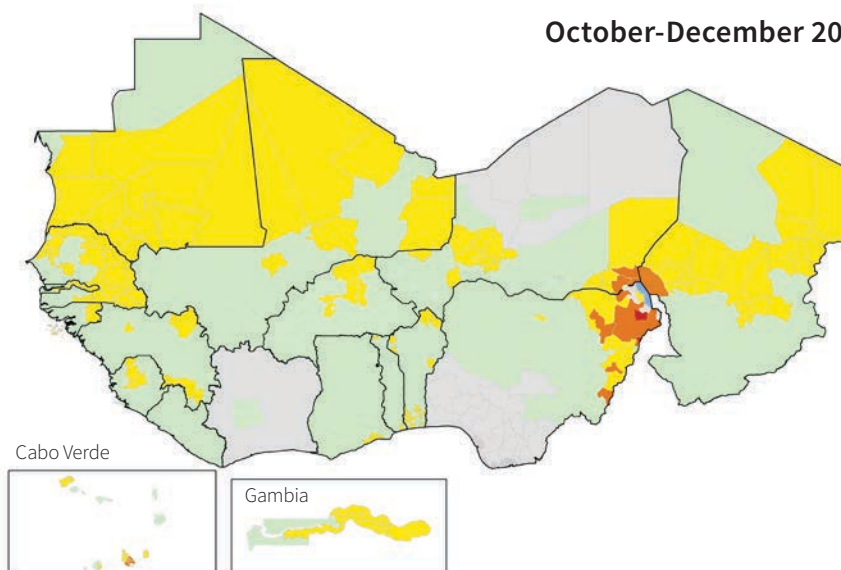




FOOD AND NUTRITION SITUATION IN THE SAHEL AND WEST AFRICA

October-December 2017

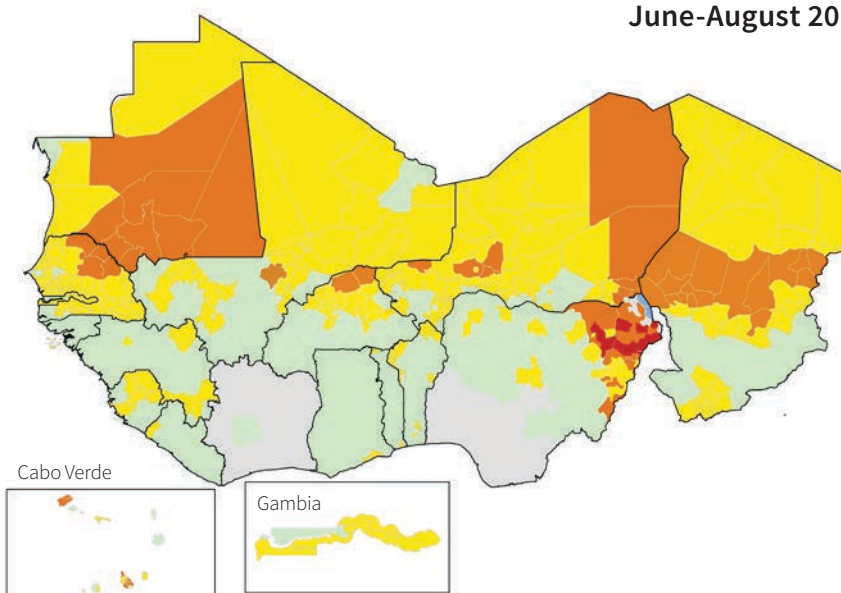


Phases of food insecurity

not analysed

Phase 1: Minimal Phase 2: Stressed Phase 3: Crisis Phase 4: Emergency Phase 5: Famine

June-August 2018



According to the most recent analysis of the *Cadre harmonisé*¹, some 5.2 million people in the Sahel and West Africa are currently in need of food assistance. They could be 9.6 million during the next lean season in June-August 2018, if appropriate measures are not taken. Although the situation has improved in the Lake Chad basin, the food emergency still continues. Nigeria alone counts some 3.2 million people in a crisis phase or worse, including 450 000 people in phase 4 (emergency) and 1 800 people in phase 5 (famine). Six months ago, Nigeria still recorded more than double as many people in phase 3-5. Humanitarian interventions helped improve the situation. Northern Mali and the Liptako-Gourma region, a border area between Burkina Faso, Mali and Niger, are faced with recurrent food and nutrition insecurity. Some pockets of food insecurity require special attention. This is particularly the case of Cabo Verde which reports almost no harvest due to an exceptional drought. Livestock feed is a cause for concern in Sahelian countries (Burkina Faso, Chad, Mali, Mauritania, Niger and Senegal) where an early and very difficult lean season in the pastoral areas is likely to appear.

¹ West African tool to analyse and identify areas and numbers of people at risk of food and nutrition insecurity.

Source: Regional Analysis, PREGEC Experts Meeting, Bamako, Mali, November 2017

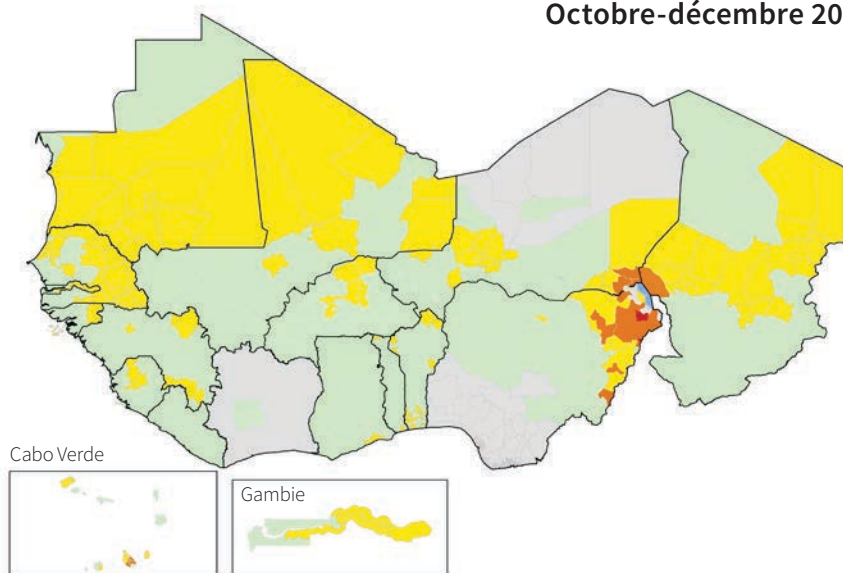
© Map produced by CILSS/Agrhymet

These maps are without prejudice to the status of or sovereignty over any territory, to the delimitation of international frontiers and boundaries and to the name of any territory, city or area. We encourage the use of our maps. Please include the Club's copyright, inform or contact us for specific requests: swac.contact@oecd.org



SITUATION ALIMENTAIRE ET NUTRITIONNELLE AU SAHEL ET EN AFRIQUE DE L'OUEST

Octobre-décembre 2017

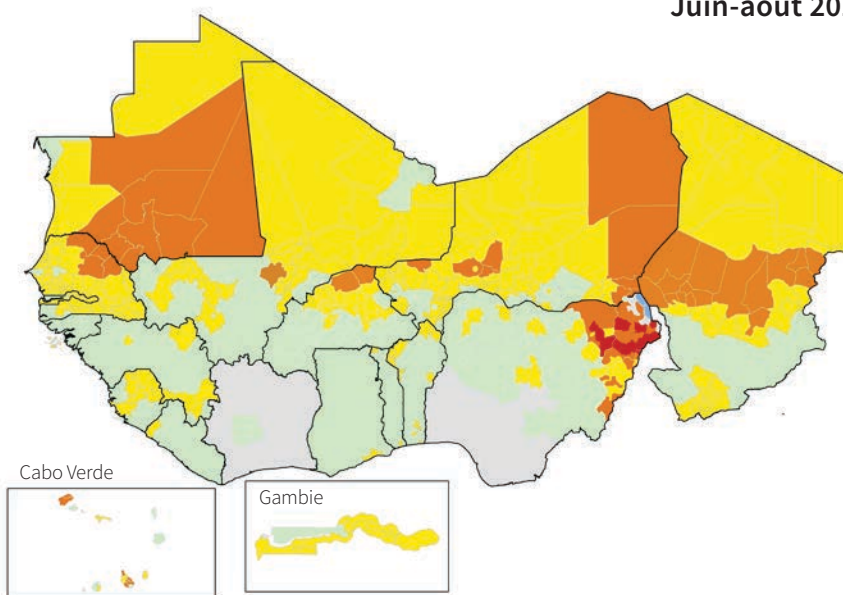


Phases d'insécurité alimentaire

■ non analysé

■ Phase 1 : Minimale ■ Phase 2 : Sous pression ■ Phase 3 : Crise ■ Phase 4 : Urgence ■ Phase 5 : Famine

Juin-août 2018



Les derniers résultats du *Cadre harmonisé*¹, indiquent que 5.2 millions de personnes sont actuellement en besoin d'assistance alimentaire au Sahel et en Afrique de l'Ouest. Ils pourraient être 9.6 millions d'ici la soudure en juin-août 2018, si des mesures appropriées ne sont pas prises. La situation s'est améliorée dans le bassin du lac Tchad mais l'urgence alimentaire y prévaut toujours. Le Nigéria compte à lui seul 3.2 millions de personnes en phase de crise ou pire, dont 450 000 personnes en phase 4 (urgence) et 1 800 personnes en phase 5 (famine). Il y a six mois, le nombre en phase 3-5 était deux fois plus important ; l'aide humanitaire a donc porté des résultats. Le nord du Mali et la boucle du Liptako-Gourma, zone frontalière entre le Burkina Faso, le Mali et le Niger, demeurent en insécurité alimentaire et nutritionnelle récurrente. Par ailleurs, une sécheresse exceptionnelle a quasiment annulé la campagne agricole au Cabo Verde. Un déficit fourrager important fait craindre une soudure pastorale très difficile dans plusieurs des pays sahéliens (Burkina Faso, Niger, Mali, Mauritanie, Sénégal et Tchad).

¹ Outil ouest-africain d'analyse et d'identification des zones à risque et des populations victimes d'insécurité alimentaire et nutritionnelle.

Source : Analyse régionale, Réunion d'experts PREGEC, Bamako, Mali, novembre 2017

© Cartes réalisées par CILSS/Agrhymet

Ces cartes sont sans préjudice du statut de tout territoire, de la souveraineté s'exerçant sur ce dernier, du tracé des frontières et limites internationales, et du nom de tout territoire, ville ou région. Nous encourageons l'utilisation de nos cartes. Veuillez nous informer et en faire mention du copyright du Club. Pour des demandes spécifiques, contacter : swac.contact@oecd.org