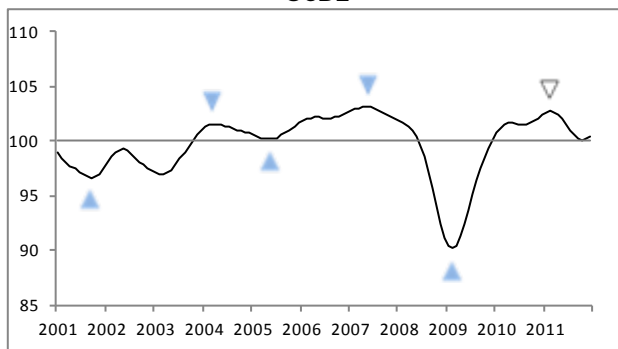


L'indicateur composite avancé pour l'OCDE présente des signes d'un changement positif dans la dynamique de croissance

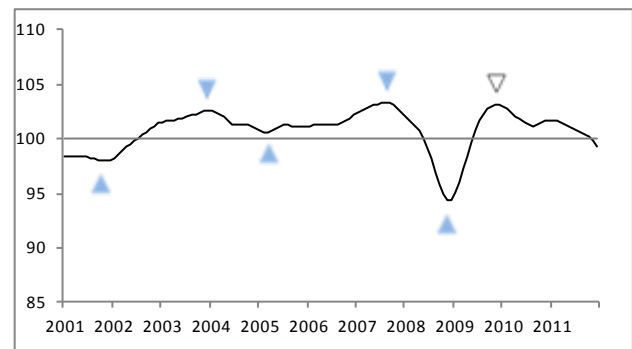
Les indicateurs composites avancés de l'OCDE, conçus pour anticiper les points de retournements de l'activité économique par rapport à sa tendance, montrent un changement positif dans la dynamique de croissance pour l'OCDE dans son ensemble, tiré principalement par les **États-Unis** et le **Japon**. Mais des signes similaires semblent émerger dans de nombreuses autres économies développées. Les indicateurs composites avancés pour l'**Inde** et la **Fédération de Russie** montrent également des signes d'un changement à la hausse dans la dynamique de croissance.

Les indicateurs composites avancés pour toutes les principales économies de l'OCDE, de la **zone euro** et du **Bésil** continuent de faire état d'une croissance inférieure à la croissance de long-terme, mais les premiers signes d'une modération de leur récente détérioration, émergent. De plus les indicateurs composites avancés de sept des quinze pays de la zone euro montrent maintenant un changement positif dans la dynamique de croissance. Cependant celui de la **Chine** souligne plus fortement un ralentissement par rapport à l'évaluation faite le mois dernier.

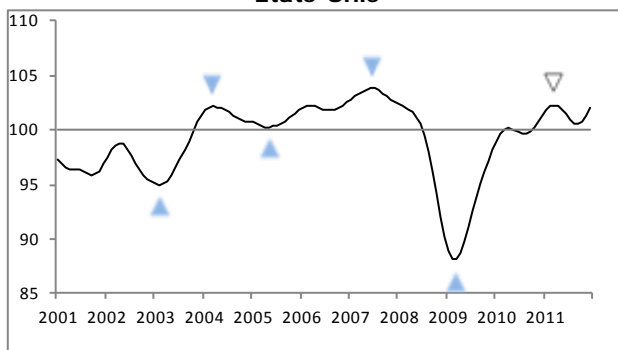
Changement positif de la dynamique dans la zone OCDE



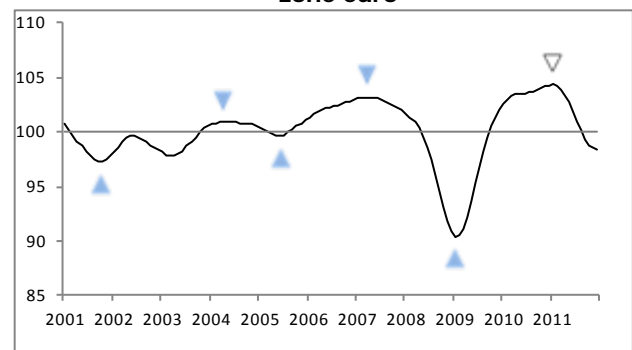
Ralentissement en Chine



Retour vers une dynamique de croissance aux États-Unis



Croissance sous la tendance de long-terme dans la zone euro



Les graphiques ci-dessus montrent les indicateurs composites avancés spécifiques à chaque pays. Les points de retournement des indicateurs composites avancés tendent à précéder les points de retournement de l'activité économique par rapport à sa tendance de long-terme approximativement six mois en avance. La ligne horizontale à 100 représente la tendance de long-terme. Les triangles pleins marquent les points de retournement confirmés tandis que les triangles vides les points de retournement provisoires qui peuvent être modifiés.

Accès aux notes méthodologiques

Les notes méthodologiques sont disponibles à l'adresse suivante : <http://www.oecd.org/dataoecd/21/9/44729637.pdf>.

Accès aux données :

Les données pour les indicateurs composites avancés sont à l'adresse internet suivante :

http://stats.oecd.org/wbos/default.aspx?datasetcode=MEI_CLI.

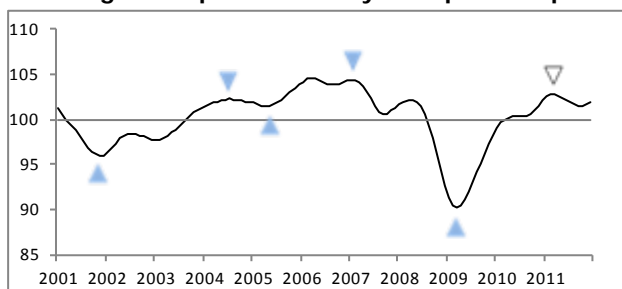
Contacts:

Pour plus d'information, les journalistes sont invités à contacter la Division des Relations avec les Medias de l'OCDE au (33) 1 45 24 97 00 ou à l'adresse électronique news.contact@oecd.org.

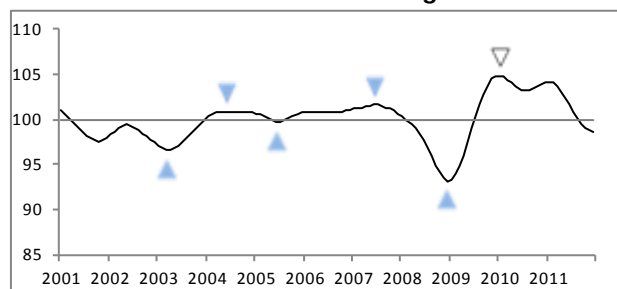
Pour toute question technique, veuillez contacter stat.contact@oecd.org

Prochain communiqué de presse: 12 mars 2012

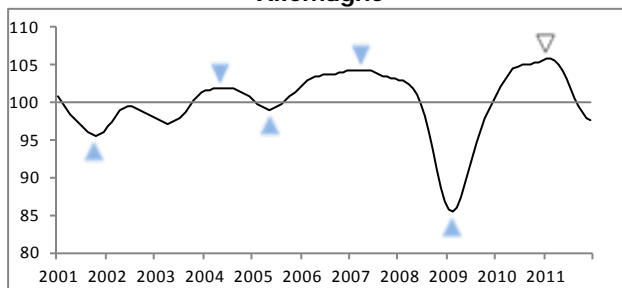
Changement positif de la dynamique au Japon



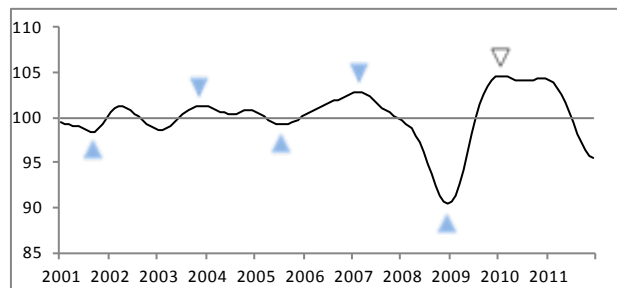
Croissance sous la tendance de long-terme en France



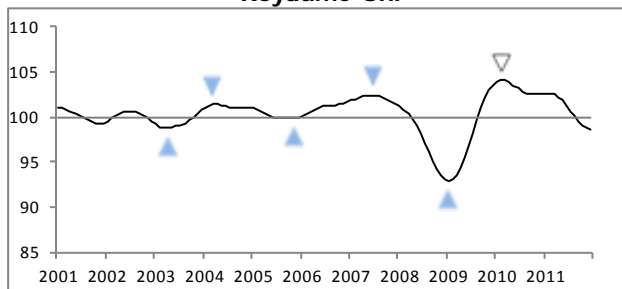
Croissance sous la tendance de long-terme en Allemagne



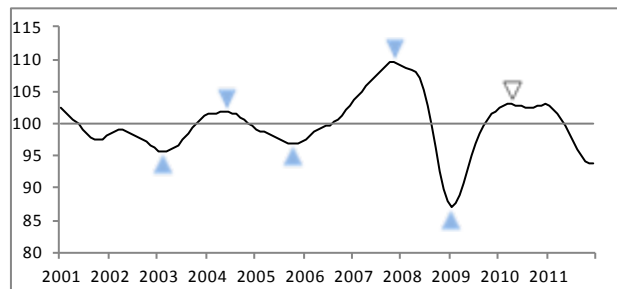
Croissance sous la tendance de long-terme en Italie



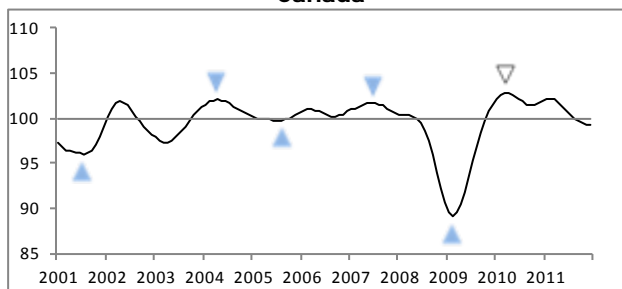
Croissance sous la tendance de long-terme au Royaume-Uni



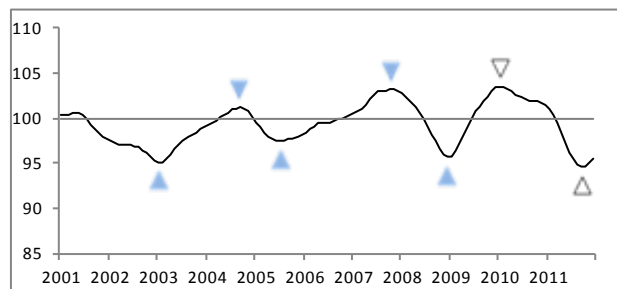
Croissance sous la tendance de long-terme au Brésil



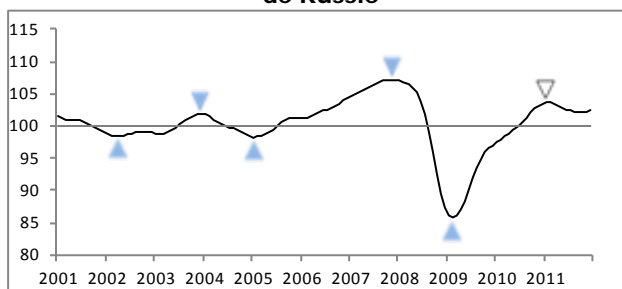
Croissance sous la tendance de long-terme au Canada



Changement positif de la dynamique en Inde



Changement positif de la dynamique en Fédération de Russie



Les graphiques ci-dessus montrent les indicateurs composites avancés spécifiques à chaque pays. Les points de retournement des indicateurs composites avancés tendent à précéder les points de retournement de l'activité économique par rapport à sa tendance de long-terme approximativement six mois en avance. La ligne horizontale à 100 représente la tendance de long-terme. Les triangles pleins marquent les points de retournement confirmés tandis que les triangles vides les points de retournement provisoires qui peuvent être modifiés.

Tableau 1: Indicateurs composites avancés **

	Ratio par rapport à la tendance, amplitude ajustée					Taux de croissance mensuel					Taux de croissance annuel	Perspective du cycle de croissance
	(moyenne de long terme =100)					(%)					(%)	
	2011					2011					Dernier mois	
	Août	Sep	Oct	Nov	Dec	Août	Sep	Oct	Nov	Dec		
Zone OCDE	100.5	100.2	100.1	100.2	100.4	-0.5	-0.3	-0.1	0.1	0.2	-2.0	changement positif de la dynamique
Zone euro	100.1	99.4	98.8	98.5	98.3	-0.8	-0.7	-0.5	-0.3	-0.1	-5.7	croissance sous la tendance de long-terme
Asie G5*	99.7	99.4	99.3	99.2	99.1	-0.3	-0.2	-0.2	-0.1	-0.1	-2.6	ralentissement
G7	100.7	100.3	100.2	100.4	100.7	-0.5	-0.3	-0.1	0.1	0.3	-1.7	changement positif de la dynamique
Canada	99.9	99.6	99.4	99.3	99.2	-0.4	-0.3	-0.2	-0.1	0.0	-2.6	croissance sous la tendance de long-terme
France	100.1	99.5	99.0	98.8	98.6	-0.7	-0.6	-0.4	-0.3	-0.1	-5.3	croissance sous la tendance de long-terme
Japon	101.6	101.5	101.5	101.7	101.9	-0.2	-0.1	0.0	0.1	0.2	-0.2	changement positif de la dynamique
Allemagne	100.6	99.5	98.6	98.0	97.7	-1.3	-1.1	-0.9	-0.6	-0.3	-7.5	croissance sous la tendance de long-terme
Italie	98.3	97.2	96.3	95.8	95.4	-1.2	-1.1	-0.9	-0.6	-0.4	-8.6	croissance sous la tendance de long-terme
Royaume-Uni	100.1	99.5	99.0	98.7	98.7	-0.6	-0.6	-0.5	-0.3	-0.1	-3.9	croissance sous la tendance de long-terme
États-Unis	100.6	100.5	100.8	101.3	102.0	-0.4	-0.1	0.2	0.5	0.7	0.6	retour vers une dynamique de croissance
Brésil	95.9	94.9	94.2	93.7	93.7	-1.2	-1.0	-0.8	-0.5	-0.1	-9.0	croissance sous la tendance de long-terme
Chine	100.6	100.4	100.1	99.8	99.3	-0.2	-0.2	-0.3	-0.3	-0.5	-2.4	ralentissement
Inde	94.9	94.6	94.6	95.1	95.6	-0.6	-0.3	0.1	0.4	0.6	-5.8	changement positif de la dynamique
Russie	102.2	102.1	102.1	102.2	102.4	-0.2	-0.1	0.0	0.1	0.2	-1.0	changement positif de la dynamique

* Chine, Inde, Indonésie, Japon et Corée.

 **Les indicateurs composites avancés pour 33 pays de l'OCDE et 6 économies non membres de l'OCDE sont disponibles à l'adresse suivante : http://stats.oecd.org/wbos/default.aspx?datasetcode=MEI_CLI