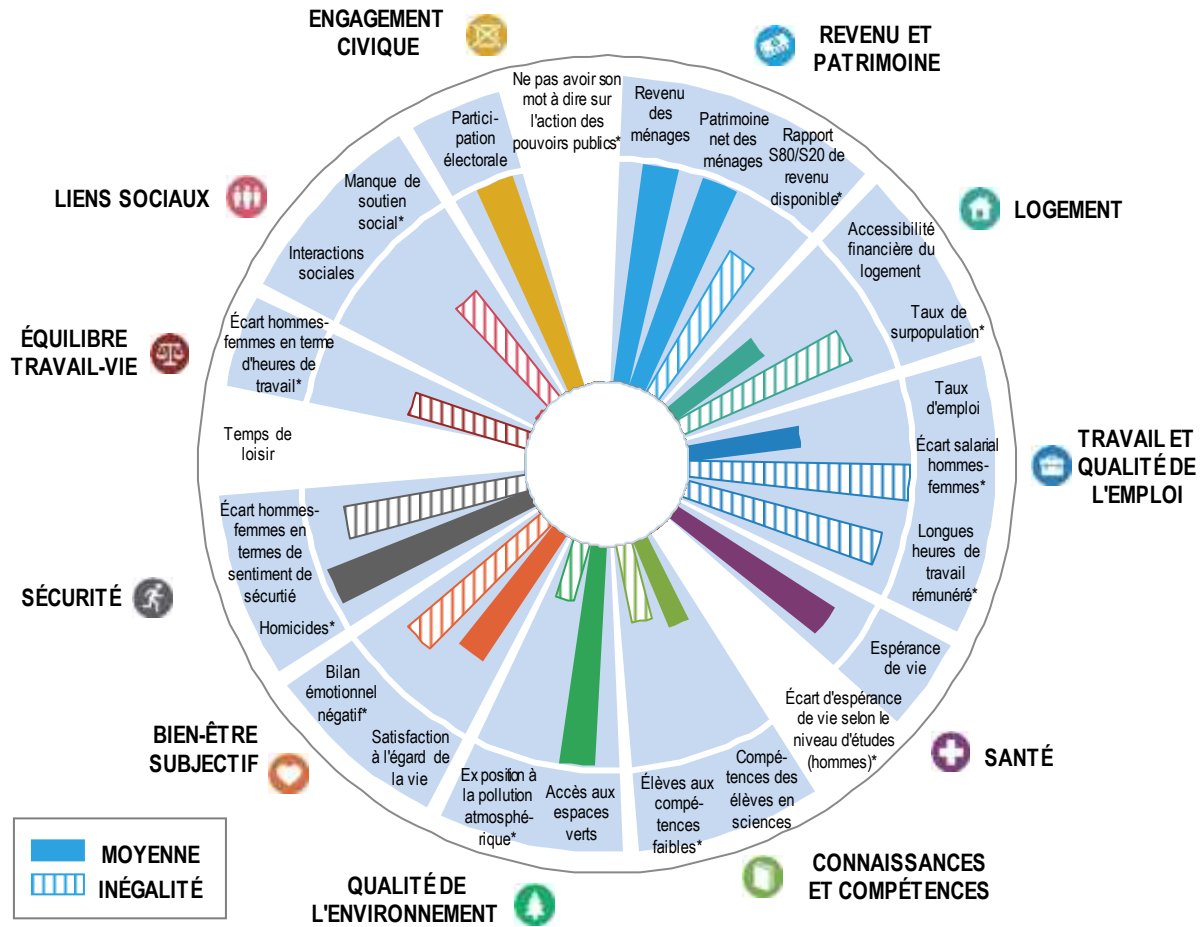


Le bien-être actuel au Luxembourg, 2018 ou dernière année disponible



Note: Ce graphique met en évidence les forces et les faiblesses relatives du Luxembourg en matière de bien-être par rapport aux autres pays de l'OCDE. Une barre plus longue indique toujours un meilleur résultat (autrement dit, un niveau de bien-être plus élevé), tandis qu'une barre plus courte correspond toujours à un moins bon résultat (un niveau de bien-être moins élevé) – y compris pour les indicateurs négatifs, marqués d'un *, qui ont été inversés. Les inégalités (écarts entre le haut et le bas, différences entre groupes, personnes tombant sous un seuil de privation) sont indiquées par des rayures. Si des données manquent pour un indicateur, le segment correspondant du cercle est de couleur blanche.

Ressources nécessaires pour le bien-être futur au Luxembourg, 2018 ou dernière année disponible

Capital naturel	Capital économique	Capital humain	Capital social
Émissions de gaz à effet de serre par habitant 3 ↗	Actifs fixes produits 1 ↗	Niveau d'études des jeunes adultes 2 ↗	Confiance envers autrui 3 ...
Empreinte écologique 3 ↔	Valeur nette financière des administrations publiques 1 ↔	Mortalité prématurée 1 ↗	Confiance envers le gouvernement 1 ↔
Liste rouge mondiale des espèces menacées 1 ↗	Endettement des ménages 3 ↘	Taux de sous-utilisation de la main-d'œuvre 2 ↔	Parité hommes-femmes en politique 2 ↔

Note: 1 = tiers supérieur des pays de l'OCDE, 2 = tiers médian des pays de l'OCDE, 3 = tiers inférieur des pays de l'OCDE. Le signe ↗ indique une amélioration; le signe ↔ aucune tendance claire ni cohérente; et le signe ↘ indique une dégradation. « ... » indique que les séries chronologiques sont insuffisantes pour déterminer les tendances depuis 2010. Voir le Guide du lecteur de *Comment va la vie ? 2020* pour les détails méthodologiques.

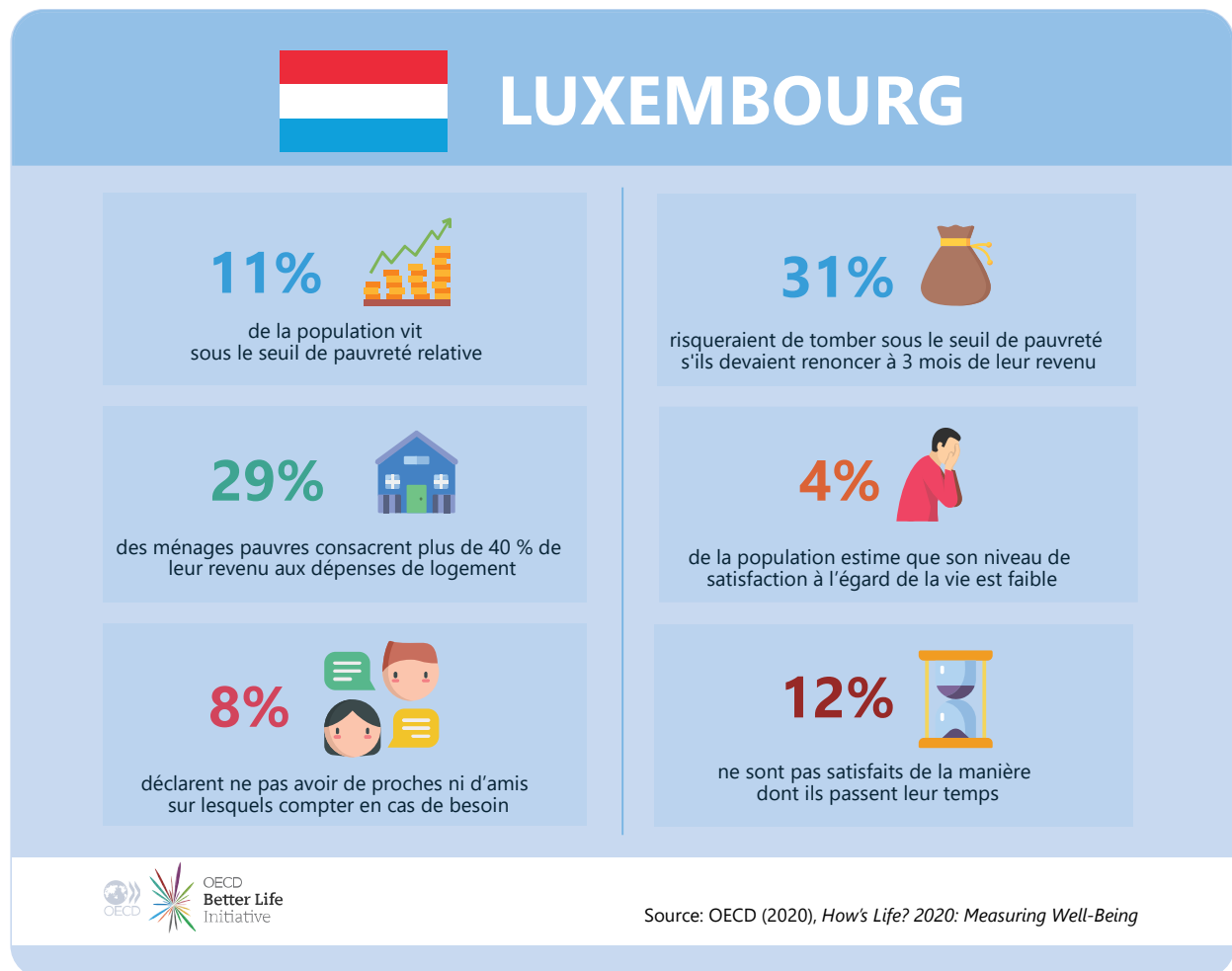
Pour plus d'informations

Pour accéder à la publication complète, y compris aux informations sur les méthodes utilisées pour déterminer les tendances : <https://doi.org/10.1787/9870c393-en>.

Pour trouver les données utilisées dans ce profil par pays : <http://oecd.org/statistics/Better-Life-Initiative-2020-country-notes-data.xlsx>.

Privations au Luxembourg

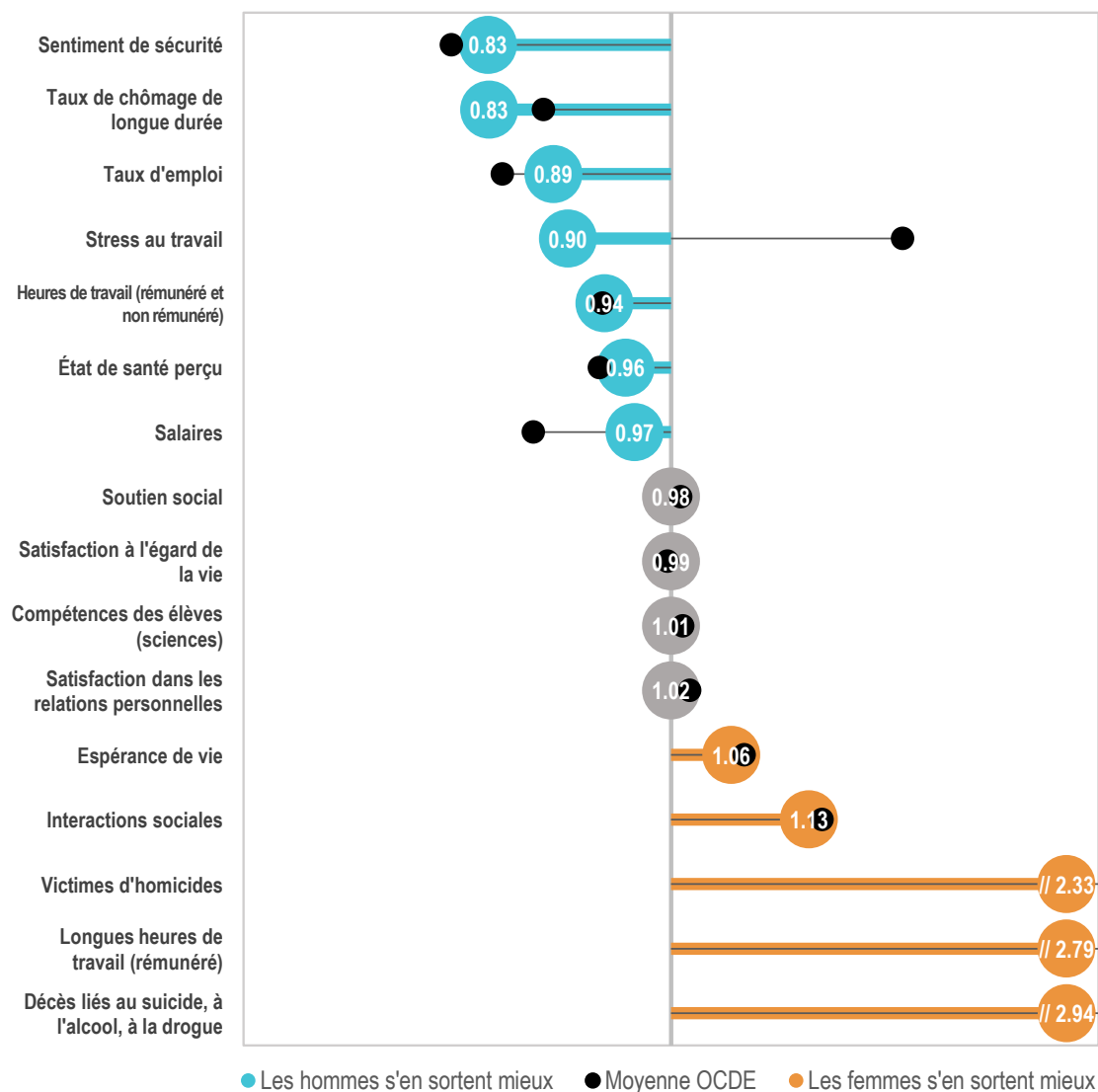
Privations dans une sélection d'indicateurs du bien-être actuel, 2018 ou dernière année disponible



Note: Le taux de pauvreté relative désigne la proportion de personnes dont le revenu disponible du ménage est inférieur à la moitié de la médiane nationale ; l'insécurité financière désigne la proportion de personnes qui ne sont pas pauvres en termes de revenu, mais dont les liquidités sont insuffisantes pour leur permettre de vivre au niveau du seuil national de pauvreté monétaire pendant au moins trois mois ; le surcoût du logement désigne la proportion de ménages situés dans les 40 % inférieurs de la répartition des revenus qui consacrent plus de 40 % de leur revenu disponible au coût du logement ; et la faible satisfaction à l'égard de la vie et de l'emploi du temps désigne la proportion de la population qui attribue une note de 4 ou moins à son niveau de satisfaction (sur une échelle de 0 à 10).

Inégalités entre hommes et femmes au Luxembourg

Rapports de genre (distance par rapport à la parité) pour une sélection d'indicateurs du bien-être actuel, 2018 ou dernière année disponible

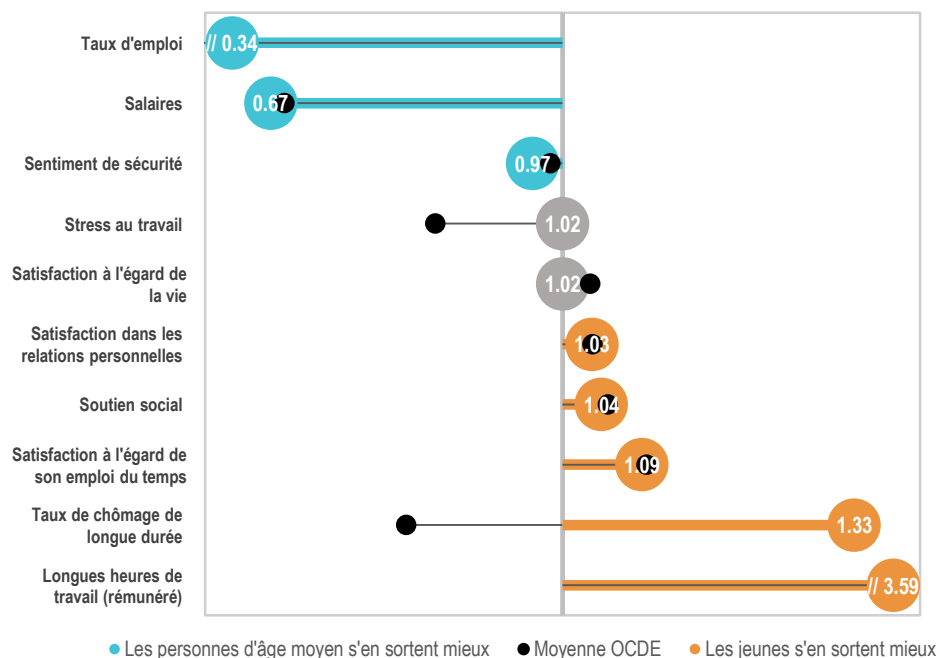


Note: Les bulles grises n'indiquent pas de différence nette entre les hommes et les femmes, définie comme un rapport hommes-femmes à moins de 0.03 points de distance de la parité.

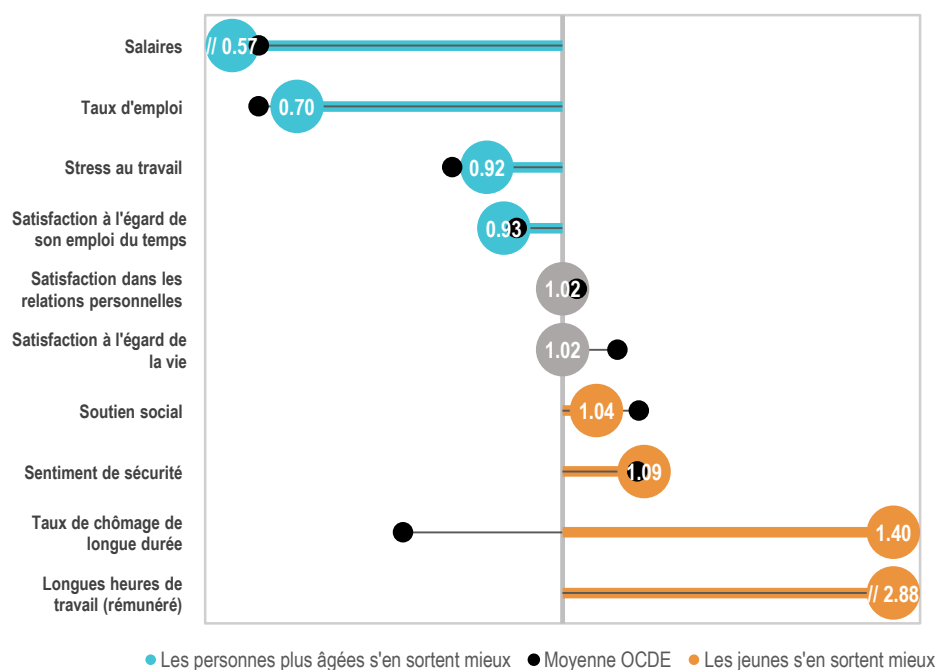
Inégalités entre groupes d'âge au Luxembourg

Rapports d'âge (distance par rapport à la parité) pour une sélection d'indicateurs du bien-être actuel, 2018 ou dernière année disponible

A. Jeunes et personnes d'âge moyen



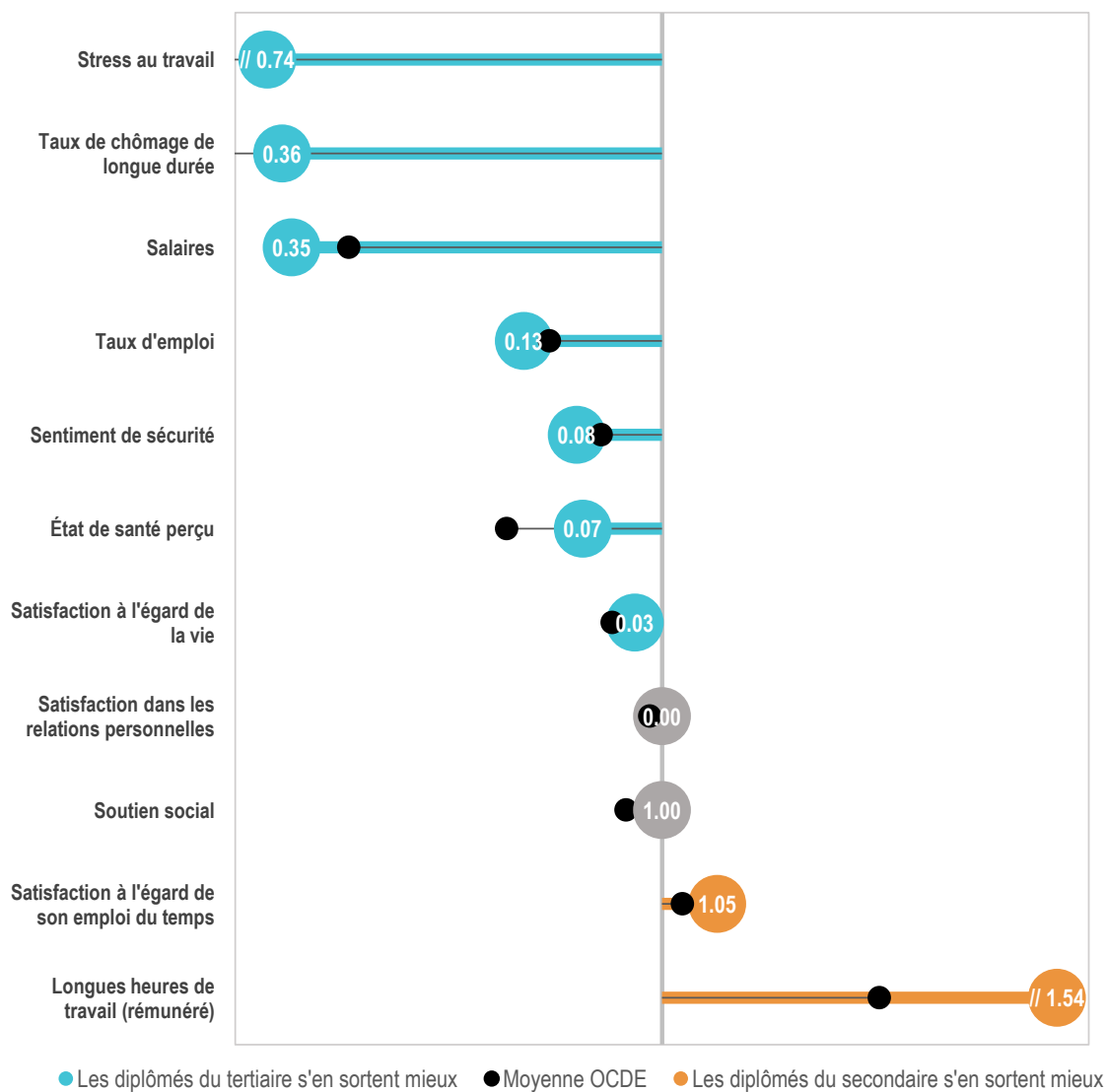
B. Jeunes et personnes plus âgées



Note: Les tranches d'âge diffèrent en fonction de chaque indicateur et ne sont que globalement comparables. Elles se rapportent généralement aux 15-24/29 ans pour les jeunes, aux 25/30 à 45/50 ans pour les personnes d'âge moyen et aux 50 ans et plus pour les personnes plus âgées. Voir *Comment va la vie ? 2020* pour plus de détails. Les bulles grises n'indiquent aucune différence nette entre les groupes d'âge, définis comme des rapports d'âge à moins de 0.03 points de la parité.

Inégalités entre les personnes ayant un niveau d'études différent au Luxembourg

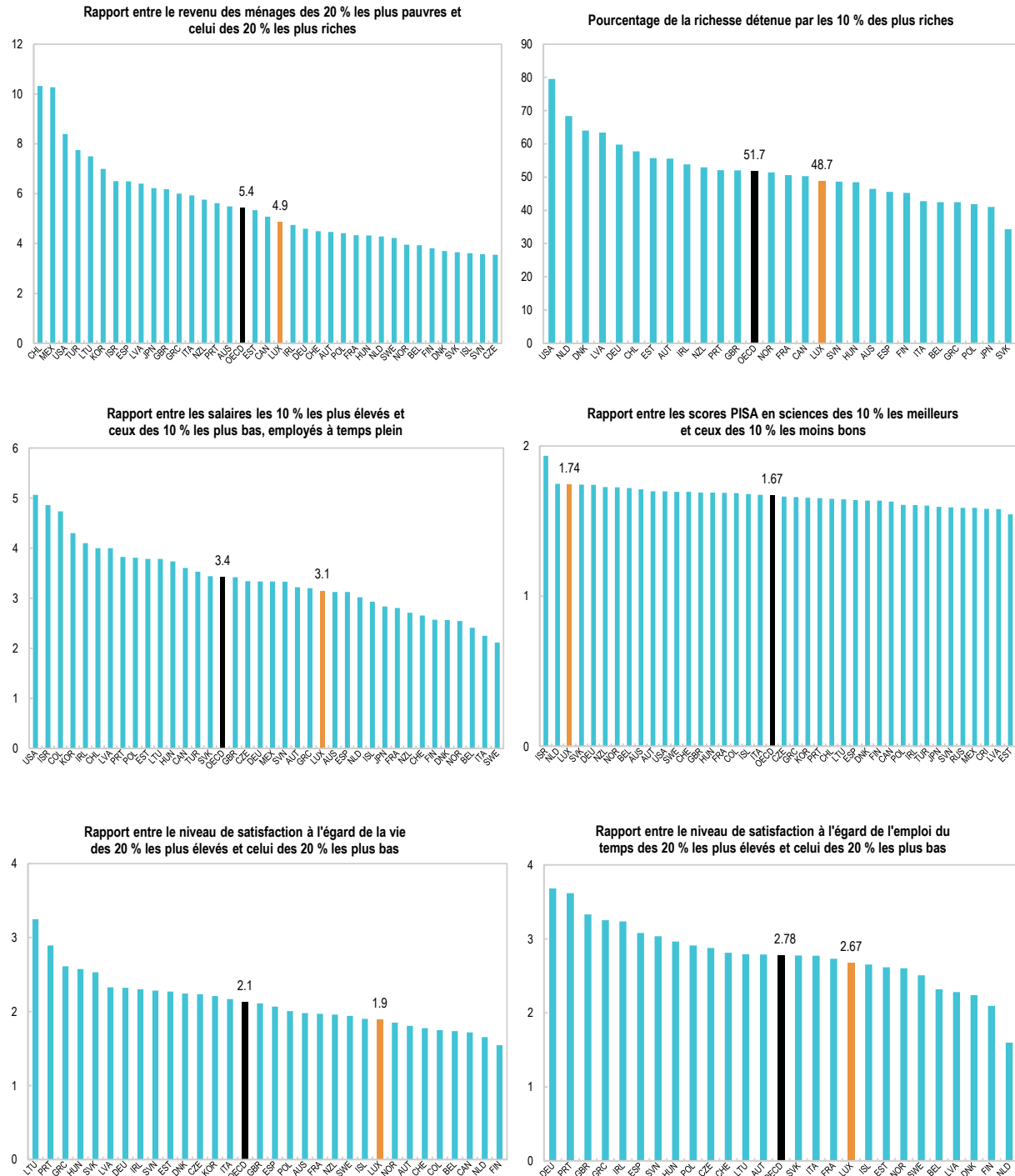
Rapports d'éducation (distance par rapport à la parité) pour une sélection d'indicateurs du bien-être actuel, 2018 ou dernière année disponible



Note: Les bulles grises n'indiquent pas de différence nette entre les groupes ayant des niveaux d'études différent, définis comme des rapports d'éducation à moins de 0.03 points de la parité.

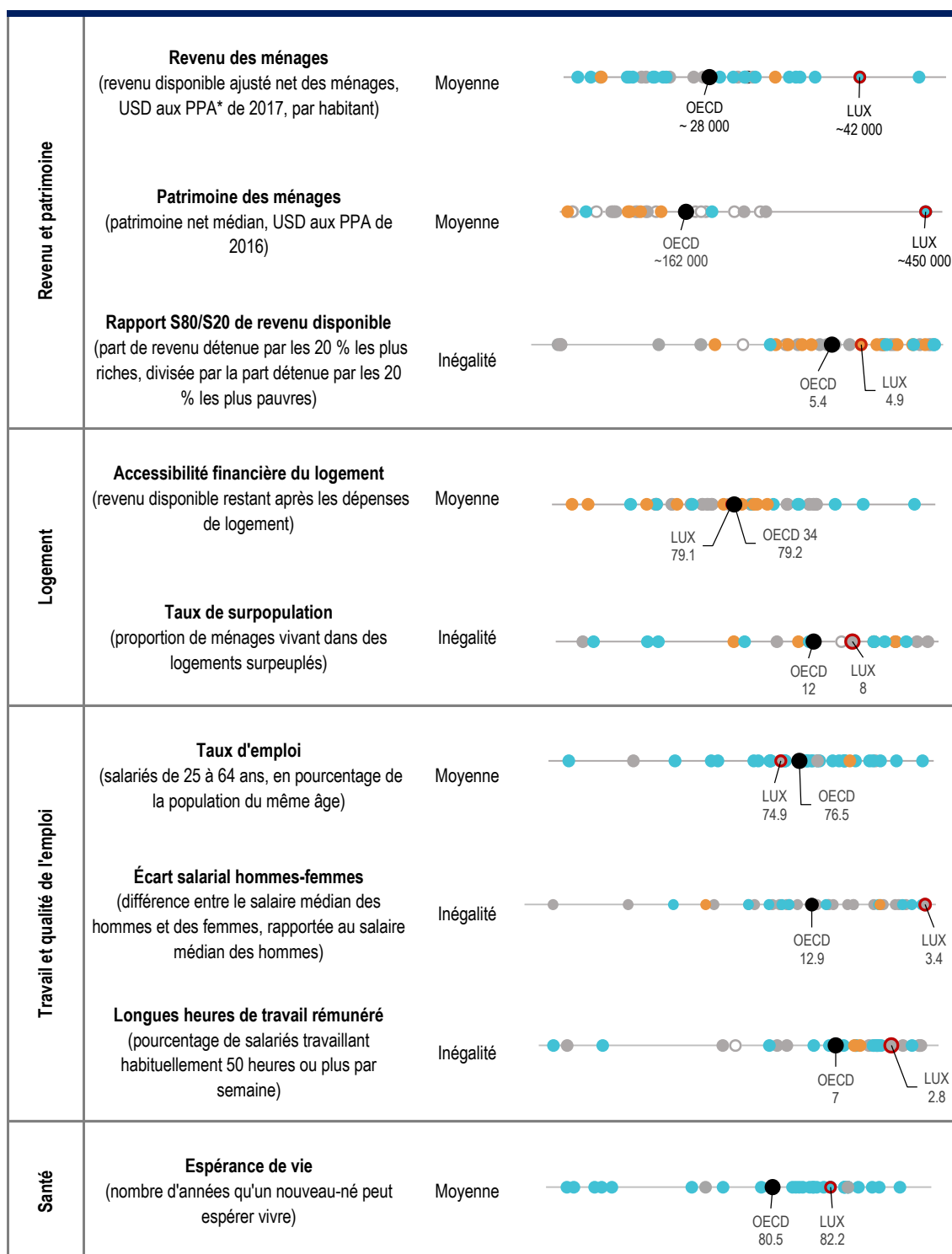
Inégalités entre les individus qui obtiennent de bons et ceux qui obtiennent de mauvais résultats au Luxembourg

Inégalités verticales pour une sélection d'indicateurs du bien-être actuel, 2018 ou dernière année disponible









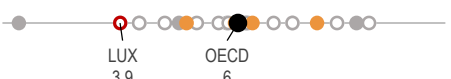


Note: Pour tous les chiffres, les pays sont classés de gauche (le plus inégalitaire) à droite (le moins inégalitaire).

Tendances du bien-être actuel depuis 2010 au Luxembourg - I



Note: L'instantané présente les données pour 2018, ou la dernière année disponible, pour chaque indicateur. La couleur du cercle indique la direction du changement, par rapport à 2010, ou l'année disponible la plus proche : ● = amélioration, ● = dégradation, ● = pas de tendance claire, et blanc indique que les séries chronologiques sont insuffisantes pour déterminer les tendances. La moyenne de l'OCDE est indiquée en noir. Voir le Guide du lecteur de *Comment va la vie ? 2020* pour les détails méthodologiques. * = Parité des pouvoirs d'achat

Tendances du bien-être actuel depuis 2010 au Luxembourg - II

Connaissances et compétences	Compétences des élèves en sciences (Scores moyens au PISA)	Moyenne	
	Exposition à la pollution atmosphérique (part de la population > seuil OMS)	Inégalité	
Bien-être subjectif	Satisfaction à l'égard de la vie (valeur moyenne sur une échelle de 0 à 10)	Moyenne	
	Bilan émotionnel négatif (part de la population déclarant avoir éprouvé la veille davantage de sentiments et d'états d'esprit négatifs que positifs)	Inégalité	
Sécurité	Homicides (pour 100 000 habitants)	Moyenne	
	Écart hommes-femmes en termes de sentiment de sécurité (écart entre les proportions d'hommes et de femmes déclarant se sentir en sécurité lorsqu'ils/elles marchent seul(e)s la nuit dans la ville ou le quartier où ils/elles vivent)	Inégalité	
Équilibre travail-vie	Temps de loisir (nombres d'heures quotidiennes consacrées aux loisirs et occupations personnelles)	Moyenne	Pas de données pour le Luxembourg.
Liens sociaux	Interactions sociales (nombres d'heures par semaine)	Moyenne	
	Manque de soutien social (proportion de personnes déclarant ne pas avoir d'amis ou de proches sur qui compter en cas de besoin)	Inégalité	
Engagement civique	Participation électorale* (pourcentage de votants au sein de la population inscrite sur les listes électorales)	Moyenne	

Note: Voir la note page 7. Le Luxembourg applique le vote obligatoire, marqué d'un *.