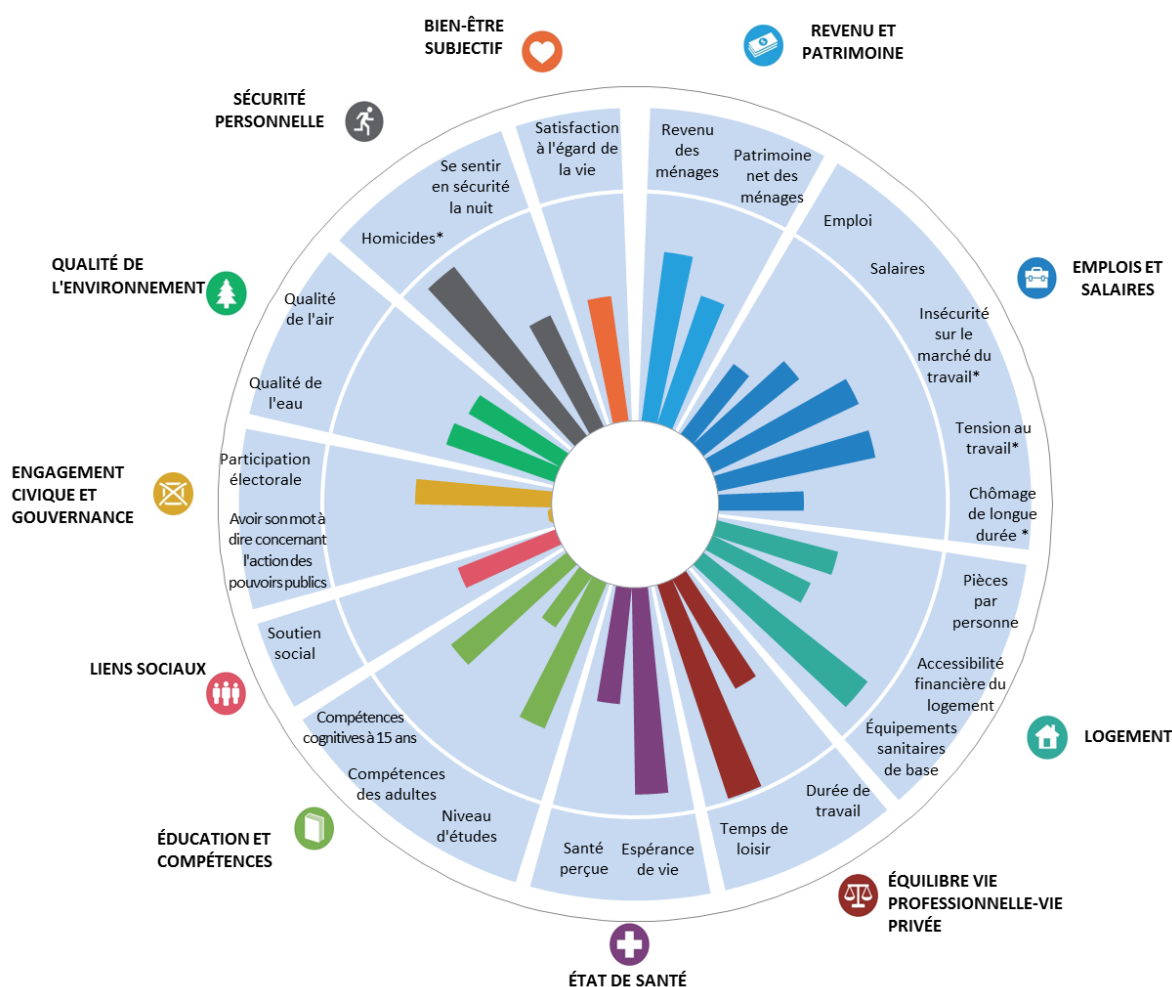


Comment va la vie en France ?

Par rapport aux autres pays de l'OCDE, la France affiche un bilan mitigé au regard de ses résultats moyens dans les différentes dimensions du bien-être. Alors que le **revenu disponible ajusté net des ménages** s'établit juste au-dessus de la moyenne de l'OCDE, la France présente plusieurs points faibles dans la dimension « Emplois et salaires » : ainsi, à 65 %, le **taux d'emploi** est inférieur de 2 points de pourcentage à la moyenne de l'OCDE, et le **taux de chômage de longue durée** est plus de deux fois supérieur à la moyenne de l'OCDE. Néanmoins, l'équilibre vie professionnelle-vie privée est relativement bon en France : 8 % des salariés ont une **durée de travail très longue**, soit une proportion inférieure à la moyenne de l'OCDE, proche de 13 %, et le **temps de loisir** dont les Français qui travaillent à plein temps déclarent disposer (temps consacré aux loisirs et aux occupations personnelles) est, en moyenne, supérieur à celui dont disposent leurs homologues dans tous les autres pays de l'OCDE. En 2015, l'**espérance de vie** moyenne à la naissance s'établissait à 82 ans, ce qui plaçait la France dans le peloton de tête de la zone OCDE, mais elle se situait juste en deçà de la moyenne de l'OCDE s'agissant de l'**état de santé autodéclaré**. Si la France affiche un **taux de participation électorale** (de l'ordre de 75 % en 2017) supérieur à la moyenne de l'OCDE, en 2012, 10 % seulement des adultes français indiquaient avoir le sentiment qu'ils **avaient leur mot à dire concernant l'action des pouvoirs publics**, soit le pourcentage le plus faible de la zone OCDE.

Niveau moyen de bien-être actuel en France : forces et faiblesses relatives



Note : Ce graphique met en évidence les domaines qui constituent en matière de bien-être les forces ou les faiblesses de la France par rapport aux autres pays de l'OCDE. Tant pour les indicateurs positifs que négatifs (comme les homicides, signalés par un astérisque « * »), une barre plus longue indique toujours un meilleur résultat (autrement dit, un niveau de bien-être plus élevé), tandis qu'une barre plus courte correspond toujours à un résultat plus mauvais (autrement dit, à un niveau de bien-être moins élevé). Si des données sont manquantes pour un indicateur, le segment correspondant du cercle est de couleur blanche.

Pour accéder à des informations complémentaires, notamment aux données utilisées pour réaliser cette note, veuillez consulter :


www.oecd.org/statistics/Better-Life-Initiative-2017-country-notes-data.xlsx


Évolution du niveau moyen de bien-être en France au cours des dix dernières années

Dimension	Description	Évolution
 Revenu et patrimoine	Le revenu disponible ajusté net des ménages est aujourd'hui supérieur de 6 %, en termes réels, à son niveau de 2005. Après une période de croissance relativement soutenue, son niveau a légèrement diminué entre 2010 et 2013, avant de repartir à la hausse ensuite. Entre 2009 et 2014, le patrimoine net des ménages a augmenté de 19 %, en termes cumulés.	↗ ↗
 Emplois et salaires	En 2016, le taux d'emploi était très similaire à celui de 2005. Bien que les salaires aient régulièrement augmenté et qu'ils soient aujourd'hui supérieurs de 11 % à leur niveau de 2005 (en termes réels), l'insécurité sur le marché du travail comme le chômage de longue durée ont augmenté au cours des dernières années : l'insécurité sur le marché du travail reste supérieure à ses niveaux d'avant la crise, tandis que le chômage de longue durée a augmenté d'un quart en dix ans. Enfin, après avoir atteint un point culminant en 2010, la fréquence due la tension au travail est revenue en 2015 au niveau observé en 2005.	↔ ↘ ↘ ↘ ↔
 Conditions de logement	Le nombre de pièces par personne s'est légèrement amélioré depuis 2005, mais il reste juste en deçà de la moyenne de l'OCDE. L'accessibilité financière du logement s'est dégradée : la proportion du revenu disponible des ménages consacrée au logement s'est hissée de 20.2 % en 2005 à 20.9 % en 2015. Cela dit, le pourcentage de personnes vivant dans des logements dépourvus d'équipements sanitaires de base a sensiblement diminué au cours des dix dernières années, et reste nettement inférieur à la moyenne de l'OCDE.	↗ ↘ ↗
 Équilibre vie professionnelle-vie privée	Après avoir augmenté entre 2006 et 2011, la proportion de salariés travaillant régulièrement 50 heures par semaine ou plus est maintenant revenue au niveau de 2005.	↔
 État de santé	Bien qu'elle ait diminué de 0.4 année entre 2014 et 2015, l'espérance de vie à la naissance a globalement augmenté de 2 ans depuis 2005. L'état de santé perçue est resté peu ou prou stable.	↗ ↔
 Éducation et compétences	Entre 2005 et 2016, le taux de diplômés du deuxième cycle de l'enseignement secondaire a augmenté de 11.3 points de pourcentage.	↗
 Liens sociaux	La France figure parmi les 9 pays de l'OCDE où le pourcentage de personnes ayant des proches ou des amis sur qui compter en période difficile a diminué (de 94 % à 88 %) au cours des dix dernières années.	↘
 Engagement civique	Le pourcentage de votants au sein de la population inscrite sur les listes électorales a reculé de 9 points de pourcentage entre l'élection présidentielle de 2007 et celle de 2017.	↘
 Qualité de l'environnement	Le pourcentage de personnes satisfaites de la qualité de l'eau locale est resté relativement stable au cours des dix dernières années, juste au-dessus de la moyenne de l'OCDE. L'exposition annuelle à la pollution de l'air n'a guère changé entre 2005 et 2013, demeurant proche de la moyenne de l'OCDE.	↔ ↔
 Sécurité personnelle	La mortalité par agression est demeurée stable à un niveau relativement bas au cours des dix dernières années. La proportion de personnes qui se sentent en sécurité quand elles marchent seules la nuit est également restée peu ou prou la même.	↔ ↔
 Bien-être subjectif	La satisfaction des individus à l'égard de l'existence a diminué progressivement depuis 2005, passant d'un niveau moyen de 6.8 à 6.4 (sur une échelle allant de 0 à 10), ce qui représente une baisse deux fois plus importante que la diminution moyenne observée dans l'ensemble de la zone OCDE.	↘


Note : pour chaque indicateur de chaque dimension, le signe ↗ indique une amélioration, le signe ↔, peu ou pas de changement, et le signe ↘, une dégradation. Ces signes caractérisent l'évolution observée entre l'année initiale (2005 dans la plupart des cas) et la dernière année connue (généralement 2015 ou 2016). L'ordre des flèches dans la troisième colonne correspond à l'ordre des indicateurs mentionnés dans la deuxième colonne.


Ressources nécessaires et risques pour le bien-être futur en France : sélection d'indicateurs

 Capital naturel		
Indicateur	Rang	Évolution
Émissions de gaz à effet de serre imputables à la production intérieure	1	↗ 2005-2015
Émissions de CO ₂ imputables à la consommation intérieure	1	↗ 2001-2011
Exposition à la pollution de l'air par les PM _{2,5}	2	↔ 2005-2013
Superficie boisée	2	↔ 2005-2014
Ressources renouvelables en eau douce	2	.. Moyenne annuelle de longue période
Prélèvements d'eau douce	2	.. 2013
Oiseaux menacés	3	.. Dernière période connue
Mammifères menacés	1	.. Dernière période connue
Plantes menacées	3	.. Dernière période connue

 Capital économique		
Indicateur	Rang	Évolution
Actifs fixes produits	2	↗ 2005-2016
Formation brute de capital fixe	2	↔ 2005-2016
Valeur financière nette de l'ensemble de l'économie	2	↘ 2005-2016
Actifs de propriété intellectuelle	2	↗ 2005-2016
Investissement dans la recherche-développement (R-D)	1	↗ 2005-2015
Dette des ménages	2	↘ 2005-2015
Patrimoine net des ménages	2	↗ 2009-2014
Valeur financière nette des administrations publiques	3	↘ 2005-2015
Levier financier du secteur bancaire	3	↘ 2005-2015

1	Partie supérieure du classement des pays de l'OCDE, dernière année connue
2	Partie médiane du classement des pays de l'OCDE, dernière année connue
3	Partie inférieure du classement des pays de l'OCDE, dernière année connue

 Capital humain		
Indicateur	Rang	Évolution
Niveau d'études des jeunes adultes	2	↔ 2014-2016
Espérance de scolarisation	3	.. 2015
Compétences cognitives à 15 ans	2	.. 2015
Compétences des adultes	3	.. 2012
Chômage de longue durée	3	↘ 2005-2016
Espérance de vie à la naissance	1	↗ 2005-2015
Prévalence du tabagisme	3	↗ 2006-2014
Prévalence de l'obésité	1	↘ 2006-2014

 Capital social		
Indicateur	Rang	Évolution
Confiance envers autrui	3	.. 2013
Confiance dans la police	3	.. 2013
Confiance dans l'administration nationale	3	↘ 2005-2016
Participation électorale	2	↘ 2007-2017
Association des parties prenantes aux affaires publiques	2	.. 2014
Bénévolat dans des organisations	2	.. 2012

↗	Amélioration dans le temps
↘	Dégradation dans le temps
↔	Stabilité
..	Aucune donnée disponible

QUELLE EST L'AMPLEUR DES INÉGALITÉS DE BIEN-ÊTRE EN FRANCE ?

Que sont les inégalités et comment les mesure-t-on ? Mesurer les inégalités consiste à essayer de cerner **en termes de distribution l'ampleur des disparités de résultats** qui caractérisent la société. À cet égard, plusieurs approches sont adoptées dans l'édition 2017 de *Comment va la vie ?* :

- les mesures des inégalités « **verticales** » portent sur l'ampleur des disparités de résultats observées entre tous les membres de la société, qui peut être évaluée, par exemple, à partir de l'écart séparant les personnes qui se trouvent dans la partie inférieure de la distribution de celles qui se trouvent dans sa partie supérieure ;
- les mesures des inégalités « **horizontales** » portent sur les écarts observés entre des groupes de population définis par des caractéristiques spécifiques (il peut s'agir des disparités entre les hommes et les femmes, entre les jeunes et les vieux, ou encore entre les personnes ayant un niveau d'études élevé et celles qui ont un faible niveau d'instruction) ;
- les mesures de « **privation** » correspondent à la proportion de personnes vivant en-deçà d'un certain niveau de bien-être (comme celles qui sont en situation de pauvreté monétaire ou vivent dans un logement surpeuplé).

En France, les **inégalités verticales** sont proches de la moyenne de l'OCDE pour la plupart des dimensions du bien-être, notamment pour le revenu et le patrimoine, la santé et la satisfaction à l'égard de la vie. S'agissant des salaires, l'écart entre les parties inférieures et supérieures de la distribution est plus modeste que dans la majorité des autres pays de l'OCDE, tandis que les inégalités observées sont plus fortes en matière de durée de travail très longue et de compétences cognitives des élèves de 15 ans.

Par rapport aux autres pays de l'OCDE, la France affiche des résultats mitigés en termes d'**inégalités entre hommes et femmes**. Ainsi, l'écart de taux d'emploi (positif en faveur des hommes) est plus faible que dans la zone OCDE en moyenne, mais le risque de percevoir une faible rémunération est presque deux fois plus élevé pour les femmes que pour les hommes en France – ce qui représente un écart plus important que dans de nombreux autres pays de l'OCDE. En outre, les filles obtiennent des résultats légèrement inférieurs à ceux des garçons aux tests de compétences cognitives réalisés à l'âge de 15 ans, mais l'écart de compétences des adultes entre hommes et femmes est inférieur à la moyenne de l'OCDE.

Lorsqu'on examine le bien-être des **jeunes** et des **personnes d'âge moyen** en France, on constate que les premiers sont fortement désavantagés en termes de patrimoine des ménages, d'emploi, de chômage et de sentiment de sécurité par rapport à la situation observée dans les autres pays de l'OCDE. Néanmoins, la situation des jeunes est légèrement meilleure en termes d'équilibre vie professionnelle-vie privée, de compétences et de temps consacré à la vie sociale.

Généralement, les personnes **ayant fait des études supérieures** tendent à obtenir de meilleurs résultats que celles qui ont uniquement un **niveau d'études secondaire** dans différents domaines du bien-être. En France, ces écarts liés au niveau d'études sont inférieurs à la moyenne en matière de salaires et de taux de participation électorale – et les individus caractérisés par un niveau d'études supérieur sont plus susceptibles d'avoir une durée de travail très longue en France. Néanmoins, les écarts constatés sont relativement importants pour ce qui est du sentiment d'avoir son mot à dire concernant l'action publique, des compétences, de la qualité de l'eau, du sentiment de sécurité et de la satisfaction à l'égard de la vie.

Bien que les niveaux de pauvreté monétaire, de pauvreté patrimoniale et de risque de faible rémunération soient inférieurs à la moyenne de l'OCDE, près de la moitié des indicateurs mettent en évidence des niveaux élevés de **privation** en France. On peut citer à cet égard le taux de chômage (9.8 %), les proportions d'élèves et d'adultes ayant un faible niveau de compétences (14.8 % et 18.1 % respectivement), la proportion de personnes qui estiment qu'elles n'ont pas leur mot à dire concernant l'action publique (67.4 %) et la proportion d'individus insatisfaits de leur existence (7.6 %).

Inégalités de bien-être en France

	Inégalités verticales	Inégalités horizontales suivant			Privation
		le sexe	l'âge	le niveau d'études	
		Femmes par rapport aux hommes	Jeunes par rapport aux personnes d'âge moyen	Secondaire par rapport au supérieur	
Revenu des ménages	●		●		●
Patrimoine net des ménages	●		●	●	●
Salaires	●	●	●	●	
Rémunération faible		●			●
Emploi		●	●	●	
Chômage		●	●	●	●
Accessibilité financière du logement					●
Pièces par personne					●
Espérance de vie	●				
Santé perçue		●	●	●	●
Durée de travail	●	●	●	●	●
Temps de loisir		●	●		
Niveau d'études		●	●		●
Compétences cognitives à 15 ans	●	●		●	●
Compétences des adultes	●	●	●	●	●
Temps consacré à la vie sociale		●	●		
Soutien social		●	●	●	●
Participation électorale		●	●	●	●
Avoir son mot à dire concernant l'action publique	●	●	●	●	●
Qualité de l'air					●
Qualité de l'eau		●	●	●	●
Homicides		●			●
Se sentir en sécurité la nuit		●	●	●	●
Satisfaction à l'égard de la vie	●	●	●	●	●
Bilan des affects négatif					●

● Tiers supérieur des pays de l'OCDE
● Tiers médian des pays de l'OCDE
● Tiers inférieur des pays de l'OCDE
○ Données lacunaires
 Absence de mesures

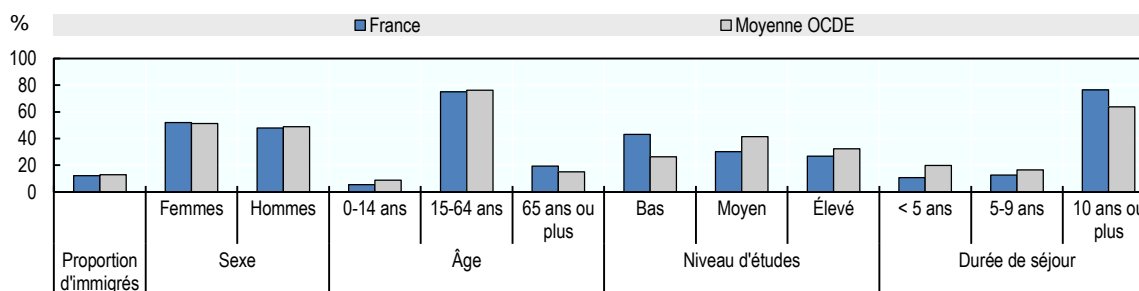
COMMENT VA LA VIE POUR LES IMMIGRÉS EN FRANCE ?

Les immigrés (définis comme les personnes vivant dans un autre pays que celui où elles sont nées) représentent une part importante de la population dans la plupart des pays de l'OCDE. Il est crucial de réunir des informations sur leur bien-être pour avoir une image plus complète des conditions d'existence, et déterminer si elles sont les mêmes pour tous les membres de la société.

Qui sont les immigrés en France et dans la zone OCDE ?

Plus d'une personne sur dix vivant en France (12 %) est née ailleurs, soit une proportion similaire à la moyenne de l'OCDE (13 %), et 52 % de ces personnes sont des femmes (sachant que la moyenne de l'OCDE est de 51 %). Le pourcentage d'immigrés en âge de travailler en France est peu ou prou égal à la moyenne de l'OCDE (75 % d'entre eux sont âgés de 15 à 64 ans, contre 76 % dans l'ensemble de la zone OCDE), et ils sont plus susceptibles d'avoir un faible niveau d'études qu'un niveau moyen ou élevé. Environ quatre immigrés sur cinq sont arrivés en France il y a de cela dix ans ou plus.

Proportion d'immigrés dans la population totale et sélection de caractéristiques

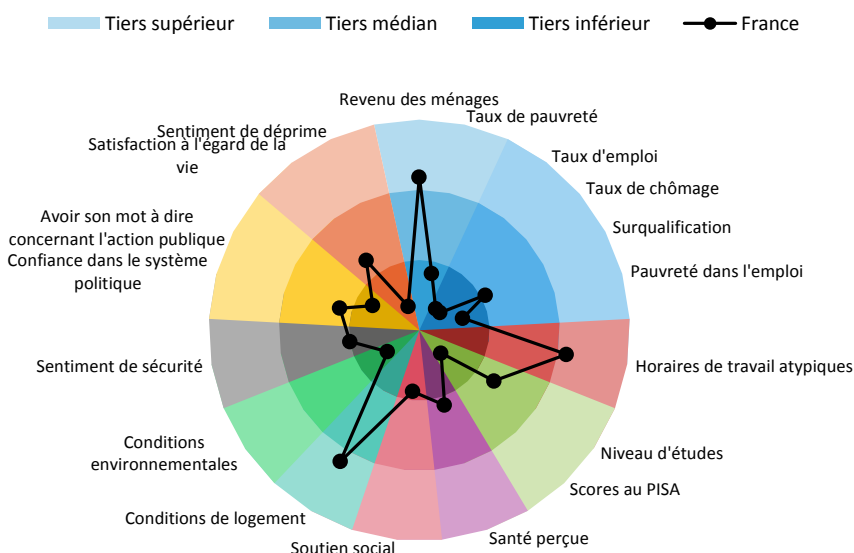


Quelle est la situation des immigrés en France en termes de bien-être ?

Comparés aux populations immigrées des autres pays de l'OCDE, les immigrés vivant en France sont dans une situation relativement favorable en termes de revenu des ménages, d'horaires de travail atypiques et de conditions de logement. Les immigrés installés en France se situent dans le tiers médian du classement des populations immigrées vivant dans les pays de l'OCDE en termes de satisfaction à l'égard de la vie, de confiance dans le système politique, de santé perçue, de niveau d'études et de surqualification. Ils se situent dans le tiers inférieur de ce classement pour 10 des 18 indicateurs de bien-être sélectionnés.

Comme dans de nombreux autres pays de l'OCDE, la situation des immigrés en termes de bien-être tend à être moins bonne que celle des autochtones : en France, tel est le cas pour 12 des 15 indicateurs de bien-être sélectionnés. Néanmoins, les immigrés y sont aussi susceptibles que les autochtones d'avoir le sentiment qu'ils ont leur mot à dire concernant l'action publique et d'avoir des horaires de travail atypiques, tout en affichant une plus grande confiance dans le système politique.

Situation des immigrés en termes de bien-être : comparaison entre la France et les autres pays de l'OCDE



Comparaison du bien-être des immigrés et des autochtones en France

	La situation des immigrés est moins bonne	La situation est la même	La situation des immigrés est meilleure
Revenu des ménages	▲		
Patrimoine	▲		
Risques pour la santé physique au travail	▲		
Horaires de travail atypiques		▲	
Scores à l'écrit	▲		
Scores au PISA	▲		
Santé perçue	▲		
Soutien social	▲		
Conditions de logement	▲		
Conditions environnementales	▲		
Sentiment de sécurité	▲		
Confiance dans le système politique			▲
Avoir son mot à dire concernant l'action publique		▲	
Satisfaction à l'égard de la vie	▲		
Sentiment de déprime	▲		

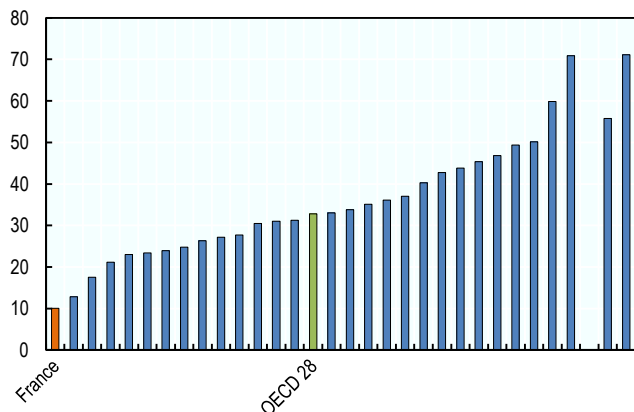
LA GOUVERNANCE ET LE BIEN-ÊTRE EN FRANCE

Les institutions publiques jouent un rôle important en matière de bien-être, en garantissant à la fois la protection des droits fondamentaux des personnes et la fourniture des biens et services nécessaires pour que les individus puissent s'épanouir et prospérer. Les relations et la collaboration des individus avec les institutions publiques comptent également : les possibilités offertes à chacun en termes d'expression politique, d'intervention et de représentation constituent en soi des éléments importants.

En France, 10 % de la population ont le sentiment d'avoir leur mot à dire concernant l'action des pouvoirs publics, ce qui est nettement inférieur à la moyenne de l'OCDE de 33 %. Ces dernières années, le taux de participation électorale a baissé, puisque la proportion de personnes inscrites sur les listes électorales ayant voté est passée de 84 % en 2007 à près de 75 % en 2017. À la question de savoir si la corruption était répandue dans l'ensemble de l'administration publique, 65 % des citoyens français ont répondu « oui », soit une proportion légèrement supérieure à la moyenne de l'OCDE de 56 %. Depuis 2006 environ, à l'échelle de la zone OCDE, la proportion de personnes qui déclarent avoir confiance dans leur administration nationale a reculé de 42 % à 38 %.

Avoir son mot à dire concernant l'action des pouvoirs publics

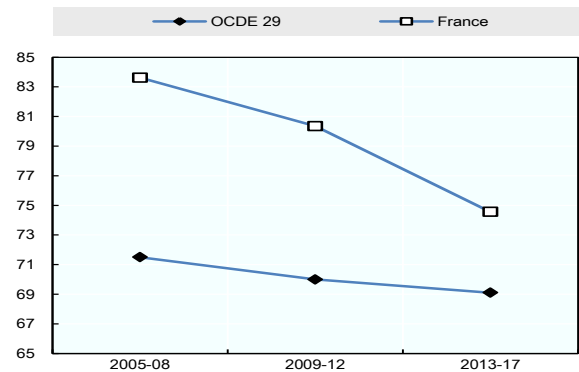
Pourcentage de personnes âgées de 16 à 65 ans qui estiment avoir leur mot à dire concernant l'action des pouvoirs publics, aux alentours de 2012



Source : OCDE, Évaluation des compétences des adultes (base de données du Programme pour l'évaluation internationale des compétences des adultes - PIAAC).

Taux de participation électorale

Pourcentage de votants au sein de la population inscrite sur les listes électorales



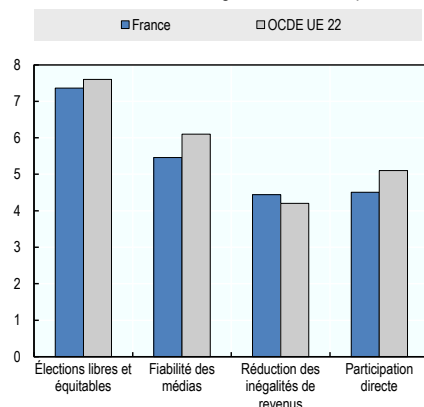
Note : Les données se rapportent aux élections présidentielles. Si plus d'une élection a eu lieu au cours de la période considérée, la moyenne simple des taux de participation à tous ces scrutins est représentée sur le graphique. La moyenne de l'OCDE correspond à l'ensemble des élections ayant eu lieu au cours des périodes considérées dans 29 pays de l'OCDE.

Source : Base de données de l'Institut international pour la démocratie et l'assistance électorale (IDEA).

Les Français sont globalement moins satisfaits de la façon dont la démocratie fonctionne dans leur pays que les citoyens des pays européens de l'OCDE en moyenne. Si les Français sont raisonnablement satisfaits du caractère libre et équitable des élections (7.4 sur une échelle de 0 à 10), ils le sont moins s'agissant des mesures destinées à réduire les inégalités (4.4) ou de l'existence de mécanismes de participation directe au niveau local (4.5). Par ailleurs, la satisfaction à l'égard des services publics varie selon que les personnes ont eu recours ou non à ces services au cours de l'année écoulée. En France, la satisfaction à l'égard des services de santé, comme à l'égard des services d'éducation, est légèrement supérieure à la moyenne des pays européens de l'OCDE, sachant que les personnes ayant eu une expérience directe de l'utilisation de ces services récemment sont plus susceptibles d'être satisfaites que les autres.

Satisfaction de la population concernant différents éléments de démocratie

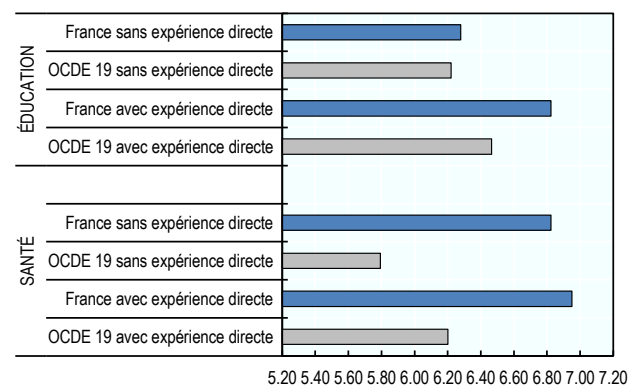
Score moyen sur une échelle de 0 à 10, allant du degré de satisfaction le plus faible au plus élevé, 2012



Source : calculs de l'OCDE fondés sur la 6^e vague de l'Enquête sociale européenne (ESS) (module tournant spécial relatif à l'évaluation par les citoyens de différents éléments de démocratie).

Satisfaction à l'égard des services publics suivant leur utilisation

Score moyen sur une échelle de 0 à 10, allant du degré de satisfaction le plus faible au plus élevé, 2013



Source : calculs de l'OCDE fondés sur les données relatives à la qualité de l'administration publique dans l'Union européenne pour 19 pays européens membres de l'OCDE.

L'INDICATEUR DU VIVRE MIEUX

L'**Indicateur du vivre mieux** est un outil en ligne interactif qui permet aux utilisateurs de comparer le bien-être entre pays dans la zone OCDE et au-delà à partir des indicateurs du bien-être utilisés dans le rapport *Comment va la vie ?*. Les utilisateurs choisissent l'importance qu'ils accordent à chacune des onze dimensions ci-dessous et peuvent ensuite prendre connaissance des résultats de chaque pays s'agissant de leurs propres priorités.

11 thèmes qui participent au bien-être :

 Liens sociaux	 Santé	
 Logement	 Éducation	 Satisfaction à l'égard de la vie
 Revenu	 Environnement	 Sécurité
 Emploi	 Engagement civique	 Équilibre travail-vie privée

Chaque fleur représente un pays et chaque pétale représente un thème.



Pondérez chaque thème en fonction de l'importance que vous lui accordez.

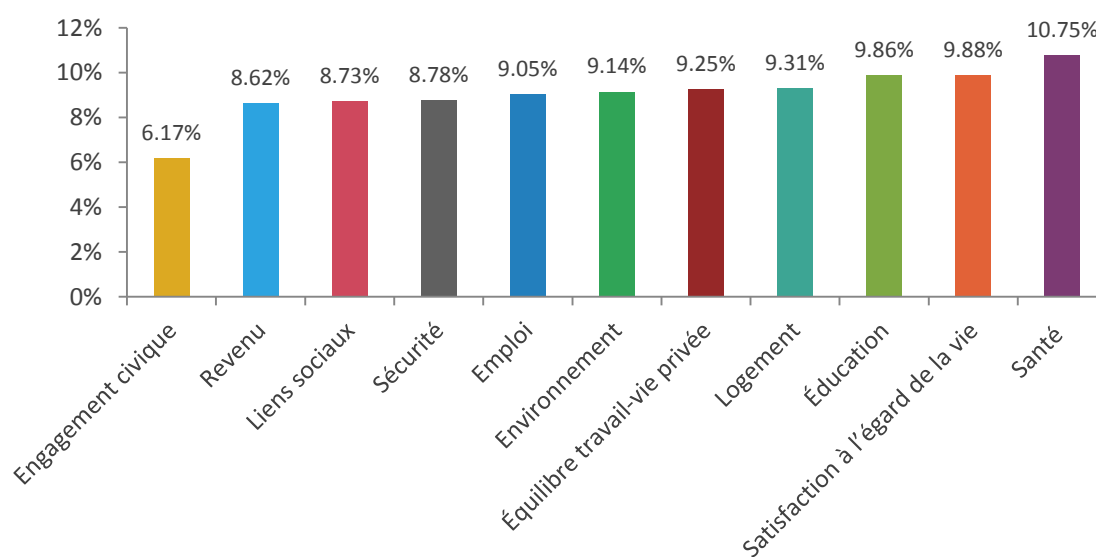


Les utilisateurs peuvent partager leur indicateur avec leur entourage et avec l'OCDE. Celle-ci peut ainsi recueillir des informations très utiles sur l'importance donnée par les utilisateurs de l'outil aux différents aspects de la vie, ainsi que sur les différences de préférences selon les pays et les groupes de population.

À QUOI ATTACHE-T-ON LE PLUS D'IMPORTANCE EN FRANCE ?

Depuis son lancement, en mai 2011, l'Indicateur du vivre mieux a attiré **plus de dix millions de visiteurs de presque tous les pays du monde** et sa page a été **consultée plus de 22 millions de fois**. En France, plus de **595 000 internautes** ont visité le site à ce jour, ce qui place le pays en 3^e position en termes de trafic sur le site. Les villes qui arrivent en tête sont Paris (32 % des visites), Lyon, Toulouse, Nantes et Rennes.

Les résultats ci-après ont été établis à partir des notes partagées volontairement avec l'OCDE par 13 400 habitants de la France qui ont utilisé le site. Ils n'ont qu'une valeur indicative et ne sont pas représentatifs de l'ensemble de la population. **La santé, la satisfaction à l'égard de la vie et l'éducation sont les trois aspects les plus importants** pour les Français qui ont utilisé l'Indicateur du vivre mieux (voir ci-après)¹. Des informations actualisées, notamment la répartition par sexe et par âge des internautes qui ont utilisé le site dans les différents pays, peuvent être consultées à l'adresse suivante : www.oecdbetterlifeindex.org/fr/reponses/.



¹ Les informations relatives aux internautes français qui ont utilisé le site reposent sur les indicateurs soumis entre mai 2011 et septembre 2017.

Lancée par l'OCDE en 2011, l'**Initiative du vivre mieux** porte sur les aspects de l'existence qui sont les plus importants pour la population et qui influencent leur qualité de vie. Elle comprend une batterie d'indicateurs du bien-être actualisés régulièrement et une analyse approfondie de thématiques spécifiques, publiée dans le rapport **Comment va la vie ?**. Elle englobe aussi une application en ligne interactive, l'**Indicateur du vivre mieux**, de même que des **projets méthodologiques et travaux de recherche** qui visent à enrichir les ressources disponibles afin de permettre de mieux comprendre le bien-être, son évolution et ses déterminants.

L'Initiative du vivre mieux de l'OCDE :

- Fournit une aide à l'élaboration des politiques ayant pour but d'améliorer la qualité de vie des gens.
- Permet de mieux adapter l'action publique aux attentes des citoyens.
- Favorise l'émergence d'un consensus autour des mesures à adopter.
- Renforce l'engagement civique en encourageant les citoyens à créer leur propre *Indicateur du vivre mieux* et à partager leurs priorités.
- Donne aux individus les moyens d'agir en améliorant leur compréhension de l'élaboration des politiques.

Cette note présente **certains résultats relatifs à la France tirés de l'édition 2017 du rapport *Comment va la vie ?*** (pages 1 à 6) et montre ce que les **Français qui utilisent l'Indicateur du vivre mieux** expriment au sujet de leurs **priorités en matière de bien-être** (page 7).

COMMENT VA LA VIE ?



Publié tous les deux ans, le rapport intitulé **Comment va la vie ?** regroupe une batterie d'indicateurs du bien-être comparables à l'échelle internationale et brosse ainsi un tableau complet du bien-être dans les pays de l'OCDE et certains pays partenaires. Il analyse le bien-être actuel selon onze dimensions – revenu et patrimoine, emplois et salaires, logement, état de santé, équilibre vie professionnelle-vie privée, éducation et compétences, liens sociaux, engagement civique et gouvernance, qualité de l'environnement, sécurité personnelle et bien-être subjectif. Il étudie également quatre types de ressources susceptibles de permettre de préserver le bien-être au fil du temps, à savoir le capital naturel, humain, économique et social.

L'édition 2017 de *Comment va la vie ?* présente les données les plus récentes sur le bien-être dans les pays de l'OCDE et certains pays partenaires, et montre en quoi la vie a changé depuis 2005. Des parties spécifiques sont consacrées aux inégalités, au bien-être des immigrants dans les pays de l'OCDE et à la question de la gouvernance – l'accent étant mis en particulier sur les relations et la collaboration des individus avec les institutions publiques. Pour plus d'informations, visitez: www.oecd/howslife.

Les demandes des médias doivent être adressées à :
news.contact@oecd.org ou +33 1 45 24 97 00

Pour de plus amples informations :
wellbeing@oecd.org