

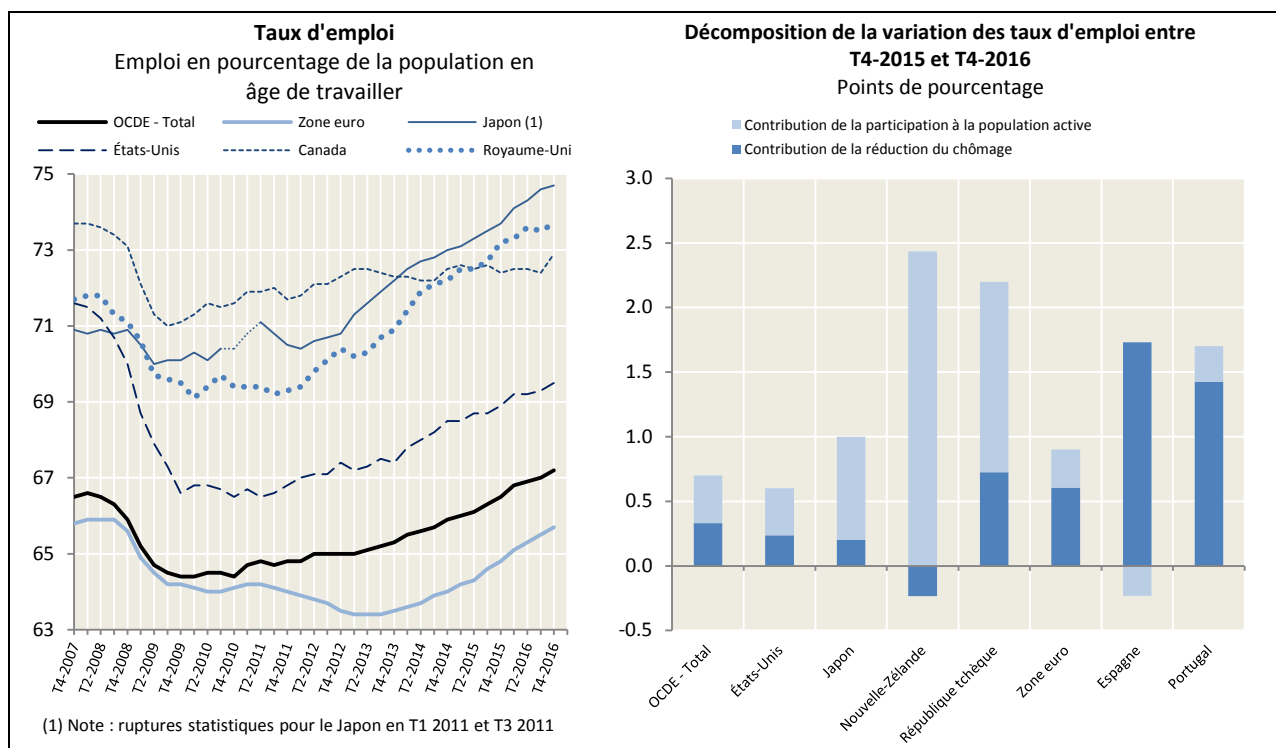
Le taux d'emploi de l'OCDE en hausse à 67.2% au quatrième trimestre 2016

Le taux d'emploi de la **zone OCDE** – défini comme la part des personnes en âge de travailler ayant un emploi – était en hausse de 0.2 point de pourcentage au quatrième trimestre 2016, à 67.2%.

Comparé au trimestre précédent, le taux d'emploi était en hausse de 0.5 point de pourcentage au **Canada** (à 72.9%), de 0.2 point de pourcentage dans la **zone euro** (à 65.7%), au **Royaume-Uni** (à 73.7%) et aux **États-Unis** (à 69.5%) et de 0.1 point de pourcentage au **Japon** (à 74.7%), en **Corée** (à 66.3%) et en **Turquie** (à 50.5%). Au cours de la même période, le taux d'emploi a baissé de 0.4 point de pourcentage au **Mexique** (à 61.0%).

Comparé au quatrième trimestre de l'année 2015, le taux d'emploi de la **zone OCDE** était en hausse de 0.7 point de pourcentage, la moitié de cette hausse résultant de l'augmentation de la participation à la population active et l'autre moitié de la baisse des taux de chômage. Les hausses des taux d'emploi de la **Nouvelle-Zélande** (hausse de 2.2 points de pourcentage, à 76.3%), de la **République tchèque** (hausse de 2.2 points de pourcentage, à 72.8%) et du **Japon** (hausse de 1.0 point de pourcentage) s'expliquent principalement par la hausse de la participation à la population active.

En revanche, la baisse du taux de chômage explique en majeure partie la hausse du taux d'emploi de la **zone euro** (hausse de 0.9 point de pourcentage par rapport au quatrième trimestre 2015), qui était particulièrement marquée en **République slovaque** (hausse de 1.9 points de pourcentage, à 65.4%), en **Irlande** (hausse de 1.8 points de pourcentage, à 65.5%), en **Belgique** (hausse de 1.7 points de pourcentage, à 63.3%), au **Portugal** (hausse de 1.7 points de pourcentage, à 66.0%) et en **Espagne** (hausse de 1.5 points de pourcentage, à 60.1%).



Notes méthodologiques : <http://www.oecd.org/fr/emploi/statistiquesurlemarchedutravail/50291563.pdf>

Tous les taux et les niveaux sont corrigés des variations saisonnières (c.v.s.).

Nouvelles statistiques trimestrielles du marché du travail : <http://stats.oecd.org/Index.aspx?DataSetCode=STLABOUR>

Note pays : Les données statistiques concernant Israël sont fournies par et sous la responsabilité des autorités israéliennes compétentes. L'utilisation de ces données par l'OCDE est sans préjudice du statut des hauteurs du Golan, de Jérusalem Est et des colonies de peuplement israéliennes en Cisjordanie aux termes du droit international.

Contacts : Pour plus d'information, les utilisateurs sont invités à contacter la Division des relations avec les médias de l'OCDE au (33) 1 45 24 97 00 ou à l'adresse électronique news.contact@oecd.org

Pour toute question technique, veuillez contacter stat.contact@oecd.org

Prochain communiqué : 17 juillet 2017

Table 1 : Taux et niveaux d'emploi dans la zone OCDE (15-64 ans)

Emploi en niveau et en pourcentage de la population en âge de travailler, c.v.s.

	Taux d'emploi											Niveaux Milliers T4 - 2016	
	2013	2014	2015	2016	2016								
					2008	2015			2016				
					T2	T3	T4	T1	T2	T3	T4		
OCDE - Total	65.1	65.7	66.3	67.0	66.5	66.3	66.5	66.8	66.9	67.0	67.2	555,205	
Sept grands	68.0	68.7	69.1	69.9	69.6	69.2	69.4	69.7	69.8	69.9	70.1	337,260	
Union européenne	64.1	64.8	65.6	66.6	65.8	65.7	66.0	66.3	66.5	66.7	66.9	220,073	
Zone euro	63.5	63.8	64.5	65.4	65.9	64.6	64.8	65.1	65.3	65.5	65.7	143,902	
Australie	72.0	71.6	72.2	72.4	73.3	72.2	72.5	72.5	72.4	72.4	72.3	11,510	
Autriche	71.4	71.1	71.1	71.6	71.0	71.1	71.3	71.3	71.4	71.6	71.7	4,160	
Belgique	61.8	61.9	61.8	62.3	62.2	62.0	61.6	61.8	62.0	62.1	63.3	4,618	
Canada	72.4	72.3	72.5	72.6	73.6	72.6	72.4	72.5	72.5	72.4	72.9	17,438	
Chili	62.3	62.2	62.4	62.2	57.2	62.6	62.5	62.1	62.2	62.4	62.3	7,543	
République tchèque	67.7	69.0	70.2	72.0	66.6	70.4	70.6	71.4	71.7	72.1	72.8	5,049	
Danemark ¹	72.6	72.8	73.5	74.9	78.1	73.2	73.9	75.1	75.1	74.8	74.5	2,743	
Estonie	68.5	69.6	71.9	72.1	70.0	73.2	72.1	71.3	72.9	72.3	72.1	610	
Finlande	68.9	68.7	68.6	69.1	71.2	68.6	68.5	68.9	69.0	69.2	69.2	2,383	
France ²	64.1	63.8	63.8	64.2	64.9	63.8	63.9	64.2	64.2	64.2	64.2	26,279	
Allemagne	73.5	73.8	74.0	74.7	69.8	74.0	74.2	74.4	74.5	74.9	75.1	40,615	
Grèce	48.8	49.4	50.8	52.0	61.5	51.0	51.5	51.7	52.1	52.3	52.1	3,602	
Hongrie	58.1	61.8	64.0	66.5	56.2	64.4	64.7	65.6	66.3	66.7	67.5	4,358	
Islande	81.1	83.0	84.7	86.5	84.4	84.7	85.3	85.9	86.3	86.8	87.3	184	
Irlande	60.5	61.7	63.3	64.8	67.9	63.5	63.7	64.2	64.6	65.0	65.5	1,977	
Israël ³	67.1	67.9	68.3	68.6	59.9	68.5	68.4	68.3	68.6	68.7	68.8	3,573	
Italie	55.5	55.7	56.3	57.3	58.8	56.5	56.6	56.8	57.4	57.3	57.3	22,253	
Japon	71.8	72.8	73.4	74.4	70.9	73.5	73.7	74.1	74.3	74.6	74.7	57,007	
Corée	64.4	65.3	65.7	66.1	63.9	65.8	65.9	65.9	65.9	66.2	66.3	24,206	
Lettonie	65.1	66.3	68.1	68.7	69.0	68.3	68.7	68.7	68.9	68.6	68.8	854	
Luxembourg ⁴	65.7	66.6	66.2	65.6	64.0	65.7	65.4	65.6	65.3	65.2	66.0	262	
Mexique	60.8	60.4	60.7	61.0	61.2	60.6	61.2	60.9	60.9	61.4	61.0	49,222	
Pays-Bas	73.6	73.1	74.2	74.8	77.1	74.1	74.1	74.4	74.8	75.0	75.2	8,270	
Nouvelle-Zélande	72.8	74.2	74.3	75.6	74.9	73.7	74.1	74.7	75.5	75.8	76.3	2,354	
Norvège	75.4	75.2	74.8	74.3	78.1	74.8	74.4	74.7	74.2	74.3	73.9	2,542	
Pologne	60.0	61.7	62.9	64.5	59.1	63.1	63.5	64.1	64.3	64.6	65.0	15,925	
Portugal	60.6	62.6	63.9	65.3	68.3	64.0	64.3	64.5	65.0	65.6	66.0	4,402	
République slovaque	59.9	61.0	62.7	64.9	61.8	62.9	63.5	64.2	64.8	65.0	65.4	2,490	
Slovénie	63.3	63.9	65.2	65.9	68.1	65.9	65.3	65.2	66.0	65.6	66.6	911	
Espagne	54.8	56.0	57.8	59.6	65.1	58.0	58.6	59.0	59.4	59.7	60.1	18,344	
Suède	74.4	74.9	75.5	76.2	74.4	75.7	76.0	76.1	76.3	76.2	76.3	4,759	
Suisse	79.6	79.9	80.2	80.8	79.5	79.7	80.6	80.7	80.7	80.6	81.3	4,528	
Turquie ⁵	49.5	49.5	50.2	50.7	45.1	50.4	50.4	50.9	50.8	50.4	50.5	26,565	
Royaume-Uni	70.5	71.9	72.7	73.5	71.8	72.7	73.2	73.3	73.6	73.5	73.7	30,540	
États-Unis	67.4	68.1	68.7	69.4	71.2	68.7	68.9	69.3	69.2	69.3	69.5	143,127	

¹ Suite aux changements introduits dans l'enquête sur les forces de travail du Danemark, les données à partir du premier trimestre 2016 ne sont pas comparables avec les données des périodes précédentes.

² Rupture statistique en France en T4-2013, suite à l'introduction de données pour des départements d'outre-mer. Les agrégats pour l'Union européenne et la zone euro sont également affectés, ainsi que, dans une moindre mesure, les agrégats pour l'OCDE-Total et les Sept grands.

³ Suite aux changements introduits dans l'enquête sur les forces de travail d'Israël, les données à partir du premier trimestre 2012 ne sont pas comparables avec les données des périodes précédentes.

⁴ Suite aux changements introduits dans l'enquête sur les forces de travail du Luxembourg, les données à partir du premier trimestre 2015 ne sont pas comparables avec les données des périodes précédentes.

⁵ Suite aux changements introduits dans l'enquête sur les forces de travail de la Turquie, les données à partir du premier trimestre 2014 ne sont pas comparables avec les données des périodes précédentes.

Table 2 : Taux d'emploi de la zone OCDE (15-64 ans) selon le sexe

Emploi en pourcentage de la population en âge de travailler correspondante, c.v.s.

	Femmes						Hommes					
	2016	2015	2016				2016	2015	2016			
			T4	T1	T2	T3			T4	T1	T2	T3
OCDE - Total	59.3	58.9	59.1	59.1	59.4	59.5	74.7	74.3	74.6	74.7	74.7	74.9
Sept grands	64.2	63.7	64.0	64.1	64.3	64.6	75.5	75.1	75.4	75.5	75.5	75.7
Union européenne	61.4	60.7	61.0	61.2	61.5	61.7	71.8	71.3	71.6	71.8	71.9	72.0
Zone euro	60.3	59.7	59.9	60.2	60.5	60.7	70.5	69.9	70.3	70.5	70.6	70.7
Australie	67.4	67.4	67.3	67.4	67.3	67.3	77.5	77.7	77.6	77.5	77.4	77.4
Autriche	67.7	67.4	67.5	67.5	67.7	67.9	75.4	75.1	75.2	75.3	75.5	75.6
Belgique	58.1	58.2	57.8	57.4	57.7	59.5	66.4	65.0	65.7	66.6	66.5	67.0
Canada	69.7	69.4	69.6	69.8	69.6	70.0	75.4	75.4	75.3	75.3	75.2	75.9
Chili	52.0	52.4	51.6	52.1	52.1	52.3	72.4	72.5	72.5	72.2	72.5	72.2
République tchèque	64.4	62.6	63.6	64.1	64.6	65.4	79.3	78.4	78.9	79.0	79.4	79.9
Danemark ¹	72.0	70.7	72.4	72.4	71.6	71.5	77.7	77.0	77.6	77.8	77.9	77.5
Estonie	68.6	68.9	67.7	69.8	68.6	68.3	75.7	75.4	74.9	76.2	76.0	75.9
Finlande	67.6	67.8	67.7	67.4	67.7	67.7	70.5	69.3	70.1	70.6	70.6	70.7
France	61.0	60.8	61.0	61.0	60.8	60.9	67.6	67.2	67.4	67.5	67.6	67.7
Allemagne	70.8	70.1	70.3	70.4	71.2	71.5	78.5	78.1	78.5	78.5	78.4	78.5
Grèce	43.3	43.0	43.2	43.4	43.5	43.2	61.0	60.2	60.5	61.0	61.3	61.1
Hongrie	60.2	58.4	59.2	60.0	60.5	61.1	73.0	71.3	72.2	72.8	73.1	73.9
Islande	83.6	84.0	83.3	83.3	83.9	83.9	89.4	86.7	88.4	89.2	89.6	90.6
Irlande	59.5	58.7	59.1	59.4	59.7	59.9	70.2	68.9	69.4	69.9	70.5	71.2
Israël	65.2	64.8	64.8	65.2	65.3	65.5	72.0	72.1	71.8	72.2	72.1	72.1
Italie	48.1	47.4	47.6	48.2	48.3	48.2	66.4	65.9	66.2	66.7	66.4	66.6
Japon	66.1	65.2	65.7	65.8	66.4	66.5	82.6	82.1	82.3	82.5	82.6	82.7
Corée	56.2	56.2	56.1	56.1	56.2	56.4	75.8	75.6	75.7	75.6	75.9	76.1
Lettonie	67.6	67.1	67.1	67.4	67.4	68.4	70.0	70.5	70.3	70.4	69.9	69.3
Luxembourg ²	60.4	60.6	59.9	59.6	60.6	61.4	70.5	70.1	71.0	70.9	69.7	70.4
Mexique	45.1	45.3	45.0	45.0	45.4	44.8	78.6	78.5	78.3	78.4	78.8	78.7
Pays-Bas	70.1	69.2	69.3	70.1	70.4	70.5	79.6	79.0	79.5	79.5	79.6	79.9
Nouvelle-Zélande	70.6	69.1	69.9	70.7	70.7	71.3	80.7	79.4	79.8	80.5	81.1	81.4
Norvège	72.8	72.4	73.2	72.7	72.8	72.5	75.7	76.4	76.1	75.6	75.6	75.3
Pologne	58.1	57.2	57.6	57.9	58.2	58.5	71.0	69.9	70.7	70.7	71.0	71.6
Portugal	62.5	61.3	61.8	62.0	62.7	63.2	68.3	67.5	67.3	68.2	68.7	69.0
République slovaque	58.3	56.7	57.6	58.1	58.5	59.0	71.4	70.3	70.8	71.3	71.4	71.7
Slovénie	62.6	61.5	61.8	62.7	62.1	63.9	68.9	68.8	68.4	69.1	68.9	69.1
Espagne	54.3	53.4	53.6	54.2	54.6	54.9	64.8	63.8	64.4	64.5	64.9	65.3
Suède	74.8	74.5	74.8	74.8	74.7	75.0	77.5	77.4	77.4	77.6	77.6	77.6
Suisse	76.7	76.7	77.2	76.4	76.2	77.0	84.9	84.6	84.1	84.9	85.0	85.5
Turquie	31.2	30.9	31.3	31.2	31.1	31.1	70.1	69.8	70.5	70.2	69.5	69.8
Royaume-Uni	68.8	68.2	68.3	68.8	68.9	69.2	78.3	78.2	78.3	78.4	78.1	78.2
États-Unis	64.0	63.7	64.0	63.8	64.1	64.3	74.8	74.3	74.7	74.7	74.8	75.0

¹ Suite aux changements introduits dans l'enquête sur les forces de travail du Danemark, les données à partir du premier trimestre 2016 ne sont pas comparables avec les données des périodes précédentes.

² Suite aux changements introduits dans l'enquête sur les forces de travail du Luxembourg, les données à partir du premier trimestre 2015 ne sont pas comparables avec les données des périodes précédentes.

Table 3 : Taux d'emploi de la zone OCDE selon l'âge
Emploi en pourcentage de la population en âge de travailler correspondante, c.v.s.

	Jeunes (15-24)				Pers. d'âge très actif (25-54)				Travailleurs âgés (55-64)			
	2015	2016			2015	2016			2015	2016		
	T4	T2	T3	T4	T4	T2	T3	T4	T4	T2	T3	T4
OCDE - Total	40.5	40.7	40.8	40.8	76.8	77.1	77.2	77.3	58.5	59.1	59.3	59.6
Sept grands	43.8	44.1	44.2	44.4	79.0	79.4	79.6	79.7	61.7	62.3	62.5	62.6
Union européenne	33.3	33.7	33.8	34.0	78.3	78.7	78.8	79.0	53.9	55.1	55.3	55.8
Zone euro	30.8	31.2	31.3	31.5	76.8	77.3	77.5	77.7	53.8	55.2	55.4	55.8
Australie	59.3	58.9	58.4	57.6	79.5	79.7	79.7	79.8	63.0	62.5	61.8	62.5
Autriche	50.5	50.9	51.1	51.4	83.7	83.5	83.6	83.7	47.2	49.2	49.6	49.6
Belgique	22.3	22.8	22.3	22.6	78.5	78.5	78.9	80.5	44.6	45.5	45.5	46.4
Canada	55.5	55.2	55.1	56.1	81.2	81.4	81.2	81.5	61.2	61.4	61.7	62.2
Chili	29.4	29.0	29.1	29.2	75.0	74.9	74.9	74.7	65.7	63.8	63.8	63.9
République tchèque	28.7	28.4	28.6	28.7	84.8	85.5	85.7	86.2	55.8	58.0	58.8	60.4
Danemark ¹	56.0	59.1	58.0	57.3	82.6	82.5	82.2	82.3	64.6	68.1	68.7	68.3
Estonie	33.7	37.5	39.3	38.7	83.6	83.1	82.5	82.8	65.5	67.8	67.7	63.3
Finlande	40.2	41.2	41.9	42.2	79.9	79.9	79.9	79.9	60.5	61.1	62.0	61.7
France	28.0	28.0	27.4	28.1	79.6	79.8	79.7	79.7	49.0	49.5	49.8	50.2
Allemagne	45.4	45.5	46.3	46.4	83.7	83.9	84.0	84.2	66.8	68.5	68.7	68.9
Grèce	12.7	12.7	13.5	13.5	65.4	66.3	66.3	65.7	35.3	35.7	36.9	36.8
Hongrie	26.4	27.7	28.4	28.8	81.1	82.2	82.3	82.9	46.9	49.5	50.2	51.2
Islande	74.2	78.5	78.4	77.7	88.9	89.5	90.0	90.9	84.1	84.2	85.6	83.6
Irlande	29.0	32.8	32.4	33.0	74.8	74.8	75.5	76.2	56.8	57.1	57.0	57.6
Israël					78.9	79.3	79.4	79.4	65.8	66.8	66.2	67.2
Italie	16.3	17.0	16.5	16.2	68.4	69.0	69.0	68.9	48.6	50.2	50.5	51.2
Japon	41.2	42.0	42.2	42.7	82.8	83.1	83.7	83.7	70.7	71.4	71.9	72.1
Corée	27.2	27.3	27.2	27.4	76.1	76.0	76.2	76.2	66.0	65.6	66.3	66.8
Lettonie	35.6	33.3	32.4	31.3	79.5	79.7	79.7	79.7	60.2	61.7	60.5	62.9
Luxembourg ²	25.0	24.9	23.8	25.3	83.2	82.1	82.1	83.2	38.0	38.8	39.2	40.7
Mexique	41.5	40.7	41.6	40.4	71.4	71.1	71.2	71.2	54.3	54.9	55.3	55.4
Pays-Bas	60.2	61.0	61.0	60.8	82.3	82.9	83.1	83.3	62.1	63.3	63.8	64.1
Nouvelle-Zélande	52.6	54.0	54.2	55.0	81.6	83.0	83.5	83.8	75.1	76.7	76.1	76.4
Norvège	49.6	48.0	48.4	48.2	82.7	82.7	82.8	82.2	71.9	72.7	72.6	72.4
Pologne	26.3	28.5	28.1	28.8	79.9	80.4	80.4	80.5	45.4	46.1	46.1	46.7
Portugal	23.0	23.9	23.9	24.3	79.3	79.8	80.5	80.9	50.5	52.1	53.0	53.0
République slovaque	23.5	24.4	25.7	26.9	78.9	80.2	80.0	79.9	47.7	48.9	49.3	50.3
Slovénie	28.8	28.7	28.1	29.1	83.3	83.5	83.7	84.3	36.1	38.9	37.3	39.2
Espagne	18.2	18.2	18.5	18.5	70.3	71.2	71.7	72.3	48.0	48.7	49.6	49.4
Suède	44.8	45.1	43.8	44.9	86.0	86.0	86.0	86.0	74.8	75.4	76.0	75.7
Suisse	61.9	60.7	60.9	64.4	87.6	87.7	87.4	87.7	73.2	74.0	74.3	74.1
Turquie	34.2	34.5	33.7	33.6	59.8	60.2	59.8	59.9	32.1	33.4	33.1	33.6
Royaume-Uni	50.8	50.9	50.5	51.1	82.6	83.0	83.1	83.1	63.0	63.6	63.4	63.6
États-Unis	48.8	49.1	49.4	49.4	77.4	77.8	77.9	78.2	61.7	61.8	61.8	61.9

¹ Suite aux changements introduits dans l'enquête sur les forces de travail du Danemark, les données à partir du premier trimestre 2016 ne sont pas comparables avec les données des périodes précédentes.

² Suite aux changements introduits dans l'enquête sur les forces de travail du Luxembourg, les données à partir du premier trimestre 2015 ne sont pas comparables avec les données des périodes précédentes.

Table 4 : Contributions à la variation annuelle des taux d'emploi
Entre T4-2015 et T4-2016.

	Taux d'emploi Pourcentage de la population en âge de travailler T4 - 2016	Taux de chômage Pourcentage de la population active T4 - 2016	Taux de participation à la population active Pourcentage de la population en âge de travailler T4 - 2016	Variation annuelle du taux d'emploi Points de pourcentage	Contributions à la variation annuelle des taux d'emploi ¹ Points de pourcentage	
					Contribution du chômage ²	Contribution de la participation à la population active ³
OCDE - Total	67.2	6.4	71.7	0.7	0.3	0.3
Sept grands	70.1	5.5	74.1	0.7	0.2	0.4
Union européenne	66.9	8.4	73.0	0.9	0.6	0.3
Zone euro	65.7	9.9	72.9	0.9	0.6	0.3
Australie	72.3	5.9	76.8	-0.2	0.1	-0.3
Autriche	71.7	5.9	76.3	0.4	0.1	0.4
Belgique	63.3	7.2	68.2	1.7	1.0	0.6
Canada	72.9	7.0	78.3	0.5	0.2	0.3
Chili	62.3	6.9	66.9	-0.2	-0.2	0.1
République tchèque	72.8	3.7	75.5	2.2	0.7	1.4
Danemark ⁴	74.5	6.6	79.8	0.6	-0.4	1.0
Estonie	72.1	6.8	77.3	0.0	-0.2	0.2
Finlande	69.2	8.8	75.9	0.7	0.6	0.1
France	64.2	10.0	71.4	0.3	0.2	0.1
Allemagne	75.1	3.9	78.1	0.9	0.6	0.3
Grèce	52.1	23.4	68.0	0.6	0.6	-0.1
Hongrie	67.5	4.6	70.7	2.8	1.2	1.5
Islande	87.3	2.8	89.8	2.0	0.8	1.2
Irlande	65.5	7.2	70.6	1.8	1.4	0.3
Israël	68.8	4.6	72.1	0.4	0.5	-0.1
Italie	57.3	12.0	65.2	0.7	-0.2	0.9
Japon	74.7	3.2	77.2	1.0	0.2	0.8
Corée	66.3	3.8	68.9	0.4	-0.1	0.4
Lettonie	68.8	9.6	76.2	0.1	0.3	-0.2
Luxembourg	66.0	6.1	70.3	0.6	0.1	0.4
Mexique	61.0	3.8	63.4	-0.2	0.4	-0.6
Pays-Bas	75.2	5.5	79.6	1.1	1.1	0.0
Nouvelle-Zélande	76.3	5.5	80.7	2.2	-0.2	2.4
Norvège	73.9	4.9	77.8	-0.5	-0.1	-0.4
Pologne	65.0	5.7	69.0	1.5	0.9	0.6
Portugal	66.0	10.7	73.9	1.7	1.4	0.3
République slovaque	65.4	9.1	71.9	1.9	1.4	0.5
Slovénie	66.6	8.1	72.4	1.3	0.3	1.0
Espagne	60.1	18.8	74.0	1.5	1.7	-0.2
Suède	76.3	7.1	82.1	0.3	0.2	0.2
Suisse	81.3	4.5	85.1	0.7	0.3	0.4
Turquie	50.5	12.0	57.4	0.1	-0.8	0.9
Royaume-Uni	73.7	4.8	77.4	0.5	0.3	0.3
États-Unis	69.5	4.8	73.0	0.6	0.2	0.4

¹ La somme des contributions peut ne pas être égale à la variation du taux d'emploi en raison des arrondis.

² La contribution du chômage à la variation annuelle du taux d'emploi est calculée comme l'opposée de la variation du taux de chômage entre T4 2016 et T4 2015 multipliée par le taux d'activité moyen observé pour ces deux périodes.

³ La contribution de la participation à la population active est calculée comme variation du taux de participation à la population active entre T4 2016 et T4 2015 multipliée par un moins le taux de chômage moyen observé pour ces deux périodes.

⁴ Suite aux changements introduits dans l'enquête sur les forces de travail du Danemark, les données à partir du premier trimestre 2016 ne sont pas comparables avec les données des périodes précédentes.