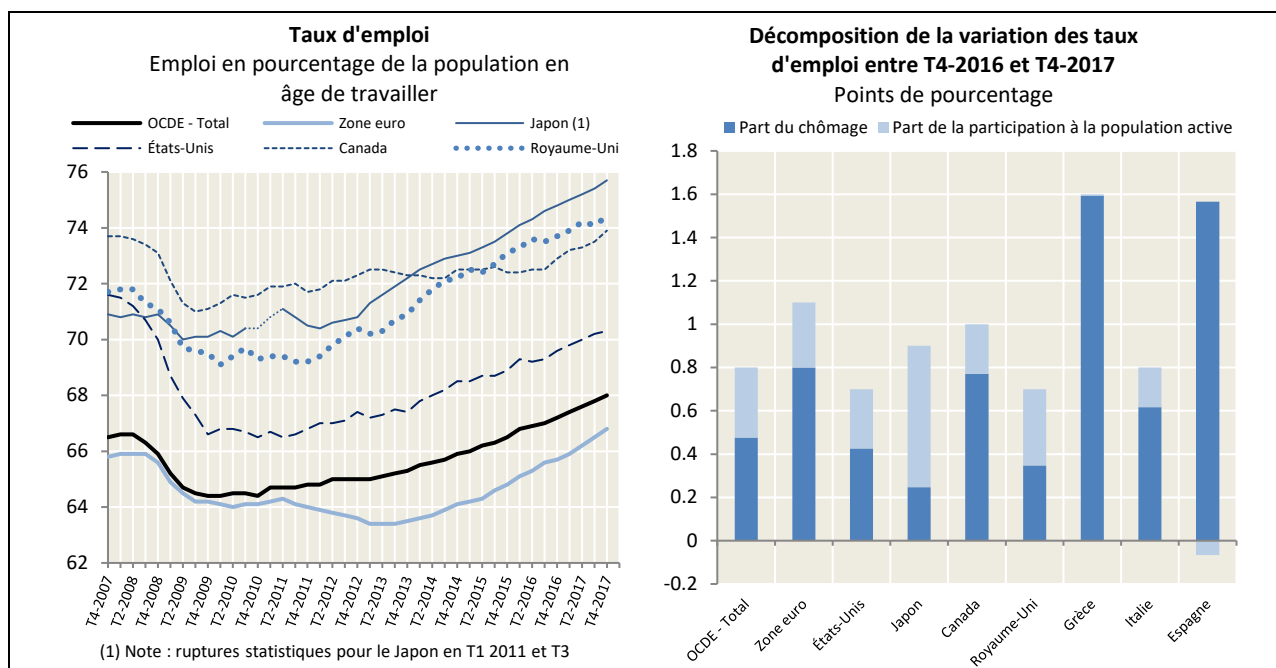


Le taux d'emploi de l'OCDE en hausse à 68% au quatrième trimestre 2017

Le taux d'emploi de la **zone OCDE** – la part des personnes en âge de travailler ayant un emploi - était en hausse de 0.2 point de pourcentage au quatrième trimestre 2017, à 68.0%, et se situe désormais 3.6 points de pourcentage au-dessus du creux observé au quatrième trimestre 2009. Dans la **zone OCDE**, environ 563 millions de personnes avaient un emploi au quatrième trimestre 2017.

Dans la **zone euro**, le taux d'emploi augmentait de 0.3 point de pourcentage (à 66.8%) au quatrième trimestre 2017, et les plus fortes hausses étaient observées en **Estonie** (hausse de 1.4 points de pourcentage, à 75.8%), et en **Finlande** (hausse de 1.2 points de pourcentage, à 71.0 %). A l'extérieur de la zone euro, le taux d'emploi était en hausse de 0.4 point de pourcentage au **Canada** (à 73.9%) et en **Turquie** (à 52.3%), de 0.3 point de pourcentage au **Japon** (à 75.7%) et au **Royaume-Uni** (à 74.4%), et de 0.1 point de pourcentage au **Mexique** (à 61.1%) et aux **États-Unis** (à 70.3%).

Comparé au même trimestre de l'année précédente, le taux d'emploi de la **zone OCDE** était, au quatrième trimestre 2017, plus élevé de 0.8 point de pourcentage, reflétant à la fois des baisses du taux de chômage et des hausses du taux de participation à la population active¹. Dans la **zone euro**, le taux d'emploi était 1.1 points de pourcentage plus élevé qu'une année auparavant, reflétant principalement une baisse des taux de chômage, en particulier pour les pays au chômage élevé, comme la **Grèce**, l'**Espagne** et l'**Italie**. A l'extérieur de la zone euro, les hausses des taux d'emploi de l'**Australie** (hausse de 1.2 points de pourcentage, comparé au quatrième trimestre 2016) et du **Japon** (hausse de 0.9 point de pourcentage) reflétaient des fortes hausses du taux de participation à la population active, tandis que l'augmentation du taux d'emploi au **Canada** (hausse de 1.0 point de pourcentage) était principalement associée à la baisse du chômage. En **Nouvelle-Zélande** et au **Royaume-Uni**, les hausses du taux d'emploi reflétaient des variations de tailles presque égales des taux de chômage et taux de participation.



Notes méthodologiques : <http://www.oecd.org/fr/emploi/statistiquesurlemarchedutravail/50291563.pdf>

Tous les taux et les niveaux sont corrigés des variations saisonnières (c.v.s.).

Dans ce communiqué, le second trimestre 2008 est considéré comme le trimestre précédant le début de la crise financière mondiale.

Statistiques trimestrielles du marché du travail : <http://stats.oecd.org/Index.aspx?DataSetCode=STLABOUR>

Note pays : Les données statistiques concernant Israël sont fournies par et sous la responsabilité des autorités israéliennes compétentes. L'utilisation de ces données par l'OCDE est sans préjudice du statut des hauteurs du Golan, de Jérusalem Est et des colonies de peuplement israéliennes en Cisjordanie aux termes du droit international.

Contacts : Pour plus d'information, les utilisateurs sont invités à contacter la Division des relations avec les médias de l'OCDE au (33) 1 45 24 97 00 ou à l'adresse électronique news.contact@oecd.org

Pour toute question technique, veuillez contacter stat.contact@oecd.org

Prochain communiqué : 16 juillet 2018

¹ Pour une explication sur la décomposition des variations des taux d'emploi en fonction des variations des taux de chômage et de participation à la population active, voir les notes 2 et 3 de la Table 4 de ce communiqué de presse.

Table 1 : Taux et niveaux d'emploi dans la zone OCDE (15-64 ans)

Emploi en niveau et en pourcentage de la population en âge de travailler, c.v.s.

	Taux d'emploi											Niveaux Milliers T4 - 2017	
	2014	2015	2016	2017	2008	2016			2017				
					T2	T3	T4	T1	T2	T3	T4		
OCDE - Total	65.7	66.3	67.0	67.7	66.6	67.0	67.2	67.4	67.6	67.8	68.0	563,146	
Sept grands	68.7	69.1	69.9	70.6	69.6	69.9	70.1	70.3	70.5	70.7	70.9	340,546	
Union européenne	64.8	65.6	66.6	67.7	65.8	66.7	66.9	67.2	67.6	67.8	68.0	223,093	
Zone euro	63.8	64.5	65.4	66.3	65.9	65.6	65.7	65.9	66.2	66.5	66.8	145,843	
Australie	71.6	72.2	72.4	73.0	73.3	72.4	72.3	72.4	72.8	73.2	73.5	11,896	
Autriche	71.1	71.1	71.6	72.2	71.0	71.7	71.7	71.8	72.2	72.1	72.6	4,208	
Belgique ⁽¹⁾	61.9	61.8	62.3	63.1	62.3	62.1	63.3	62.4 ^(b)	62.9	63.3	63.9	4,646	
Canada	72.3	72.5	72.6	73.4	73.6	72.5	72.9	73.2	73.3	73.5	73.9	17,753	
Chili	62.2	62.4	62.2	62.7	57.2	62.3	62.4	62.4	62.6	62.9	62.9	7,685	
République tchèque	69.0	70.2	72.0	73.6	66.7	72.1	72.8	73.1	73.3	74.0	74.2	5,115	
Danemark ⁽¹⁾	72.8	73.5	74.9	74.2	78.0	74.7	74.6	73.9	74.0	74.3	74.6	2,753	
Estonie	69.6	71.9	72.1	74.1	70.1	72.4	71.9	73.5	72.9	74.4	75.8	637	
Finlande	68.7	68.6	69.1	70.0	71.2	69.3	69.1	69.4	69.6	69.8	71.0	2,439	
France ⁽¹⁾	63.8	63.8	64.2	64.8	64.9	64.2	64.2	64.3	64.8	64.7	65.2	26,730	
Allemagne	73.8	74.0	74.7	75.3	69.8	74.9	75.0	74.9	75.1	75.4	75.6	40,608	
Grèce	49.4	50.8	52.0	53.5	61.5	52.3	52.2	52.8	53.5	53.8	53.8	3,706	
Hongrie	61.8	64.0	66.5	68.2	56.3	66.8	67.4	67.6	68.0	68.4	68.7	4,390	
Islande	83.0	84.7	86.5	86.1	84.5	86.8	87.1	86.9	86.8	85.0	85.8	185	
Irlande	63.1	64.7	66.5	67.7	70.4	66.8	67.0	67.4	67.5	67.7	68.1	2,148	
Israël	67.9	68.3	68.6	69.0	60.0	68.7	68.8	69.0	69.0	69.1	69.1	3,649	
Italie	55.7	56.3	57.3	58.0	58.8	57.3	57.4	57.7	57.8	58.0	58.2	22,489	
Japon	72.8	73.4	74.4	75.3	70.9	74.6	74.8	75.0	75.2	75.4	75.7	57,343	
Corée	65.6	65.9	66.1	66.6	64.1	66.2	66.3	66.5	66.6	66.7	66.7	24,575	
Lettonie	66.3	68.1	68.7	70.1	69.3	68.7	68.8	68.9	69.9	70.6	71.1	868	
Luxembourg ⁽¹⁾	66.6	66.2	65.6	66.3	64.0	65.2	66.2	66.1	66.1	66.8	66.1	272	
Mexique	60.4	60.7	61.0	61.1	61.3	61.3	61.0	61.3	61.1	61.0	61.1	49,808	
Pays-Bas	73.1	74.2	74.8	75.9	77.1	75.0	75.2	75.4	75.7	76.0	76.2	8,423	
Nouvelle-Zélande	74.2	74.3	75.6	76.9	75.0	75.8	76.3	76.7	76.2	77.2	77.4	2,437	
Norvège	75.2	74.8	74.3	74.0	78.1	74.3	74.0	74.0	74.0	74.0	74.1	2,557	
Pologne	61.7	62.9	64.5	66.1	59.0	64.6	65.1	65.8	66.0	66.2	66.5	16,055	
Portugal	62.6	63.9	65.3	67.8	68.3	65.6	66.0	66.8	67.3	68.2	68.9	4,581	
République slovaque	61.0	62.7	64.9	66.2	61.8	65.1	65.4	65.9	66.1	66.4	66.5	2,510	
Slovénie	63.9	65.2	65.9	69.3	68.1	65.6	66.7	68.1	68.9	69.6	70.4	956	
Espagne	56.0	57.8	59.6	61.1	65.1	59.7	60.1	60.4	61.0	61.3	61.6	18,799	
Suède	74.9	75.5	76.2	76.9	74.5	76.2	76.3	76.8	76.7	76.9	77.0	4,864	
Suisse	78.8	79.2	79.6	79.8	79.5	79.4	79.9	79.7	79.6	79.8	80.0	4,473	
Turquie ⁽¹⁾	49.5	50.2	50.7	51.6	45.2	50.3	50.5	50.9	51.1	51.9	52.3	27,963	
Royaume-Uni	71.9	72.7	73.5	74.1	71.8	73.5	73.7	73.9	74.2	74.1	74.4	30,882	
États-Unis	68.1	68.7	69.4	70.1	71.2	69.3	69.6	69.8	70.0	70.2	70.3	144,740	

b: Rupture de série

(1) Rupture dans les enquêtes sur les forces de travail de la Belgique en T1 2017; du Danemark en T1 2016; de la France en T1 2014; du Luxembourg en T1 2015; et de la Turquie en T1 2014. Certaines de ces ruptures affectent, dans une certaine mesure, les agrégats pour l'Union européenne, la zone euro, les Sept grands et l'OCDE-Total.

Table 2 : Taux d'emploi dans la zone OCDE (15-64 ans) selon le sexe

Emploi en pourcentage de la population en âge de travailler correspondante, c.v.s.

	Femmes						Hommes					
	2017	2016	2017				2017	2016	2017			
			T4	T1	T2	T3			T4	T1	T2	T3
OCDE - Total	60.1	59.5	59.8	59.9	60.2	60.4	75.4	74.9	75.1	75.4	75.5	75.7
Sept grands	65.1	64.5	64.8	65.0	65.3	65.5	76.1	75.7	75.8	76.1	76.1	76.4
Union européenne	62.4	61.7	62.0	62.3	62.5	62.8	72.9	72.1	72.4	72.8	73.0	73.3
Zone euro	61.2	60.7	60.8	61.1	61.4	61.7	71.6	70.8	71.1	71.4	71.6	71.9
Australie	68.1	67.3	67.4	67.9	68.4	68.8	77.9	77.3	77.4	77.8	78.1	78.2
Autriche	68.2	67.9	68.0	68.2	68.1	68.4	76.2	75.5	75.7	76.2	76.0	76.7
Belgique ⁽¹⁾	58.7	59.5	57.8 ^(b)	58.5	59.0	59.5	67.6	67.0	67.1 ^(b)	67.2	67.5	68.3
Canada	70.6	70.0	70.3	70.5	70.6	71.1	76.3	75.8	76.2	76.2	76.2	76.6
Chili	52.8	52.4	52.1	52.6	53.3	53.2	72.5	72.3	72.5	72.5	72.4	72.4
République tchèque	66.2	65.4	65.5	65.7	66.6	66.7	80.9	79.9	80.4	80.7	81.1	81.4
Danemark ⁽¹⁾	71.5	71.6	71.4	71.1	71.8	71.7	76.9	77.5	76.4	76.9	76.8	77.4
Estonie	70.9	68.3	70.2	69.7	71.2	72.7	77.4	75.6	76.9	76.2	77.6	79.0
Finlande	68.5	67.6	68.2	68.2	68.1	69.7	71.4	70.6	70.6	71.0	71.6	72.3
France	61.2	60.8	60.8	61.3	61.0	61.7	68.4	67.7	67.9	68.4	68.4	68.9
Allemagne	71.5	71.4	71.1	71.3	71.7	72.0	78.9	78.6	78.6	78.8	78.9	79.2
Grèce	44.4	43.4	44.0	44.6	44.6	44.5	62.7	61.2	61.8	62.6	63.3	63.3
Hongrie	61.3	61.0	61.0	61.2	61.4	61.5	75.2	73.9	74.4	75.0	75.5	76.0
Islande	83.5	83.8	84.3	83.7	82.7	83.1	88.6	90.3	89.3	89.8	87.1	88.3
Irlande	62.4	61.5	62.0	62.3	62.4	62.9	73.0	72.6	73.0	72.8	73.0	73.3
Israël	65.7	65.5	65.7	65.4	65.6	65.9	72.4	72.1	72.4	72.6	72.5	72.3
Italie	48.9	48.3	48.6	48.8	49.1	49.2	67.0	66.6	67.0	67.0	67.1	67.2
Japon	67.5	66.6	66.9	67.3	67.7	68.0	83.0	82.8	82.9	82.9	83.0	83.2
Corée	56.9	56.3	56.7	56.8	56.9	57.0	76.3	76.1	76.2	76.3	76.3	76.2
Lettonie	68.4	68.2	67.1	68.4	68.8	69.2	71.9	69.5	70.7	71.4	72.5	73.0
Luxembourg	62.6	61.9	62.1	62.2	63.6	62.4	69.9	70.3	70.0	69.9	69.9	69.8
Mexique	44.9	44.9	45.3	44.8	44.6	44.9	79.0	78.8	79.0	78.9	79.0	78.9
Pays-Bas	71.3	70.5	70.8	71.2	71.5	71.7	80.4	79.9	80.1	80.2	80.5	80.8
Nouvelle-Zélande	72.0	71.3	71.6	71.4	72.4	72.7	81.9	81.4	81.9	81.3	82.1	82.2
Norvège	72.4	72.5	72.3	72.4	72.4	72.5	75.6	75.3	75.5	75.5	75.5	75.7
Pologne	59.5	58.6	59.1	59.4	59.6	59.8	72.8	71.6	72.5	72.6	72.9	73.2
Portugal	64.8	63.2	63.8	64.3	65.2	65.8	71.1	68.9	70.0	70.7	71.5	72.2
République slovaque	60.3	59.0	59.8	60.2	60.6	60.6	72.0	71.7	71.8	71.9	72.1	72.3
Slovénie	65.8	63.9	65.0	64.8	66.2	67.3	72.5	69.3	71.1	72.7	72.9	73.4
Espagne	55.7	54.9	55.1	55.6	55.8	56.2	66.5	65.3	65.8	66.4	66.8	67.0
Suède	75.4	75.0	75.5	75.3	75.4	75.5	78.3	77.6	78.0	78.2	78.3	78.5
Suisse	75.2	75.7	75.5	74.7	75.1	75.5	84.3	84.0	83.9	84.5	84.4	84.3
Turquie	32.2	31.0	31.6	31.7	32.4	33.1	70.7	69.8	70.0	70.3	71.3	71.3
Royaume-Uni	69.7	69.2	69.5	69.7	69.8	70.0	78.6	78.2	78.4	78.8	78.4	78.8
États-Unis	64.9	64.3	64.7	64.8	65.1	65.1	75.4	75.0	75.1	75.4	75.5	75.7

b: Rupture de série

(1) Rupture dans les enquêtes sur les forces de travail de la Belgique en T1 2017 et du Danemark en T1 2016. Certaines de ces ruptures affectent, dans une certaine mesure, les agrégats pour l'Union européenne, la zone euro et l'OCDE-Total.

Table 3 : Taux d'emploi dans la zone OCDE selon l'âge
Emploi en pourcentage de la population en âge de travailler correspondante, c.v.s.

	Jeunes (15-24)				Pers. d'âge très actif (25-54)				Travailleurs âgés (55-64)			
	2016	2017			2016	2017			2016	2017		
	T4	T2	T3	T4	T4	T2	T3	T4	T4	T2	T3	T4
OCDE - Total	40.9	41.3	41.4	41.4	77.3	77.7	77.8	78.1	59.6	60.3	60.5	60.8
Sept grands	44.5	44.8	45.0	44.8	79.7	80.1	80.2	80.5	62.7	63.4	63.6	63.9
Union européenne	34.1	34.6	34.7	35.0	79.0	79.6	79.8	79.9	55.8	56.9	57.2	57.7
Zone euro	31.6	32.1	32.5	32.8	77.7	78.1	78.2	78.4	55.9	57.0	57.3	58.0
Australie	57.5	58.1	58.9	58.9	79.8	80.2	80.3	80.8	62.5	63.6	63.7	64.1
Autriche	51.3	51.2	50.1	50.5	83.7	84.2	84.1	84.3	49.6	50.6	51.8	52.7
Belgique ⁽¹⁾	22.6	21.5	24.3	23.3	80.5	79.7	79.0	79.9	46.3	47.8	49.1	49.7
Canada	55.9	56.5	56.5	57.0	81.6	82.3	82.3	82.5	62.0	61.7	62.3	63.1
Chili	29.4	28.6	28.1	27.9	74.7	75.0	75.0	75.0	63.8	64.3	66.2	66.4
République tchèque	28.8	28.9	29.3	29.1	86.2	86.5	87.0	87.1	60.4	61.6	62.5	63.4
Danemark ⁽¹⁾	57.1	56.3	55.5	56.8	82.1	81.2	82.0	81.9	68.3	69.5	69.8	69.1
Estonie	37.9	38.9	40.0	44.3	82.8	83.2	84.5	84.9	63.5	68.0	67.7	69.7
Finlande	42.0	41.4	42.9	43.7	79.8	80.5	80.2	81.5	61.4	62.4	62.4	63.6
France	28.0	28.4	28.6	29.3	79.6	80.2	79.8	80.5	50.2	51.3	51.0	52.2
Allemagne	46.2	46.4	46.6	46.9	84.2	84.2	84.3	84.4	69.1	70.0	70.3	70.9
Grèce	13.6	14.4	14.3	13.8	65.9	67.5	67.9	67.7	36.7	37.9	38.5	38.9
Hongrie	28.8	29.2	28.8	29.0	82.9	83.6	83.9	84.0	51.0	51.2	52.1	52.9
Islande	77.5	79.1	72.3	74.9	90.8	90.1	89.9	89.4	83.3	84.2	83.3	83.0
Irlande	42.3	41.2	37.4	39.6	76.6	77.2	78.5	78.9	57.6	58.7	59.1	59.0
Israël					79.4	79.8	79.6	79.8	66.9	66.0	66.7	67.9
Italie	16.5	16.8	17.2	17.3	69.0	69.4	69.5	69.4	51.0	52.0	52.3	53.1
Japon	42.8	42.6	42.9	42.5	83.7	84.0	84.3	84.7	72.1	73.1	73.8	74.1
Corée	27.2	27.6	27.2	26.7	76.2	76.3	76.4	76.4	66.7	67.4	67.3	67.7
Lettonie	32.3	34.8	33.6	32.2	79.7	80.4	81.7	82.5	62.6	61.9	63.0	64.1
Luxembourg	25.4	24.0	28.1	24.7	83.3	84.0	83.6	84.2	40.6	38.5	40.3	40.2
Mexique	40.5	40.9	40.4	40.7	71.2	71.2	71.2	71.4	55.8	55.4	54.9	54.3
Pays-Bas	60.8	61.8	62.6	63.1	83.2	83.4	83.5	83.6	64.1	65.5	66.0	66.5
Nouvelle-Zélande	54.9	54.1	55.4	56.3	83.9	83.6	84.5	84.5	76.5	77.7	78.3	78.8
Norvège	48.0	48.1	48.2	48.7	82.2	82.5	82.5	82.4	72.4	72.0	71.9	71.6
Pologne	28.9	29.4	29.7	30.1	80.6	81.4	81.4	81.5	47.0	48.5	48.6	48.3
Portugal	24.3	25.5	25.9	26.6	80.9	82.3	83.0	83.5	52.9	56.1	57.1	57.8
République slovaque	26.9	27.2	26.5	26.9	79.9	79.8	80.3	79.9	50.3	52.7	53.3	54.1
Slovénie	29.8	34.9	35.9	34.0	84.3	85.9	86.4	87.2	39.2	42.8	42.7	44.5
Espagne	18.6	20.3	20.9	21.1	72.3	73.0	73.5	73.8	49.4	50.4	50.8	51.0
Suède	44.6	44.4	45.0	45.6	86.0	86.3	86.4	86.3	75.8	76.6	76.5	76.4
Suisse	63.5	62.9	63.4	63.0	86.4	86.2	86.0	86.3	71.9	72.3	72.3	73.0
Turquie	33.5	34.0	34.5	35.2	60.0	60.8	61.5	61.7	33.5	33.2	34.7	35.6
Royaume-Uni	51.0	50.9	50.2	50.5	83.1	83.8	83.9	84.1	63.6	64.1	63.9	64.4
États-Unis	49.6	50.3	50.6	50.0	78.1	78.5	78.7	79.0	61.9	62.5	62.6	62.6

(1) Rupture dans les enquêtes sur les forces de travail de la Belgique en T1 2017 et du Danemark en T1 2016. Certaines de ces ruptures affectent, dans une certaine mesure, les agrégats pour l'Union européenne, la zone euro et l'OCDE-Total.

Table 4 : Décomposition de la variation annuelle des taux d'emploi (15-64 ans)
Entre T4-2016 et T4-2017.

	Taux d'emploi Pourcentage de la population en âge de travailler T4 - 2017	Taux de chômage Pourcentage de la population active T4 - 2017	Taux de participation à la population active Pourcentage de la population en âge de travailler T4 - 2017	Variation annuelle du taux d'emploi Points de pourcentage	Décomposition de la variation annuelle du taux d'emploi ⁽¹⁾ Points de pourcentage	
					Part du chômage ⁽²⁾	Part de la participation à la population active ⁽³⁾
OCDE - Total	68.0	5.7	72.1	0.8	0.5	0.3
Sept grands	70.9	4.9	74.5	0.8	0.4	0.4
Union européenne	68.0	7.4	73.5	1.1	0.7	0.4
Zone euro	66.8	8.8	73.2	1.1	0.8	0.3
Australie	73.5	5.6	77.8	1.2	0.2	1.0
Autriche	72.6	5.5	76.8	0.9	0.3	0.6
Belgique ⁽⁴⁾	63.9	6.4	68.3
Canada	73.9	6.0	78.6	1.0	0.7	0.2
Chili	62.9	7.2	67.7	0.5	-0.2	0.7
République tchèque	74.2	2.5	76.1	1.4	0.9	0.5
Danemark	74.6	5.4	78.9	0.0	0.8	-0.8
Estonie	75.8	5.2	80.0	3.9	1.1	2.7
Finlande	71.0	8.4	77.5	1.9	0.4	1.5
France	65.2	9.0	71.7	1.0	0.8	0.3
Allemagne	75.6	3.7	78.5	0.6	0.2	0.4
Grèce	53.8	21.0	68.1	1.6	1.6	0.0
Hongrie	68.7	3.9	71.5	1.3	0.5	0.8
Islande	85.8	2.9	88.4	-1.3	0.0	-1.3
Irlande	68.1	6.5	72.8	1.1	0.9	0.2
Israël	69.1	4.2	72.1	0.3	0.3	0.0
Italie	58.2	11.1	65.4	0.8	0.6	0.2
Japon	75.7	2.8	77.9	0.9	0.3	0.7
Corée	66.7	3.7	69.3	0.4	0.0	0.4
Lettonie	71.1	8.3	77.5	2.3	1.0	1.2
Luxembourg	66.1	5.3	69.9	-0.1	0.5	-0.6
Mexique	61.1	3.6	63.3	0.1	0.1	-0.1
Pays-Bas	76.2	4.4	79.7	1.0	0.9	0.2
Nouvelle-Zélande	77.4	4.8	81.2	1.1	0.6	0.5
Norvège	74.1	4.1	77.3	0.1	0.5	-0.4
Pologne	66.5	4.6	69.7	1.4	0.8	0.6
Portugal	68.9	8.3	75.1	2.9	1.9	1.1
République slovaque	66.5	7.9	72.1	1.1	1.0	0.1
Slovénie	70.4	5.9	74.8	3.7	1.7	2.1
Espagne	61.6	16.7	73.9	1.5	1.5	-0.1
Suède	77.0	6.7	82.6	0.7	0.3	0.3
Suisse	80.0	5.0	84.1	0.1	0.1	0.0
Turquie	52.3	10.3	58.3	1.8	1.0	0.8
Royaume-Uni	74.4	4.3	77.7	0.7	0.3	0.4
États-Unis	70.3	4.2	73.4	0.7	0.5	0.3

(1) La somme des parts peut ne pas être égale à la variation du taux d'emploi en raison des arrondis.

(2) La part du chômage dans la variation annuelle du taux d'emploi est calculée comme l'opposée de la variation du taux de chômage entre T4 2017 et T4 2016 multipliée par le taux d'activité moyen observé pour ces deux périodes.

(3) La part de la participation à la population active dans la variation annuelle du taux d'emploi est calculée comme variation du taux de participation à la population active entre T4 2017 et T4 2016 multipliée par un moins le taux de chômage moyen observé pour ces deux périodes.

(4) Suite aux changements introduits dans l'enquête sur les forces de travail de la Belgique, les données à partir du premier trimestre 2017 ne sont pas comparables avec les données des périodes précédentes.