

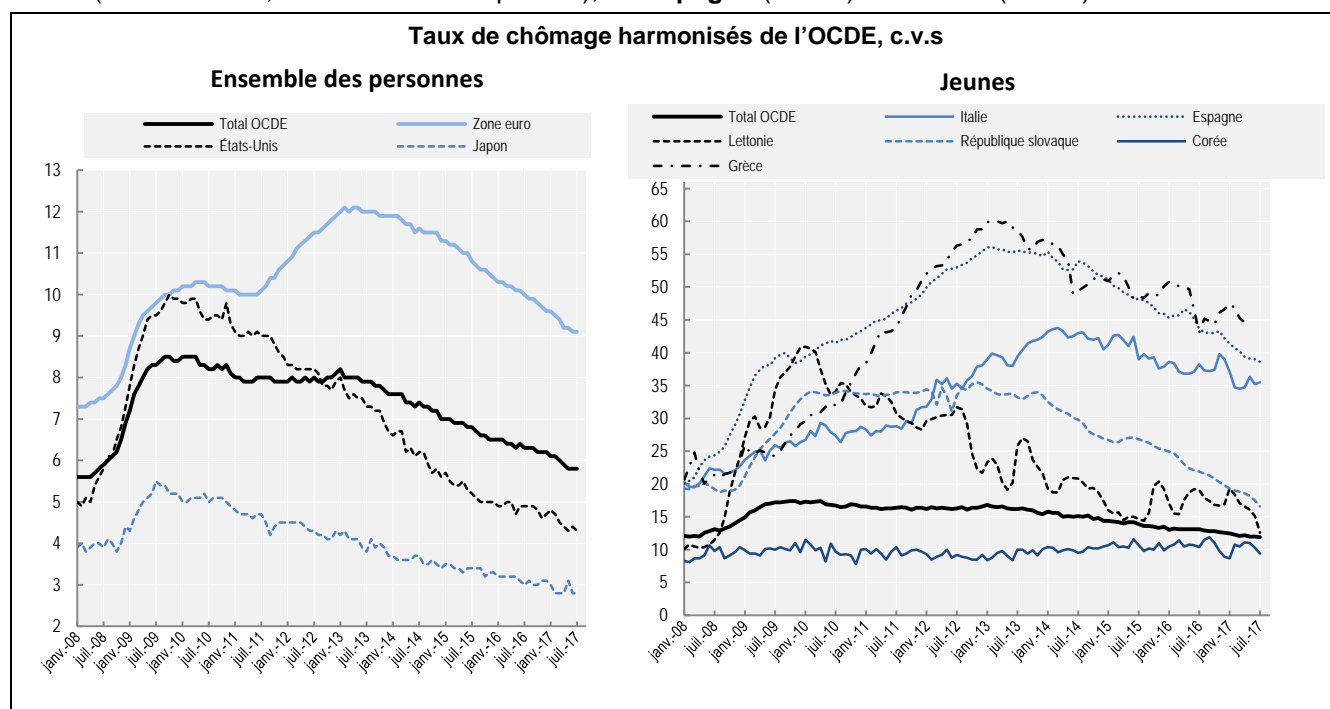
Le taux de chômage de la zone OCDE stable à 5.8% en juillet 2017

Le taux de chômage de la **zone OCDE** était stable à 5.8% en juillet 2017, inchangé pour le deuxième mois consécutif. Dans l'ensemble, 36.2 millions de personnes étaient au chômage dans la **zone OCDE**, 3.6 millions de plus qu'en avril 2008.

Le taux de chômage était également stable dans la **zone euro**, à 9.1% en juillet, et les plus fortes baisses étaient observées en **Lettonie** (baisse de 0.4 point de pourcentage, à 8.5%) et en **République slovaque** (baisse de 0.3 point de pourcentage, à 7.3%). En revanche, le taux de chômage était en hausse de 0.2 point de pourcentage, à 9.8%, en **France**, et de 0.1 point de pourcentage dans un certain nombre d'autres pays de la zone euro (**Autriche, Finlande, Irlande, Italie** et **Luxembourg**).

Le taux de chômage était en baisse de 0.2 point de pourcentage en juillet au **Canada** (à 6.3%), en **Israël** (à 4.1%) et en **Corée** (à 3.6%) et de 0.1 point de pourcentage au **Mexique** (à 3.2%) et aux **États-Unis** (à 4.3%), tandis qu'il était stable au **Japon**, à 2.8%. Des données plus récentes montrent qu'en août, le taux de chômage était en hausse de 0.1 point de pourcentage aux **États-Unis**, à 4.4%, tandis qu'il continuait de diminuer au **Canada** (de 0.1 point de pourcentage, à 6.2%).

Le taux de chômage des **femmes** dans la **zone OCDE** (en baisse de 0.1 point de pourcentage, à 5.9%) était légèrement supérieur à celui des **hommes** (stable à 5.7%) en juillet. Le taux de chômage des **jeunes** (personnes de 15 à 24 ans) était en légère baisse (de 0.1 point de pourcentage, à 11.9%), avec des baisses plus fortes en **Lettonie** (baisse de 2.5 points de pourcentage, à 12.6%), en **République slovaque** (baisse de 0.9 point de pourcentage, à 16.6%), au **Canada** (baisse de 0.9 point de pourcentage, à 11.1%) et en **Corée** (baisse de 0.9 point de pourcentage, à 9.4%). Le taux de chômage des **jeunes** restait supérieur à 30% en **Grèce** (44.4% en mai, le dernier mois disponible), en **Espagne** (38.6%) et en **Italie** (35.5%).



Notes méthodologiques : <http://www.oecd.org/fr/emploi/statistiquesurlemarchedutravail/44743435.pdf>

Tous les taux et les niveaux sont corrigés des variations saisonnières (c.v.s).

Nouvelles statistiques du marché du travail : <http://stats.oecd.org/index.aspx?queryid=36324&lang=fr>

Note pays : Les données statistiques concernant Israël sont fournies par et sous la responsabilité des autorités israéliennes compétentes. L'utilisation de ces données par l'OCDE est sans préjudice du statut des hauteurs du Golan, de Jérusalem Est et des colonies de peuplement israéliennes en Cisjordanie aux termes du droit international.

Contacts : Pour plus d'information, les utilisateurs sont invités à contacter la Division des relations avec les médias de l'OCDE au (33) 1 45 24 97 00 ou à l'adresse électronique news.contact@oecd.org

Pour toute question technique, veuillez contacter stat.contact@oecd.org

Prochain communiqué : mardi 10 octobre 2017

Taux de chômage de l'OCDE
Communiqué de presse : juillet 2017

Table 1 : Taux de chômage de l'OCDE, c.v.s.
En pourcentage de la population active

	2014	2015	2016	2016		2017		2017					
				T3	T4	T1	T2	fév	mar	avr	mai	jun	juil
OCDE - Total	7.4	6.8	6.3	6.3	6.2	6.0	5.8	6.1	6.0	5.9	5.8	5.8	5.8
Sept grands	6.4	5.8	5.5	5.4	5.3	5.2	5.0	5.2	5.1	5.0	5.0	5.0	5.0
Union européenne	10.2	9.4	8.6	8.4	8.3	8.0	7.7	8.0	7.9	7.8	7.7	7.7	7.7
Zone euro	11.6	10.9	10.0	9.9	9.7	9.5	9.2	9.5	9.4	9.2	9.2	9.1	9.1
Australie	6.1	6.1	5.7	5.7	5.7	5.8	5.6	5.9	5.9	5.7	5.5	5.7	5.6
Autriche	5.6	5.7	6.0	6.2	5.8	5.7	5.4	5.8	5.7	5.6	5.4	5.3	5.4
Belgique ⁽¹⁾	8.6	8.5	7.8	7.8	7.2	7.6 ^(b)		7.6	7.6				
Canada ⁽²⁾	6.9	6.9	7.0	7.0	6.9	6.7	6.5	6.6	6.7	6.5	6.6	6.5	6.3
Chili	6.4	6.2	6.5	6.5	6.6	6.6	6.7	6.6	6.7	6.8	6.7	6.6	
République tchèque	6.1	5.1	4.0	4.0	3.6	3.3	3.0	3.3	3.3	3.3	2.9	2.9	2.9
Danemark	6.5	6.2	6.2	6.4	6.3	6.0	5.7	6.1	5.9	5.7	5.7	5.7	
Estonie	7.4	6.2	6.8	7.3	6.7	5.7	6.5	5.6	5.5	6.2	6.8	6.6	
Finlande	8.7	9.4	8.8	8.7	8.7	8.8	8.8	8.8	8.8	8.8	8.8	8.7	8.8
France	10.3	10.4	10.1	9.9	10.0	9.6	9.6	9.6	9.6	9.5	9.6	9.6	9.8
Allemagne	5.0	4.6	4.1	4.1	4.0	3.9	3.8	3.9	3.9	3.9	3.8	3.8	3.7
Grèce	26.6	25.0	23.6	23.3	23.3	22.6		22.5	22.0	21.8	21.7		
Hongrie	7.7	6.8	5.1	4.9	4.5	4.3	4.3	4.3	4.4	4.3	4.3	4.3	
Islande	5.0	4.0	3.0	3.0	2.9	2.7	2.4	2.7	2.6	2.6	2.6	2.1	2.0
Irlande	11.3	9.5	7.9	7.8	7.0	6.8	6.4	6.8	6.6	6.4	6.4	6.3	6.4
Israël	5.9	5.2	4.8	4.7	4.4	4.3	4.4	4.3	4.3	4.4	4.4	4.3	4.1
Italie	12.7	11.9	11.7	11.6	11.8	11.6	11.3	11.5	11.5	11.2	11.4	11.2	11.3
Japon	3.6	3.4	3.1	3.0	3.1	2.9	2.9	2.8	2.8	2.8	3.1	2.8	2.8
Corée	3.5	3.6	3.7	3.8	3.6	3.8	3.8	4.0	3.7	4.0	3.6	3.8	3.6
Lettonie	10.9	9.9	9.6	9.8	9.4	9.0	8.9	9.0	8.7	8.8	8.9	8.9	8.5
Luxembourg	6.1	6.5	6.3	6.3	6.2	6.0	5.9	6.0	6.0	6.0	5.9	5.9	6.0
Mexique	4.8	4.4	3.9	3.8	3.7	3.5	3.4	3.4	3.5	3.5	3.5	3.3	3.2
Pays-Bas	7.4	6.9	6.0	5.8	5.5	5.2	5.0	5.3	5.1	5.1	5.1	4.9	4.8
Nouvelle-Zélande	5.4	5.4	5.1	4.9	5.2	4.9	4.8						
Norvège	3.5	4.4	4.7	4.9	4.6	4.3	4.4	4.3	4.5	4.5	4.3	4.3	
Pologne	9.0	7.5	6.2	6.0	5.6	5.2	5.1	5.2	5.1	5.1	5.1	5.0	4.8
Portugal	14.1	12.7	11.2	10.9	10.4	9.9	9.3	9.9	9.7	9.5	9.2	9.1	9.1
République slovaque	13.2	11.5	9.7	9.6	9.0	8.5	7.9	8.5	8.3	8.2	8.0	7.6	7.3
Slovénie	9.7	9.0	8.0	7.8	7.9	7.3	7.1	7.3	7.1	7.1	7.1	7.1	7.0
Espagne	24.5	22.1	19.7	19.3	18.7	18.2	17.3	18.2	18.0	17.6	17.3	17.1	17.1
Suède	7.9	7.4	7.0	6.9	6.8	6.7	6.7	6.8	6.4	6.7	6.8	6.5	7.1
Suisse	4.8	4.8	4.9	5.1	4.6	5.3	4.4						
Turquie ⁽³⁾	10.0	10.3	10.9	11.4	11.7	11.6		11.6	11.5	11.3	11.2		
Royaume-Uni	6.1	5.3	4.8	4.8	4.7	4.5		4.5	4.5	4.4	4.4		
Etats-Unis ⁽⁴⁾	6.2	5.3	4.9	4.9	4.7	4.7	4.4	4.7	4.5	4.4	4.3	4.4	4.3

b : Rupture de série

Notes:

(1) Belgique : Données trimestrielles. En raison d'une rupture méthodologique dans les données de l'enquête sur les forces de travail, les données à partir du premier trimestre 2017 ne sont pas comparables avec les données des périodes précédentes.

(2) Canada : en août 2017, le taux de chômage était de 6.2%.

(3) Turquie : En raison des changements introduits dans l'enquête sur les forces de travail, les données à partir de janvier 2014 ne sont pas comparables avec les données des périodes précédentes.

(4) États-Unis : en août 2017, le taux de chômage était de 4.4%.

Taux de chômage de l'OCDE
Communiqué de presse : juillet 2017

Table 2 : Taux de chômage selon le sexe, c.v.s.
En pourcentage de la population active correspondante

	Femmes						Hommes					
	2016	2017		2017			2016	2017		2017		
		T1	T2	mai	jun	juil		T1	T2	mai	jun	juil
OCDE - Total	6.4	6.2	6.0	6.0	6.0	5.9	6.2	5.9	5.7	5.7	5.7	5.7
Sept grands	5.3	5.1	5.0	5.0	5.0	4.9	5.6	5.3	5.1	5.1	5.1	5.1
Union européenne	8.8	8.2	8.0	8.0	7.9	7.9	8.4	7.8	7.5	7.5	7.5	7.5
Zone euro	10.4	9.9	9.6	9.6	9.5	9.6	9.7	9.1	8.8	8.8	8.8	8.8
Australie	5.8	6.0	5.8	5.6	5.7	5.7	5.7	5.7	5.5	5.5	5.6	5.6
Autriche	5.6	5.1	5.0	5.0	4.9	4.8	6.5	6.3	5.9	5.8	5.7	6.0
Belgique ⁽¹⁾	7.6	7.9 ^(b)					8.1	7.3 ^(b)				
Canada	6.2	6.1	5.9	5.9	6.0	6.0	7.7	7.2	7.0	7.1	6.8	6.7
Chili	7.0	7.2	7.3	7.3	7.2		6.1	6.2	6.3	6.3	6.1	
République tchèque	4.7	4.3	3.8	3.7	3.5	3.5	3.4	2.6	2.4	2.4	2.4	2.4
Danemark	6.7	6.2	5.9	6.0	6.0		5.8	5.9	5.5	5.4	5.5	
Estonie	6.1	5.5	5.8	6.2	5.6		7.4	5.8	7.2	7.4	7.5	
Finlande	8.6	8.5	8.5	8.5	8.5	8.5	9.0	9.0	9.0	9.0	9.0	9.0
France	9.9	9.7	9.6	9.6	9.6	9.6	10.3	9.6	9.6	9.5	9.7	9.9
Allemagne	3.7	3.4	3.4	3.4	3.3	3.2	4.5	4.3	4.2	4.2	4.2	4.1
Grèce	28.1	27.0		26.1			19.9	19.0		18.1		
Hongrie	5.2	4.5	4.6	4.7	4.6		5.1	4.1	4.0	4.0	4.0	
Islande	3.1	2.6	2.5	2.5	2.5	2.5	2.9	2.8	2.4	2.8	1.7	1.7
Irlande	6.5	6.0	5.5	5.4	5.4	5.4	9.1	7.4	7.1	7.1	7.1	7.1
Israël	4.9	4.4	4.4	4.4	4.5	4.2	4.7	4.2	4.4	4.5	4.2	4.0
Italie	12.8	12.9	12.4	12.5	12.3	12.8	10.9	10.7	10.4	10.5	10.3	10.3
Japon	2.8	2.7	2.7	2.9	2.7	2.5	3.3	3.0	3.0	3.2	2.9	3.1
Corée	3.6	3.8	3.6	3.4	3.7	3.5	3.8	3.8	4.0	3.8	4.0	3.6
Lettonie	8.4	7.8	7.5	7.4	7.5	7.3	10.9	10.2	10.2	10.3	10.2	9.8
Luxembourg	6.6	6.1	6.0	6.0	6.0	6.1	6.1	6.0	5.9	5.9	5.9	6.0
Mexique	4.0	3.7	3.6	3.6	3.4	3.3	3.8	3.3	3.3	3.4	3.2	3.2
Pays-Bas	6.5	5.7	5.5	5.6	5.4	5.2	5.6	4.8	4.6	4.6	4.6	4.5
Nouvelle-Zélande	5.5	5.7	4.9				4.8	4.2	4.7			
Norvège	4.0	3.9	4.1	4.0	4.0		5.4	4.7	4.7	4.6	4.6	
Pologne	6.2	5.3	5.0	5.0	4.9	4.7	6.1	5.2	5.1	5.1	5.1	5.0
Portugal	11.2	10.2	9.7	9.7	9.6	9.6	11.1	9.6	8.8	8.7	8.6	8.6
République slovaque	10.8	8.7	8.1	8.1	7.7	7.4	8.8	8.3	7.8	7.8	7.5	7.3
Slovénie	8.6	7.8	7.7	7.7	7.7	7.5	7.5	6.8	6.6	6.6	6.6	6.5
Espagne	21.4	20.0	19.2	19.1	19.0	18.9	18.1	16.7	15.7	15.7	15.5	15.4
Suède	6.6	6.3	6.4	6.5	6.3	6.9	7.3	7.0	7.0	7.0	6.7	7.2
Suisse	5.0	5.2	4.8				4.8	5.4	4.0			
Turquie ⁽²⁾	13.7	14.4		14.0			9.6	10.2		9.9		
Royaume-Uni	4.7	4.3		4.2			5.0	4.8		4.6		
Etats-Unis	4.8	4.6	4.4	4.3	4.4	4.3	4.9	4.7	4.3	4.2	4.4	4.4

b : Rupture de série

Note :

(1) Belgique : Données trimestrielles. En raison d'une rupture méthodologique dans les données de l'enquête sur les forces de travail, les données à partir du premier trimestre 2017 ne sont pas comparables avec les données des périodes précédentes.

(2) Turquie : En raison des changements introduits dans l'enquête sur les forces de travail, les données à partir de janvier 2014 ne sont pas comparables avec les données des périodes précédentes. À partir de cette date, les données selon le sexe sont des estimations de l'OCDE.

Table 3 : Taux de chômage selon l'âge, c.v.s.
En pourcentage de la population active correspondante

	Jeunes (15-24)						Très actif et travailleurs âgés (25+)					
	2016	2017		2017			2016	2017		2017		
		T1	T2	mai	jun	juil		T1	T2	mai	jun	juil
OCDE - Total	13.0	12.3	12.1	12.0	12.0	11.9	5.5	5.2	5.0	5.1	5.0	5.0
Sept grands	11.8	11.0	10.7	10.6	10.7	10.6	4.7	4.5	4.3	4.4	4.3	4.3
Union européenne	18.7	17.4	17.0	17.1	16.9	16.9	7.5	7.0	6.8	6.8	6.7	6.8
Zone euro	21.0	19.6	19.2	19.3	19.0	19.1	9.0	8.5	8.2	8.2	8.2	8.2
Australie	12.7	12.9	12.9	12.7	13.1	12.9	4.3	4.4	4.2	4.1	4.2	4.2
Autriche	11.2	10.5	9.8	9.7	8.7	9.7	5.3	5.1	4.9	4.8	4.9	4.8
Belgique ⁽¹⁾	20.1	21.4 ^(b)					6.9	6.5 ^(b)				
Canada	13.1	12.8	11.9	12.0	12.0	11.1	6.0	5.7	5.6	5.6	5.5	5.5
Chili	15.7	16.2	16.4	16.4	16.5		5.3	5.5	5.6	5.6	5.4	
République tchèque	10.5	9.0	9.1	9.3	8.6	8.5	3.5	2.9	2.7	2.5	2.6	2.5
Danemark	12.0	11.8	10.8	10.9	10.8		5.1	5.0	4.7	4.7	4.8	
Estonie	13.5	13.8	15.8	15.3	14.3		6.2	4.9	5.7	6.0	5.9	
Finlande	20.0	20.3	20.6	20.6	20.6	20.5	7.3	7.2	7.2	7.2	7.1	7.1
France	24.6	23.3	23.3	23.3	23.3	23.4	8.6	8.2	8.2	8.2	8.3	8.4
Allemagne	7.1	6.8	6.7	6.7	6.6	6.5	3.8	3.6	3.5	3.5	3.5	3.4
Grèce	47.4	46.5		44.4			22.2	21.2		20.3		
Hongrie	12.9	10.8	10.8	10.8	10.6		4.5	3.8	3.8	3.8	3.7	
Islande	6.5	6.6	6.6	6.6	6.6	6.6	2.3	1.9	1.6	1.8	1.1	1.1
Irlande	17.2	13.8	12.0	11.9	12.0	12.3	7.0	6.1	5.8	5.8	5.7	5.8
Israël	8.6	6.7	7.1	7.0	7.1	8.0	4.1	3.7	3.7	3.8	3.6	3.4
Italie	37.8	35.4	35.4	36.3	35.2	35.5	10.0	10.1				
Japon	5.2	4.4	4.9	5.2	4.6	4.9	2.9	2.7	2.7	2.8	2.7	2.6
Corée	10.7	10.0	10.8	11.0	10.3	9.4	3.2	3.3	3.3	3.1	3.4	3.2
Lettonie	17.2	18.3	15.9	16.1	15.1	12.6	9.0	8.3	8.2	8.3	8.3	8.2
Luxembourg	19.1	16.8	16.6	16.5	16.5	16.5	5.3	5.1	5.0	5.0	5.0	5.1
Mexique	7.7	6.8	6.8	6.7	6.6	6.9	3.1	2.8	2.7	2.8	2.6	2.5
Pays-Bas	10.8	9.7	9.1	9.0	8.9	8.8	5.1	4.4	4.2	4.3	4.2	4.1
Nouvelle-Zélande	13.2	12.5	12.9				3.6	3.5	3.3			
Norvège	10.9	10.2	10.7	10.7	10.9		3.8	3.5	3.4	3.4	3.3	
Pologne	17.6	15.0	15.4	15.5	15.1	14.4	5.2	4.4	4.2	4.2	4.1	4.1
Portugal	28.2	24.2	23.7	23.8	23.7	23.8	9.9	8.8	8.2	8.1	8.0	8.0
République slovaque	22.2	19.0	18.1	18.2	17.5	16.6	8.7	7.6	7.1	7.1	6.8	6.6
Slovénie	15.3	10.4	9.2	9.2	9.2		7.5	7.1	6.9	6.9	7.0	7.0
Espagne	44.5	40.8	39.2	39.1	39.0	38.6	17.9	16.7	15.8	15.8	15.6	15.6
Suède	18.8	17.9	17.5	17.9	17.4	19.3	5.3	5.2	5.3	5.3	5.1	5.5
Suisse	8.6	7.9	6.9				4.4	4.9	4.0			
Turquie ⁽²⁾	19.6	21.7		21.5			9.2	9.6		9.2		
Royaume-Uni	13.0	12.3		12.1			3.6	3.4		3.2		
Etats-Unis	10.4	9.7	9.1	8.8	9.1	9.0	4.0	3.9	3.6	3.6	3.6	3.6

b : Rupture de série

Note :

(1) Belgique : Données trimestrielles. En raison d'une rupture méthodologique dans les données de l'enquête sur les forces de travail, les données à partir du premier trimestre 2017 ne sont pas comparables avec les données des périodes précédentes.

(2) Turquie : En raison des changements introduits dans l'enquête sur les forces de travail, les données à partir de janvier 2014 ne sont pas comparables avec les données des périodes précédentes.

Table 4 : Niveaux de chômage, c.v.s.
Milliers de personnes

	2015	2016	2016	2017		2017			
			T4	T1	T2	avr	mai	jun	juil
OCDE - Total	41,605	39,319	38,554	37,731	36,526	36,765	36,540	36,265	36,213
Sept grands	21,630	20,546	20,193	19,709	19,028	19,033	19,082	18,970	19,034
Union européenne	22,879	20,915	20,173	19,607	18,972	19,089	19,004	18,823	18,916
Zone euro	17,451	16,233	15,755	15,380	14,896	14,985	14,915	14,787	14,860
Australie	759	726	725	742	725	732	714	730	731
Autriche	252	270	258	257	244	252	242	239	244
Belgique ⁽¹⁾	422	390	362	375 ^(b)					
Canada	1,331	1,361	1,344	1,308	1,275	1,265	1,289	1,270	1,247
Chili	532	563	571	582	593	596	593	582	
République tchèque	268	212	195	177	163	176	157	156	153
Danemark	181	187	190	179	169	168	169	171	
Estonie	42	47	46	39	46	43	48	46	
Finlande	252	237	235	237	237	238	236	236	236
France	3,054	2,972	2,938	2,848	2,848	2,829	2,843	2,873	2,912
Allemagne	1,950	1,774	1,704	1,673	1,637	1,657	1,639	1,614	1,587
Grèce	1,197	1,131	1,115	1,078		1,041	1,035		
Hongrie	308	234	208	199	198	199	198	196	
Islande	8	6	6	5	5	5	5	4	4
Irlande	204	173	155	149	141	142	140	140	141
Israël	202	188	175	170	175	174	178	173	164
Italie	3,033	3,009	3,055	3,007	2,911	2,902	2,943	2,889	2,950
Japon	2,219	2,080	2,037	1,907	1,933	1,860	2,050	1,890	1,900
Corée	976	1,012	989	1,037	1,050	1,098	999	1,054	978
Lettonie	98	95	92	89	86	86	87	86	83
Luxembourg	18	18	18	17	17	17	17	17	17
Mexique	2,306	2,085	1,971	1,880	1,862	1,911	1,888	1,787	1,764
Pays-Bas	614	539	494	472	453	456	456	446	436
Nouvelle-Zélande	134	133	138	131	128				
Norvège	121	132	128	120	121	125	120	118	
Pologne	1,304	1,063	967	904	876	889	879	860	835
Portugal	648	572	534	509	478	490	474	469	470
République slovaque	314	267	249	235	218	227	220	208	201
Slovénie	90	79	79	74	73	72	73	73	71
Espagne	5,056	4,481	4,247	4,143	3,930	3,992	3,924	3,875	3,878
Suède	387	366	365	356	358	362	362	349	381
Suisse	229	238	224	256	213				
Turquie ⁽²⁾	3,054	3,330	3,624	3,609		3,525	3,529		
Royaume-Uni	1,746	1,599	1,556	1,511		1,464	1,457		
Etats-Unis	8,296	7,751	7,559	7,455	6,965	7,056	6,861	6,977	6,981

b : Rupture de série

Note :

(1) Belgique : Données trimestrielles. En raison d'une rupture méthodologique dans les données de l'enquête sur les forces de travail, les données à partir du premier trimestre 2017 ne sont pas comparables avec les données des périodes précédentes.

(2) Turquie : En raison des changements introduits dans l'enquête sur les forces de travail, les données à partir de janvier 2014 ne sont pas comparables avec les données des périodes précédentes.