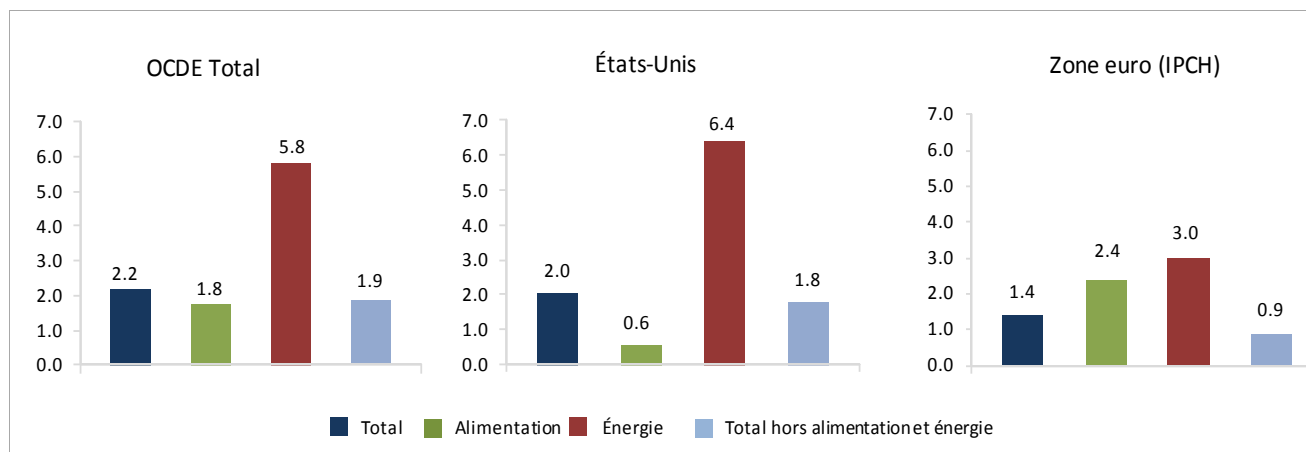


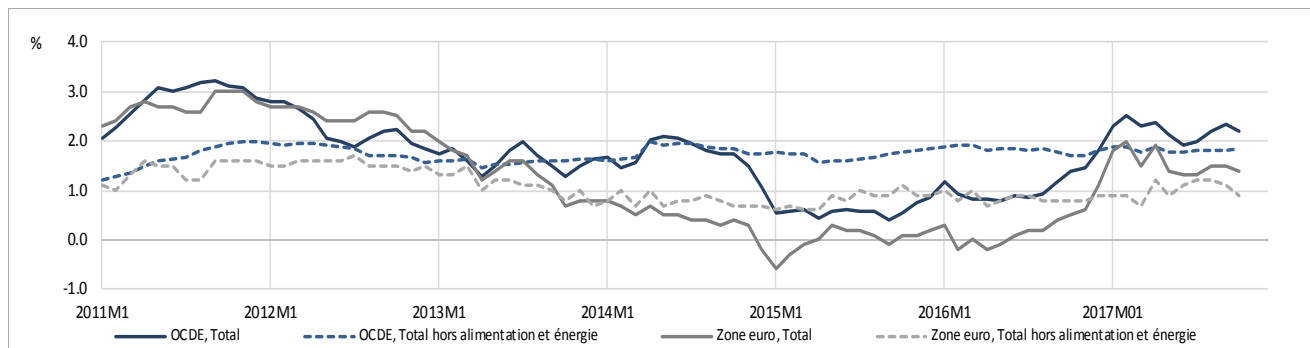
## L'inflation annuelle dans la zone OCDE diminue à 2.2% en octobre 2017, alors que la hausse des prix de l'énergie ralentit

L'inflation annuelle dans la **zone OCDE** s'est établie à 2.2% en octobre 2017 après 2.3% en septembre 2017. Cette légère diminution est la conséquence de l'évolution des prix de l'énergie et de l'alimentation. La hausse des prix de l'énergie a ralenti en octobre 2017 pour atteindre 5.8% en glissement annuel après 7.7% en septembre. La hausse des prix de l'alimentation a également ralenti à 1.8% après 1.9% en septembre. Hors alimentation et énergie, l'inflation annuelle a légèrement augmenté à 1.9% après 1.8% en septembre.

**Prix à la consommation, sélection**  
Octobre 2017, glissement annuel, en pourcentage



**OCDE-Total<sup>1</sup> (Prix à la consommation) et zone euro (IPCH)**  
Glissement annuel, en pourcentage



L'inflation annuelle a diminué au **Japon** (0.2% en octobre après 0.7% en septembre), au **Canada** (1.4% après 1.6%), en **Allemagne** (1.6% après 1.8%), aux **États-Unis** (2.0% après 2.2%) et en **Italie** (1.0% après 1.1%). Elle est restée stable au **Royaume-Uni** (à 3.0%) et a légèrement augmenté en **France** (1.1% après 1.0%).

Dans la **zone euro**, l'inflation annuelle mesurée par l'IPCH a diminué à 1.4% en octobre, après 1.5% en septembre. Hors alimentation et énergie, l'inflation annuelle a également diminué à 0.9% en octobre après 1.1% en septembre. L'estimation rapide publiée par Eurostat pour novembre 2017, montre un retour de l'inflation annuelle à 1.5% et une stabilisation de l'inflation hors alimentation et énergie à 0.9%.

L'inflation annuelle dans les pays du **G20<sup>2</sup>** a ralenti à 2.3%<sup>3</sup> en octobre après 2.4% en septembre. Parmi les pays émergents du G20, l'inflation annuelle a diminué dans la **Fédération de Russie** (2.7% après 3.3%), en **Afrique du Sud** (4.6% après 4.9%), en **Indonésie** (3.6% après 3.7%), et en **Arabie Saoudite** (-0.2% après -0.1%).

<sup>1</sup> Les données relatives au graphique sont accessibles à l'adresse suivante: <http://stats.oecd.org/index.aspx?queryid=22519&Lang=fr>

<sup>2</sup> Le 11 juillet 2017, les autorités argentines ont publié un nouvel IPC (décembre 2016=100) qui couvre l'ensemble du pays. Il s'agit d'un élargissement de la couverture géographique de l'IPC - couvrant maintenant la région du Gran Buenos Aires (avril 2016=100) - qui a été considéré le 9 novembre 2016 comme conforme aux standards internationaux suite à la levée de la déclaration de censure à l'encontre de l'Argentine par le conseil d'administration du Fonds Monétaire International (FMI). Les données d'inflation pour l'Argentine commencent en décembre 2016 et couvrent l'ensemble des régions de ce pays. Étant donné la longueur de la série, il n'est pour l'instant pas possible d'inclure l'Argentine dans le calcul du G20. En octobre 2017, l'inflation mensuelle nationale a diminué à 1.5%, après s'être établie à 1.9% en septembre.

<sup>3</sup> Les données relatives au G20 sont disponibles à l'adresse suivante : [http://stats.oecd.org/Index.aspx?DataSetCode=G20\\_PRICES](http://stats.oecd.org/Index.aspx?DataSetCode=G20_PRICES)

L'inflation annuelle a augmenté en **Inde** (3.2% après 2.9%), en **Chine** (1.9% après 1.6%) et au **Brésil** (2.7% après 2.5%).

**Prix à la consommation, total, sélection**

*Glissement annuel, en pourcentage*

|  | 2015    | 2016 | 2016 |     |     | 2017 |      |      |      |      |      |      |      |      |      |
|--|---------|------|------|-----|-----|------|------|------|------|------|------|------|------|------|------|
|  | Moyenne |      | oct  | nov | déc | jan  | feb  | mar  | avr  | mai  | jun  | jul  | aoû  | sep  | oct  |
| <b>OCDE-Total</b>  | 0.6     | 1.1  | 1.4  | 1.5 | 1.8 | 2.3  | 2.5  | 2.3  | 2.4  | 2.1  | 1.9  | 2.0  | 2.2  | 2.3  | 2.2  |
| <b>G7</b>  | 0.2     | 0.8  | 1.1  | 1.2 | 1.6 | 2.0  | 2.2  | 1.9  | 1.9  | 1.6  | 1.4  | 1.5  | 1.7  | 1.9  | 1.7  |
| <b>Zone euro (IPCH)</b>  | 0.0     | 0.2  | 0.5  | 0.6 | 1.1 | 1.8  | 2.0  | 1.5  | 1.9  | 1.4  | 1.3  | 1.3  | 1.5  | 1.5  | 1.4  |
| <b>Union européenne (IPCH)</b>                                   | 0.0     | 0.3  | 0.5  | 0.6 | 1.2 | 1.7  | 2.0  | 1.6  | 2.0  | 1.6  | 1.5  | 1.5  | 1.7  | 1.8  | 1.7  |
| <i>Sept grands pays</i>  |         |      |      |     |     |      |      |      |      |      |      |      |      |      |      |
| <b>Allemagne</b>   | 0.2     | 0.5  | 0.8  | 0.8 | 1.7 | 1.9  | 2.2  | 1.6  | 2.0  | 1.5  | 1.6  | 1.7  | 1.8  | 1.8  | 1.6  |
| <b>Canada</b>  | 1.1     | 1.4  | 1.5  | 1.2 | 1.5 | 2.1  | 2.0  | 1.6  | 1.6  | 1.3  | 1.0  | 1.2  | 1.4  | 1.6  | 1.4  |
| <b>États-Unis</b>  | 0.1     | 1.3  | 1.6  | 1.7 | 2.1 | 2.5  | 2.7  | 2.4  | 2.2  | 1.9  | 1.6  | 1.7  | 1.9  | 2.2  | 2.0  |
| <b>France</b>  | 0.0     | 0.2  | 0.4  | 0.5 | 0.6 | 1.3  | 1.2  | 1.1  | 1.2  | 0.8  | 0.7  | 0.7  | 0.9  | 1.0  | 1.1  |
| <b>Italie</b>  | 0.0     | -0.1 | -0.2 | 0.1 | 0.5 | 1.0  | 1.6  | 1.4  | 1.9  | 1.4  | 1.2  | 1.1  | 1.2  | 1.1  | 1.0  |
| <b>Japon</b>   | 0.8     | -0.1 | 0.1  | 0.5 | 0.3 | 0.4  | 0.3  | 0.2  | 0.4  | 0.4  | 0.4  | 0.4  | 0.7  | 0.7  | 0.2  |
| <b>Royaume-Uni</b>   | 0.0     | 0.7  | 0.9  | 1.2 | 1.6 | 1.8  | 2.3  | 2.3  | 2.7  | 2.9  | 2.6  | 2.6  | 2.9  | 3.0  | 3.0  |
| <i>G20 et autres économies du G20 n'appartenant pas à l'OCDE</i> |         |      |      |     |     |      |      |      |      |      |      |      |      |      |      |
| <b>G20<sup>2</sup></b>   | 2.3     | 2.2  | 2.2  | 2.2 | 2.3 | 2.6  | 2.5  | 2.3  | 2.4  | 2.2  | 2.0  | 2.0  | 2.3  | 2.4  | 2.3  |
| <b>Afrique du sud</b>  | 4.5     | 6.6  | 6.8  | 6.9 | 7.1 | 6.8  | 6.5  | 6.1  | 5.2  | 5.3  | 5.0  | 4.4  | 4.6  | 4.9  | 4.6  |
| <b>Arabie saoudite</b>   | 2.2     | 3.5  | 2.6  | 2.3 | 1.7 | -0.4 | -0.1 | -0.4 | -0.6 | -0.7 | -0.4 | -0.3 | -0.1 | -0.1 | -0.2 |
| <b>Argentine<sup>2</sup></b>                                     | ..      | ..   | ..   | ..  | ..  | ..   | ..   | ..   | ..   | ..   | ..   | ..   | ..   | ..   | ..   |
| <b>Brésil</b>  | 9.0     | 8.7  | 7.9  | 7.0 | 6.3 | 5.4  | 4.8  | 4.6  | 4.1  | 3.6  | 3.0  | 2.7  | 2.5  | 2.5  | 2.7  |
| <b>Chine</b>   | 1.4     | 2.0  | 2.1  | 2.3 | 2.1 | 2.5  | 0.8  | 0.9  | 1.2  | 1.5  | 1.5  | 1.4  | 1.8  | 1.6  | 1.9  |
| <b>Fédération de Russie</b>                                      | 15.5    | 7.0  | 6.1  | 5.8 | 5.4 | 5.0  | 4.6  | 4.2  | 4.1  | 4.1  | 4.4  | 3.9  | 3.3  | 3.0  | 2.7  |
| <b>Inde</b>  | 5.9     | 4.9  | 3.3  | 2.6 | 2.2 | 1.9  | 2.6  | 2.6  | 2.2  | 1.1  | 1.1  | 1.8  | 2.5  | 2.9  | 3.2  |
| <b>Indonésie</b>   | 6.4     | 3.5  | 3.3  | 3.6 | 3.0 | 3.5  | 3.8  | 3.6  | 4.2  | 4.3  | 4.4  | 3.9  | 3.8  | 3.7  | 3.6  |

**Prix à la consommation, total hors alimentation et énergie, sélection**

*Glissement annuel, en pourcentage*

|                                | 2015    | 2016 | 2016 |     |     | 2017 |      |      |      |      |      |     |      |      |     |
|--------------------------------|---------|------|------|-----|-----|------|------|------|------|------|------|-----|------|------|-----|
|                                | Moyenne |      | oct  | nov | déc | jan  | feb  | mar  | avr  | mai  | jun  | jul | aoû  | sep  | oct |
| <b>OCDE-Total</b>              | 1.7     | 1.8  | 1.7  | 1.7 | 1.8 | 1.9  | 1.9  | 1.8  | 1.9  | 1.8  | 1.8  | 1.8 | 1.8  | 1.8  | 1.9 |
| <b>G7</b>                      | 1.5     | 1.6  | 1.5  | 1.5 | 1.6 | 1.6  | 1.6  | 1.4  | 1.5  | 1.4  | 1.4  | 1.4 | 1.4  | 1.4  | 1.4 |
| <b>Zone euro (IPCH)</b>        | 0.8     | 0.9  | 0.8  | 0.8 | 0.9 | 0.9  | 0.9  | 0.7  | 1.2  | 0.9  | 1.1  | 1.2 | 1.2  | 1.1  | 0.9 |
| <b>Union européenne (IPCH)</b> | 0.9     | 0.9  | 0.8  | 0.8 | 0.9 | 0.9  | 1.0  | 0.9  | 1.4  | 1.2  | 1.3  | 1.4 | 1.4  | 1.3  | 1.1 |
| <i>Sept grands pays</i>        |         |      |      |     |     |      |      |      |      |      |      |     |      |      |     |
| <b>Allemagne</b>               | 1.2     | 1.2  | 1.2  | 1.3 | 1.5 | 1.2  | 1.3  | 1.1  | 1.6  | 1.3  | 1.7  | 1.6 | 1.6  | 1.4  | 1.3 |
| <b>Canada</b>                  | 2.3     | 2.2  | 2.0  | 1.9 | 1.9 | 1.9  | 1.8  | 1.5  | 1.3  | 1.5  | 1.5  | 1.5 | 1.5  | 1.2  | 1.6 |
| <b>États-Unis</b>              | 1.8     | 2.2  | 2.1  | 2.1 | 2.2 | 2.3  | 2.2  | 2.0  | 1.9  | 1.7  | 1.7  | 1.7 | 1.7  | 1.7  | 1.8 |
| <b>France</b>                  | 0.6     | 0.4  | 0.5  | 0.5 | 0.2 | 0.5  | 0.2  | 0.4  | 0.5  | 0.4  | 0.5  | 0.6 | 0.6  | 0.6  | 0.6 |
| <b>Italie</b>                  | 0.7     | 0.5  | 0.2  | 0.4 | 0.7 | 0.5  | 0.8  | 0.7  | 1.2  | 0.7  | 0.8  | 0.8 | 0.9  | 0.7  | 0.4 |
| <b>Japon</b>                   | 1.0     | 0.4  | 0.3  | 0.2 | 0.0 | 0.2  | -0.1 | -0.3 | -0.2 | -0.2 | -0.3 | 0.0 | -0.1 | -0.1 | 0.0 |
| <b>Royaume-Uni</b>             | 1.1     | 1.3  | 1.2  | 1.4 | 1.6 | 1.6  | 2.0  | 1.8  | 2.4  | 2.6  | 2.4  | 2.4 | 2.7  | 2.7  | 2.7 |

**Prix à la consommation, OCDE, sélection**

Octobre 2017, glissement annuel, en pourcentage

|                                      | Total |      | Alimentation | Énergie | Total hors alimentation et énergie |
|--------------------------------------|-------|------|--------------|---------|------------------------------------|
|                                      | IPC   | IPCH |              |         |                                    |
| <b>OCDE-Total</b>                    | 2.2   |      | 1.8          | 5.8     | 1.9                                |
| <b>G7</b>                            | 1.7   |      | 0.9          | 5.6     | 1.4                                |
| <b>Union européenne (IPCH)</b>       |       | 1.7  | 2.9          | 2.9     | 1.1                                |
| <b>Zone euro (IPCH)</b>              |       | 1.4  | 2.4          | 3.0     | 0.9                                |
| <b>Allemagne</b>                     | 1.6   | 1.5  | 3.8          | 1.2     | 1.3                                |
| <b>Australie <sup>1</sup></b>        | 1.8   |      | -2.1         | 9.2     | 1.8                                |
| <b>Autriche</b>                      | 2.2   | 2.3  | 3.2          | 0.8     | 2.2                                |
| <b>Belgique</b>                      | 2.0   | 1.8  | 1.4          | 6.2     | 1.6                                |
| <b>Canada</b>                        | 1.4   |      | 0.6          | 1.0     | 1.6                                |
| <b>Chili</b>                         | 1.9   |      | 0.8          | 4.1     | 1.9                                |
| <b>Corée</b>                         | 1.8   |      | 1.7          | 3.6     | 1.6                                |
| <b>Danemark</b>                      | 1.5   | 1.4  | 3.9          | 1.2     | 1.2                                |
| <b>Espagne</b>                       | 1.6   | 1.7  | 2.3          | 3.9     | 0.9                                |
| <b>Estonie</b>                       | 3.8   | 4.0  | 7.9          | 3.1     | 2.5                                |
| <b>États-Unis</b>                    | 2.0   |      | 0.6          | 6.4     | 1.8                                |
| <b>Finlande</b>                      | 0.5   | 0.5  | -0.3         | 2.7     | 0.5                                |
| <b>France</b>                        | 1.1   | 1.2  | 1.7          | 4.6     | 0.6                                |
| <b>Grèce</b>                         | 0.7   | 0.5  | 0.0          | 0.7     | 0.9                                |
| <b>Hongrie</b>                       | 2.2   | 2.2  | 3.2          | 1.1     | 2.0                                |
| <b>Irlande</b>                       | 0.6   | 0.5  | -1.2         | 2.7     | 0.6                                |
| <b>Islande</b>                       | 1.9   | -1.2 | -2.2         | 2.5     | 1.5                                |
| <b>Israël</b>                        | 0.2   |      | -0.1         | 3.3     | -0.1                               |
| <b>Italie</b>                        | 1.0   | 1.1  | 2.1          | 4.1     | 0.4                                |
| <b>Japon</b>                         | 0.2   |      | -2.0         | 8.6     | 0.0                                |
| <b>Lettonie</b>                      | 2.8   | 2.7  | 5.3          | 3.9     | 1.6                                |
| <b>Luxembourg</b>                    | 1.9   | 2.0  | 3.3          | 2.5     | 1.6                                |
| <b>Mexique</b>                       | 6.4   |      | 7.6          | 16.2    | 4.7                                |
| <b>Norvège</b>                       | 1.2   | 1.0  | -1.2         | 3.0     | 1.5                                |
| <b>Nouvelle-Zélande <sup>1</sup></b> | 1.9   |      | 2.9          | 3.0     | 1.5                                |
| <b>Pays-Bas</b>                      | 1.3   | 1.3  | 3.4          | 2.7     | 0.9                                |
| <b>Pologne</b>                       | 2.3   | 1.6  | 5.5          | 2.1     | 0.7                                |
| <b>Portugal</b>                      | 1.4   | 1.9  | 1.3          | 2.8     | 1.3                                |
| <b>République tchèque</b>            | 2.9   | 2.8  | 7.8          | 0.3     | 2.1                                |
| <b>République slovaque</b>           | 1.7   | 1.8  | 6.2          | -3.4    | 2.7                                |
| <b>Royaume-Uni</b>                   |       | 3.0  | 4.0          | 4.8     | 2.7                                |
| <b>Slovénie</b>                      | 1.0   | 1.3  | 1.7          | 3.6     | 0.4                                |
| <b>Suède</b>                         | 1.7   | 1.7  | 2.5          | 2.6     | 2.3                                |
| <b>Suisse</b>                        | 0.7   | 0.8  | 0.4          | 3.1     | 0.5                                |
| <b>Turquie</b>                       | 11.9  | 11.7 | 12.7         | 10.5    | 11.8                               |

<sup>1</sup> Variation en % de T3 2016 à T3 2017

...: non disponible

Pour plus d'information, voir les notes méthodologiques: <http://www.oecd.org/fr/std/prixetparitesdepouvoirachatppa/44701599.pdf>

L'ensemble des données relatives à l'IPC sont à votre disposition sur : [http://stats.oecd.org/Index.aspx?DataSetCode=MEI\\_PRICES](http://stats.oecd.org/Index.aspx?DataSetCode=MEI_PRICES)

**Contacts :** Pour plus d'informations, contacter la division Relations avec les médias à l'OCDE au (33) 1 45 24 97 00 ou par message électronique à [news.contact@oecd.org](mailto:news.contact@oecd.org)

**Prochain communiqué: 9 janvier 2018.**