

Croissance du PIB du G20 stable au deuxième trimestre de 2016

La croissance du produit intérieur brut (PIB) réel du **G20*** est restée stable, à 0,7%, au deuxième trimestre de 2016.

La croissance s'est accélérée en **Chine** (à 1,8%, contre 1,2%) et en **Afrique du Sud** (à 0,8%, contre moins 0,3%). Elle s'est aussi accélérée, mais plus faiblement, en **Corée** (à 0,8%, contre 0,5%), au **Royaume-Uni** (à 0,6% contre 0,4%), en **Indonésie** (à 1,3% contre 1,2%) et aux **États-Unis** (à 0,3% contre 0,2%).

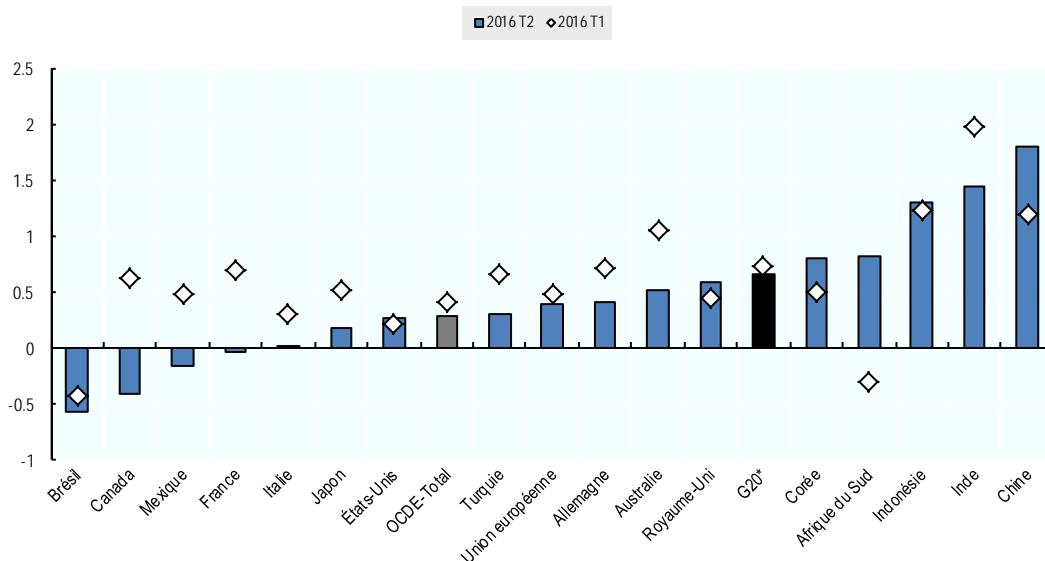
D'autre part, la croissance économique a nettement ralenti au **Canada** (à moins 0,4%, contre 0,6%), au **Mexique** (à moins 0,2%, contre 0,5%), en **Inde** (à 1,4%, contre 2,0%), en **Australie** (à 0,5%, contre 1,0%), en **Turquie** (à 0,3%, contre 0,7%) et au **Japon** (à 0,2%, contre 0,5%). La croissance s'est aussi ralentie dans la **zone Euro** (à 0,3%, contre 0,5%), entraînée par un ralentissement dans ses grandes économies membres: **France** (à 0,0%, contre 0,7%), **Allemagne** (à 0,4%, contre 0,7%) et **Italie** (à 0,0%, contre 0,3%).

Au **Brésil**, le PIB s'est contracté de 0,6% - un taux légèrement supérieur par rapport au trimestre précédent (moins 0,4%), mais nettement inférieur au rythme de la contraction de 2015.

En glissement annuel, la croissance du PIB de la **zone G20** est restée stable à 2,9% au deuxième trimestre de 2016, avec l'**Inde** (7,1%) et la **Chine** (6,7%) enregistrant les taux de croissance les plus élevés, tandis que le **Brésil** a continué à montrer le taux le plus faible (moins 3,8%).

* Voir les remarques concernant l'Argentine et la Russie dans la note technique.

PIB trimestriel en volume pour les économies du G20
Taux de croissance par rapport au trimestre précédent, données corrigées des variations saisonnières



Note : Les taux de croissance présentés dans ce graphique sont fondés sur des données avec plusieurs décimales.

>> **Notes** : Pour plus d'informations sur le G20 et le Groupe inter-agences de statistiques économiques et financières:

<http://www.principalglobalindicators.org/?sk=E30FAADE-77D0-4F8E-953C-C48DD9D14735&ss=1420495322854>

>> **Accès aux données** :

Les dernières données du G20 peuvent être téléchargées à l'adresse suivante : <http://stats.oecd.org/index.aspx?querryid=33940>

>> **Contacts** :

Pour plus d'informations, les lecteurs sont invités à contacter la Division des Relations avec les Médias de l'OCDE au numéro

(33) 1 45 24 97 00 ou à l'adresse news.contact@oecd.org. Pour les questions techniques écrire à stat.contact@oecd.org.

>> **Prochaines publications des comptes nationaux trimestriels** :

Contributions à la croissance du PIB de l'OCDE – T2 2016 : 6 octobre 2016

Croissance du PIB de l'OCDE – T3 2016 : 21 novembre 2016

Croissance du PIB du G20 – T3 2016 : 13 décembre 2016

PIB trimestriel en volume pour les économies du G20

Taux de croissance par rapport au trimestre précédent, données corrigées des variations saisonnières

	2014			2015				2016	
	T2	T3	T4	T1	T2	T3	T4	T1	T2
G20*	0,7	0,9	0,9	0,8	0,7	0,8	0,7	0,7	0,7
Afrique du Sud	0,2	0,6	1,0	0,5	-0,5	0,1	0,1	-0,3	0,8
Allemagne	-0,1	0,3	0,8	0,2	0,5	0,2	0,4	0,7	0,4
Arabie saoudite
Argentine*	-1,2	-1,0	0,8	1,7	1,4	-0,1	-0,4	-0,7	..
Australie	0,5	0,4	0,5	0,9	0,2	1,0	0,7	1,0	0,5
Brésil	-1,4	0,0	0,3	-1,0	-2,3	-1,5	-1,3	-0,4	-0,6
Canada	0,9	0,5	0,8	-0,2	-0,1	0,5	0,1	0,6	-0,4
Chine	1,8	1,9	1,7	1,6	1,8	1,8	1,5	1,2	1,8
Corée	0,6	0,7	0,3	0,8	0,4	1,2	0,7	0,5	0,8
États-Unis	1,0	1,2	0,6	0,5	0,6	0,5	0,2	0,2	0,3
Fédération de Russie*
France	0,2	0,3	0,2	0,6	0,0	0,3	0,4	0,7	0,0
Inde	1,9	1,9	1,6	1,7	2,1	1,8	1,7	2,0	1,4
Indonésie	1,2	1,2	1,1	1,2	1,1	1,2	1,3	1,2	1,3
Italie	-0,1	-0,1	0,0	0,4	0,2	0,3	0,2	0,3	0,0
Japon	-2,1	-0,6	0,6	1,2	-0,5	0,5	-0,4	0,5	0,2
Mexique	1,0	0,5	0,6	0,4	0,8	0,7	0,4	0,5	-0,2
Royaume-Uni	0,9	0,8	0,8	0,3	0,4	0,4	0,7	0,4	0,6
Turquie	0,0	0,3	1,2	1,1	1,4	1,0	1,1	0,7	0,3
Union européenne	0,3	0,5	0,5	0,8	0,4	0,4	0,5	0,5	0,4
dont: Zone euro	0,2	0,4	0,4	0,8	0,4	0,4	0,4	0,5	0,3
OCDE-Total	0,4	0,6	0,6	0,7	0,4	0,5	0,3	0,4	0,3

* Voir les remarques concernant l'Argentine et la Russie dans la note technique.

PIB trimestriel en volume pour les économies du G20

Taux de croissance par rapport au même trimestre de l'année précédente, données corrigées des variations saisonnières

	2014			2015				2016	
	T2	T3	T4	T1	T2	T3	T4	T1	T2
G20*	3,3	3,2	3,3	3,3	3,4	3,3	3,0	2,9	2,9
Afrique du Sud	1,4	1,6	1,4	2,3	1,6	1,1	0,2	-0,6	0,7
Allemagne	1,3	1,1	1,6	1,1	1,8	1,7	1,3	1,8	1,7
Arabie saoudite
Argentine*	-2,5	-4,0	-2,6	0,3	2,9	3,8	2,6	0,2	..
Australie	2,8	2,6	2,3	2,3	2,0	2,6	2,8	3,0	3,3
Brésil	-0,8	-1,0	-0,7	-2,1	-2,9	-4,5	-5,9	-5,4	-3,8
Canada	2,7	2,5	2,4	2,0	1,0	1,0	0,3	1,2	0,9
Chine	7,5	7,1	7,2	7,0	7,0	6,9	6,8	6,7	6,7
Corée	3,5	3,3	2,7	2,4	2,2	2,8	3,1	2,8	3,2
États-Unis	2,4	2,9	2,5	3,3	3,0	2,2	1,9	1,6	1,2
Fédération de Russie*
France	0,4	0,7	0,6	1,3	1,1	1,1	1,3	1,4	1,4
Inde	7,1	7,4	7,1	7,3	7,5	7,4	7,5	7,9	7,1
Indonésie	5,1	5,0	4,8	4,8	4,7	4,8	4,9	5,0	5,1
Italie	-0,2	-0,4	-0,4	0,1	0,5	0,8	1,1	1,0	0,8
Japon	-0,4	-1,5	-0,9	-0,9	0,7	1,8	0,8	0,1	0,8
Mexique	3,0	2,3	2,6	2,5	2,4	2,6	2,4	2,5	1,5
Royaume-Uni	3,1	3,1	3,5	2,9	2,3	2,0	1,8	2,0	2,2
Turquie	2,2	2,3	3,0	2,4	4,0	4,7	4,7	4,3	3,1
Union européenne	1,5	1,5	1,7	2,1	2,2	2,1	2,1	1,9	1,8
dont: Zone euro	0,9	1,0	1,2	1,8	2,0	2,0	2,0	1,7	1,6
OCDE-Total	1,9	1,9	1,9	2,3	2,3	2,2	2,0	1,7	1,6

* Voir les remarques concernant l'Argentine et la Russie dans la note technique.

Notes techniques relatives au communiqué de presse de l'IAG: G20 - Croissance du PIB en volume

Le Produit Intérieur Brut (PIB) est la mesure standard de la valeur des biens et services produits par un pays durant une période de référence. L'estimation de la croissance du PIB pour l'agrégat du G20 est calculée par le Secrétariat de l'OCDE. Elle est obtenue à partir des données trimestrielles corrigées des variations saisonnières fournies par les membres du G20 ainsi qu'Eurostat, et, si nécessaire, à partir d'estimations du Secrétariat de l'OCDE.

Notes sur les pays

Les données statistiques de cette publication sont fournies par et sous la responsabilité des autorités statistiques compétentes. L'utilisation de ces données par l'OCDE est sans préjudice du statut de tout territoire, de la souveraineté s'exerçant sur ce dernier, ou du tracé des frontières et limites internationales.

Arabie saoudite - Les estimations trimestrielles correspondent à des estimations de la Direction des Statistiques de l'OCDE et ne sont pas publiées dans cette publication. Cependant, l'Arabie saoudite est prise en compte dans le calcul de l'agrégat du G20 pour tous les trimestres.

Argentine - Le gouvernement argentin a déclaré l'état d'urgence dans le système statistique national le 07 Janvier 2016. En conséquence, l'Instituto Nacional de Estadística y Censos de l'Argentine (INDEC), a passé en revue les procédures de collecte de données, le traitement, le développement et la diffusion de certaines statistiques officielles sous sa responsabilité. Voir le lien suivant : <https://www.boletinoficial.gob.ar/pdf/linkQR/QIFIS1dmVmpOWXMrdTvrEh2ZkU0dz09>. Après une première publication, le 30 mars 2016, de nouvelles données sur le PIB pour les quatre trimestres de 2015, l'INDEC a publié, le 29 juin 2016, les nouveaux chiffres du PIB selon une nouvelle méthodologie pour la période allant du premier trimestre de 2004 jusqu'au et y compris le premier trimestre de 2016 (voir le lien suivant : http://www.indec.gov.ar/nivel4_default.asp?id_tema_1=3&id_tema_2=9&id_tema_3=47).

Suite à la disponibilité de ces nouvelles données, l'OCDE a également réintroduit l'Argentine (le 26 Juillet 2016) dans le calcul de l'agrégat du G20, qui ne comprenait pas l'Argentine précédemment (dans le cadre du communiqué de presse sur la croissance du G20 PIB - première trimestre de 2016, publié le 13 Juin 2016).

Chine - la Chine est prise en compte dans le calcul de l'agrégat du G20 pour tous les trimestres. Les données publiées dans les tableaux de ce communiqué correspondent aux chiffres officiels du Bureau National des Statistiques de Chine (NBS). Les données trimestrielles avant le premier trimestre de 2011 correspondent à des estimations du Département des Affaires économiques de l'OCDE, et ne sont pas publiées dans cette publication. Le Bureau National des Statistiques de Chine a implanté le SCN 2008 dans ses comptes nationaux en juillet 2016.

Fédération de Russie - Rosstat (*Russian Federal State Statistics Services*) a implanté le SCN 2008 dans ses comptes nationaux début avril 2016. Cependant, les séries temporelles suivant le SCN 2008 ne commencent qu'en 2014 et les données corrigées des variations saisonnières (cvs) ne seront disponibles qu'une fois les séries longues recalculées. Plus d'information sur http://www.gks.ru/free_doc/new_site/vvp/letter_vvp.pdf (en russe).

Par conséquent, le premier tableau de ce communiqué ne montre aucune donnée cvs et les taux de croissance par rapport à l'année précédente présentés dans le deuxième tableau sont dérivés des données non cvs du PIB, et ce, seulement à partir de 2015T1.

Afin de calculer l'agrégat du G20, la Direction des Statistiques de l'OCDE a compilé des estimations internes des données cvs pour la Russie. Ces estimations sont prises en compte dans le calcul du G20 mais les taux de croissance associés ne sont pas publiés dans cette publication.

L'ajustement saisonnier inclut une correction des jours ouvrables pour tous les membres du G20 à l'exception de l'Afrique du Sud, l'Arabie saoudite, l'Argentine, le Brésil, la Chine, l'Inde et l'Indonésie. Quand les données nationales corrigées des variations saisonnières (cvs) ne sont pas fournies, les données brutes transmises par les membres sont corrigées des variations saisonnières par la Direction des Statistiques de l'OCDE avec la méthode TRAMO/SEATS, c'est le cas pour l'Inde et l'Indonésie. Les données de l'agrégat du G20 sont calculées à partir des données cvs des membres (i.e. une méthode indirecte). La croissance par rapport au trimestre précédent n'est pas annualisée dans cette publication. Les graphiques présentés dans cette publication utilisent des données avec plus d'une décimale.

Les taux de croissance de la zone du G20 sont calculés à partir des données aux prix chaînés, année de référence 2010, converties en dollars des É-U au moyen des Parités de Pouvoir d'Achat (PPA) du PIB pour l'année 2010.

Mise en œuvre de la méthodologie SCN 2008 / SEC 2010

Les données de comptes nationaux sont progressivement compilées par les pays selon les nouveaux standards du Système de Comptabilité Nationale SCN 2008 / SEC 2010. Pour plus d'informations sur le changement de méthodologie et son impact sur le PIB voir la page suivante: <http://www.oecd.org/std/na/sna-2008-main-changes.htm>.

Couverture géographique

Le G20 comprend les membres suivants: Argentine, Afrique du Sud, Allemagne, Arabie saoudite, Australie, Brésil, Canada, Chine, Corée, États-Unis, Fédération de Russie, France, Inde, Indonésie, Italie, Japon, Mexique, Royaume-Uni, Turquie et Union européenne.

L'agrégat du G20 est calculé à partir des quinze pays membres du G20 (sauf l'Allemagne, la France, l'Italie et le Royaume-Uni) et de l'agrégat de l'Union européenne. Voir la note ci-dessus sur la réintroduction de l'Argentine dans le calcul de l'agrégat du G20.

Pour plus d'informations

Des notes méthodologiques plus détaillées sont disponibles à l'adresse suivante (en anglais seulement) :

http://www.oecd.org/std/na/G20QuarterlyGDPGrowth_Methodology.pdf