

Communiqué de presse : Croissance du PIB du G20 – premier trimestre de 2012

Légère reprise de la croissance du PIB du G20 au premier trimestre de 2012 malgré un ralentissement dans les pays émergents

Le produit intérieur brut (PIB) trimestriel du **G20** a augmenté de 0,8 % au premier trimestre de 2012 contre 0,7 % au quatrième trimestre de 2011, selon les résultats provisoires.

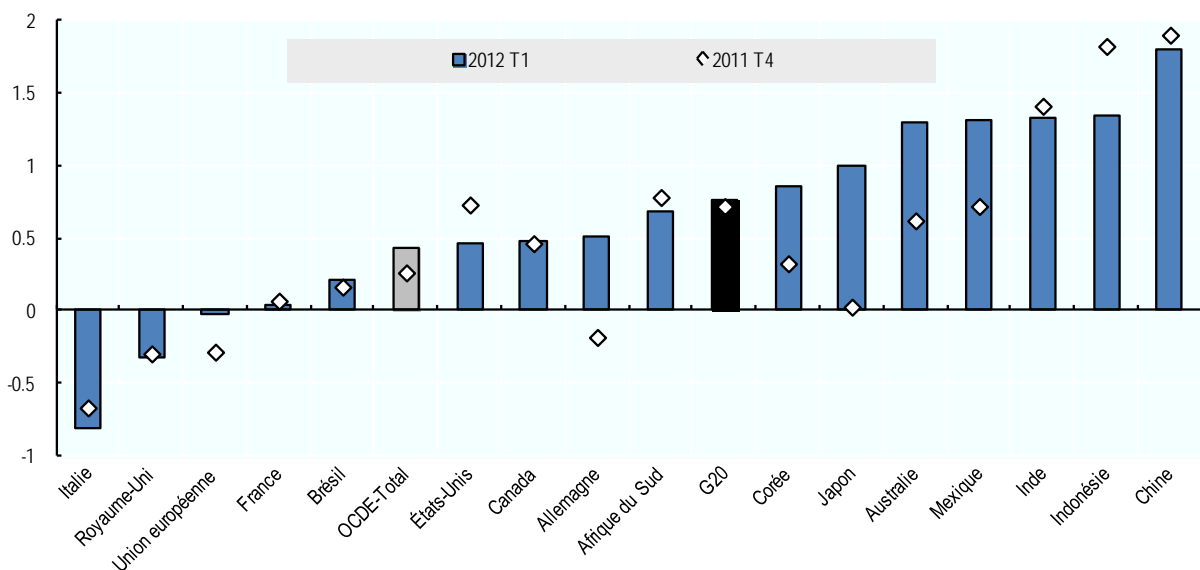
Cependant, cette légère reprise de la croissance globale du PIB du **G20** masque encore des divergences d'évolution au sein des plus grandes économies du monde.

La croissance a accéléré au premier trimestre de 2012 en **Australie**, en **Allemagne**, au **Japon**, en **Corée** et au **Mexique** tandis que la croissance a ralenti ou est restée stable dans toutes les autres économies du G20.

En **Chine**, la croissance a ralenti, pour le deuxième trimestre consécutif, à 1,8 %. La croissance a aussi ralenti en **Inde**, en **Indonésie** et en **Afrique du Sud**. Le PIB a continué à se contracter en **Italie** pour le troisième trimestre consécutif et au **Royaume-Uni**. La croissance du PIB réel dans **l'Union européenne** a été nulle dans son ensemble malgré une forte reprise en Allemagne (plus 0,5 % comparés à moins 0,2 % au trimestre précédent).

PIB trimestriel en volume pour les économies du G20

Taux de croissance par rapport au trimestre précédent, données corrigées des variations saisonnières



Note : Les taux de croissance présentés dans ce graphique sont fondés sur des données avec plusieurs décimales.

>> Notes :

Pour plus d'informations sur le G20 et le Groupe inter-agences de statistiques économiques et financières:

http://www.principalglobalindicators.org/about_iag.aspx

>> Accès aux données :

Les dernières données du G20 peuvent être téléchargées à l'adresse suivante : <http://stats.oecd.org/index.aspx?queryid=33940>

>> Contacts :

Pour plus d'informations, les lecteurs sont invités à contacter la Division des Relations avec les Médias de l'OCDE au numéro (33) 1 45 24 97 00 ou à l'adresse news.contact@oecd.org. Pour les questions techniques écrire à stat.contact@oecd.org.

>> Prochaines publications des comptes nationaux trimestriels :

Contributions à la croissance du PIB de l'OCDE – Q1 2012 : 5 juillet 2012

Croissance du PIB de l'OCDE – Q2 2012 : 27 août 2012

Croissance du PIB du G20 – Q2 2012 : 13 septembre 2012

Communiqué de presse : Croissance du PIB du G20 – premier trimestre de 2012

PIB trimestriel en volume pour les économies du G20

Taux de croissance par rapport au trimestre précédent, données corrigées des variations saisonnières

	2010				2011				2012
	T1	T2	T3	T4	T1	T2	T3	T4	T1
G20	1,6	1,1	1,0	1,1	0,8	0,8	1,0	0,7	0,8
Afrique du Sud	1,0	0,7	0,8	1,1	1,1	0,2	0,4	0,8	0,7
Allemagne	0,5	1,9	0,8	0,5	1,3	0,3	0,6	-0,2	0,5
Arabie saoudite
Argentine	3,2	2,3	1,1	3,0	2,8	2,3	0,9	0,8	..
Australie	0,6	0,6	0,3	0,7	-0,5	1,4	1,0	0,6	1,3
Brésil	2,1	1,2	0,9	1,0	0,9	0,5	-0,1	0,2	0,2
Canada	1,4	0,6	0,6	0,8	0,9	-0,2	1,1	0,5	0,5
Chine	2,2	2,3	2,4	1,9	1,8
Corée	2,2	1,4	0,7	0,6	1,3	0,8	0,8	0,3	0,9
États-Unis	1,0	0,9	0,6	0,6	0,1	0,3	0,5	0,7	0,5
Fédération de Russie	1,7	0,3	0,3	2,3	0,9	0,0	1,8	1,9	..
France	0,3	0,6	0,4	0,4	0,9	0,0	0,3	0,1	0,0
Inde	6,1	-1,0	2,4	2,4	2,0	1,6	1,2	1,4	1,3
Indonésie	1,6	1,6	1,3	2,0	1,4	1,6	1,4	1,8	1,3
Italie	1,0	0,6	0,4	0,2	0,1	0,3	-0,2	-0,7	-0,8
Japon	1,3	1,2	0,8	0,0	-2,0	-0,4	1,9	0,0	1,2
Mexique	0,9	1,5	0,7	1,1	0,5	1,4	1,2	0,7	1,3
Royaume-Uni	0,4	1,1	0,7	-0,5	0,2	-0,1	0,6	-0,3	-0,3
Turquie	0,6	3,7	1,0	4,2	1,6	1,3	1,3	0,6	..
Union européenne	0,5	1,0	0,5	0,3	0,7	0,2	0,2	-0,3	0,0
dont: Zone euro	0,5	0,9	0,4	0,3	0,7	0,1	0,1	-0,3	0,0
OCDE-Total	0,8	1,1	0,6	0,5	0,2	0,3	0,6	0,3	0,5

PIB en volume pour les économies du G20

Taux de croissance par rapport au même trimestre de l'année précédente, données corrigées des variations saisonnières

	2010				2011				2012
	T1	T2	T3	T4	T1	T2	T3	T4	T1
G20	4,8	5,3	5,1	4,9	4,1	3,7	3,7	3,3	3,3
Afrique du Sud	1,6	3,0	3,3	3,6	3,7	3,3	2,9	2,6	2,1
Allemagne	2,4	4,1	4,0	3,8	4,6	2,9	2,7	2,0	1,2
Arabie saoudite
Argentine	6,9	10,1	9,7	10,0	9,6	9,6	9,4	7,0	..
Australie	2,5	3,0	2,4	2,2	1,1	1,9	2,6	2,5	4,3
Brésil	9,1	8,8	7,1	5,3	4,1	3,3	2,2	1,4	0,7
Canada	2,1	3,6	3,8	3,3	2,9	2,0	2,5	2,2	1,8
Chine	9,4	9,6	9,7	9,1	8,1
Corée	8,6	7,4	4,5	5,0	4,0	3,5	3,7	3,4	2,9
États-Unis	2,2	3,3	3,5	3,1	2,2	1,6	1,5	1,6	2,0
Fédération de Russie	3,7	5,1	3,8	4,7	3,9	3,5	5,1	4,6	..
France	1,0	1,6	1,9	1,8	2,4	1,7	1,5	1,2	0,3
Inde	12,4	9,3	9,5	10,1	5,8	8,6	7,4	6,4	5,7
Indonésie	5,9	6,3	6,0	6,6	6,4	6,5	6,5	6,4	6,3
Italie	1,1	1,8	1,9	2,3	1,3	1,0	0,4	-0,5	-1,4
Japon	4,9	4,5	5,3	3,3	-0,1	-1,7	-0,6	-0,5	2,7
Mexique	5,6	7,2	5,2	4,3	3,9	3,8	4,2	3,9	4,7
Royaume-Uni	1,2	2,5	3,0	1,7	1,5	0,4	0,3	0,5	-0,1
Turquie	11,7	10,1	6,8	9,9	11,0	8,3	8,6	4,8	..
Union européenne	1,0	2,3	2,5	2,3	2,5	1,7	1,4	0,8	0,1
dont: Zone euro	1,0	2,2	2,2	2,2	2,4	1,6	1,3	0,7	-0,1
OCDE-Total	2,6	3,5	3,5	3,1	2,5	1,7	1,7	1,4	1,6

Communiqué de presse : Croissance du PIB du G20 – premier trimestre de 2012

Notes techniques relatives au communiqué de presse de l'IAG: G20 - Croissance du PIB en volume

Le Produit Intérieur Brut (PIB) est la mesure standard de la valeur des biens et services produits par un pays durant une période de référence. L'estimation de la croissance du PIB pour l'agrégat du G20 est calculée par le Secrétariat de l'OCDE. Elle est obtenue à partir des données trimestrielles corrigées des variations saisonnières fournies par les membres du G20 ainsi qu'Eurostat, et, si nécessaire, à partir d'estimations du Département des Affaires économiques de l'OCDE.

Spécificités nationales

Chine - La Chine est prise en compte dans le calcul de l'agrégat du G20 pour tous les trimestres. Les données publiées dans les tableaux de ce communiqué correspondent aux chiffres officiels du Bureau National des Statistiques de Chine (NBS). Les données trimestrielles avant le premier trimestre de 2011 correspondent à des estimations du Département des Affaires économiques de l'OCDE, et ne sont pas publiées dans cette publication.

Arabie saoudite - Les estimations trimestrielles correspondent à des estimations du Département des Affaires économiques de l'OCDE et ne sont pas publiées dans cette publication. Cependant, l'Arabie saoudite est prise en compte dans le calcul de l'agrégat du G20 pour tous les trimestres.

L'ajustement saisonnier inclut une correction des jours ouvrables pour tous les membres du G20 à l'exception de l'Afrique du Sud, l'Arabie saoudite, l'Argentine, le Brésil, la Chine, l'Inde et l'Indonésie. Quand les données corrigées des variations saisonnières (cvs) ne sont pas fournies, les données brutes transmises par les membres sont corrigées des variations saisonnières par le Secrétariat de l'OCDE avec la méthode TRAMO/SEATS, c'est le cas pour l'Inde et l'Indonésie. Les données cvs du G20 sont calculées à partir des données cvs des membres (i.e. méthode indirecte). La croissance par rapport au trimestre précédent n'est pas annualisée dans cette publication. Les graphiques présentés dans cette publication utilisent des données avec plus d'une décimale.

Les taux de croissance de la zone du G20 sont calculés à partir des données aux prix chaînés, année de référence 2005, converties en dollars des É-U au moyen des Parités de Pouvoir d'Achat (PPA) du PIB pour l'année 2005.

Couverture géographique

L'agrégat du G20 comprend les membres suivants: Afrique du Sud, Allemagne, Arabie saoudite, Argentine, Australie, Brésil, Canada, Chine, Corée, États-Unis, Fédération de Russie, France, Inde, Indonésie, Italie, Japon, Mexique, Royaume-Uni, Turquie et Union européenne. L'agrégat du G20 est calculé à partir des quinze pays membres du G20 (sauf l'Allemagne, la France, l'Italie et le Royaume-Uni) et de l'agrégat de l'Union européenne.

Pour plus d'informations

Des notes méthodologiques plus détaillées sont disponibles à l'adresse suivante (en anglais seulement) : <http://www.oecd.org/dataoecd/44/19/49874640.pdf>