

La promotion de l'investissement en Méditerranée

Programme commun UE-OCDE de soutien aux gouvernements méditerranéens pour attirer des investissements de qualité à l'appui de la création d'emplois, du développement local et de la diversification économique

**PROGRAMME UE-OCDE
SUR LA PROMOTION
DE L'INVESTISSEMENT
en Méditerranée**

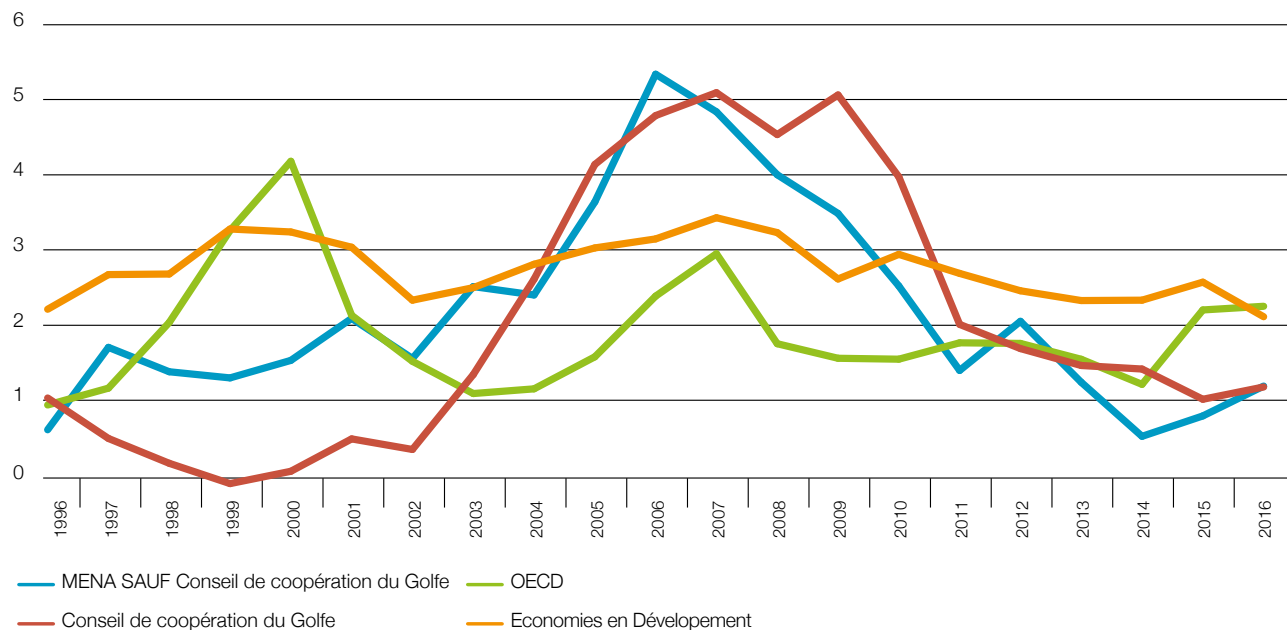


Des réformes pour stimuler l'investissement

La crise économique mondiale – exacerbée par l'instabilité régionale – freine l'investissement dans la région. Depuis 2008, les flux d'investissements directs étrangers (IDE) à destination de la région Méditerranée ont chuté de 50 % et ont atteint leur plus bas niveau représentant seulement 1 % du PIB en 2014. L'année 2016 a vu un rebond notable mais les perspectives restent incertaines. La région ne représente que 1,7 % des IDE mondiaux et les flux d'investissement dans la région sont faibles, ce qui reflète le manque d'intégration internationale et régionale. Pour relancer la croissance et générer des emplois – 29 % des jeunes de la région sont au chômage,

les gouvernements doivent attirer des investissements non seulement plus nombreux mais également de meilleure qualité. À cette fin, ils ont engagé des réformes profondes pour créer des climats d'investissement plus favorables. Des réformes législatives et institutionnelles ambitieuses visant à mieux promouvoir l'investissement ont été entreprises par la plupart des pays méditerranéens. Mais davantage est nécessaire pour développer des stratégies d'investissement inclusives conçues pour maximiser l'impact sur la création d'emplois, un développement territorial équilibré et le renforcement de l'économie locale.

Les entrées d'IDE dans la région MENA restent faibles (% du PIB)



Source : Dernières données de la CNUCED et calculs du personnel de l'OCDE.





Un partenariat avec les gouvernements pour libérer le potentiel d'investissement de la région

Buts et actions du Programme

Le Programme UE-OCDE sur la Promotion de l'investissement en Méditerranée vise à soutenir les efforts pour renforcer qualitativement et quantitativement les investissements à destination et à l'intérieur de la région méditerranéenne.

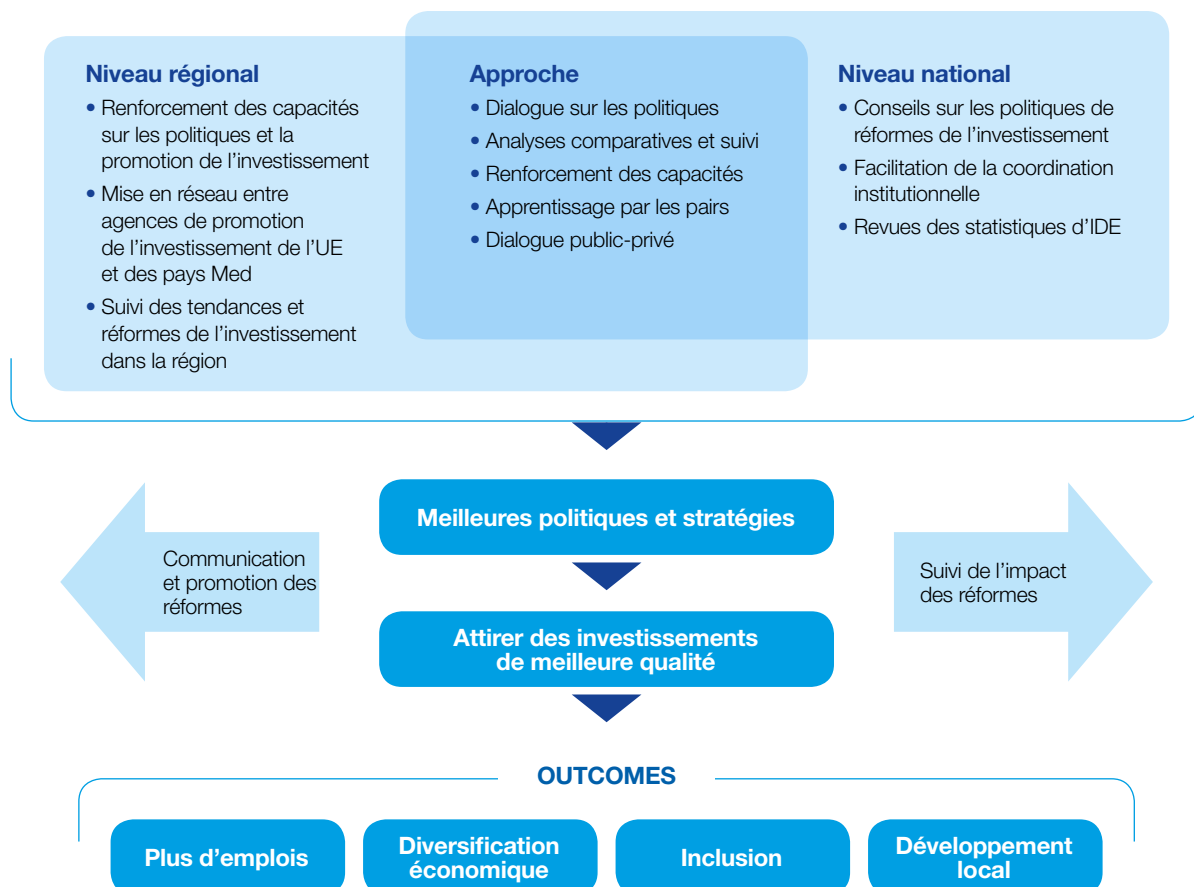
Travaillant en partenariat avec les gouvernements et institutions, le Programme engage des actions régionales et nationales destinées à créer des politiques et des stratégies d'investissement plus solides et plus cohérentes. Cela inclut les actions suivantes :

- moderniser les politiques d'investissement
- promouvoir des stratégies d'investissement inclusives
- renforcer les capacités institutionnelles et la coordination
- développer les capacités de promotion de l'investissement de la région
- promouvoir le networking entre les agences de promotion de l'investissement euro-méditerranéennes
- renforcer le dialogue public-privé en vue d'une élaboration plus inclusive des politiques publiques
- engager le secteur des entreprises dans une conduite responsable

Les actions du Programme s'appuieront sur des outils et standards internationaux bien établis, tels que le Cadre d'action pour l'investissement de l'OCDE et les *Lignes directrices de l'OCDE pour les entreprises multinationales*.

Une approche inclusive pour obtenir des investissements plus nombreux et de meilleure qualité pour la région

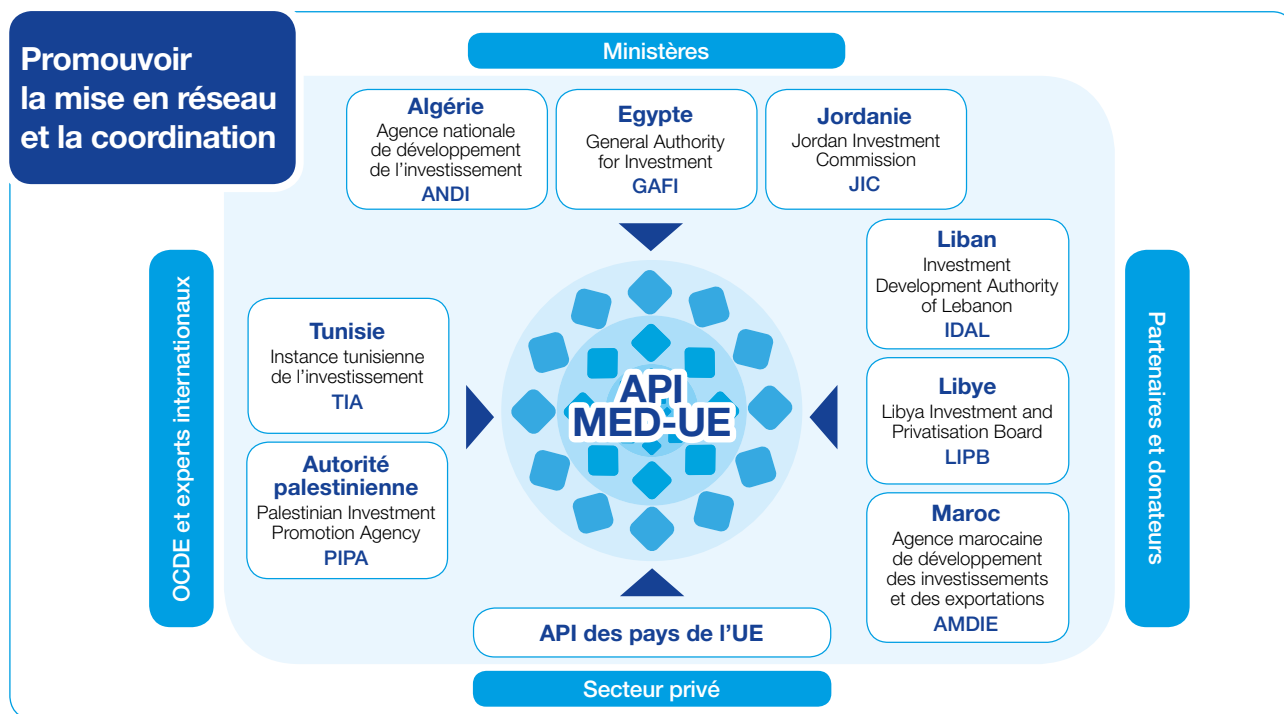
La mise en œuvre du Programme combine des actions d'envergure nationale et régionale pour produire des résultats concrets :



Acteurs et bénéficiaires

Les principaux acteurs concernés sont les ministères en charge des politiques d'investissement (par ex. les ministères de l'Investissement, du Commerce, de l'Industrie, de l'Economie ou des Finances) ainsi que les agences de promotion de l'investissement

(API) dans les pays bénéficiaires. Ces acteurs bénéficieront d'opportunités de networking, de partage d'expériences et d'apprentissage par les pairs avec leurs homologues originaires de la région et d'autres parties du monde.



Activités

Phase de démarrage (Septembre 2016 - Mars 2017)

Le programme d'une durée de quatre ans a été lancé lors de la conférence ministérielle MENA-OCDE le 3 octobre 2016 à Tunis et comprenait une phase de démarrage de six mois visant à évaluer les besoins des pays/territoires bénéficiaires afin d'assurer l'alignement des activités sur les

priorités nationales. Lors de cette phase initiale, des missions exploratoires au Maroc, en Jordanie, en Tunisie et en Égypte ont été réalisées. Le premier conseil consultatif du programme tenu en mars 2017 a approuvé les conclusions de la phase de démarrage et du plan d'action pour la première année.

Année 1 (avril 2017- mars 2018)

Sujets	Activités de renforcement des capacités	Travail analytique
Améliorer les cadres d'investissement : Focus sur les réformes réglementaires	<ul style="list-style-type: none"> Séminaire régional, Tunis, 16-17 mai 2017 	<ul style="list-style-type: none"> Inventaire des régimes et des réformes juridiques de l'investissement dans les économies MED Réformes réglementaires dans les économies MED : Focus sur les restrictions aux IDE Mise à jour et expansion de l'Indice de restrictivité de l'IDE de l'OCDE (en cours)
Promotion de l'investissement : Focus sur les incitations et le développement territorial	<ul style="list-style-type: none"> Séminaire régional, Paris, 16-17 octobre 2017 	<ul style="list-style-type: none"> Mettre la promotion de l'investissement au service du développement durable dans la région MED : focus sur les incitations et le développement territorial
Investissement durable et conduite responsable des entreprises	<ul style="list-style-type: none"> Séminaire régional, Le Caire, 6-7 novembre 2017 Atelier national pour l'Égypte, 7 novembre 2017 	<ul style="list-style-type: none"> Diagnostic sur la conduite responsable des entreprises dans la région MED
Réformes institutionnelles des agences de promotion de l'investissement	<ul style="list-style-type: none"> Séminaire régional, Rabat, 30-31 janvier 2018 Atelier national pour le Maroc, 1^{er} février 2018 	<ul style="list-style-type: none"> Réformes institutionnelles des agences de promotion de l'investissement dans l'OCDE et la région MED Transformation institutionnelle des API et étude de cas de Business France Lancement de l'enquête sur les API MED
Statistiques sur les IDE		<ul style="list-style-type: none"> Revue des statistiques sur les IDE en Jordanie et Tunisie

Partenaires

Le Programme est piloté par un Comité consultatif, co-présidé par la Commission européenne et l'OCDE, avec la participation de représentants des pays bénéficiaires et du Secrétariat de l'Union pour la Méditerranée.

Les partenaires invités à participer au Comité consultatif comprennent : ANIMA Investment Network, la Banque

européenne d'investissement (BEI), la Banque européenne pour la reconstruction et le développement (BERD), l'Unité technique d'Agadir, l'Agence française de développement (AFD), Kreditanstalt für Wiederaufbau (KfW) et d'autres institutions pertinentes.



Cette initiative est financée par l'Union européenne

Contacts : Marie-Estelle.Rey@oecd.org, Helene.François@oecd.org