

Estimations rapides des coûts unitaires de la main-d'œuvre trimestriels

La croissance des coûts unitaires de la main d'œuvre dans la zone OCDE ralentit à 0.4% au troisième trimestre de 2016

La croissance des coûts unitaires de la main d'œuvre (CUM) dans la zone OCDE ralentit à 0.4% au troisième trimestre de 2016 (après une hausse de 0.6% au trimestre précédent), car la croissance des coûts de la main d'œuvre décélère à 0.6% (après 0.8% au trimestre précédent), tandis que la croissance de la productivité du travail reste stable à 0.2%.

Les CUM décélèrent nettement aux États-Unis (à 0.3% au troisième trimestre, après 1.2% au trimestre précédent) et au Royaume-Uni (à 0.7%, après 1.4% au trimestre précédent), en raison notamment d'un ralentissement de la croissance des coûts de la main d'œuvre. Les CUM sont également en forte baisse au Canada (moins 0.3%, après une hausse de 0.6% au trimestre précédent), à la faveur d'un fort rebond de la croissance de la productivité du travail (0.8% après moins 0.5% au deuxième trimestre).

D'autre part, la croissance des CUM est en hausse au Japon (à 0.4%), reflétant principalement une accélération des coûts de la main d'œuvre (qui progressent de 0.3%) mais aussi une baisse de la productivité (en recul de 0.1%).

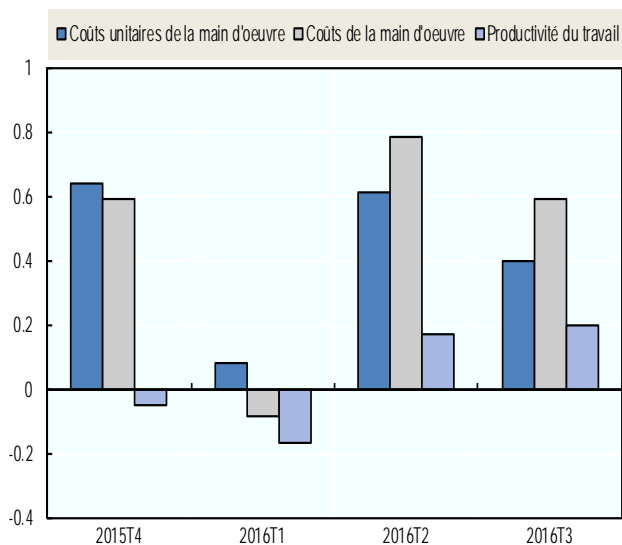
Dans la Zone euro, les CUM sont en hausse (de 0.3%, après 0.1% au trimestre précédent) car la croissance des coûts de la main d'œuvre reprend (0.4%, après 0.1% au trimestre précédent). La croissance des CUM se redresse également en Allemagne (à 0.7%, après 0.1%), tandis qu'elle ralentit en France (à 0.1%) et recule en Italie (moins 0.1%), en Espagne (moins 0.1%) et en Grèce (moins 0.6%).

Estimations rapides des coûts unitaires de la main d'œuvre trimestriels

(Données corrigées des variations saisonnières, ensemble de l'économie)

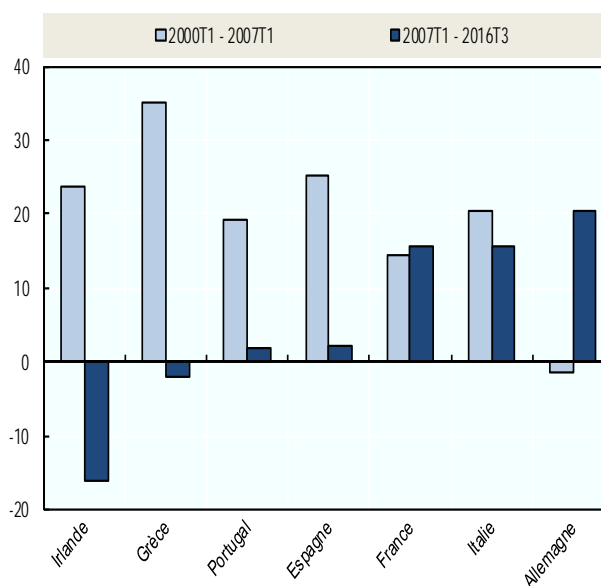
La croissance des CUM ralentit dans la zone OCDE au troisième trimestre de 2016

Variation trimestrielle en pourcentage par rapport au trimestre précédent



Processus de convergence mitigé au sein de la Zone euro

Variation cumulative en pourcentage sur la période



Estimations rapides des coûts unitaires de la main-d'œuvre trimestriels

Estimations rapides des coûts unitaires de la main-d'œuvre trimestriels 2013T3–2016T3
(Données corrigées des variations saisonnières, variation en pourcentage par rapport au trimestre précédent, ensemble de l'économie)

	2013		2014				2015				2016		
	T3	T4	T1	T2	T3	T4	T1	T2	T3	T4	T1	T2	T3
OCDE Total	-0.1	0.0	0.8	0.2	0.3	0.4	-0.1	0.6	0.3	0.6	0.1	0.6	0.4
Zone euro	0.2	0.1	0.3	0.2	0.2	0.1	-0.3	0.3	0.3	0.2	0.1	0.1	0.3
Australie	0.2	0.5	-0.1	0.1	-0.1	-0.1	-0.8	1.0	0.4	0.2	-0.2	-0.6	1.6
Autriche	0.7	0.6	0.3	0.7	0.5	0.6	0.1	0.5	0.6	0.2	0.1	0.4	0.1
Belgique	0.3	0.1	-0.3	-0.6	0.4	0.0	-0.3	-0.2	-0.1	-0.2	0.7	-0.8	0.9
Canada	0.1	-0.1	0.7	0.2	0.7	-0.1	1.2	0.4	-0.2	0.7	0.1	0.6	-0.3
République tchèque	0.7	-1.5	1.8	-0.5	-0.8	-0.1	0.3	-0.2	-0.8	1.0	2.0	0.2	0.9
Danemark	-0.1	0.6	0.0	0.8	-0.5	0.4	0.2	0.1	0.9	1.0	0.6	0.9	0.1
Estonie	1.8	2.1	-2.2	0.6	2.2	-0.1	5.5	-0.9	1.9	0.5	1.4	2.5	0.7
Finlande	0.0	0.1	0.6	0.3	0.0	0.6	0.7	-0.4	0.0	-0.1	-0.3	0.9	0.7
France	0.5	0.1	0.5	0.2	-0.1	0.2	-0.2	0.4	0.2	0.3	0.1	0.3	0.1
Allemagne	0.4	0.3	0.8	0.7	0.5	0.0	0.4	0.7	0.6	0.7	0.0	0.1	0.7
Grèce	-2.8	-1.8	1.0	-0.6	-1.8	0.9	-1.6	-1.8	3.4	-1.1	1.8	0.5	-0.6
Hongrie	-0.6	-0.7	2.2	0.4	0.8	0.3	-1.8	1.5	0.8	1.1	3.7	-0.6	-0.2
Irlande	-2.6	3.0	-2.8	-2.6	-2.7	2.1	-16.0	1.2	-0.8	-2.5	3.1	0.3	
Israël	-1.0	0.1	0.7	0.1	1.5	-2.5	2.6	1.1	0.2	0.6	1.3	0.1	
Italie	0.0	0.3	-0.3	-0.3	0.6	0.3	0.1	-0.2	0.5	0.1	-0.2	0.5	-0.1
Japon	-0.7	0.9	-1.2	3.2	0.8	-0.4	-1.2	0.7	0.3	0.7	-0.3	0.0	0.4
Corée	0.2	-0.5	0.7	-0.3	0.2	1.3	-0.8	0.8	-0.4	0.4	1.3	-1.0	1.2
Lettonie	0.4	1.4	2.0	0.2	0.6	0.2	1.5	1.7	2.9	2.4	-0.3	1.5	0.2
Luxembourg	0.3	4.7	-1.4	0.5	-2.0	-2.3	2.5	0.8	0.7	-3.0	1.6	-0.7	
Pays-Bas	-0.2	-1.2	0.7	-0.1	0.4	-0.1	-1.4	0.3	0.5	0.2	0.3	-0.6	
Nouvelle Zélande	1.0	0.6	0.8	-0.3	0.8	0.6	1.2	-0.2	0.0	1.2	1.3	4.4	
Norvège	1.5	0.3	1.5	0.2	0.2	0.1	0.8	0.8	-1.5	1.7	-0.3	-0.2	1.5
Pologne	0.2	-2.3	2.5	0.0	-0.1	-0.2	-2.2	-0.3	0.2	-0.3	1.3	0.1	
Portugal	-0.1	-0.6	0.0	-0.3	1.4	-2.8	1.5	-0.1	-0.9	0.3	1.6	0.2	0.6
République slovaque	0.6	0.2	0.3	0.9	-0.6	0.0	1.0	0.3	-0.1	0.9	-0.3	-0.3	-0.1
Slovénie	-0.5	-1.2	0.3	-0.8	0.3	0.3	-0.1	0.1	0.8	0.4	0.5	0.4	-0.5
Espagne	0.1	-0.5	-0.3	0.6	0.1	-0.1	0.3	0.0	-0.4	0.1	-0.1	0.0	-0.2
Suède	0.3	0.5	-0.5	0.8	0.6	-0.8	1.3	0.7	-0.7	-0.5	0.8	0.4	0.6
Suisse	0.0	0.0	-0.3	-0.2	-0.5	-0.2	0.3	0.2	0.0	-0.6	-0.5	0.1	
Royaume-Uni	-0.9	0.5	-0.2	-0.7	-0.2	0.3	0.1	0.1	1.1	-0.3	-0.3	1.4	0.7
États-Unis	0.0	-0.3	2.0	-0.5	0.2	0.9	0.2	0.9	0.4	1.2	0.0	1.2	0.3

Note 1 : en Juillet 2016, le Central Statistics Office (CSO) d'Irlande a publié les données révisées du PIB, qui montrent une révision significative à la hausse pour les chiffres du trimestre 2015T1.

Pour plus d'informations voir les fiches méthodologiques au lien suivant:

<http://www.cso.ie/en/surveysandmethodology/nationalaccounts/classificationdecisions/irelandseconomicgrowthfigures2015/>.

Estimations rapides des coûts unitaires de la main-d'œuvre trimestriels

Estimations rapides des coûts unitaires de la main-d'œuvre trimestriels, de la rémunération de la main d'œuvre par salarié et du PIB par actif occupé

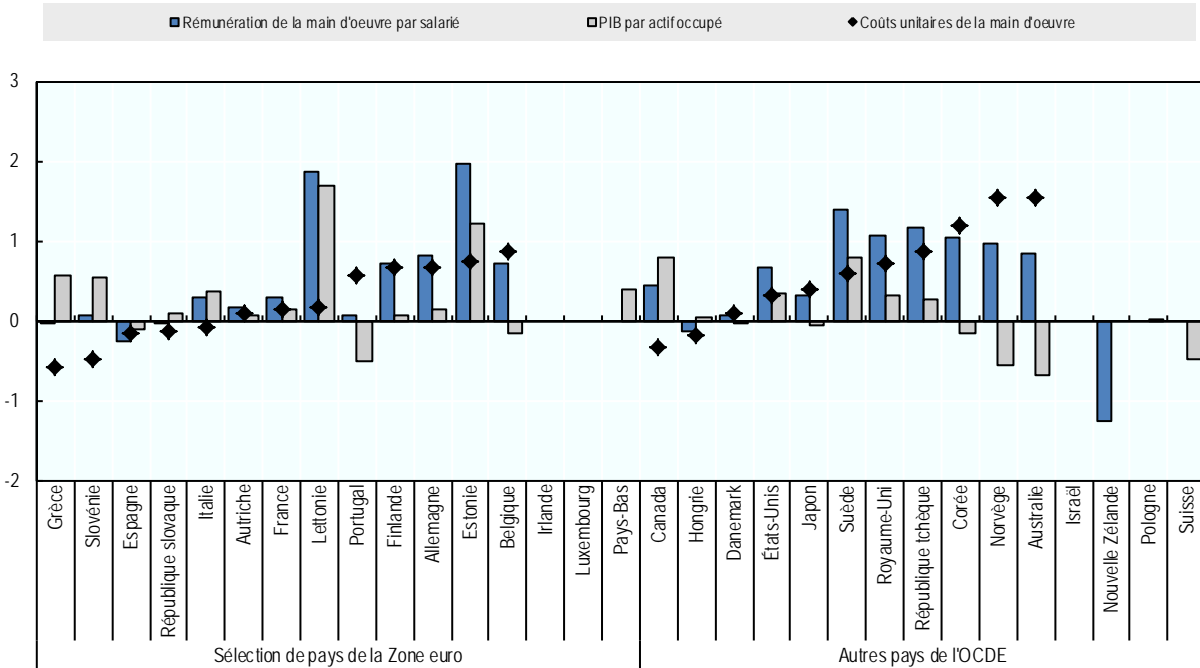
(Données corrigées des variations saisonnières, variation trimestrielle en pourcentage par rapport au trimestre précédent, ensemble de l'économie)

	Coûts unitaires de la main d'œuvre				Rémunération de la main d'œuvre par salarié				PIB par actif occupé			
	2015	2016			2015	2016			2015	2016		
	T4	T1	T2	T3	T4	T1	T2	T3	T4	T1	T2	T3
OCDE Total	0.6	0.1	0.6	0.4	0.6	-0.1	0.8	0.6	0.0	-0.2	0.2	0.2
Zone euro	0.2	0.1	0.1	0.3	0.4	0.3	0.1	0.4	0.2	0.2	0.0	0.1
Australie	0.2	-0.2	-0.6	1.6	-0.2	0.6	-0.3	0.9	-0.3	0.8	0.4	-0.7
Autriche	0.2	0.1	0.4	0.1	0.3	0.3	0.2	0.2	0.1	0.2	-0.3	0.1
Belgique	-0.2	0.7	-0.8	0.9	0.1	0.5	-0.7	0.7	0.3	-0.2	0.1	-0.1
Canada	0.7	0.1	0.6	-0.3	0.6	0.7	0.1	0.5	-0.1	0.6	-0.5	0.8
République tchèque	1.0	2.0	0.2	0.9	1.0	1.2	0.9	1.2	0.0	-0.8	0.6	0.3
Danemark	1.0	0.6	0.9	0.1	0.3	0.9	0.7	0.1	-0.7	0.3	-0.1	0.0
Estonie	0.5	1.4	2.5	0.7	3.9	0.5	1.3	2.0	3.3	-1.0	-1.1	1.2
Finlande	-0.1	-0.3	0.9	0.7	0.3	0.2	0.7	0.7	0.4	0.5	-0.2	0.1
France	0.3	0.1	0.3	0.1	0.4	0.5	0.0	0.3	0.2	0.4	-0.2	0.1
Allemagne	0.7	0.0	0.1	0.7	0.7	0.4	0.3	0.8	0.1	0.4	0.2	0.1
Grèce	-1.1	1.8	0.5	-0.6	-0.3	1.1	0.3	0.0	0.8	-0.8	-0.2	0.6
Hongrie	1.1	3.7	-0.6	-0.2	1.4	1.9	-0.1	-0.1	0.3	-1.7	0.5	0.1
Irlande	-2.5	3.1	0.3		0.5	0.1	-0.2		3.0	-2.9	-0.5	
Israël	0.6	1.3	0.1		1.3	1.7	0.4		0.7	0.4	0.4	
Italie	0.1	-0.2	0.5	-0.1	0.0	-0.1	0.1	0.3	-0.1	0.0	-0.4	0.4
Japon	0.7	-0.3	0.0	0.4	0.2	-0.2	0.1	0.3	-0.5	0.1	0.0	-0.1
Corée	0.4	1.3	-1.0	1.2	0.5	1.6	0.1	1.0	0.1	0.3	1.1	-0.2
Lettonie	2.4	-0.3	1.5	0.2	1.6	-0.2	1.9	1.9	-0.8	0.1	0.4	1.7
Luxembourg	-3.0	1.6	-0.7		0.0	-0.1	0.2		3.1	-1.7	0.9	
Pays-Bas	0.2	0.3	-0.6		0.1	0.9	-0.3		-0.1	0.6	0.3	0.4
Nouvelle Zélande	1.2	1.3	4.4		1.1	0.6	3.2	-1.3	-0.1	-0.6	-1.2	
Norvège	1.7	-0.3	-0.2	1.5	0.2	0.9	-0.3	1.0	-1.5	1.2	0.0	-0.6
Pologne	-0.3	1.3	0.1		0.4	1.8	0.6		0.7	0.5	0.5	0.0
Portugal	0.3	1.6	0.2	0.6	0.4	1.5	0.1	0.1	0.1	-0.1	-0.1	-0.5
République slovaque	0.9	-0.3	-0.3	-0.1	1.3	-0.2	-0.1	0.0	0.4	0.1	0.2	0.1
Slovénie	0.4	0.5	0.4	-0.5	0.7	0.5	0.5	0.1	0.3	0.0	0.1	0.6
Espagne	0.1	-0.1	0.0	-0.2	0.4	0.0	0.1	-0.3	0.3	0.0	0.2	-0.1
Suède	-0.5	0.8	0.4	0.6	0.2	0.8	0.5	1.4	0.7	-0.1	0.2	0.8
Suisse	-0.6	-0.5	0.1		-0.4	-0.9	0.2		0.2	-0.4	0.1	-0.5
Royaume-Uni	-0.3	-0.3	1.4	0.7	-0.2	0.0	1.5	1.1	0.0	0.3	0.1	0.3
États-Unis	1.2	0.0	1.2	0.3	1.0	-0.8	1.5	0.7	-0.2	-0.8	0.3	0.3

Estimations rapides des coûts unitaires de la main-d'œuvre trimestriels

Estimations rapides des coûts unitaires de la main-d'œuvre trimestriels, ventilés suivant la rémunération de la main-d'œuvre par salarié et le PIB par actif occupé
(Données corrigées des variations saisonnières, variation en pourcentage, ensemble de l'économie)

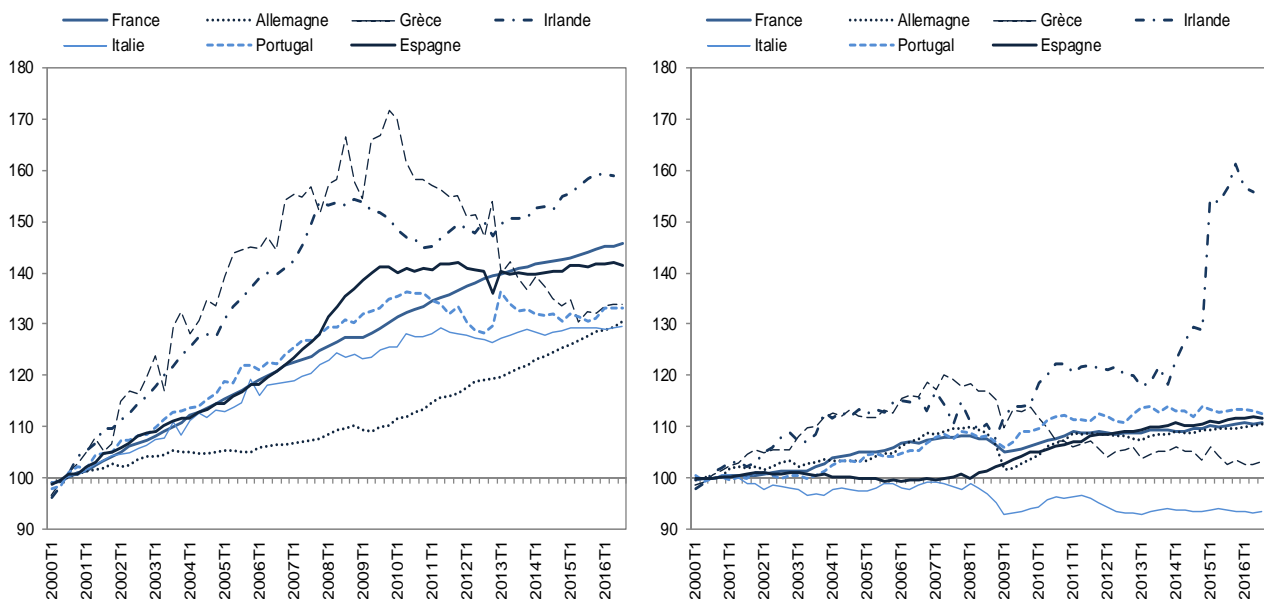
2016T3 par rapport au trimestre 2016T2



Note: le taux de variation des coûts unitaires de la main-d'œuvre est approximativement égal à la différence entre le taux de variation de la rémunération du travail par salarié et celui du PIB par actif occupé.

Estimations rapides de la rémunération de la main d'œuvre trimestrielle par salarié (à gauche) et du PIB trimestriel par actif occupé (à droite)

(Indice, 2000=100, données corrigées des variations saisonnières, ensemble de l'économie)



Estimations rapides des coûts unitaires de la main-d'œuvre trimestriels

Notes méthodologiques

Les coûts unitaires de la main d'œuvre (CUM) mesurent le coût moyen de la main d'œuvre par unité produite. Ils sont calculés comme le ratio des coûts totaux de la main d'œuvre sur la production en volume. Les CUM trimestriels peuvent être décomposés en deux composantes : la rémunération de la main d'œuvre par salarié et la production par actif occupé (productivité du travail basée sur l'emploi)

Les estimations OCDE des coûts totaux de la main d'œuvre sont basées sur le coût du travail des salariés. Par conséquent, ces estimations sont nécessairement ajustées pour tenir compte de la rémunération des travailleurs indépendants et ainsi obtenir des estimations du coût de la main d'œuvre pour l'emploi total. Pour plus de simplicité, cet ajustement suppose que la rémunération de la main d'œuvre est la même pour les travailleurs indépendants et pour les salariés.

Les données trimestrielles sur le PIB, la rémunération de la main d'œuvre et l'emploi proviennent des bases de données OCDE des Comptes nationaux trimestriels et des Principaux indicateurs économiques. Par ailleurs, les CUM publiés dans ce communiqué sont pleinement conformes à ceux publiés par la BCE qui fournit des CUM pour les 22 pays de l'UE membres de l'OCDE, ainsi que pour la Zone euro. La base de données couvre neuf pays de l'OCDE non-membres de l'UE. Pour ces pays, les CUM sont calculés par l'OCDE selon une méthodologie parfaitement conforme à celle de la BCE. Pour quelques pays, si les variables ciblées sont indisponibles, les séries supplétives ci-dessous sont utilisées :

- Pour la rémunération des salariés, les salaires et traitements bruts sont utilisés pour la Corée et la Nouvelle-Zélande.
- Pour l'emploi et les salariés, les données sont issues des :
 - Enquêtes sur la population active : Australie, Canada, Japon, Corée, Nouvelle Zélande, Suisse et États-Unis.

Dans ce communiqué de presse, les estimations rapides des coûts unitaires de la main-d'œuvre pour le dernier trimestre couvrent seulement les pays dont les données sont disponibles 75 jours après le trimestre de référence, même si ces estimations sont mises à jour régulièrement et publiées via <http://stats.oecd.org/Index.aspx>.

Les tendances récentes et à plus long terme de la productivité et de la compétitivité de l'ensemble de l'économie sont disponibles dans le Compendium OCDE des indicateurs de productivité. La version la plus récente du Compendium est accessible depuis la page internet de l'OCDE sur la productivité. Cette page fournit également de plus amples informations concernant les méthodologies utilisées dans la base de données de l'OCDE sur la Productivité et les Coûts unitaires de la main d'oeuvre : <http://www.oecd.org/std/productivity-stats/>

Les données statistiques concernant Israël sont fournies par et sous la responsabilité des autorités israéliennes compétentes. L'utilisation de ces données par l'OCDE est sans préjudice du statut des hauteurs du Golan, de Jérusalem Est et des colonies de peuplement israéliennes en Cisjordanie aux termes du droit international.

INFORMATION:

À compter de 2017, les séries trimestrielles des coûts unitaires de la main d'œuvre (CUM) et indicateurs connexes seront régulièrement mises à jour en ligne et disponibles à l'adresse : http://stats.oecd.org/Index.aspx?DataSetCode=ULC_EEQ. Les communiqués de presse seront arrêtés.

Estimations rapides des coûts unitaires de la main-d'œuvre trimestriels

Contacts :

Pour plus d'information, les utilisateurs sont invités à contacter la Division des relations avec les médias à l'OCDE au (33) 1 45 24 97 00 ou à l'adresse électronique news.contact@oecd.org. Pour toute question technique, veuillez contacter stat.contact@oecd.org.