

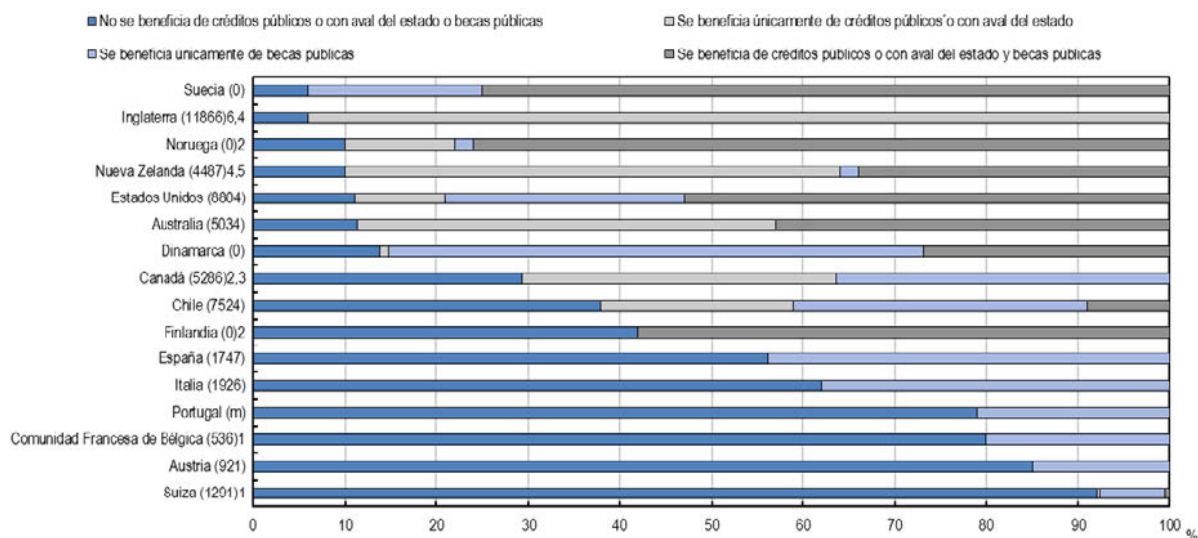
Education at a Glance: Indicadores de la OECD (OECD, 2019^[1]) es la fuente de información más acreditada sobre el estado de la educación en el mundo. Proporciona datos sobre la estructura, las finanzas y el rendimiento de los sistemas educativos de los países miembros y socios de la OECD.

Chile

- **Chile tiene una de las proporciones de adultos con educación superior más bajas entre los países de la OECD.** Sin embargo, quienes tienen un mayor nivel educacional disfrutan de beneficios en el mercado laboral que están por sobre el promedio.
- **Chile destina el 1,2% de su producto interno bruto (PIB) al financiamiento de programas de educación parvularia, el cual es uno de los porcentajes más altos entre los países de la OECD.** Aunque la matrícula en programas de educación parvularia ha ido en aumento durante los últimos años en Chile, esta aún se encuentra por debajo del promedio de los países de la OECD.
- **El personal docente de Chile es joven,** pero las condiciones de trabajo son complejas: la cantidad de estudiantes que atiende cada profesor y las horas legales de trabajo se encuentran entre los porcentajes más altos de los países miembros de la OECD, desde la educación parvularia hasta la educación media. Esto podría desalentar a las personas para ingresar y mantenerse en esta profesión.
- **En Chile, el gasto total por estudiante en instituciones de educación escolar y educación superior es bajo** y una gran parte de este se encuentra cubierto por fuentes privadas, particularmente en la educación superior.

Figura 1. Distribución de estudiantes beneficiados por créditos y becas públicas en carreras profesionales de educación superior (2017-2018)

Porcentaje de estudiantes



Nota: El promedio anual de los aranceles cobrados por instituciones públicas para estudiantes nacionales en carreras profesionales de educación superior están indicados en paréntesis (dólares a paridad de poder adquisitivo). El año de referencia puede diferir entre los países y economías. Ver anexo 3 para más detalles.

1. Los aranceles corresponden a instituciones públicas e instituciones dependientes del gobierno de manera combinada.
2. Los datos de ayudas financieras corresponden al total de los programas de educación superior, y no únicamente a carreras profesionales.
3. Los datos de "solo créditos públicos o con aval del estado" y "solo becas públicas" incluyen a cualquiera que haya recibido un crédito o beca en el año de referencia (aun cuando también puedan haber recibido otras formas de apoyo financiero).
4. Los aranceles incluyen programas técnicos de nivel superior y carreras profesionales de educación superior.
5. Las estimaciones solo incluyen universidades y excluyen programas profesionales de educación superior, tales como postítulo y diplomados.
6. Los aranceles se presentan para instituciones dependientes del gobierno y no para instituciones públicas.

Los países y economías son rankeados en orden descendente según la proporción de estudiantes que no se benefician de créditos o becas públicas.

Fuente: OECD (2019), Tabla C5.2. Ver sección Fuente para más información y Anexo 3 para las notas (<https://doi.org/10.1787/f8d7880d-en>).

El porcentaje de egresados de educación superior continúa siendo bajo, pero es rentable en el mercado laboral

- Chile tiene uno de los niveles más bajos de adultos de 25 a 64 años con educación superior entre los países de la OECD, es decir, solo un 25% tiene un título de educación superior comparado con el 39% promedio de la OECD. En comparación con los países latinoamericanos que tienen datos disponibles, el logro en educación superior en Chile es más alto que en Brasil y México, donde solo el 18% de los adultos tienen un título en educación superior, y ligeramente más alto que en Colombia, donde la tasa es del 23%. La mayoría de los adultos egresados de educación superior en Chile posee un título en carreras profesionales y unos pocos continúan sus estudios hacia niveles educativos más altos. En el año 2017, menos del 2% había alcanzado un título de postgrado o doctorado, muy por debajo de todos los países OECD y del promedio OECD del 14%.
- Sin embargo, el logro en educación superior ha ido creciendo en la última década y el acceso a la educación superior entre los adultos jóvenes en Chile es relativamente alto. En el año 2017, el 33% de las personas de 19 a 20 años estaba matriculado en programas de educación superior en Chile, comparado con el 30% promedio de los países de la OECD. Los programas técnicos de nivel superior son una ruta de entrada común a la educación superior: casi la mitad de las personas que ingresan por primera vez a la educación superior en Chile, lo hacen a programas técnicos de nivel superior (45%), comparado con el 17% promedio de los países de la OECD.
- A pesar de la expansión del acceso, los estudiantes que ingresan por primera vez a educación superior tienen menos probabilidad de completar sus estudios en Chile que en la mayoría de los países de la OECD con datos disponibles. Solo el 16% de los estudiantes que ingresan a una carrera profesional en Chile logran egresar dentro de la duración teórica de la carrera, la cual es la tasa más baja entre los países con datos disponibles. Luego de tres años adicionales, la tasa de egreso aumenta al 54%, aun por debajo del 67% promedio. Del 46% de estudiantes restantes que no se han graduado durante el tiempo señalado, cerca de un tercio continúa matriculado en educación superior y los otros dos tercios abandonan el sistema sin titularse.
- Gran parte de los estudiantes de carreras profesionales en Chile asisten a instituciones privadas. En el año 2017, cerca del 80% de los estudiantes de carreras profesionales asistía a instituciones de educación superior privadas, en contraste con la mayoría de los países de la OECD, donde, en promedio, menos de un tercio de los estudiantes lo hacía. Chile ha implementado importantes reformas a su sistema, como permitir el acceso a la educación superior totalmente gratuita para los estudiantes de ingresos bajos y medianos. Estas reformas han aumentado la cantidad de estudiantes de educación superior que reciben créditos y becas públicas o del estado desde un 17% en el año 2007 a un 58% el 2017 (Figura 1).
- De la mayoría de estudiantes que ingresa por primera vez a carreras profesionales en Chile, el 30% cursa carreras relacionadas con el área de las ciencias, tecnología, ingeniería o matemáticas (STEM por sus siglas en inglés), más que en otras áreas de estudio. Sin embargo, el porcentaje de mujeres matriculadas en áreas STEM continúa siendo más baja que el promedio OECD (22% y 30% respectivamente). Administración de empresas y derecho representan el 23% de los estudiantes que ingresan por primera vez –un porcentaje similar al promedio OECD del 22%.
- Chile no es un destino popular para estudiantes internacionales. En 2017, solo el 0,4% de los estudiantes de educación superior provenían de otros países, y esto levemente ha cambiado desde el año 2013. Esta cifra es similar a otros países como Brasil y Colombia con un 0,2% de estudiantes internacionales inscritos en sus sistemas de educación superior, pero más bajo que Costa Rica (1,3%). En contraste, en promedio, el 6% de todos los estudiantes de educación superior matriculados a lo largo de los países OECD eran estudiantes internacionales. Cerca del 1,2% de los estudiantes chilenos de educación superior están matriculados en el extranjero, un poco más bajo que el total OECD del 1,6%.
- Los chilenos se benefician de manera significativa de la educación superior. En el año 2017, el 84% de los adultos con educación superior (25 a 64 años) se encontraba empleado en Chile, casi igual que el

promedio de los países OECD (85%). En contraste, un 72% de las personas con educación media estaba empleado, comparado con el 76% promedio de los países OECD. Los pocos que obtienen un título de magíster o doctorado se benefician de grandes perspectivas laborales: un 93% de los adultos con un título de magíster o doctorado está empleado, comparado con el 85% de aquellos que poseen un título profesional y un 81% de quienes tienen un título técnico de nivel superior.

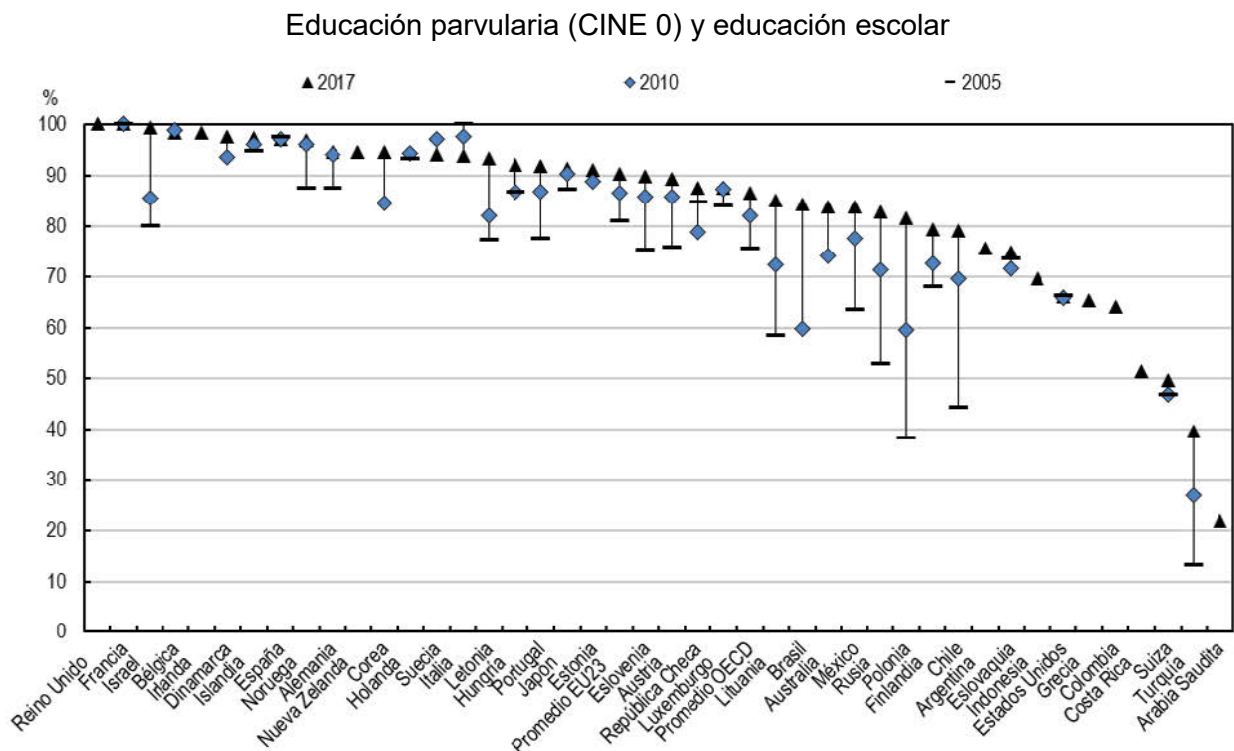
- Chile tiene una de las más altas compensaciones económicas para los adultos con educación superior y esta aumenta considerablemente en base al nivel de educación. Aquellos con un título técnico de nivel superior reciben un 40% más que aquellos que tienen educación media, mientras que aquellos que egresan de una carrera profesional ganan un 163% más. Ambos valores se encuentran muy por sobre el promedio OECD del 20% para los programas técnicos de nivel superior y del 44% para carreras profesionales. Aquellos que tienen un título de magíster o doctorado ganan 4,7 veces lo que reciben aquellos que poseen educación media completa; esta es la mayor ventaja salarial entre todos los países con datos disponibles.
- A pesar de que en Chile es más probable que las mujeres completen la educación superior que los hombres, hay grandes diferencias de género en las remuneraciones. Las mujeres con un título en educación superior ganan solo un 68% de las ganancias de sus colegas masculinos, 7 puntos porcentuales bajo el promedio de la OECD.

A pesar del aumento en matrícula e inversión en programas de educación parvularia, Chile se encuentra atrasado respecto de los otros países OECD

- La matrícula en educación parvularia (ECEC por sus siglas en inglés), que incluye programas de sala cuna a nivel medio menor (CINE 01) para niños de 0 a 2 años y nivel medio mayor a kínder (CINE 02) para niños de 3 a 5 años, continúa siendo baja en Chile. En 2017, un 22% de los niños menores de 3 años se encontraba matriculado en programas de educación parvularia, 15 puntos porcentuales bajo el promedio OECD. Las tasas de matrícula para niños de 3 a 5 años en ECEC aumentaron considerablemente en Chile durante la última década. De 2005 a 2017, su matrícula aumentó en 35 puntos porcentuales, alcanzando el 79% en 2017 (Figura 2), aunque este porcentaje aún está por debajo del promedio OECD del 87%.
- El gasto en ECEC en Chile, como porcentaje del PIB, está entre los más altos de los países OECD. En el año 2016, el gasto anual en ECEC, como porcentaje del PIB, fue del 1,2% comparado con el 0,8% en promedio de los países OECD. De 2012 a 2016, el gasto de Chile en programas de educación parvularia relativo al PIB, creció en casi 0,2 puntos porcentuales, una de las más grandes alzas entre los países OECD, mientras que el promedio OECD se mantuvo estable durante el mismo período.
- A pesar del crecimiento de la inversión en ECEC, el gasto por alumno sigue siendo bajo. En el año 2016, Chile gastó \$6.600¹ dólares por estudiante en programas de medio mayor, prekínder y kínder, esto es, cerca de un 20% menos que el promedio OECD. La diferencia es aún más grande en programas de sala cuna hasta medio menor, donde Chile invirtió \$8.018 dólares, un 34% bajo el promedio OECD.
- Una gran parte del gasto total en ECEC proviene de fuentes públicas en Chile. En el año 2016, un 82% estaba financiado por fuentes públicas, lo mismo que el promedio OECD. Mientras que la proporción de recursos públicos es la misma que el promedio OECD para instituciones de educación parvularia, los recursos públicos contribuyen una mayor parte del total del gasto en programas de sala cuna menor y nivel medio menor en Chile: el 82% comparado con el 69% en promedio de los países OECD.

¹ Valores reportados en dólares equivalentes han sido convertidos utilizando paridad de poder adquisitivo (PPA) para el PIB.

Figura 1. Cambio en las tasas de matrícula de niños de 3 a 5 años (2005, 2010 y 2017)



Los países están rankeados en orden descendente de las tasas de matrícula de los niños de 3 a 5 años en 2017.

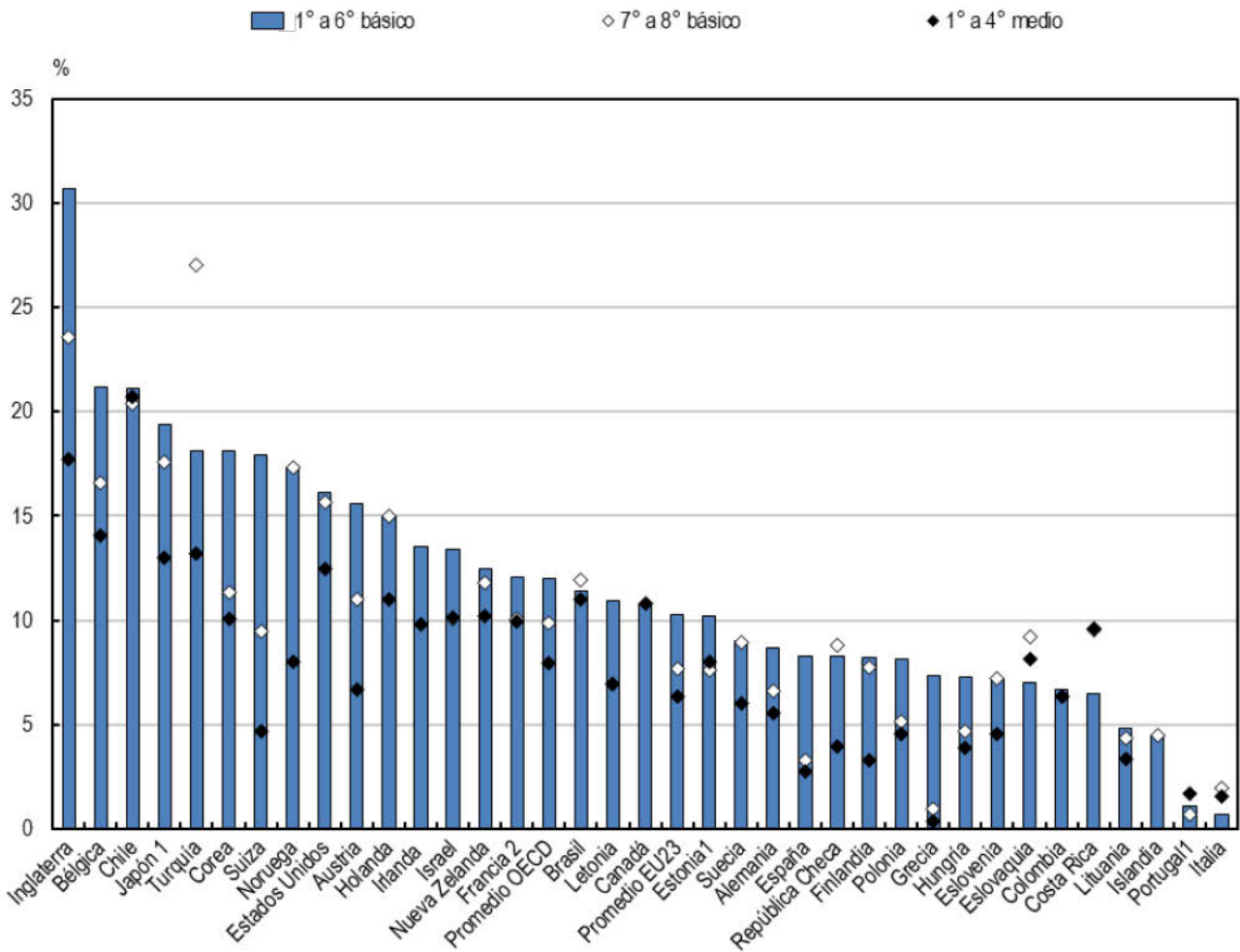
1. Año de referencia: 2012 en vez de 2010.

Fuente: OECD (2019), Tabla B2.2. Ver sección fuentes para más información y anexo 3 para notas (<https://doi.org/10.1787/f8d7880d-en>).

El cuerpo docente es joven, pero el entorno escolar y la carga de trabajo podría desanimar a futuros profesores de entrar y permanecer en el ejercicio de la profesión

- La fuerza laboral docente en Chile es joven comparada con los otros países OECD (Figura 3). En el año 2017, un quinto de los profesores de educación básica y media tenían menos de 30 años, una de las proporciones más altas entre los países de la OECD, inmediatamente después de Reino Unido. Tal como ocurre en la mayoría de los países miembros y asociados de la OECD, más de la mitad del total de profesores en Chile tenía de 30 a 49 años, mientras que solo el 26% tenía 50 años o más, comparado con el 36% promedio de los países OECD.
- El tamaño de los cursos en Chile es grande en comparación con otros países. En promedio, hubo 31 alumnos por curso de 1° a 6° básico y 30 en 7° y 8° básico, muy por encima de los promedios OECD de 21 alumnos de 1° a 6° básico y 23 en 7° y 8° básico. Los tamaños de los cursos en Chile continúan siendo grandes a pesar de haberse reducido bastante desde los años 2005 a 2017: disminuyeron un 5% de 1° a 6° básico, y 11% en 7° y 8° básico, comparado con el promedio OECD de 1% de reducción del tamaño de los cursos de 1° a 6° básico y un 6% de disminución en 7° y 8° básico.
- Chile también tiene una de las más altas tasas de alumnos por docente en la OECD, tanto en educación básica como en media. En programas de 1° a 6° básico, Chile tiene 20 alumnos por profesor, comparado con el promedio de 15 alumnos de la OECD. En programas de 7° básico a 4° medio, la tasa de alumnos por profesor aumenta a 21, una de las más altas de los países OECD.

Figura 2. Porcentaje de profesores menores de 30 años, según nivel educativo (2017)



1. La categoría de 7° básico a 4° medio incluye programas de otros niveles educativos.

2. Exclusivamente instituciones públicas y dependientes del gobierno.

Los países están rankeados en orden descendente según la proporción de profesores que tienen menos de 30 años de 1° a 6° básico.

Fuente: OECD/UIS/Eurostat (2019), Tabla D5.1. Ver sección Fuente para más información y anexo 3 para notas (<https://doi.org/10.1787/f8d7880d-en>).

- Los docentes en Chile trabajan más horas que en otros países OECD. En el año 2018, la jornada laboral legal fue de 1.962 horas por año para docentes desde educación parvularia hasta educación media, la mayor cantidad de horas entre los países OECD con datos disponibles. La cantidad de horas que deben estar en los establecimientos también es alta: 1.830 horas por año para docentes desde educación parvularia hasta la educación media. La nueva Política Nacional Docente (2016) tiene como uno de sus objetivos la mejora de las condiciones laborales docentes tales como remuneraciones y horas de trabajo.
- A pesar de que los salarios de los profesores aumentan considerablemente en base a la experiencia con salario máximos que casi duplican las remuneraciones de acceso, estos se mantienen significativamente más bajos que el promedio OECD para todos los niveles educativos. Por ejemplo, los profesores de 1° a 6° básico con una formación docente promedio tienen una remuneración legal anual de \$23.747 dólares al comienzo de sus carreras, aumentando a \$44.107 dólares en el máximo de la escala salarial. Esto se compara con los promedios OECD de \$31.276 dólares al comienzo y de \$51.484 dólares en el máximo de la escala.
- Los docentes en promedio ganan menos que otros profesionales con un nivel educativo similar y que trabajan a tiempo completo en Chile. Incluyendo bonos y asignaciones, los profesores de educación

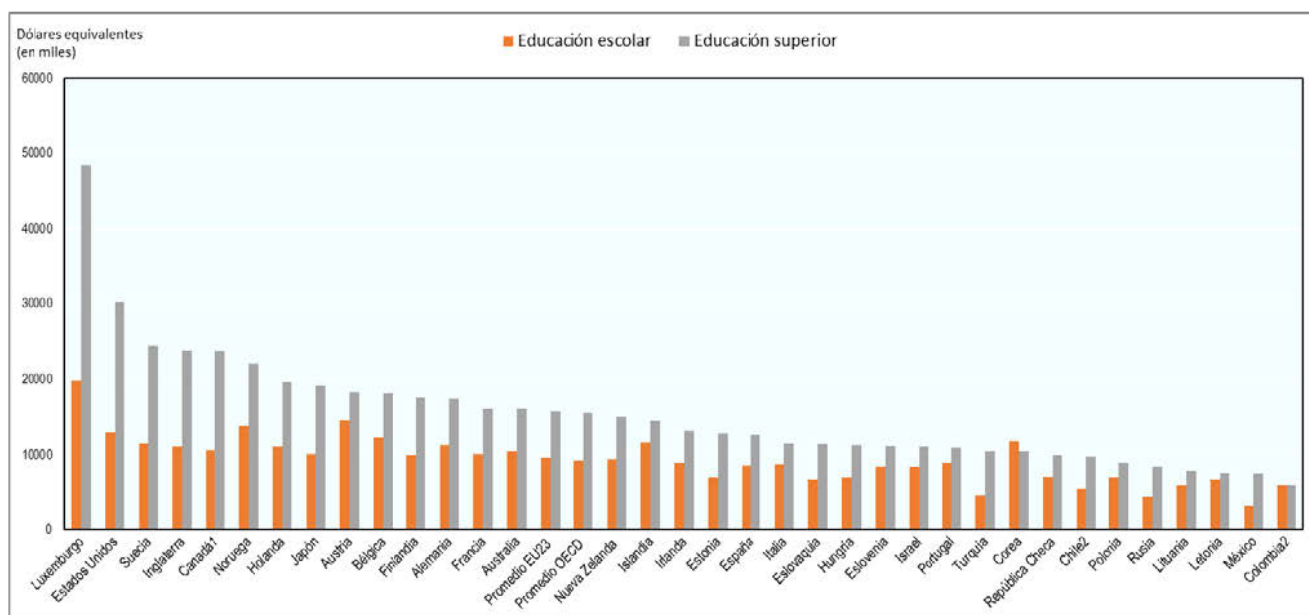
parvularia en Chile ganan el 89% del salario de otros trabajadores con educación superior, mientras que los profesores de educación media ganan el 96% de este. Aunque los profesores ganan menos que sus pares en Chile, sus ganancias relativas son más altas que el promedio de los países OECD correspondientes al 78% en educación parvularia y al 93% en educación media.

El gasto por estudiante es bajo a pesar del aumento en la inversión durante los últimos años

- Chile gasta una gran proporción de su Producto Interno Bruto (PIB) en instituciones educativas. En el año 2017, este país gastó el 6,3% de su PIB en instituciones que imparten desde educación básica hasta educación superior, una de las cifras más altas entre los países miembros y asociados de la OECD y por sobre el promedio OECD del 5%. A pesar del 23% de crecimiento en el PIB desde el año 2010, el gasto como proporción del PIB ha crecido constantemente, especialmente en instituciones de educación superior, ocasionando un 6,7% de incremento total en 2017 y un 8,2% en educación superior. A pesar de que el mayor porcentaje del gasto de educación básica y superior proviene de fuentes públicas (4% del PIB), gran parte de los recursos destinados a las instituciones educativas son de origen privado (2.3% del PIB), lo que representa la mayor participación entre la OECD y países asociados.

Figura 3. Gasto total de instituciones educativas por estudiante, según nivel educativo (2016)

En dólares equivalentes convertidos usando PPA



1. La categoría de 1° a 6° básico incluye programas de educación parvularia.

2. Año de referencia 2017.

Los países están ordenados de manera descendente sobre el total de gasto por estudiante en educación terciaria.

Fuente: OECD/UIS/Eurostat (2019), Tabla C1.1. Ver la sección *Fuente* para más información y anexo 3 para notas (<https://doi.org/10.1787/f8d7880d-en>).


- Chile es el país que invierte la mayor parte del gasto público total en educación (17,4%) entre los miembros y asociados de la OECD. El porcentaje del gasto público total destinado a programas de educación básica y media fue el segundo más alto (12%) entre los países OECD y asociados, inmediatamente después de México (12,4%), mientras que el porcentaje en educación superior fue el más alto (5,4%).

- A pesar de que el gran porcentaje de la riqueza nacional es invertida en educación, el gasto en instituciones educacionales por alumno en Chile es uno de los más bajos entre los países OECD (Figura 4). En el año 2017, Chile gastó un poco más de \$5.300 dólares por estudiante en los niveles de educación básica y media, y casi \$9.800 dólares en el de educación superior, ambos significativamente más bajos que los promedios OECD con \$9.400 dólares por estudiante en educación básica y media, y \$15.600 dólares en educación superior. A pesar de estos bajos niveles de gasto, en Chile la inversión por alumno a lo largo de la educación básica y superior de \$6.600 dólares está por sobre otros países latinoamericanos como Colombia y México, donde ambos invierten cerca de \$3.600 dólares.
- Las instituciones educativas en Chile se financian principalmente con recursos públicos pero el gasto privado se mantiene como una fuente significativa de financiamiento. En el año 2017, el 37% del gasto total en instituciones de educación básica hasta superior, proviene de fuentes privadas, un porcentaje que se encuentra 21 puntos porcentuales más alto que el promedio OECD. El financiamiento privado es particularmente significativo en educación superior, donde el 64% del gasto en instituciones educativas proviene de los hogares y otras entidades privadas, lo cual es mucho más alto que el promedio OECD del 32%.

Referencias

- Clarivate Analytics (2018), *Research in Brazil A report for CAPES*, [3]
<https://www.capes.gov.br/images/stories/download/diversos/17012018-CAPES-InCitesReport-Final.pdf> (accessed on 26 July 2019).
- OECD (2019), *Education at a Glance 2019: OECD Indicators*, OECD Publishing, Paris, [1]
<https://dx.doi.org/10.1787/f8d7880d-en>.
- OECD (2018), *Education at a Glance 2018: OECD Indicators*, OECD Publishing, Paris, [2]
<https://dx.doi.org/10.1787/eag-2018-en>.

Para más información sobre *Education at a Glance 2019* y para acceder al listado completo de indicadores, visite www.oecd.org/education/education-at-a-glance-19991487.htm.

Los datos actualizados pueden ser encontrados en línea en <http://dx.doi.org/10.1787/eag-data-en> y siguiendo el *StatLinks*  bajo las tablas y listados en la publicación.

Explore, compare y visualice más datos y análisis usando:  **EducationGPS**

<http://gpseducation.oecd.org/CountryProfile?primaryCountry=CHL&treshold=10&topic=EO>.

<p>Las preguntas pueden ser dirigidas a:</p> <p>Marie-Helene Doumet Dirección de Educación y Competencias marie-helene.doumet@oecd.org</p>	<p>Autor de la nota país:</p> <p>Daniel Sánchez Serra Dirección de Educación y Competencias daniel.sanchezserra@oecd.org</p>
---	---

Esta traducción se publica por acuerdo con la OCDE. No es una traducción oficial de la OCDE. La calidad de la traducción y su coherencia con el texto original son responsabilidad exclusiva de los autores de la traducción. En caso de discrepancia entre el texto original y la traducción, prevalecerá el texto original.

Este trabajo se publica bajo la responsabilidad del Secretario General de la OECD. Las opiniones expresadas y los argumentos empleados aquí no reflejan necesariamente los puntos de vista oficiales de los países miembros de la OECD.

En este documento y en cualquier mapa incluido aquí no se prejuzga la soberanía de ningún territorio, su delimitación de fronteras y límites internacionales ni el nombre de ninguno de los territorios, ciudades o zonas.

El 25 de mayo de 2018, el Consejo OECD invitó a Colombia a convertirse en miembro. Si bien Colombia está incluida en los promedios OECD informados en esta nota, en el momento de su preparación, Colombia estaba en el proceso de completar sus procedimientos internos para la ratificación y el depósito del instrumento de adhesión de Colombia a la Convención de la OECD.

Nota respecto a los datos de Israel

Los datos estadísticos para Israel han sido suministrados bajo la responsabilidad y tutela de las autoridades israelíes pertinentes. El uso de estos datos por parte de la OECD se hace sin prejuzgar la situación de los Altos de Golán, Jerusalén Oriental y los asentamientos israelíes en Cisjordania, según los términos del derecho internacional.

Hechos claves para Chile en *Education at a Glance 2019*

Fuente	Temas Principales en <i>Education at a Glance</i>	Chile		Promedio OECD	
Educación Superior					
Logro educativo para adultos entre 25-64 años					
2018					
Tabla A1.1	Técnico de nivel superior	9%	7%		
	Programas profesionales	15%	17%		
	Programas de postgrado	2%	13%		
	Doctorado	**	1%		
Titulados de educación superior entre 25-34 años, según género					
2018					
Tabla A1.2	Hombres	**	30%	31%	38%
	Mujeres	**	37%	40%	51%
	Total	**	34%	35%	44%
Distribución de entrantes por primera vez a educación superior, según nivel					
2017					
Tabla B4.1	Técnico de nivel superior	45%	17%		
	Programas profesionales, sin considerar medicina u odontología	53%	76%		
	Programas profesionales de medicina u odontología	2%	7%		
Proporción de estudiantes extranjeros, según nivel¹					
2017					
Tabla B6.1	Programas profesionales	0%	4%		
	Programas de postgrado	2%	13%		
	Doctorado	8%	22%		
	Todos los niveles de educación superior	0%	6%		
Tasa de empleo de titulados de educación superior entre 25-64 años, según máximo nivel educacional					
2018					
Tabla A3.1	Técnico de nivel superior	81%	82%		
	Programas profesionales	85%	84%		
	Programas de postgrado	93%	88%		
	Doctorado	**	92%		
	Todos los niveles de educación superior	84%	85%		
Tasa de empleo de titulados de educación superior entre 25-64 años, según área de estudio					
2018					
Tabla A3.4	Educación	83%	84%		
	Administración de empresas y derecho	83%	86%		
	Ingeniería, manufactura y construcción	89%	89%		
	Salud y bienestar	83%	87%		
Ganancias relativas de trabajadores de tiempo completo entre 25-64 años, según logro educativo (educación media = 100)					
2017					
Tabla A4.1	Técnico de nivel superior	140	120		
	Programas profesionales	263	144		
	Programas de postgrado y doctorado	470	191		
	Todos los niveles de educación superior	238	157		
Educación Media y Educación Técnico-Profesional					
Tasa de logro de educación media					
2018					
Tabla A1.2	Porcentaje de adultos entre 25-34 años con educación media completa como su logro educativo más alto	51%	41%		
Porcentaje de egresados de educación media desde formación técnico-profesionales					
2017					
Tabla B3.1	Educación técnico-profesional	31%	40%		
Edad de graduación de programas de educación media, según tipo de formación					
2017					
Figura B3.1	Educación humanístico-científica	19	18		
	Educación técnico-profesional	18	21		
Porcentaje de mujeres entre egresados de educación media, según tipo de formación					
2017					
Figura B3.2	Educación humanístico-científica	52%	55%		
	Educación técnico-profesional	49%	46%		
Tasas de empleo, desempleo e inactividad de adultos entre 25-34 años con educación media					
2018					
Tabla A3.3	Tasa de empleo	69%	78%		
	Tasa de desempleo	10%	7%		
	Tasa de inactividad	23%	16%		
Gasto total en instituciones de educación media, en dólares² por estudiante, según tipo de formación					
2016					
Tabla C1.1	Educación humanístico-científica	USD 5 031	USD 9 397		
	Educación técnico-profesional	USD 5 432	USD 10 922		
Programas educacionales de desarrollo de la primera infancia (ECEC)					
Tasa de matrícula de niños entre 3 y 5 años en educación					
2017					
Tabla B2.2	Medio mayor, pre kínder y kínder	79%	87%		
Porcentaje de niños matriculados en instituciones privadas					
2017					
Tabla B2.3	Medio mayor, pre kínder y kínder	63%	34%		
Ratio de alumnos por educador					
2017					
Tabla B2.3	Medio mayor, pre kínder y kínder	24	16		
Gasto en niños de 3-5 años matriculados en educación					
2016					
Tabla B2.4	Gasto anual por estudiante, en dólares ² por estudiante	USD 6 641	USD 8 141		

Fuente	Temas principales del <i>Education at a Glance</i>	Chile		Promedio OECD	
Resultados sociales y aprendizaje de adultos					
Participación en educación formal, según logro educativo					
2016					
Tabla A7.1	Sin educación media completa	25%		n.a.	
	Educación media completa	46%		n.a.	
	Educación superior completa	74%		n.a.	
Participación en actividades culturales o deportivas en los últimos 12 meses, según logro educativo					
2015					
Tabla A6.1	Sin educación media completa	**		n.a.	
	Educación media completa	**		n.a.	
	Educación superior completa	**		n.a.	
Recursos financieros invertidos en educación					
Gasto total en instituciones educativas, según nivel educativo²					
2016					
		USD/estudiante	% PIB	USD/estudiante	% PIB
Tabla C1.1 and C2.1	1° a 6° básico	USD 5 371	1.8%	USD 8 470	1.5%
	7° y 8° básico	USD 5 556	0.6%	USD 9 884	0.9%
	Educación media	USD 5 142	1.2%	USD 10 368	1.1%
	Educación superior (incluyendo I+D)	USD 9 769	2.7%	USD 15 556	1.5%
Parte del gasto en instituciones educativas, según fuente final de recursos					
2016					
		Público	Privado	Público	Privado
Tabla C3.1	Educación básica y media	83%	17%	90%	10%
	Educación superior (incluyendo I+D)	36%	64%	66%	32%
Gasto público total entre educación básica y superior					
2016					
Tabla C4.1	Como porcentaje del gasto público total	17.4%		10.8%	
Docentes, entorno escolar y organización de las escuelas					
Salarios reales de profesores y directores en instituciones públicas relativos al salario de trabajadores con educación superior a tiempo completo					
2017					
		Docentes	Directores	Docentes	Directores
Tabla D3.2a	Educación parvularia	0,89	1,42	0,78	**
	1° a 6° básico	0,87	1,41	0,84	1,25
	7° y 8° básico	0,89	1,44	0,88	1,34
	Educación media (humanístico-científica)	0,96	1,58	0,93	1,43
Salarios anuales por ley, de profesores en instituciones públicas, basados en las aptitudes más prevalentes, en diferentes puntos de las carreras de los profesores²					
2018					
		Salario inicial	Salario tras 15 años de experiencia	Salario inicial	Salario tras 15 años de experiencia
Tabla D3.1a	Educación parvularia	USD 23 747	USD 34 577	USD 31 276	USD 42 078
	1° a 6° básico	USD 23 747	USD 34 577	USD 33 058	USD 45 947
	7° y 8° básico	USD 23 747	USD 34 577	USD 34 230	USD 47 675
	Educación media (humanístico-científica)	USD 24 555	USD 35 763	USD 35 859	USD 49 804
Organización de la jornada laboral docente en instituciones públicas durante el año escolar					
2018					
		Horas lectivas	Horas legales de trabajo	Horas lectivas	Horas legales de trabajo
Tablas D4.1a y D4.1b	Educación parvularia	1063 horas	1962 horas	1024 horas	1613 horas
	1° a 6° básico	1063 horas	1962 horas	783 horas	1612 horas
	7° y 8° básico	1063 horas	1962 horas	709 horas	1634 horas
	Educación media (humanístico-científica)	1063 horas	1962 horas	667 horas	1629 horas
Porcentaje de profesores que tienen 50 años o más					
2017					
Tabla D5.1	Educación básica y media	26%		36%	
Porcentaje de mujeres docentes en instituciones públicas y privadas					
2017					
Table D5.2	1° a 6° básico	81%		83%	
	7° y 8° básico	68%		69%	
Tiempo total de escolaridad obligatoria, según nivel educacional					
2019					
Tabla D1.1	1° a 6° básico	6047 horas		4568 horas	
	7° y 8° básico	2103 horas		3022 horas	
	Educación media	4566 horas		**	
Tamaño de curso promedio según nivel					
2017					
Tabla D2.1	1° a 6° básico	31		21	
	7° y 8° básico	30		23	

El año de referencia corresponde al año citado o al último año con datos disponibles.

1. Para algunos países, se proveen datos de estudiantes extranjeros en vez de estudiantes internacionales.

2. Los valores reportados en dólares equivalentes (USD) han sido convertidos usando paridad de poder adquisitivo (PPA) para el PIB

** Por favor remítase a la tabla de origen para más detalles sobre estos datos.

Fecha de corte de los datos: 19 de julio de 2019. Cualquier actualización de los datos puede ser encontrada en línea en <http://dx.doi.org/10.1787/eag-data-en>.