



PANORAMA DE LA EDUCACIÓN 2014

Panorama de la Educación: Indicadores de la OCDE es la fuente autorizada de información exacta y pertinente sobre el estado de la educación en todo el mundo. Proporciona datos sobre la estructura, las finanzas y los resultados de los sistemas educativos de los 34 países miembros de la OCDE, así como de los de algunos integrantes del G20 y de los países asociados.

Colombia

A pesar del bajo nivel educativo de toda la población, una proporción importante de adultos tiene educación universitaria.

En Colombia, el 42% de la población de 25 a 64 años tiene como mínimo educación media superior; una proporción mucho menor que el promedio de la OCDE de 75%. Sólo China, Indonesia, México, Portugal y Turquía tienen porcentajes más bajos (que van del 22% en China al 38% en Portugal). Otros países latinoamericanos, Argentina y Brasil, tienen porcentajes similares de adultos con educación media superior como mínimo (42% y 45%, respectivamente) (cuadro A1.2a).

A pesar de este porcentaje menor de personas con educación media superior, el 20% de los adultos en Colombia obtuvo un título universitario en 2012. Este porcentaje también es inferior al promedio de la OCDE (32%); pero una cuarta parte de los países con datos disponibles (12 de 43) muestran porcentajes más bajos que Colombia. Los otros tres países latinoamericanos con datos disponibles (Argentina, Brasil y Chile) tienen porcentajes más bajos de adultos con este nivel de educación (cuadro A1.3a).

Las diferencias entre hombres y mujeres en los campos de estudio entre los egresados universitarios son menos marcadas en Colombia que en la mayoría de los países de la OCDE

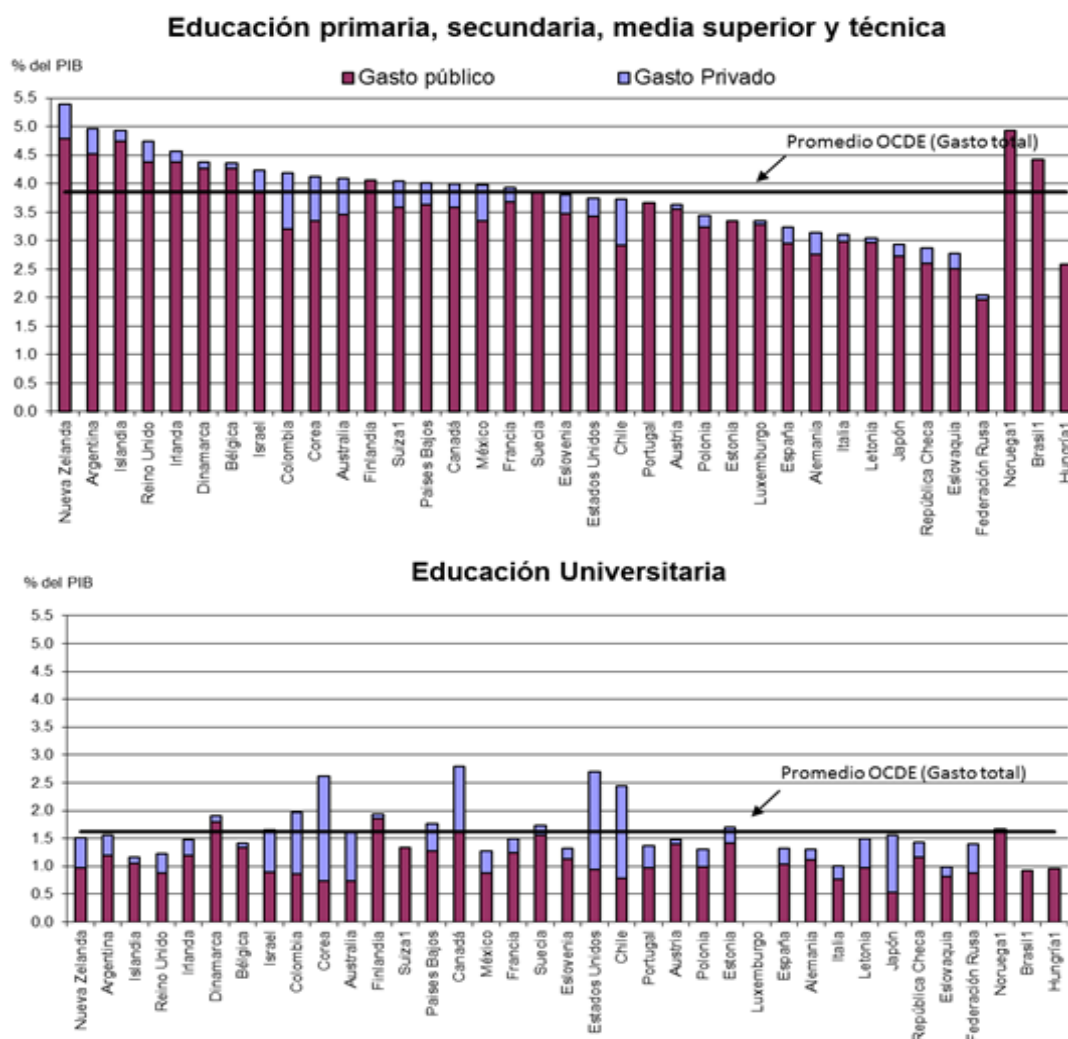
En la mayoría de los países, entre los egresados universitarios en casi todos los campos de estudio predominan las mujeres. Esto es especialmente válido en el de la educación. En Colombia, las mujeres representan el 68% de los egresados en el campo de la docencia (el promedio de la OCDE es de 78%). En cambio, las mujeres sólo obtienen un porcentaje menor de títulos en los campos de la ingeniería, la manufactura, la construcción y la informática. Colombia es uno de los pocos países donde al menos una tercera parte de los egresados de ingeniería, manufactura y construcción son mujeres (promedio de la OCDE, 28%); y el 29% de los egresados de informática son mujeres (promedio de la OCDE, 20%). Sin embargo, aunque casi se da la igualdad entre ambos sexos en el campo de los servicios, en promedio, en todos los países de la OCDE (51% de los egresados son mujeres), en Colombia sólo el 23% de los egresados de ese campo son mujeres (Cuadro A3.3).

Colombia gasta en educación un porcentaje de su PIB superior al promedio...

En 2011, Colombia gastó el 6.7% de su PIB en educación (de fuentes públicas y privadas a la vez), un porcentaje superior al promedio de la OCDE de 6.1%. Sólo Argentina (7.2%) y Chile (6.9%), junto con Canadá (6.8%), Dinamarca (7.9%), Islandia (7.7%), Israel (7.3%), Corea (7.6%), Nueva Zelanda (7.5%), Noruega (7.4%) y Estados Unidos (6.9%) gastaron un porcentaje mayor de su PIB en educación (cuadro B2.1).

El gasto como un porcentaje del PIB es superior al promedio de la OCDE en el nivel combinado de primaria, secundaria y educación media superior (4.2%, comparado con el promedio de la OCDE de 3.8%), y en el nivel universitario (2.0%, comparado con el promedio de la OCDE de 1.6%) (véase a continuación la gráfica B2.2 y el cuadro B2.2). Únicamente el gasto en educación preescolar es inferior al promedio de la OCDE (0.5% del PIB en comparación con el promedio de la OCDE de 0.6%) (cuadro B2.1).

Gráfica B2.2. Gasto en instituciones educativas como porcentaje del PIB (2011)
 Procedente de fuentes públicas y privadas, por nivel educativo y fuente de financiación



Sólo gasto público (para Suiza, en educación universitaria únicamente; para Noruega, en primaria, secundaria, y educación técnica únicamente). Los países están clasificados en orden descendente de fuentes públicas y privadas a la vez en instituciones educativas en primaria, secundaria y formación técnica.

Fuente: OCDE, Cuadro B2.3. Véase el Anexo 3 para las notas (www.oecd.org/edu/eag.htm).

StatLink <http://dx.doi.org/10.1787/888933117307>

...y la participación del financiamiento privado es de las más grandes entre los países...

En Colombia, al igual que en todos los países asociados de la OCDE, la mayor parte del gasto en educación proviene de los recursos públicos: el 65% del gasto en instituciones educativas en Colombia es de origen público, en comparación con el promedio de la OCDE del 84%. Sin embargo, la participación del financiamiento privado en Colombia es una de las tres más grandes observadas entre los países (35%, comparada con el promedio de la OCDE de 16%) (cuadro B3.1).

La participación del financiamiento privado es relativamente grande en todos los niveles educativos. Aproximadamente el 23% del gasto en primaria, secundaria, y educación media superior y técnica es de origen privado (el promedio de la OCDE es del 9%). En el nivel universitario, la mayor parte del financiamiento proviene de fuentes privadas (56%, comparado con el promedio de la OCDE de 31%) (cuadro B3.1).

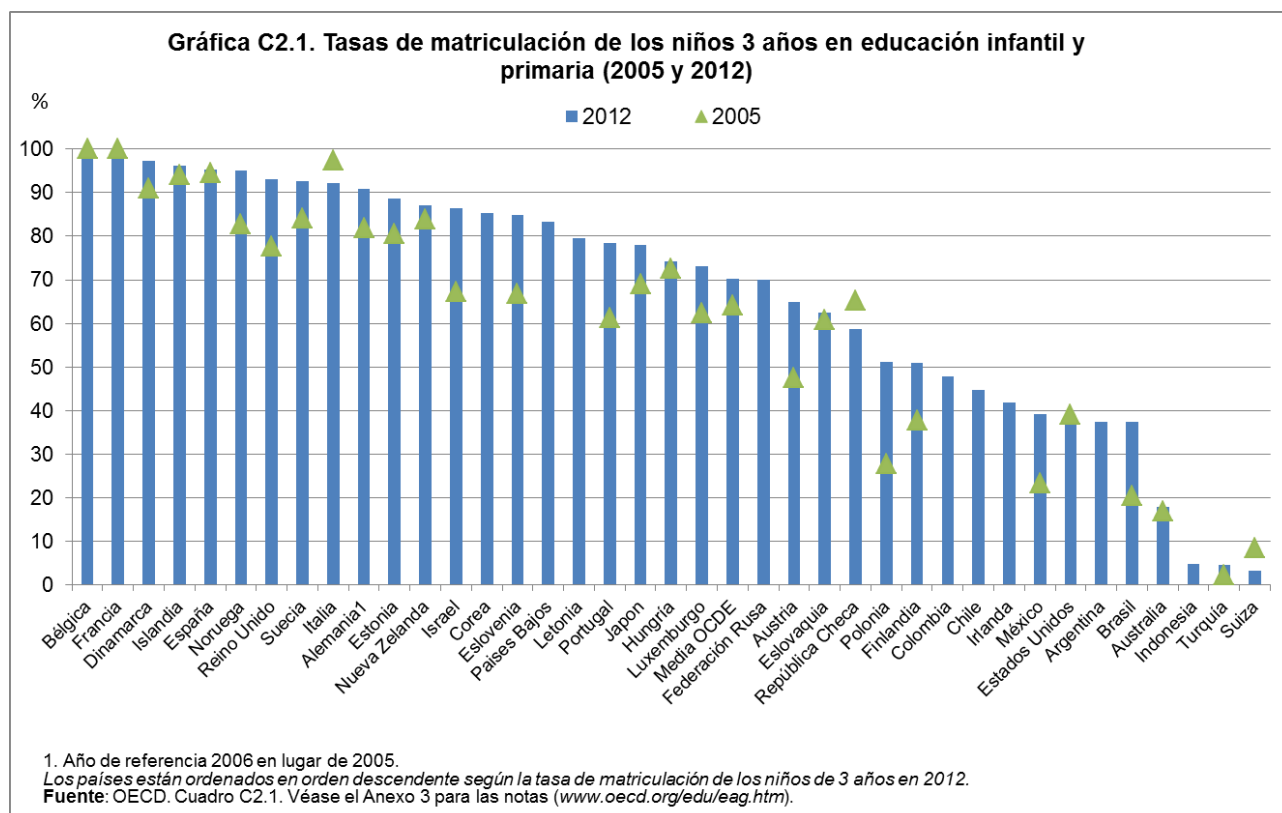
El gasto privado proviene de las personas (mediante el pago de colegiaturas), las empresas y otras entidades privadas. En Colombia, los hogares individuales representan casi todo el gasto privado en los distintos niveles educativos. El gasto de otras entidades privadas es menor al 0.5% del gasto total en Colombia, que es la participación más pequeña entre los países que financian más del 15% de cada nivel educativo a través de fuentes privadas (Australia, Chile, Corea y México) (cuadro B3.1).

...pero el gasto anual por estudiante es mucho menor que el promedio de la OCDE.

Pese a que Colombia dedica una proporción importante del PIB a la educación, el gasto por estudiante, tanto de origen público como privado, es mucho menor que el promedio de la OCDE. En 2011, Colombia gastó USD 3,491 por alumno de preescolar (promedio de la OCDE, USD 7,428), USD 2,041 por estudiante de primaria (promedio de la OCDE, USD 8,296), USD 2,207 por estudiante de secundaria (promedio de la OCDE, USD 9,280) y USD 3,030 por estudiante universitario en instituciones públicas (promedio de la OCDE, USD 13,958 en todas las instituciones públicas y privadas) (cB1.1a).

Se matricula a menos niños del promedio en la educación inicial.

La educación inicial es una etapa decisiva en la vida de las personas y desempeña un papel importante en el desarrollo de los niños. En Colombia, en la educación inicial se matricula a una proporción de alumnos que es inferior al promedio, en comparación con otros países; pero la diferencia con el promedio de la OCDE se reduce bastante cuando se considera a niños un poco mayores: el 48% de 3 años, el 75% de 4 años y el 65% de 5 años se inscriben en la educación preescolar en Colombia, comparado con los promedios de la OCDE de 70%, 82% y 81% respectivamente en promedio en los países de la OCDE (véanse a continuación la gráfica C2.1 y el cuadro C2.1).



Generalmente la matrícula en la educación empieza a muy temprana edad, y en la mayoría de los países se inscribe al 90% de los niños de 5 años en la enseñanza preescolar o en primaria. Sin embargo, en Colombia sólo se inscribe a este porcentaje de niños a los 7 años; aunque la instrucción es obligatoria desde los 5. Se matricula a la mayoría de los niños de 7 a 13 años (el 90% o más), eso significa que casi todos los niños asisten a la escuela por un periodo de 7 años mientras que en los países de la OCDE se inscribe, en promedio, a la mayoría de los niños de 4 a 16 años; lo que corresponde a un periodo de 13 años (cuadro C1.1a).

Hacia el final de la educación obligatoria, la matrícula en la enseñanza disminuye en muchos países. En Colombia, donde la instrucción obligatoria concluye a la edad de 17 años, las tasas de matrícula de los jóvenes de 15 a 17 años en secundaria están entre las más bajas de la OCDE y de los países asociados. La mayoría de los jóvenes de 15 a 16 años (79% de 15 y 67% de 16) se inscriben en la secundaria (los promedios de la OCDE son de 99% y 93% respectivamente); pero sólo el 37% de los de 17 se inscriben en la secundaria (el promedio de la OCDE es de 87%). A mayor edad, las tasas de matrícula disminuyen aun más, a medida que los estudiantes ingresan a la educación universitaria (cuadro C1.1b).

Una proporción de estudiantes superior al promedio se inscribe en instituciones privadas.

En la mayoría de los países, entre ellos Colombia, las escuelas privadas desde primaria hasta educación media superior proporcionan instrucción a una minoría de estudiantes; pero los porcentajes de alumnos matriculados en planteles privados de preescolar son considerablemente más altos. Sin embargo, en Colombia, un porcentaje de estudiantes superior al promedio se matricula en instituciones privadas: 36% en preescolar (promedio de la OCDE, 31%), 19% en primaria (promedio de la OCDE, 11%), 19% en secundaria (promedio de la OCDE, 14%), 23% en educación media superior (promedio de la OCDE, 19%) y 47% en educación universitaria (promedio de la OCDE, 30%) (cuadros C7.1 y C7.6).

Las escuelas privadas tienden a propiciar más el aprendizaje de los jóvenes de 15 años...

El medio ambiente para el aprendizaje en las escuelas públicas y privadas difiere en formas importantes. En promedio, en los países de la OCDE, los jóvenes de 15 años inscritos en escuelas privadas dedican una hora más por semana para hacer las tareas, o para algún otro estudio indicado por los maestros, que los inscritos en las escuelas públicas (5.6 horas y 4.7 horas, respectivamente). Ese tiempo extra supera las 1.5 horas en Colombia (5.1 horas en las escuelas públicas, 6.7 horas en las privadas), como ocurre en otros ocho países o economías (cuadro C7.4).

Los maestros son un recurso indispensable del aprendizaje: la calidad de un sistema escolar no puede sobrepasar la de sus docentes. En Colombia, en las escuelas donde se han inscrito jóvenes de 15 años, sus directores informan que la escasez de docentes obstaculiza la instrucción, y en las escuelas públicas esa escasez es más frecuente que en las privadas; como ocurre en dos terceras partes de los países que participan en el examen PISA y en las economías con datos disponibles (cuadro C7.4).

Además, las escuelas privadas suelen tener mayor autonomía para la asignación de recursos y el diseño de los planes de estudio y de las evaluaciones que las escuelas privadas. En Colombia, la diferencia entre las escuelas públicas y las privadas en el grado de autonomía que tienen para la asignación de recursos es de las más grandes observadas entre todos los países y las economías que participaron en el examen PISA 2012 (cuadro C7.5).

...aunque el rendimiento de los estudiantes se relaciona fuertemente con las características socioeconómicas de los alumnos y de las escuelas.

Los resultados de los exámenes del Programa de la OCDE para la Evaluación Internacional de los Alumnos (PISA, por sus siglas en inglés) muestran de manera sistemática que no existen pruebas claras sobre la relación entre la frecuencia de las escuelas privadas y el resultado académico de los sistemas educativos. Sin embargo, los resultados del examen PISA 2012 muestran que los estudiantes de 15 años de las escuelas privadas obtuvieron resultados considerablemente mejores en matemáticas que los de las escuelas públicas. La diferencia en los puntos de calificación a favor de los alumnos de escuelas privadas es mayor en Colombia (78 puntos de calificación, el equivalente a casi dos años de escolaridad) que el promedio entre los países de la OCDE (28 puntos de calificación), y se mantiene después de considerar el origen socioeconómico de los estudiantes (la diferencia se reduce a 28 puntos de calificación, comparada con los 12 puntos de calificación en promedio de los países de la OCDE). Sin embargo, en Colombia al igual que en casi todos los países, no existe una diferencia importante en el rendimiento de los estudiantes entre las escuelas públicas y las privadas que tengan características socioeconómicas similares (cuadro C7.2).

Otras conclusiones

- Conforme a las condiciones de la matrícula en 2012, **la expectativa de un menor de 5 años en Colombia es que recibirá 13.5 años de educación, en promedio, antes de llegar a los 40 años de edad.** Esto es 4 años menos que el promedio de la duración prevista de la educación en los países de la OCDE (17.6 años) (cuadro C1.6).
- **Colombia es uno de los pocos países que ofrece cursos prevocacionales en la educación media superior, casi una cuarta parte (24%) de los estudiantes de educación media superior se**

inscriben en esos programas; sólo Irlanda (31%) y la Federación Rusa (24%) tienen porcentajes similares o mayores (cuadro C1.3).

- Los resultados del examen PISA 2012 señalan **que el bajo rendimiento de los estudiantes colombianos en matemáticas se debe a los resultados deficientes de toda la población estudiantil de 15 años.** Casi tres cuartas partes (73.8%) de los estudiantes de Colombia no alcanzan el nivel básico de competencia en matemáticas (Nivel 2) (promedio de la OCDE, 23%), mientras que sólo un porcentaje mínimo de estudiantes (0.3%) obtuvieron los mejores resultados (promedio de la OCDE, 12.6%). Además, el efecto del origen socioeconómico en los resultados en matemáticas de los jóvenes de 15 años es más fuerte en Colombia que en los países de la OCDE, en promedio (cuadro A9.1a).
- En promedio, en los países de la OCDE los hombres superaron a las mujeres en matemáticas por 11 puntos de calificación en 2012. **En Colombia, la diferencia entre ambos sexos en los resultados en matemáticas es de aproximadamente 25 puntos de calificación (a favor de los varones).** Sólo Chile y Luxemburgo muestran una diferencia similar o mayor entre los resultados en matemáticas de los hombres y las mujeres (cuadro A9.1a).
- Sólo el 2% de los estudiantes colombianos de educación superior se inscriben en el extranjero (cuadro C4.5). **Casi dos terceras partes de esos estudiantes universitarios se matriculan en cuatro países: Canadá (8%), Francia (9%), España (29%) y Estados Unidos (19%)** (cuadro C4.4).
- Los países distribuyen el tiempo de instrucción anual de distinta manera. **En Colombia, los estudiantes de primaria y de secundaria asisten a la escuela por lo menos 15 días más por año que el promedio de la OCDE** (200 días de enseñanza por año en Colombia, comparado con el promedio de la OCDE de 185 días para los alumnos de primaria y 183 para los de secundaria) (cuadro D1.2). Esto se traduce en un número de horas de enseñanza obligatoria en educación primaria y secundaria superior al promedio: 9,800 horas en Colombia, la cantidad de horas más alta entre los países de la OCDE y los asociados, y aproximadamente 2,300 horas más que el promedio de la OCDE (7,475 horas) (cuadro D1.1).
- La mayor parte del gasto en educación es gasto corriente, que incluye los sueldos de los docentes, dada la naturaleza del trabajo intenso de la enseñanza. **El gasto actual representa menos del 72% del gasto total sólo en Colombia y en Indonesia en la educación superior** (50% en Colombia, 71% en Indonesia). En todos los demás países, el gasto corriente representa más del 79% del gasto total en cada nivel educativo (cuadro B6.2).

* Los países EU21 son los que son miembros de la Unión Europea y de la OCDE a la vez. Estos 21 países son: Austria, Bélgica, la República Checa, Dinamarca, Estonia, Finlandia, Francia, Alemania, Grecia, Hungría, Irlanda, Italia, Luxemburgo, los Países Bajos, Polonia, Portugal, Eslovenia, la República Eslovaca, España, Suecia y el Reino Unido.

Esta obra se publica bajo la responsabilidad del Secretario General de la OCDE. Las opiniones expresadas y los razonamientos empleados aquí no necesariamente reflejan las opiniones oficiales de los países miembros de la OCDE. El texto y los mapas incluidos en esta obra no prejuzgan el estatus ni la soberanía de ningún territorio, los límites o fronteras internacionales, ni el nombre de ningún territorio, ciudad o zona.

Nota sobre los datos de Israel

La información estadística de Israel es proporcionada por las autoridades pertinentes israelíes y bajo su responsabilidad. El uso de estos datos por parte de la OCDE es sin perjuicio de la situación de los Altos del Golán, el Este de Jerusalén y los asentamientos israelíes en Cisjordania conforme a los términos del derecho internacional.

Nota sobre los datos de la Federación Rusa en la Encuesta sobre Competencias de los adultos (PIAAC)

Nótese que la muestra para la Federación Rusa no incluye a la población de la zona municipal de Moscú. Por lo tanto, los datos publicados no representan a toda la población residente de 16 a 65 años en Rusia, sino más bien a la población de Rusia *con exclusión* de la población que reside en la zona municipal de Moscú. Si desea información más detallada sobre los datos de la Federación Rusa así como sobre los de otros países, por favor consulte la obra *Technical Report of the Survey of Adult Skills* (OCDE, de próxima aparición).

Para mayor información sobre *Panorama de la Educación 2014* y para consultar todo el conjunto de Indicadores, visite www.oecd.org/edu/eag.htm

Las preguntas pueden dirigirse a:
Etienne Albiser
Directora de Educación y Competencias
Email: Etienne.Albiser@oecd.org

Autores de la nota del país:
Etienne Albiser & Juliana Zapata
Directora de Educación y Competencias
Email: Etienne.Albiser@oecd.org
Juliana.Zapata@oecd.org

Datos clave para Colombia en Panorama de la Educación 2014

Tabla	Indicador	Colombia		Promedio OCDE		Clasificación entre los países OCDE y países asociados*
Acceso a la educación y resultados						
	Tasas de matrícula	2012	2005	2012	2005	
C2.1	3 años (en educación preescolar)	48%	m	70%	64%	35 de 37
	4 años (en educación preescolar y primaria)	75%	m	84%	79%	37 de 38
C1.1a	5-14 años (todos los niveles)	91%		98%		39 de 44
	Porcentaje de la población con nivel de estudios inferior a la educación media superior	2012	2000	2012	2000	
A1.4a	25-64 años	58%	m	24%	34%	
	Porcentaje de la población cuyo máximo nivel de estudios es la educación media superior	2012	2000	2012	2000	
A1.4a	25-64 años	22%	m	44%	44%	
	Porcentaje de la población que ha obtenido una educación superior	2012	2000	2012	2000	
A1.3a A1.4a	25-64 años	20%	m	33%	22%	
	25-34 años	m	m	40%	26%	
	55-64 años	m	m	25%	15%	
	Tasas de ingreso a la educación superior	2012	2000	2012	2000	
C3.1b	Jóvenes que se espera ingresen en programas universitarios de tipo académico (educación superior de tipo A) antes de cumplir los 25 años	m	m	48%	m	
	Tasas de graduación	2012	2000	2012	2000	
A2.2a	Porcentaje de jóvenes que, al día de hoy, se espera que completen la educación media superior a lo largo de su vida	m	m	84%	76%	
A3.2a	Porcentaje de jóvenes que, al día de hoy, se espera que completen la educación superior tipo A (académica) a lo largo de su vida	m	m	38%	28%	
Resultados económicos y del mercado laboral						
	Tasa de desempleo de la población de 25 a 64 años - hombres y mujeres	2012	2008	2012	2008	
A5.4a	Con nivel de estudios inferior a educación media superior	m	m	14%	9%	
	Con nivel de estudios de educación media superior	m	m	8%	5%	
	Con nivel de estudios de educación superior	m	m	5%	3%	
	Tasa de desempleo de las mujeres de 25 a 64 años	2012	2008	2012	2008	
A5.4c (Web)	Con nivel de estudios inferior a educación media superior	m	m	13%	9%	
	Con nivel de estudios de educación media superior	m	m	9%	6%	
	Con nivel de estudios de educación superior	m	m	5%	4%	
	Ventaja media en los ingresos de las personas entre 25-64 años con educación superior**	2012 or latest year available		2012 or latest year available		
A6.1a A6.1b (Web)	Hombres y mujeres	m		159		
	Hombres	m		164		
	Mujeres	m		162		
	Penalización media en los ingresos de las personas entre 25 a 64 años que no han alcanzado la educación media superior**	2012 or latest year available		2012 or latest year available		
A6.1a A6.1b (Web)	Hombres y mujeres	m		78		
	Hombres	m		78		
	Mujeres	m		75		
	Porcentaje de jóvenes de 15 a 29 años que no están ni empleados, ni en educación o formación (Ni-Ni), por nivel de estudios alcanzado	2012	2008	2012	2008	
C5.3d (Web)	Con nivel de estudios inferior a educación media superior	m	m	15%	14%	
	Con nivel de estudios de educación media superior	m	m	16%	14%	
	Con nivel de estudios de educación superior	m	m	13%	11%	

Datos clave para Colombia en Panorama de la Educación 2014

Tabla	Indicador	Colombia		Promedio OCDE		Clasificación entre los países OCDE y países asociados*
Inversión financiera en educación						
	Gasto anual por estudiante (en equivalente a dólares estadounidenses, convertidos mediante PPA)	2011		2011		
B1.1a	Educación preescolar	3491		7428		30 de 36
	Educación primaria	2041		8296		37 de 38
	Educación secundaria y media superior	2207		9280		37 de 38
	Educación superior	3030		13958		36 de 37
	Gasto total en instituciones educativas	2011	2000	2011	2000	
B2.2	Como porcentaje del PIB	6.7%	m	6.1%	5.4%	11 de 37
	Gasto total en educación	2011	2000	2011	2000	
B4.2	Como porcentaje del gasto público total	m	m	12.9%	12.6%	
	Proporción del gasto privado en instituciones educativas	2011		2011		
B3.1	Educación preescolar	46%		19%		3 de 33
B3.1	Educación primaria, secundaria y media superior	23%		9%		1 de 36
B3.1	Educación superior	56%		31%		6 de 34
B3.1	Todos los niveles educativos	35%		16%		3 de 33
Escuelas y maestros						
	Relación de alumnos por personal docente	2012		2012		
D2.2	Educación preescolar	m		14		
	Educación primaria	m		15		
	Educación secundaria y media superior	m		13		
	Número de horas de enseñanza por año (para los profesores en instituciones públicas)	2012	2000	2012	2000	
D4.1	Educación preescolar	m		1001		
	Educación primaria	m	m	782	780	
D4.2	Educación secundaria	m	m	694	697	
	Educación media superior	m	m	655	628	
	Índice de cambio de los salarios reglamentarios de los profesores con 15 años de experiencia y formación mínima (2005=100)	2012	2008	2012	2008	
D3.5	Maestros de educación primaria	m	m	103	103	
	Maestros de educación secundaria	m	m	102	103	
	Maestros de educación media superior	m	m	101	103	
	Relación de los salarios de los profesores sobre los ingresos anuales de otros trabajadores de tiempo completo con educación superior	2012		2012		
D3.2	Maestros de educación preescolar	m		0.80		
	Maestros de educación primaria	m		0.85		
	Maestros de educación secundaria	m		0.88		
	Maestros de educación media superior	m		0.92		

* Los países están clasificados en orden descendente de los valores.

** Comparados con personas con educación media superior; educación media superior = 100.

m': datos no disponibles. 'n': magnitud insignificante o igual a cero.