

Communiqué de presse

La croissance du commerce de marchandises en volume est restée faible au premier trimestre 2008

A. Données du Commerce de Marchandises en Volume (données d'origine douanière)

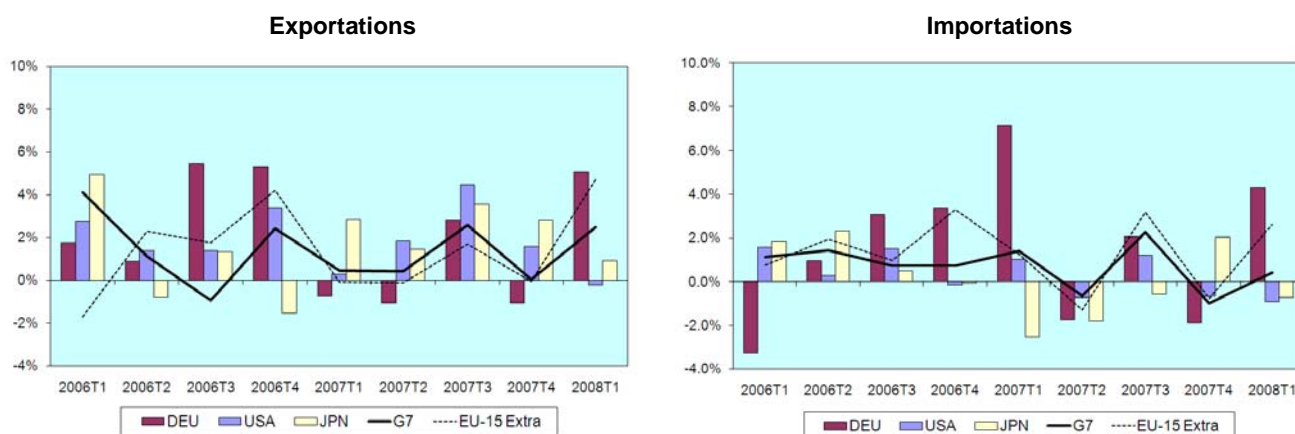
Malgré une légère reprise des volumes de marchandise trimestriels (2,5% pour les exportations et 0,4% pour les importations), le volume des importations en glissement annuel du **Groupe des sept** a continué de ralentir au premier trimestre 2008 avec une croissance de seulement 1%, taux le plus faible depuis le premier trimestre 2006. Les exportations ont augmenté de 5,6% au premier trimestre 2008, par rapport à la même période en 2007.

En glissement trimestriel, l'**Allemagne** et la **France** ont largement contribué à l'augmentation des exportations en volume du **G7** ayant respectivement augmenté de 5,1% et 8,7%. Leur volume d'importation ont également été au dessus de la moyenne du **G7** avec une croissance de 4,3% et 4,1%. En glissement annuel les exportations de l'**Allemagne** ont augmenté de 5,8% et les importations de 2,6%, alors que les exportations en volume de la France ont atteint 8,0% et les importations 5,8%.

En glissement trimestriel les exportations en volume des **États-Unis** ont diminué de -0,2% et les importations ont baissé de -0,9%. En glissement annuel, leurs exportations en volume ont augmenté de 7,8% alors que leurs importations ont diminué de -1,1% ; contribuant ainsi avec le **Japon**, à la tendance à la baisse de long terme, de la croissance en volume des importations du **G7**.

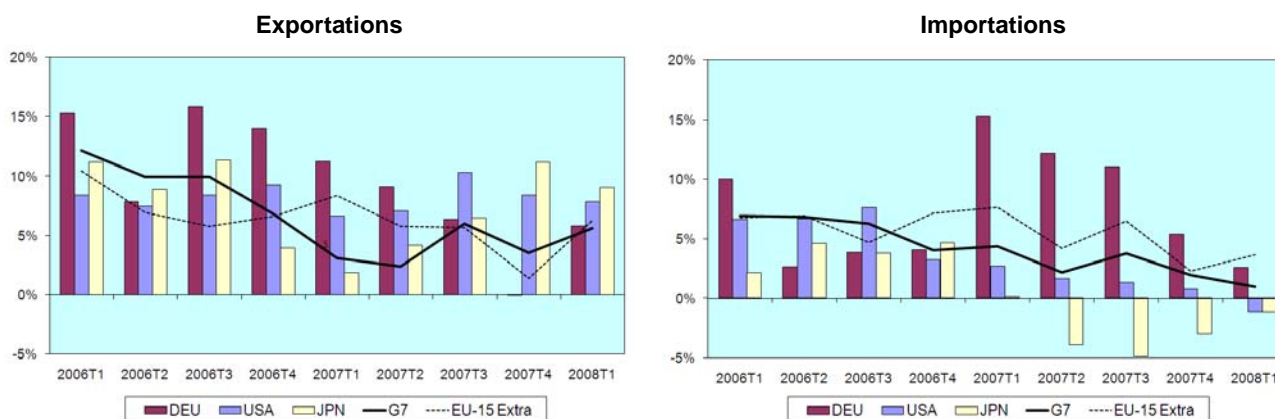
Au premier trimestre 2008, la croissance en volume du **Japon** est restée faible par rapport au trimestre précédent. Les exportations ont augmenté de 0,9%, alors que les importations ont diminué de -0,7%. En glissement annuel les exportations en volume du **Japon** ont augmenté de 9,1% alors que leurs importations ont baissé de -1,1%.

Croissance trimestrielle du commerce de marchandises en volume
Taux de croissance par rapport au trimestre précédent (corrigé des variations saisonnières)



Croissance annuelle du commerce de marchandises en volume

Taux de croissance par rapport au même trimestre de l'année précédente



B. Commerce de biens et de services en valeur (données de la balance des paiements)

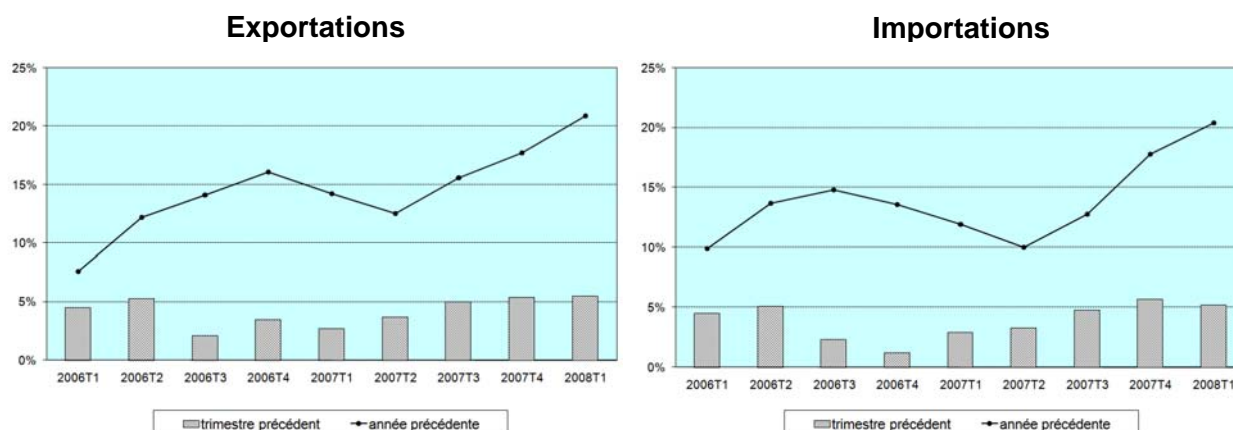
Dans les **pays de l'OCDE**, les exportations des biens et services, mesurées en dollars américains courants, ont augmenté légèrement à 5,5% en valeur corrigée des variations saisonnières, au premier trimestre 2008 par rapport au précédent trimestre. Les importations ont diminué légèrement à 5,2% au cours de la même période.

Au premier trimestre 2008, la croissance en valeur des exportations et des importations des biens a été supérieure à celle des services. La croissance des importations des services a chuté à 1,3% par rapport au quatrième trimestre 2007.

En glissement annuel, la croissance des exportations des biens et services des pays de l'OCDE a augmenté à 20,9% alors que la croissance des importations a augmenté à 20,4%.

Croissance du commerce de biens et services dans les pays de l'OCDE (en valeur)

Taux de croissance par rapport au même trimestre de l'année précédente et par rapport au trimestre précédent.



A. Commerce de Marchandises en Volume (données d'origine douanière)

Commerce extérieur de marchandises : croissance trimestrielle des exportations en volume
Taux de croissance par rapport au trimestre précédent, % (corrigé des variations saisonnières)

	2006				2007				2008
	T1	T2	T3	T4	T1	T2	T3	T4	T1
Sept Grands Pays	4,1	1,1	-0,9	2,4	0,5	0,4	2,6	0,1	2,5
Canada	0,3	-2,8	-1,0	1,9	2,8	-0,4	-2,7	-0,6	-2,1
France	4,8	1,3	0,0	1,5	0,4	-0,9	2,2	-2,0	8,7
Allemagne	1,8	0,9	5,5	5,3	-0,7	-1,0	2,8	-1,1	5,1
Italie	3,2	1,8	-0,8	3,9	-1,0	2,2	1,4	-3,3	1,9
Japon	5,0	-0,8	1,3	-1,5	2,9	1,5	3,6	2,8	0,9
Royaume-Uni	14,9	6,2	-23,0	-0,2	-0,8	-0,9	0,6	-1,3	3,8
Etats-Unis	2,8	1,4	1,4	3,4	0,3	1,8	4,5	1,6	-0,2
UE-15 Extra UE	-1,7	2,3	1,8	4,2	-0,1	-0,1	1,7	-0,1	4,7

Commerce extérieur de marchandises : croissance trimestrielle des importations en volume
Taux de croissance par rapport au trimestre précédent, % (corrigé des variations saisonnières)

	2006				2007				2008
	T1	T2	T3	T4	T1	T2	T3	T4	T1
Sept Grands Pays	1,1	1,4	0,7	0,7	1,4	-0,7	2,3	-1,0	0,4
Canada	0,5	2,1	1,5	-0,2	1,6	0,6	4,2	1,5	-1,5
France	1,0	3,9	-0,7	0,8	1,1	0,9	3,0	-2,3	4,1
Allemagne	-3,3	1,0	3,1	3,4	7,1	-1,7	2,1	-1,9	4,3
Italie	2,9	-0,6	3,3	0,5	-0,9	0,2	5,0	-4,8	-2,4
Japon	1,8	2,3	0,5	0,0	-2,5	-1,8	-0,6	2,0	-0,7
Royaume-Uni	4,9	3,6	-5,5	1,5	-0,3	-0,4	5,5	-1,6	-0,7
Etats-Unis	1,6	0,3	1,5	-0,1	1,0	-0,7	1,2	-0,7	-0,9
UE-15 Extra UE	0,8	1,9	1,0	3,3	1,2	-1,3	3,2	-0,8	2,6

Commerce extérieur de marchandises : croissance annuelle des exportations en volume
Taux de croissance par rapport au même trimestre de l'année précédente, %

	2006				2007				2008
	T1	T2	T3	T4	T1	T2	T3	T4	T1
Sept Grands Pays	12,2	10,0	10,0	6,8	3,1	2,4	6,0	3,6	5,6
Canada	3,9	3,2	2,1	-1,6	0,9	3,3	1,5	-1,0	-5,6
France	11,8	10,8	12,8	7,8	3,2	1,0	3,2	-0,3	8,0
Allemagne	15,3	7,8	15,8	14,0	11,2	9,1	6,4	0,0	5,8
Italie	4,9	4,0	3,9	8,3	3,8	4,3	6,6	-0,8	2,2
Japon	11,2	8,9	11,3	3,9	1,9	4,2	6,4	11,2	9,1
Royaume-Uni	32,0	34,3	6,8	-6,2	-19,1	-24,4	-1,2	-2,3	2,2
Etats-Unis	8,4	7,4	8,4	9,3	6,6	7,1	10,3	8,4	7,8
UE-15 Extra UE	10,5	7,0	5,8	6,6	8,4	5,8	5,7	1,4	6,3

Commerce extérieur de marchandises : croissance annuelle des importations en volume
Taux de croissance par rapport au même trimestre de l'année précédente, %

	2006				2007				2008
	T1	T2	T3	T4	T1	T2	T3	T4	T1
Sept Grands Pays	6,9	6,8	6,3	4,1	4,4	2,2	3,8	2,0	1,0
Canada	4,4	8,5	6,7	3,8	5,0	3,5	6,3	8,1	4,8
France	8,2	11,2	10,3	5,1	5,2	2,2	6,0	2,8	5,8
Allemagne	10,0	2,6	3,9	4,1	15,2	12,2	11,1	5,4	2,6
Italie	3,2	1,9	3,8	6,3	2,3	3,1	4,8	-0,8	-2,3
Japon	2,1	4,6	3,8	4,7	0,1	-3,9	-4,9	-3,0	-1,1
Royaume-Uni	11,6	14,0	5,0	4,2	-0,9	-4,7	6,3	3,1	2,7
Etats-Unis	6,6	6,7	7,6	3,2	2,7	1,7	1,3	0,8	-1,1
UE-15 Extra UE	6,8	6,9	4,7	7,1	7,6	4,2	6,5	2,3	3,7

B. Commerce de biens et de services en valeur (données de la balance des paiements)
Valeur de la croissance trimestrielle des pays de l'OCDE à prix courants (\$US)
Taux de croissance par rapport au trimestre précédent (corrigé des variations saisonnières), %

		2006				2007				2008
		T1	T2	T3	T4	T1	T2	T3	T4	T1
EXPORTATIONS	Biens & Services	4,5	5,3	2,1	3,5	2,7	3,7	5,0	5,4	5,5
	Biens	4,9	5,3	2,2	3,2	2,3	3,6	4,8	5,4	6,1
	Services	2,9	5,0	1,8	4,3	4,1	4,0	5,5	5,3	3,1
IMPORTATIONS	Biens & Services	4,5	5,1	2,3	1,2	2,9	3,3	4,8	5,7	5,2
	Biens	4,9	5,2	2,5	0,6	2,7	3,2	5,0	5,4	6,2
	Services	3,1	4,7	1,5	3,6	3,8	3,5	4,3	6,5	1,3

Valeur de la croissance annuelle des pays de l'OCDE à prix courants (\$US)
Taux de croissance par rapport au même trimestre de l'année précédente, %

		2006				2007				2008
		T1	T2	T3	T4	T1	T2	T3	T4	T1
EXPORTATIONS	Biens & Services	7,6	12,2	14,1	16,1	14,2	12,5	15,6	17,7	20,9
	Biens	8,6	12,9	14,8	16,5	13,7	11,8	14,6	17,0	21,4
	Services	4,4	9,9	11,6	14,8	16,0	14,9	19,1	20,2	19,1
IMPORTATIONS	Biens & Services	9,9	13,7	14,8	13,6	11,9	10,0	12,8	17,8	20,4
	Biens	11,6	15,0	16,1	13,7	11,4	9,3	12,0	17,4	21,3
	Services	3,2	8,5	9,4	13,5	14,3	13,0	16,1	19,4	16,4



Notes Méthodologiques

A. Commerce de Marchandises en Volume (données d'origine douanière)

Toutes les données de commerce de marchandises de ce communiqué de presse sont issues de la base de données des Statistiques Mensuelles du Commerce International (MSIT) de l'OCDE. Le commerce de marchandises couvre le commerce de biens, et exclut les services.

Les données pour les agrégats des Sept Grands Pays et l'OCDE incluent le commerce intra zone. En revanche, les données pour l'agrégat UE-15 Extra UE sont fournies par EUROSTAT et excluent le commerce intra zone. Les données communautaires d'EUROSTAT traitent l'Union européenne comme une entité et comprennent des différences méthodologiques qui rendent les comparaisons avec les données publiées par l'OCDE impossibles.

Les données corrigées des variations saisonnières sont calculées en utilisant la méthode X-12 Arima. Les taux de croissance annuels et trimestriels en volume des zones sont issus de séries en dollars constants des États-Unis de 2000.

Les Statistiques Mensuelles du Commerce International (MSIT) de l'OCDE comprennent des indicateurs agrégés, des indices de valeur unitaire et de volume et des données du commerce extérieur détaillé par sections de la Classification Type du Commerce International (CTCI) et par pays partenaire. En supplément aux données mensuelles et trimestrielles du commerce extérieur, l'OCDE gère une base de données annuelle détaillée par produit et par pays partenaire, appelée ITCS (Statistiques du Commerce International par Produit).

B. Commerce de biens et services en valeur (données de la balance des paiements)

En principe les données de la balance des paiements couvrent les transactions sur les biens et les services entre résidents et non résidents sur une période spécifiée dans les pays déclarants. Les données sur le commerce de biens sont basées principalement sur des déclarations douanières concernant les mouvements de biens trans-frontières sur une période spécifiée. Les principales différences entre les deux concepts sont résumées dans le tableau en italique ci-dessous.

Les données sur la balance des paiements proviennent de données nationales collectées et publiées dans la base de données sur les Principaux Indicateurs Économiques. Les données manquantes du dernier trimestre sont éventuellement remplacées par des estimations du secrétariat de l'OCDE.

Les ajustements saisonniers pour les biens et les services dans la balance des paiements sont généralement fournis par les pays et calculés par l'OCDE seulement dans le cas contraire.

En 2007, le total des exportations de biens et services des 30 pays membres de l'OCDE était 11,0 billions (10^{12}) de \$US, alors que les importations atteignaient 11,5 billions de \$US. Les biens représentaient 77% des exportations de biens et services de l'OCDE et 81% des importations. Les exportations de biens et services dans les pays du G7 en 2006 étaient de 6,5 billions de \$US alors que dans le même temps les importations atteignaient les 7,0 billions de \$US.



Le **Total OCDE** couvre les 30 pays membres de l'OCDE suivants : Allemagne, Australie, Autriche, Belgique, Canada, Corée, Danemark, Espagne, États-unis, Finlande, France, Hongrie, Grèce, Irlande, Islande, Italie, Japon, Luxembourg, Norvège, Nouvelle-Zélande, Mexique, Pays-Bas, Pologne, Portugal, République tchèque, République slovaque, Royaume-Uni, Suède, Suisse, Turquie.

Ajustements des données de la balance des paiements pour le commerce des biens

Alors que les statistiques sur le commerce international de biens sont basées principalement sur les déclarations douanières, le commerce de biens dans la balance des paiements récapitule systématiquement les transactions sur les biens réalisés sur une période donnée et comprend des transferts de propriété entre résidents et non résidents. Ces données couvrent les biens (dans lesquelles entrent la plupart des biens mobiliers corporels), les mouvements de marchandises en vue d'un traitement (lorsqu'il n'y a pas de transfert de propriété), la valeur des réparations effectuées sur les biens (et non la valeur des biens réparés), et les biens achetés dans les ports par des transporteurs non résidents.

Pour les comptes nationaux et la balance des paiements, les renseignements tirés des déclarations douanières ne suffisent pas et des ajustements sont nécessaires. Il faut notamment :

- prendre en compte certains biens (par exemple les biens donnés en réparation) ne figurant pas dans les statistiques détaillées officielles du commerce. Ces biens doivent être enregistrées séparément, afin que certains ajustements statistiques puissent être faits.
- collecter séparément les données sur le fret et l'assurance. Pour les statistiques sur le commerce de biens, les importations sont évaluées sur une base c.a.f. (coût assurance fret). Alors que pour la balance des paiements, elles sont évaluées sur une base f.a.b. (franco à bord).
- intégrer les différences chronologiques. Dans la balance des paiements, le transfert de propriété est le principe qui détermine la couverture et le moment de l'enregistrement des transactions internationales alors que pour les statistiques sur le commerce international des biens, c'est le mouvement physique des biens qui est déterminant.

Liens utiles :

Ce communiqué de presse, ainsi que les précédents, sont disponibles sur le [Site Internet](#) de l'OCDE

Des informations détaillées sur les statistiques de l'OCDE de commerce de biens et services, y compris les statistiques mensuelles détaillées du commerce de biens, du commerce de services, de la balance des paiements, des indicateurs du commerce et sur les réunions d'experts sur le commerce, sont disponibles sur [statistiques des échanges internationaux et de la balance des paiements](#).

De plus amples informations sur l'évaluation du commerce international sont données dans le No 1 d'octobre 2001 des «Cahiers Statistiques» de l'OCDE disponibles sur le [Portail statistique](#).

Contacts :

Pour obtenir des informations supplémentaires, veuillez contacter STD.Tradestats@OECD.org pour le commerce de marchandises et STD.bopstst@oecd.org pour la balance des paiements.

Prochaine parution: Octobre 2008