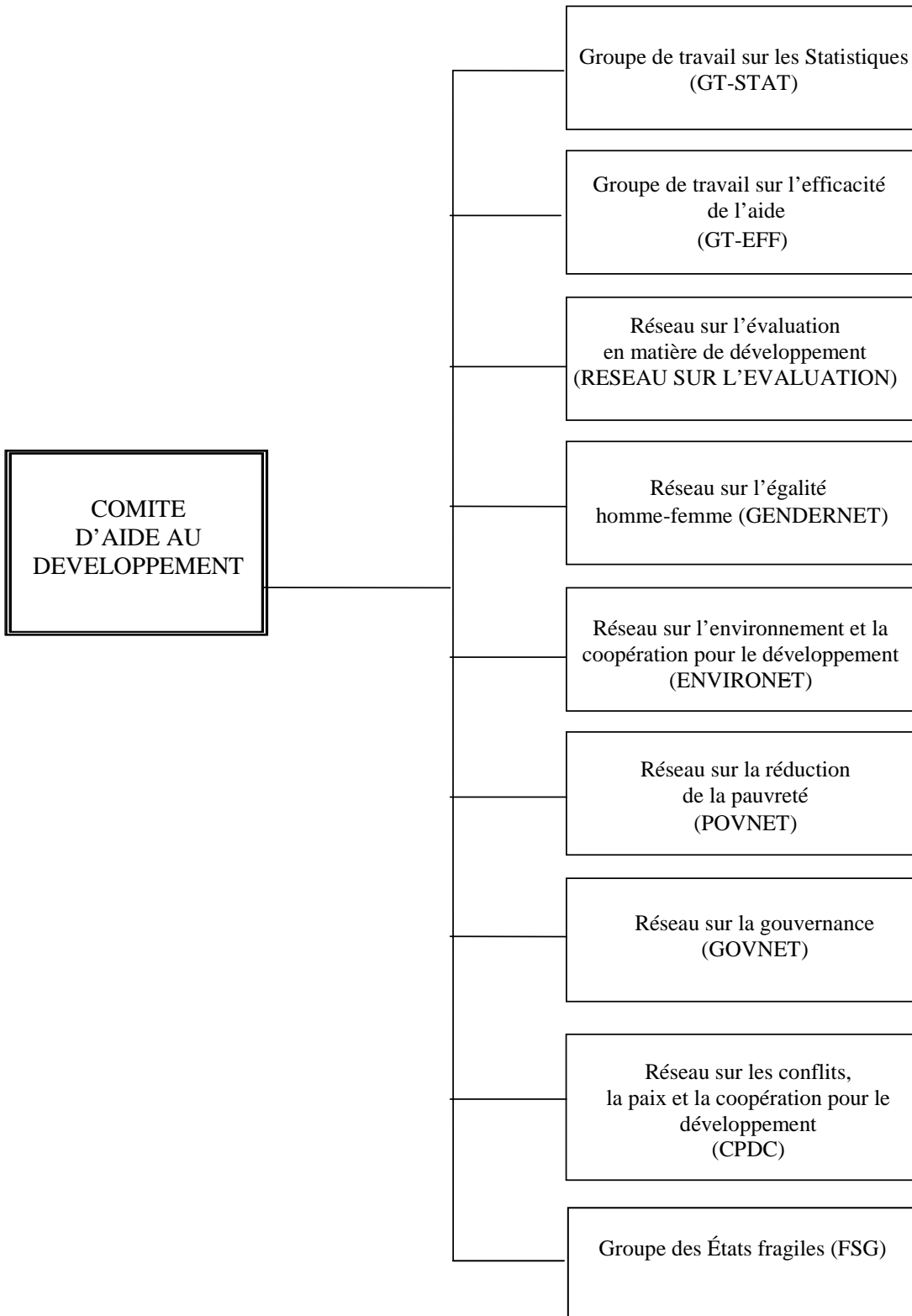


## LES ORGANES SUBSIDIAIRES DU CAD



**MANDATS  
DES ORGANES SUBSIDIAIRES DU CAD  
en 2007**

**Groupe de travail sur les statistiques (GT-STAT)**

- Le Groupe de travail sur les statistiques a pour mandat d'assurer un suivi et de proposer des améliorations à la notification statistique des apports de ressources aux pays en développement et aux pays en transition, ainsi qu'aux organismes multilatéraux.
- Il formule des recommandations au CAD concernant : l'éligibilité au titre de l'APD, les définitions et directives de notification, la comparabilité des données, et l'utilisation des statistiques du CAD.
- Il propose, pour décision par le CAD, des amendements aux directives de notification des statistiques, traite des sujets connexes confiés par le CAD, et fait rapport au CAD en tant que de besoin.

**Groupe de travail sur l'efficacité de l'aide (GT-EFF)**

Le Groupe de travail sur l'efficacité de l'aide est un partenariat international associant des donateurs et des pays partenaires et hébergé par le CAD qui œuvre à l'amélioration de l'efficacité de l'aide afin d'accroître l'impact de cette dernière sur les progrès du développement et de la lutte contre la pauvreté. Sa mission est actuellement de promouvoir, faciliter et suivre la mise en œuvre de la Déclaration de Paris sur l'efficacité de l'aide qu'ont entérinée plus d'une centaine de donateurs et de pays en développement à l'occasion d'un Forum de haut niveau tenu en mars 2005.

Pour s'acquitter de sa tâche, le Groupe de travail s'appuie sur les compétences spécialisées réunies au sein de quatre activités conjointes, chargées respectivement :

- du suivi de la mise en œuvre de la Déclaration de Paris,
- de la gestion des finances publiques,
- de la passation des marchés,
- de la gestion axée sur les résultats de développement.

**Réseau sur l'évaluation en matière de développement (RÉSEAU SUR L'ÉVALUATION)**

Le Réseau sur l'évaluation en matière de développement a pour mission de :

- Renforcer l'échange d'informations et de données d'expérience ainsi que la coopération en matière d'évaluation entre les membres du Réseau et, le cas échéant, avec les partenaires pour l'évaluation du développement, en vue de : a) améliorer les activités d'évaluation des différents membres ; b) encourager l'harmonisation et la normalisation des cadres méthodologiques et conceptuels ; c) faciliter la coordination des grandes études d'évaluation ; d) encourager l'élaboration de nouvelles méthodes d'évaluation et de pratiques optimales.
- Contribuer à améliorer l'efficacité du développement : a) en dégagant des évaluations des enseignements sur les plans de l'action des pouvoirs publics, de la stratégie et de la mise en œuvre, pour examen par le CAD et la communauté élargie du développement ; b) en

encourageant les membres à entreprendre des évaluations et des études conjointes ou coordonnées.

- Offrir des conseils et un soutien au CAD et à ses organes subsidiaires, notamment en ce qui concerne les examens de l'aide, les résultats en matière de développement et l'efficacité de l'aide.
- Promouvoir et soutenir le renforcement des capacités d'évaluation des pays partenaires.

### **Réseau sur l'égalité homme-femme (GENDERNET)**

Le Réseau sur l'égalité homme-femme :

- Contribue à améliorer la qualité et l'efficacité de la coopération pour le développement. Un développement efficace, durable et réellement centré sur l'être humain passe par l'exploitation des connaissances, des points de vue et de l'expérience des femmes comme des hommes. En conséquence, une plus grande égalité homme-femme et le renforcement du pouvoir des femmes sont essentiels si l'on veut améliorer la situation économique, sociale et politique dans les pays en développement.
- Fournit un soutien stratégique aux politiques du CAD : il joue un rôle de catalyseur et offre des conseils spécialisés pour assurer la prise en compte de la problématique homme-femme dans les travaux du CAD, renforce le degré de priorité accordé à cette question dans les programmes des membres et soutient les efforts de développement des pays partenaires.
- Répond aux besoins des membres du CAD et du Réseau en offrant une instance sans pareille où procéder à des échanges d'idées novatrices et fécondes sur les stratégies et pratiques favorisant l'intégration des considérations d'égalité homme-femme et de renforcement du pouvoir des femmes dans l'action engagée à l'appui des efforts que déploient eux-mêmes les pays partenaires dans tous les domaines de la coopération pour le développement.
- Sur la base du mandat ci-dessus, le GENDERNET joue un rôle de catalyseur pour assurer l'intégration des considérations d'égalité homme-femme dans les travaux du CAD. Ce faisant, il continuera de travailler en étroite collaboration avec les autres organes subsidiaires du CAD.

### **Réseau sur l'environnement et la coopération pour le développement (ENVIRONET)**

Le Réseau sur l'environnement et la coopération pour le développement :

- Contribue à la formulation d'approches cohérentes du développement durable dans le contexte de l'approche intersectorielle du développement durable adoptée à l'OCDE.
- Élabore des orientations spécifiques concernant les efforts de coopération pour le développement déployés à l'appui de l'environnement et du développement durable.
- Offre à ses membres une tribune pour l'échange de données d'expérience et la diffusion de bonnes pratiques sur la prise en compte des préoccupations d'environnement dans les activités de coopération pour le développement.

### **Réseau sur la réduction de la pauvreté (POVNET)**

Le Réseau sur la réduction de la pauvreté a pour mandat d'axer son attention sur le caractère multidimensionnel de la pauvreté et sur les liens entre inégalité, croissance économique et lutte contre la pauvreté dans les pays en développement. Il sert de cadre à l'échange de données d'expérience

et de pratiques optimales concernant la croissance pro-pauvres, c'est-à-dire qui associe les pauvres à la croissance et aux retombées positives de la croissance. Dans cette optique, il élabore actuellement de bonnes pratiques pour la mise en œuvre de politiques concourant à l'instauration d'une croissance pro-pauvres en portant une attention particulière au rôle de l'investissement et du développement du secteur privé ainsi que de l'agriculture et des infrastructures. Il a aussi entrepris d'étudier comment renforcer la contribution des politiques sociales/de protection sociale, ainsi que de l'emploi et des marchés du travail, à l'instauration d'une croissance pro-pauvres. Il promeut la poursuite des objectifs du millénaire pour le développement et un rôle central pour une croissance à large assise et ses déterminants dans les stratégies nationales de lutte contre la pauvreté.

### **Réseau sur la gouvernance (GOVNET)**

Le Réseau du CAD sur la gouvernance vise à accroître l'efficacité de l'aide fournie par les donateurs à l'appui de la gouvernance et du renforcement des capacités. Il est un forum permettant à ses membres d'échanger des données d'expérience et des enseignements, de recenser et de diffuser de bonnes pratiques, et d'élaborer des moyens d'action et des outils d'analyse favorables aux pauvres. Les travaux du GOVNET sont centrés sur les moyens d'améliorer l'efficacité du soutien apporté dans un large éventail de domaines, comme la lutte contre la corruption, le renforcement des capacités, les droits de l'homme, et l'analyse sous l'angle de l'économie politique. Cette liste ne se veut pas exhaustive. Les travaux du Réseau prennent en compte les liens existant entre l'État, les citoyens, la société civile et le secteur privé.

### **Réseau sur les conflits, la paix et la coopération pour le développement (CPDC)**

A travers son Réseau sur les conflits, la paix et la coopération pour le développement, le CAD s'applique à améliorer l'efficacité de la coopération pour le développement et la cohérence des politiques de ses membres en promouvant l'application des principes et accords exposés dans les lignes directrices du CAD *Prévenir les conflits violents : quels moyens d'action ?* et les orientations pratiques ultérieures sur *La réforme des systèmes de sécurité et la gouvernance*. Par ses activités, le Réseau fournit un point d'appui aux efforts déployés par les donateurs en collaboration avec des acteurs de pays en développement – en particulier dans les États en proie ou exposés à un conflit – en vue de promouvoir la stabilité structurelle et la paix, de prévenir l'émergence de conflits violents et de faciliter la gestion de ceux qui existent, ainsi que d'apporter une aide à la reconstruction en cas de crise.

### **Groupe des États fragiles (FSG)**

La mission et l'objectif du Groupe des États fragiles (antérieurement appelé Processus d'apprentissage et de conseil sur les partenariats difficiles) sont de faciliter la coordination des donateurs bilatéraux et multilatéraux en vue d'accroître l'efficacité de l'aide dans les États fragiles. Le Groupe a pour vocation de contribuer à améliorer le ciblage et l'efficacité de l'aide des donateurs dans les pays en proie à des problèmes de gouvernance ou à un conflit violent, et à éviter que ces pays soient délaissés et les coûts qui en résulteraient. Les travaux du Groupe se caractérisent par l'innovation, l'accent étant mis sur la mise en œuvre pratique, sur le terrain, de solutions à des problèmes généraux. Le Groupe des États fragiles se veut une passerelle entre le Réseau du CAD sur la gouvernance (GOVNET) et le Réseau sur les conflits, la paix et la coopération pour le développement (CPDC). Il collabore également des liens productifs avec le Groupe de travail du CAD sur l'efficacité de l'aide (GT-EFF).