

POLOGNE

La croissance économique s'est accélérée en 2007, sous l'effet d'une forte demande intérieure et du processus de convergence avec l'UE. Les pouvoirs publics réalisent des réformes structurelles sur les marchés du travail, dans l'enseignement et dans la politique fiscale pour contribuer à améliorer la productivité et la compétitivité industrielle.

La Pologne investit peu dans la R-D (0.56 % du PIB en 2006), 57.5 % étant financés par le secteur public et seulement un tiers par le secteur des entreprises. Cette faible intensité de R-D traduit un niveau relativement bas du PIB et une structure industrielle dans laquelle les activités de faible technologie pèsent lourdement, de même qu'un faible niveau de R-D dans les filiales étrangères d'entreprises multinationales. Elle est également la marque d'insuffisances dans les conditions cadres pour l'innovation et d'un système de recherche public insuffisamment lié à l'industrie.

Le financement public de la recherche est trop dispersé. Beaucoup d'instituts de recherche publics spécialisés ne disposent pas d'une masse critique suffisante, ce qui réduit l'impact de leur production scientifique. De plus, la majeure partie du financement de la recherche publique n'est assujettie à aucune condition; seulement 16 % sont alloués en faisant jouer la concurrence.

Les chercheurs sont assez peu nombreux (4.4 pour mille emplois en 2006) et travaillent pour la plupart dans le secteur public. Le nombre de chercheurs en entreprises a fléchi au cours des années récentes et la croissance de l'emploi dans la population plus générale des ressources humaines pour la science et la technologie a été faible. L'offre de diplômés de l'enseignement supérieur et la qualité de ces effectifs posent également problème, compte tenu notamment de l'émigration des jeunes chercheurs de valeur.

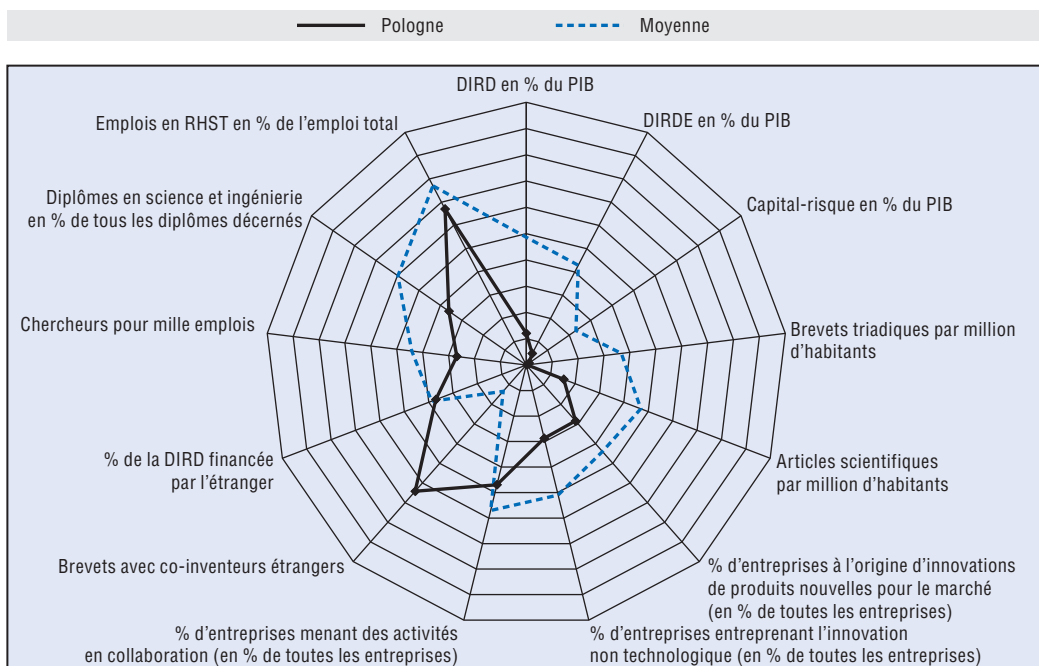
Un rapport de 2007 de l'OCDE a souligné la nécessité de renforcer la base scientifique et d'en améliorer la qualité par un finance-

ment faisant davantage jouer la concurrence. Les incitations à la R-D et à l'innovation dans le secteur des entreprises doivent également être renforcées. Bien que la Pologne puisse bénéficier de l'adoption de technologies existantes, son aptitude à plus long terme à réorienter sa production pour monter dans l'échelle de valeur dépendra de sa capacité à assimiler des technologies plus évoluées, ce qui peut nécessiter une plus forte capacité de création de connaissances.

La politique actuelle du gouvernement est définie dans la Stratégie nationale de développement 2007-15 et le Cadre de référence stratégique national 2007-13 (ou « stratégie pour l'innovation »), qui vise à déplacer l'action publique de la recherche fondamentale vers l'assimilation de technologie et l'innovation. Les grands axes de la politique d'innovation sont : i) les ressources humaines pour une économie moderne; ii) la recherche pour l'économie; iii) la propriété intellectuelle pour l'innovation; iv) le capital pour l'investissement et v) l'infrastructure pour l'innovation. En 2008, pour coordonner et gérer la politique d'innovation, le gouvernement a mis en place un Conseil pour la science et l'innovation de haut niveau et chargé l'Agence polonaise de développement des entreprises de mettre en œuvre la politique d'innovation. En 2007, un Centre national de recherche-développement a été créé pour gérer et mettre en œuvre des programmes de R-D d'importance clé pour l'économie et la société.

Un instrument essentiel de la stratégie nationale est le Programme opérationnel « Économie innovante 2007-13 », qui mobilisera quelque 7 milliards EUR sur les fonds de développement régional communautaires et 1.2 milliard EUR provenant de sources publiques nationales et du secteur des entreprises, pour promouvoir des centres de recherche et une infrastructure de recherche de haute qualité et proposer des fonds de capital risque destinés aux petites et moyennes entreprises et aux entreprises nouvelles à vocation technologique.

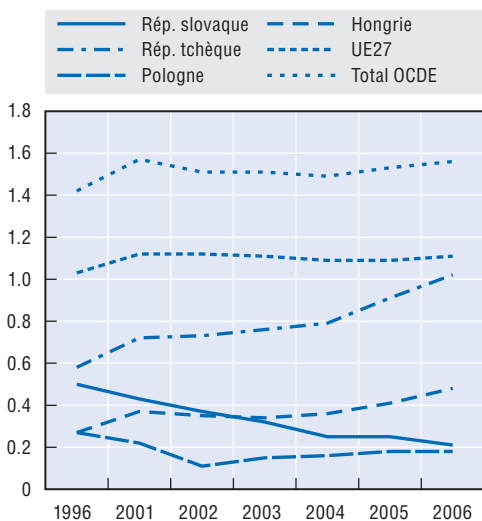
Science et innovation : profil de la Pologne



StatLink <http://dx.doi.org/10.1787/464661814611>

DIRDE, 1996-2006

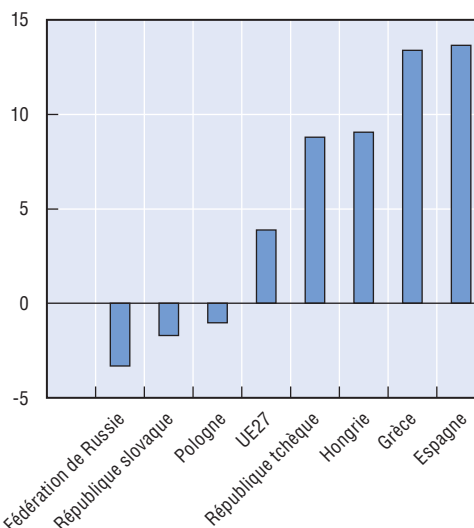
En pourcentage du PIB



StatLink <http://dx.doi.org/10.1787/464665433354>

Progression du nombre de chercheurs dans les entreprises, 1996-2006

Taux de croissance annuel moyen (%)



StatLink <http://dx.doi.org/10.1787/464746543483>