

centre pour la recherche et
l'innovation dans l'enseignement



ceri



OCDE 

*E*ducation

2005-06

Organisation de coopération et de développement économiques (**OCDE**)

L'OCDE a pour objectif de promouvoir des politiques visant :

- à réaliser la plus forte expansion de l'économie et de l'emploi et une progression du niveau de vie dans les pays membres, tout en maintenant la stabilité financière, et à contribuer ainsi au développement de l'économie mondiale ;
- à contribuer à une saine expansion économique dans les pays membres, ainsi que dans les pays non membres, en voie de développement économique ;
- à contribuer à la croissance du commerce mondial sur une base multilatérale et non discriminatoire.

Dans l'accomplissement de sa mission, l'OCDE joue un rôle de premier plan en faveur de la bonne gouvernance des secteurs public et privé. Grâce à son suivi sectoriel, elle permet aux gouvernements de préserver la réactivité des secteurs clés de l'économie. En identifiant les questions émergentes et les politiques les plus efficaces, elle permet aux décideurs d'adopter des orientations stratégiques.

L'Organisation est une des sources de données statistiques, économiques et sociales les plus importantes et fiables du monde. Le Secrétariat de l'OCDE recueille des données, suit les tendances, analyse et prévoit les évolutions économiques, et examine les changements qui affectent la société ou les nouvelles tendances de l'agriculture, des échanges, de l'éducation, de l'environnement, de la fiscalité, de la technologie, etc. Une grande partie de ses travaux de recherche et d'analyse sont publiés ou diffusés en ligne sur le site www.ocde.org.

L'OCDE compte 30 pays membres, tous attachés à la démocratie et à l'économie de marché, qu'elle réunit en un unique forum pour examiner, développer et affiner les politiques économiques et sociales. Les pays membres de l'OCDE sont les suivants : Allemagne, Australie, Autriche, Belgique, Canada, Corée, Danemark, Espagne, États-Unis, Finlande, France, Grèce, Hongrie, Irlande, Islande, Italie, Japon, Luxembourg, Mexique, Norvège, Nouvelle-Zélande, Pays-Bas, Pologne, Portugal, République slovaque, République tchèque, Royaume-Uni, Suède, Suisse, Turquie.

L'OCDE travaille avec plus de 70 autres pays, des organisations non gouvernementales et la société civile, ce qui donne une envergure mondiale à ses activités.

L'OCDE a été fondée en 1961. Elle a succédé à l'Organisation Européenne de Coopération Économique (OECE), qui avait été créée en 1948 pour administrer l'aide des États-Unis et du Canada dans le cadre du Plan Marshall destiné à accompagner la reconstruction de l'Europe au lendemain de la Seconde Guerre mondiale.

Bienvenue au CERI

« **L**e Centre pour la recherche et l'innovation dans l'enseignement (CERI) de l'OCDE a été créé en 1968. Il est depuis reconnu comme le pionnier de la recherche en éducation, ouvrant de nouveaux domaines d'exploration et élaborant des innovations conceptuelles à partir d'analyses rigoureuses.

Le CERI a un mandat à la fois ample et pluridisciplinaire. Nous travaillons actuellement sur 12 projets qui, dans le cadre global de l'apprentissage tout au long de la vie, portent sur quatre thèmes essentiels : la gestion de l'innovation et des connaissances, le capital humain et social, une réflexion prospective, l'apprentissage et l'enseignement.

En établissant un lien entre la recherche, l'action des pouvoirs publics et l'innovation, le CERI occupe une place unique dans le domaine de l'analyse internationale des politiques de l'éducation. S'appuyant sur des connaissances très étendues et sur des méthodes en usage dans les pays de l'OCDE, les travaux du CERI s'adressent à l'ensemble des parties prenantes de l'éducation, en particulier les décideurs, les chercheurs et les responsables des établissements scolaires et des universités.

Cette brochure présente dans ses grandes lignes l'approche du CERI et le contenu de son programme de travail pour 2005-06. Nous espérons qu'elle vous permettra de vous faire une idée précise du travail réalisé. Vos réactions et points de vue sur ce que devraient être les priorités dans le domaine de la recherche internationale qui est le nôtre sont toujours les bienvenus. »



Tom Schuller, Chef du CERI

Le CERI au sein de la Direction de l'éducation

La Direction de l'éducation a pour mission d'aider les pays membres et partenaires à assurer un apprentissage tout au long de la vie pour tous qui soit de haute qualité et favorise épanouissement personnel, croissance économique durable et cohésion sociale.

Les **six objectifs stratégiques** de la Direction de l'éducation ont été définis par les hauts responsables des ministères de l'éducation des pays de l'OCDE en 2003 :

Objectif 1 : Promouvoir l'apprentissage tout au long de la vie et mieux relier **éducation, société et économie**.

Objectif 2 : évaluer et améliorer les **résultats de l'enseignement**.

Objectif 3 : favoriser un **enseignement de qualité**.

Objectif 4 : repenser l'**enseignement supérieur** dans une économie mondiale.

Objectif 5 : renforcer la **cohésion sociale** par la formation.

Objectif 6 : construire **un avenir nouveau pour l'éducation**.

Ces objectifs stratégiques fournissent le cadre général dans lequel s'inscrivent les sept domaines d'activités de la Direction de l'éducation de l'OCDE :

| Objectifs | 1 | 2 | 3 | 4 | 5 | 6 |
|--|---|---|---|---|---|---|
| Les politiques d'éducation et de formation (ETP) | | | | | | |
| Le centre pour la recherche et l'innovation dans l'enseignement (CERI) | | | | | | |
| Les indicateurs des systèmes d'enseignement (INES) | | | | | | |
| Le Programme international pour le suivi des acquis des élèves (PISA) | | | | | | |
| Le Programme sur la gestion des établissements d'enseignement supérieur (IMHE) | | | | | | |
| Le Programme pour la construction et l'équipement de l'éducation (PEB) | | | | | | |
| L'Unité pour la coopération avec les économies non membres (NME) | | | | | | |

six objectifs

Les activités du CERI

Quelles sont les activités du CERI ? Le CERI conduit actuellement douze projets qui sont tous liés aux objectifs stratégiques de la Direction de l'éducation de l'OCDE. Ces projets abordent un vaste ensemble de questions relatives à l'éducation, sous un angle à la fois spécifique et novateur.

En se concentrant sur l'**avenir de l'éducation**, le CERI élabore différents scénarios à moyen terme pour l'école et l'université. Il cherche aussi à déterminer comment, dans les années à venir, faire bénéficier les systèmes d'enseignement et de formation des données issues de la recherche dans le domaine de l'éducation.

S'agissant des **résultats de l'enseignement**, le CERI réalise deux types d'activité. Il s'efforce, avec l'aide de réseaux de scientifiques et d'enseignants, de comprendre les processus d'apprentissage dans le cerveau humain. Il étudie aussi les pratiques d'apprentissage, d'enseignement et d'évaluation efficaces à différents niveaux d'instruction.

Les travaux du CERI contribuent à la réalisation de l'objectif clé intitulé « renforcer la **cohésion sociale** par la formation ». Le CERI met au point un ensemble de données comparables à l'échelle internationale sur les étudiants souffrant de déficiences, de difficultés d'apprentissage et de désavantages sociaux. Dans le même temps, il entreprend un examen des partenariats existants pour l'intégration des jeunes à risque.

L'**enseignement supérieur** est considéré sous différents angles. Des projets ont déjà été réalisés sur l'internationalisation et le commerce ainsi que sur la cyberformation. Les études actuelles portent sur le renforcement des capacités grâce à l'enseignement transfrontalier et sur les ressources éducatives en libre accès.

L'**éducation** et ses liens avec la **société** et l'**économie** constituent un autre thème central pour le CERI. Un projet a été lancé pour analyser les principales influences de l'apprentissage sur, par exemple, la santé ou la participation à la vie de la société.

Ces douze projets sont décrits de manière plus détaillée dans les pages suivantes. Si vous souhaitez des précisions, n'hésitez pas à prendre contact avec les personnes mentionnées. Nous sommes à votre disposition pour répondre à vos questions.

stratégiques

L'école de demain

www.oecd.org/edu/future/sft

Développer les capacités de réflexion prospective dans les pays membres de l'OCDE.

Depuis son lancement, en 1997, ce projet a donné lieu à une série d'études relatives à la promotion de la réflexion prospective dans l'éducation – élaboration et utilisation de scénarios, et analyse des réseaux d'innovation, des technologies de l'information et des communications (TIC), de la « demande » scolaire et de l'individualisation de l'enseignement.

Le projet aborde maintenant une nouvelle phase ambitieuse : mettre en place une base internationale de données prospectives destinées aux personnes qui travaillent dans le domaine de l'éducation, aux dirigeants et aux décideurs. Cela se fait avec la collaboration active d'un ensemble d'initiatives dans les pays de l'OCDE et avec les outils d'analyse dont le projet lui-même dispose pour étudier les tendances et les scénarios.

Pour compléter l'approche systémique, le Mexique conduit des travaux sur des innovations radicales dans le domaine de l'apprentissage. L'examen des TIC a été complété par une série de séminaires en langue espagnole.



Réseaux d'innovation

Vers de nouveaux modèles de gestion des écoles et des systèmes

juin 2003



Quel avenir pour nos écoles ?

octobre 2001



Personne à contacter :

David Istance, Analyste principal

33 (0) 1 45 24 92 73

David.Istance@oecd.org

Avenir de l'é

L'avenir des universités

www.oecd.org/edu/universityfutures

Comprendre les changements socio-économiques qui touchent l'université et les autres établissements d'enseignement supérieur et aider les parties prenantes du monde de l'enseignement supérieur à définir des réponses adéquates et à élaborer des scénarios à moyen terme.

Ce projet a pour objectif d'élaborer un ensemble de scénarios à moyen terme ou de définir des options pour l'avenir pour les établissements d'enseignement supérieur et plus précisément pour les universités. Il permettra à chaque pays de l'OCDE de repérer et de suivre les voies les plus appropriées pour son système d'enseignement supérieur.

Les scénarios sont construits à partir d'une analyse empirique. Ils sont ancrés dans la réalité d'aujourd'hui et prennent en compte les tendances qui se font jour et les décisions des pouvoirs publics. Certaines questions spécifiques seront analysées dans une perspective à moyen terme : les conséquences des changements démographiques, les effets des nouvelles technologies, les liens entre les universités et le marché du travail, l'impact de la mondialisation et des forces du marché, le rôle de la recherche universitaire.



Personne à contacter :

Stéphan Vincent-Lancrin, Analyste

33 (0) 1 45 24 92 29

Stephan.Vincent-Lancrin@oecd.org

éducation

La recherche en éducation fondée sur des données probantes

www.oecd.org/edu/rd/ebpr

Promouvoir le dialogue et le débat entre les décideurs, les chercheurs et les praticiens sur l'utilisation de la recherche dans le domaine de l'éducation.

Lancé en 2003, ce projet prévoit un ensemble d'ateliers internationaux. En réunissant des chercheurs et des décideurs des pays membres de l'OCDE, il permet d'échanger des expériences et des pratiques concernant l'utilisation de la recherche en éducation fondée sur des données probantes.

Les ateliers s'attachent aux principaux aspects de la recherche fondée sur des données probantes : les méthodes, les coûts et les capacités. Ils donnent aux participants l'occasion de réfléchir à ce que sont les données probantes dans la recherche en éducation et de déterminer comment ces données peuvent être utilisées au mieux. Des solutions prometteuses pour résoudre les problèmes de communication, de financement et d'administration inhérents à ce type de recherche sont également examinées.

Les principales conclusions des ateliers seront publiées fin 2006.



Personnes à contacter :

Tom Schuller, Chef du CERI

33 (0) 1 45 24 79 01

Tom.Schuller@oecd.org

Tracey Burns, Analyste

33 (0) 1 45 24 14 75

Tracey.Burns@oecd.org

Avenir de l'é

Examens nationaux de la R-D en éducation

www.oecd.org/edu/innovation

Faire le point sur les capacités, les politiques et les pratiques nationales concernant la R-D en éducation et définir les questions et les résultats communs.

Ce projet comprend une série d'examens nationaux approfondis sur la situation de la recherche et développement en éducation. Après l'Angleterre, le Danemark, le Mexique et la Nouvelle-Zélande, la Suisse fera l'objet d'un examen en 2006.

Les résultats de ces examens seront repris et synthétisés en un seul ouvrage. Ce rapport visera à déterminer dans quelle mesure la recherche et développement en éducation constitue un moyen efficace pour créer, rassembler et diffuser le savoir dont les praticiens et les décideurs peuvent s'inspirer.



Recherche et développement dans le domaine de l'enseignement au Danemark
Rapport des examinateurs, disponible gratuitement sur le site Web du CERI



Des nouveaux défis pour la recherche en éducation
août 2003



Personne à contacter :

Francesc Pedro, Analyste principal
33 (0) 1 45 24 80 83
Francesc.Pedro@oecd.org

éducation

Sciences de l'apprentissage et recherche sur le cerveau

www.oecd.org/edu/cerveau

www.teach-the-brain.org

Mieux comprendre comment le cerveau traite l'information et comment les processus d'apprentissage évoluent au cours de la vie.

Plusieurs objectifs ont été assignés à ce projet depuis son lancement en 1999. L'un est de synthétiser les résultats des travaux menés dans le domaine des sciences cognitives et des neurosciences. Un deuxième est d'amener des spécialistes des neurosciences et de l'apprentissage à collaborer dans le cadre de réunions ou de groupes de discussion électronique. Un troisième enfin est de favoriser les échanges et l'application des connaissances.

Trois grands thèmes sont actuellement examinés : lecture/écriture, calcul, et formation tout au long de la vie. Les études sont réalisées avec la participation de réseaux internationaux d'experts coordonnés par des organismes de premier plan en Europe, au Japon et aux États-Unis. Ce projet porte aussi sur le rôle des émotions profondes dans les résultats de l'apprentissage.

Le site Web consacré à ce projet est une plateforme d'interaction entre les scientifiques, les professionnels de l'éducation et la société civile et il contient également un forum spécial pour les enseignants. On y trouve des études approfondies et des articles sur la recherche en neurosciences et l'apprentissage et des sections où des spécialistes du cerveau sont invités à s'exprimer.



Cerveau et apprentissages

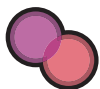
(titre provisoire) publication à paraître en 2006



Comprendre le cerveau

Vers une nouvelle science de l'apprentissage

juillet 2002 (publication traduite en allemand, espagnol, japonais et portugais)



Personne à contacter :

Bruno della Chiesa, Analyste principal

33 (0) 1 45 24 92 54

Bruno.della-Chiesa@oecd.org

Résultats de l'

« Des innovations dans l'enseignement » : l'évaluation formative

www.oecd.org/edu/whatworks

Examiner et mettre en commun un ensemble d'exemples internationaux de politiques et de pratiques dans le domaine de l'évaluation formative.

Ce projet fait partie du programme intitulé « Des innovations dans l'enseignement ». Il examine les pratiques efficaces en matière d'apprentissage, d'enseignement et d'évaluation pour les apprenants de tous âges en s'attachant plus particulièrement à la question de l'évaluation formative. L'évaluation formative est une approche qui exige la mise en place d'évaluations interactives fréquentes permettant de repérer les besoins d'apprentissage et d'y répondre. Elle s'est révélée très efficace pour relever les niveaux de performance, notamment des apprenants ayant des résultats inférieurs à la moyenne.

Entre 2002 et 2004, des cas exemplaires de pratiques d'évaluation formative appliquées dans le premier cycle de l'enseignement secondaire dans huit pays membres de l'OCDE ont été présentés. On s'est également intéressé à des recherches dans ce domaine dans la littérature anglophone, française et allemande. Depuis 2005, le projet met l'accent sur les stratégies d'évaluation concernant les apprenants adultes ayant un niveau faible de compétences de base.

Ces deux études permettront de mieux appréhender les approches efficaces dans le domaine de l'apprentissage tout au long de la vie.



L'évaluation formative

Pour un meilleur apprentissage dans les classes secondaires

janvier 2005



Personne à contacter :

Janet Looney, Analyste

33 (0) 1 45 24 91 71

Janet.Looney@oecd.org

enseignement

Besoins éducatifs particuliers : statistiques et indicateurs

www.oecd.org/edu/equity/senddd

www.oecd.org/edu/nonmembres

Élaborer des statistiques et des indicateurs comparables sur les élèves souffrant de déficiences, de difficultés d'apprentissage et de désavantages sociaux dans les pays membres et non membres de l'OCDE.

Ce projet porte sur les élèves souffrant de déficiences, de difficultés d'apprentissage et de désavantages sociaux. Son premier objectif est de réunir régulièrement des données internationales sur les besoins éducatifs particuliers depuis l'éducation préscolaire jusqu'au deuxième cycle de l'enseignement secondaire.

Les statistiques et les indicateurs portent sur le niveau d'intégration des élèves en difficulté dans différentes catégories d'institutions et sur la répartition des ressources qui leur sont consacrées. Ils couvrent les pays membres de l'OCDE, ainsi que l'Amérique du Nord, l'Amérique centrale et l'Amérique du Sud. Ce projet étudie aussi la qualité de l'enseignement reçu par ces élèves en Europe du Sud-Est.



Élèves présentant des déficiences, des difficultés et des désavantages sociaux

Statistiques et indicateurs

octobre 2005



Équité dans l'enseignement

Élèves présentant des déficiences, des difficultés et des désavantages sociaux

mai 2004



Personne à contacter :

Peter Evans, Analyste principal

33 (0) 1 45 24 91 66

Peter.Evans@oecd.org

Cohésion sociale

Partenariats pour l'intégration

www.oecd.org/edu/equite

Étudier et évaluer l'efficacité des partenariats entre les secteurs public, privé et indépendant en faveur des enfants et des adolescents défavorisés.

Le Programme YEPP (*Youth Empowerment Partnership Programme*) réunit des acteurs des secteurs public, privé et indépendant qui souhaitent collaborer pour améliorer les résultats des jeunes en difficulté. Il est actuellement mis en œuvre dans six pays européens : Allemagne, Belgique, Bosnie-Herzégovine, Finlande, Irlande et Italie.

Le Programme YEPP vise à renforcer la cohésion sociale en mettant en commun les compétences et les ressources, en présentant des exemples de pratiques exemplaires et en influençant les politiques grâce à une action conjointe et à des stratégies durables. Le CERI est chargé de l'évaluation externe du programme ; il met l'accent sur la nature et les progrès des partenariats et sur l'efficacité des travaux du YEPP dans chaque site.

En outre, une série de débats internationaux sur les politiques nationales en faveur des élèves en difficulté a été lancée. Les pays participants préparent actuellement des rapports présentant des études de cas et des exemples de bonnes pratiques.



Personnes à contacter :

Peter Evans, Analyste principal
33 (0) 1 45 24 91 66
Peter.Evans@oecd.org

Tracey Burns, Analyste
33 (0) 1 45 24 14 75
Tracey.Burns@oecd.org

ociale

Internationalisation

et commerce dans l'enseignement supérieur

www.oecd.org/edu/internationalisation-fr

Analyser les opportunités et les défis que présente l'internationalisation de l'enseignement supérieur et promouvoir des services de qualité dans l'enseignement supérieur transfrontalier.

Au début, le projet a porté sur la mobilité croissante des étudiants, des programmes et des établissements d'enseignement supérieur. Il a examiné les opportunités et les défis auxquels étaient confrontés les pays dont les étudiants poursuivent leurs études à l'étranger et ceux qui les accueillent en matière de qualité, d'accès, de coût et de renforcement des capacités. Ce projet a également permis de dresser un inventaire des dispositions prises par les pays de l'OCDE face aux questions d'assurance qualité, d'accréditation et de reconnaissance des diplômes d'enseignement supérieur à l'échelle internationale.

Actuellement, le projet s'attache à analyser les utilisations possibles de l'enseignement supérieur transfrontalier pour le renforcement des capacités dans les pays en développement. En collaboration avec l'UNESCO, il établit des lignes directrices pour un enseignement supérieur transfrontalier de qualité afin de mieux préserver les droits de l'apprenant.



Enseignement supérieur : internationalisation et commerce

septembre 2005



Qualité et reconnaissance des diplômes de l'enseignement supérieur

Un défi international

octobre 2004



Personnes à contacter :

Keiko Momii, Analyste (lignes directrices)

33 (0) 1 45 24 91 85

Keiko.Momii@oecd.org

Stéphan Vincent-Lancrin, Analyste (renforcement des capacités)

33 (0) 1 45 24 92 29

Stephan.Vincent-Lancrin@oecd.org

Enseignement

La cyberformation

dans l'enseignement supérieur

www.oecd.org/edu/ict/elearning

Énoncer des propositions à l'intention des décideurs sur la meilleure manière de soutenir les initiatives de cyberformation dans l'enseignement supérieur et informer les institutions sur les pratiques et les défis liés à la mise en place de la cyberformation.

Après l'explosion de la bulle de la nouvelle économie en 2000, le scepticisme a supplanté l'excès d'enthousiasme. Cette conjoncture a incité le CERI à traiter de nouvelles questions : pourquoi et comment les établissements d'enseignement supérieur se lancent-ils dans la cyberformation ? Quel est, selon les établissements, l'impact pédagogique de celle-ci ? Quels sont les coûts de la cyberformation ? Quelles pourraient être ses conséquences pour la dotation en personnel et le perfectionnement des ressources humaines ?

Le projet est fondé sur une étude qualitative des pratiques et des stratégies menée par le CERI auprès de 19 établissements d'enseignement supérieur et sur les conclusions d'une étude quantitative sur la cyberformation dans l'enseignement supérieur menée en 2004 par l'*Observatory on Borderless Higher Education* (OBHE). Ce projet a bénéficié du soutien financier de la Fondation Hewlett.



La cyberformation dans l'enseignement supérieur

État des lieux

novembre 2005



Personne à contacter :

Stéphan Vincent-Lancrin, Analyste

33 (0) 1 45 24 92 29

Stephan.Vincent-Lancrin@oecd.org

supérieur

Les ressources éducatives en libre accès

www.oecd.org/edu/oer

Dresser un état des lieux permettant d'évaluer l'étendue et la portée des ressources éducatives en libre accès et étudier les principales questions que pose leur développement.

Ce projet porte sur un aspect toujours plus présent dans le paysage de l'éducation : les ressources éducatives en libre accès. Il s'agit entre autres de logiciels d'enseignement et d'outils logiciels libres, de matériels en libre accès visant au renforcement des capacités du personnel enseignant, de logithèques d'objets d'apprentissage ainsi que de cours en libre accès.

En se concentrant sur les ressources en libre accès dans l'enseignement post-secondaire, le projet vise à dresser un tableau général des tendances actuelles. Quatre questions étroitement liées aux ressources en libre accès sont analysées : modèles coûts/bénéfices durables, droits de propriété intellectuelle, incitations et obstacles pour les universités et le corps enseignant, et accès et utilité. Ce projet a bénéficié du soutien financier de la Fondation William and Flora Hewlett.



Personne à contacter :

Jan Hylén, Analyste

33 (0) 1 45 24 17 06

Jan.Hylen@oecd.org

Enseignement supérieur

Mesurer les retombées sociales de l'éducation

www.oecd.org/edu/socialoutcomes

Élaborer un système destiné à évaluer comment l'éducation sous ses différentes formes n'a pas seulement des retombées économiques mais aussi des effets sur la société, et produire des travaux empiriques pour illustrer ces effets dans certains domaines.

Ce projet aborde la question complexe des retombées de l'éducation pour la société, au-delà des retombées économiques et des répercussions sur le marché du travail. A cette fin, des modèles sur les avantages et les coûts de l'apprentissage tout au long de la vie sont élaborés et serviront de base à l'analyse empirique. L'objet du projet est également de recueillir des données statistiques dans le but d'élaborer des indicateurs comparables à l'échelle internationale.

Les principaux domaines visés par l'analyse initiale sont : la santé (physique, mentale/psychologique), et l'engagement communautaire (répercussions sur les mentalités et les comportements). Il sera question également de deux thèmes recoupant plusieurs domaines : équité/problèmes de répartition et effets intergénérationnels.

Ce projet est une activité menée conjointement avec le Réseau sur les résultats de l'enseignement (Réseau B) du Programme sur les indicateurs des systèmes d'enseignement (INES).



Personne à cont@cter :

Tom Schuller, Chef du CERI

33 (0) 1 45 24 79 01

Tom.Schuller@oecd.org

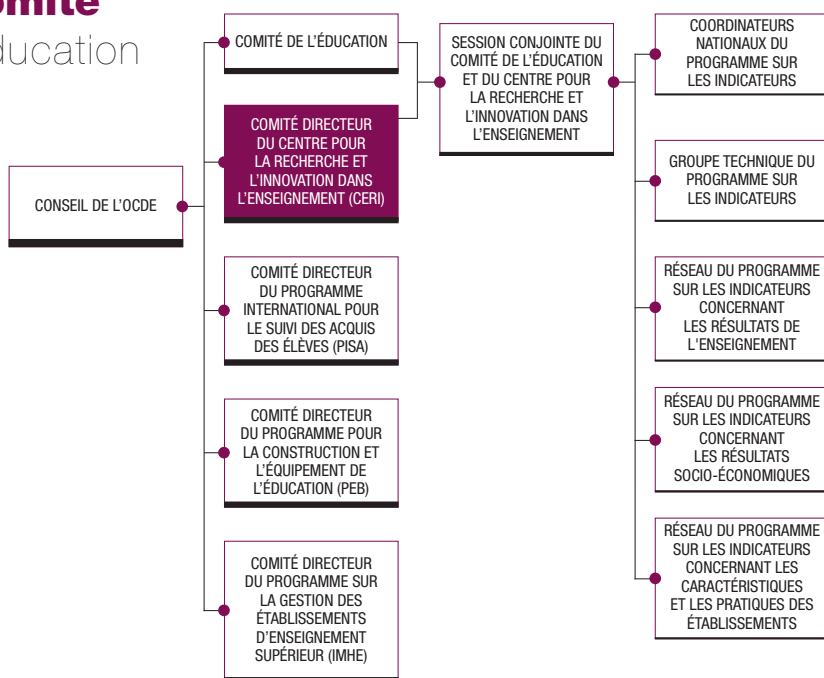
Éducation,
société et
économie

Le Comité directeur du CERI

au sein de la Direction de l'éducation

Les travaux de la Direction de l'éducation sont placés sous la supervision de cinq organes qui ont leur propre budget et qui relèvent du Conseil de l'OCDE. Les travaux sur les statistiques et les indicateurs de l'éducation sont décidés lors de la session conjointe du Comité de l'éducation et du Comité directeur du Centre pour la recherche et l'innovation dans l'enseignement. Ils sont menés par des groupes de travail et des réseaux auxquels les pays participent activement.

Structure du **Comité** de l'éducation



Les travaux du Comité de l'éducation sont financés par le budget principal de l'OCDE. Les activités du Centre pour la recherche et l'innovation dans l'enseignement (CERI), du Programme international pour le suivi des acquis des élèves (PISA), du Programme sur la gestion des établissements d'enseignement supérieur (IMHE) et du Programme pour la construction et l'équipement de l'éducation (PEB) sont financées par les pays et les organisations participants. Les contributions nationales sont fonction de la taille de l'économie de chaque pays membre. Les pays peuvent aussi verser des contributions au profit de tel ou tel programme ou projet. Le budget annuel de la Direction est d'environ 15 millions d'euros.

Le Chili et Israël participent également en qualité d'observateurs au Comité directeur du CERI.

Le personnel du CERI

et la Direction de l'éducation

La Direction de l'éducation compte 75 économistes, analystes, chercheurs en sciences sociales, statisticiens et personnels de secrétariat originaires des pays de l'OCDE. Le CERI dispose d'une vingtaine de collaborateurs. Les langues de travail officielles sont l'anglais et le français. L'organigramme de la Direction se présente comme suit :



Organigramme de la Direction

Photothèque : © OCDE.

Visitez le site : **www.oecd.org/edu/ceri**

www.ocde.org

Écrivez-nous :

OCDE/Direction de l'éducation

Centre pour la recherche et l'innovation
dans l'enseignement (CERI)

2, rue André-Pascal

75775 Paris Cedex 16

France

ceri.contact@oecd.org

**Commandez nos publications auprès
de la librairie en ligne de l'OCDE**

(paiement par carte bancaire sécurisé) :



www.oecdbookshop.org