

Les indicateurs composites avancés de l'OCDE continuent de chuter

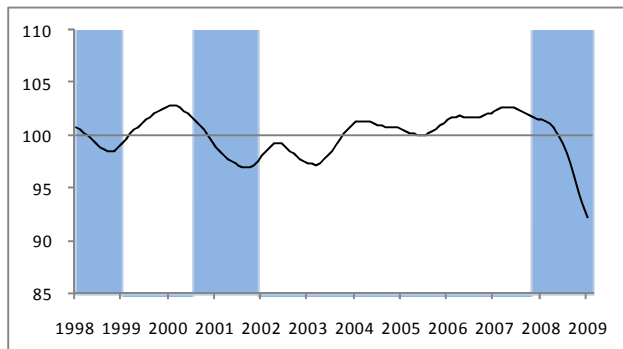
Les indicateurs composites avancés, pour janvier 2009, continuent d'indiquer un affaiblissement des perspectives de croissance pour les sept grandes économies ; celui de la zone OCDE tombant à un niveau encore plus bas, avec de très faibles signes d'une stabilisation proche. Les perspectives de croissance continuent aussi à se détériorer pour les grandes économies non membres de l'OCDE, en particulier le Brésil fait face à son tour, à de forts ralentissements, comme la Chine, l'Inde et la Fédération de Russie.

L'indicateur composite avancé pour la **zone OCDE** a diminué de 0,9 point en janvier 2009 et est inférieur à 9,1 points de son niveau observé en janvier 2008. Pour les **États-Unis**, l'indicateur composite avancé a diminué de 1,4 point en janvier et est inférieur de 10,8 points de son niveau observé un an auparavant. L'indicateur composite avancé pour la **zone euro** a diminué de 0,6 point en janvier et reste en dessous de 8,4 points de son niveau observé il y a un an. En janvier, l'indicateur composite avancé pour le **Japon** a diminué de 1,5 point et est inférieur de 9,6 points de son niveau observé il y a un an.

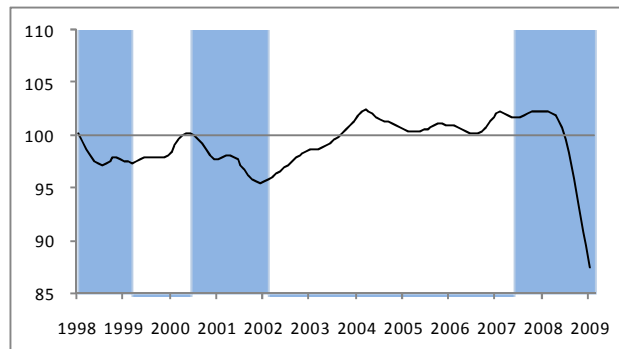
L'indicateur composite avancé pour le **Royaume-Uni** a diminué de 0,3 point en janvier 2009 et est 6,7 points en dessous de son niveau observé il y a un an. L'indicateur composite avancé pour le **Canada** a diminué de 1,0 point en janvier et est 8,6 points en dessous du niveau enregistré un an plus tôt. L'indicateur composite avancé pour la **France** a diminué de 0,2 point en janvier et est 5,2 points en dessous de son niveau observé il y a un an. L'indicateur composite avancé pour l'**Allemagne** a diminué de 1,2 points en janvier et son niveau est inférieur à celui d'il y a un an de 12,7 points. L'indicateur composite avancé pour l'**Italie** a diminué de 0,1 point en janvier et est 5,3 points en dessous de son niveau observé un an auparavant.

L'indicateur composite avancé pour la **Chine** a diminué de 2,1 points en janvier 2009 et est 14,8 points en-dessous de son niveau observé il y a un an. L'indicateur composite avancé pour l'**Inde** a diminué de 1,0 point en janvier 2009 et est 9,6 points inférieur à son niveau observé en janvier 2008. L'indicateur composite avancé pour la **Fédération de Russie** a diminué de 3,3 points en janvier et son niveau est 19,4 points inférieur à celui enregistré il y a un an. En janvier 2009, l'indicateur composite avancé pour le **Brésil** a diminué de 2,7 points et est inférieur de 10,1 points de son niveau observé il y a un an.

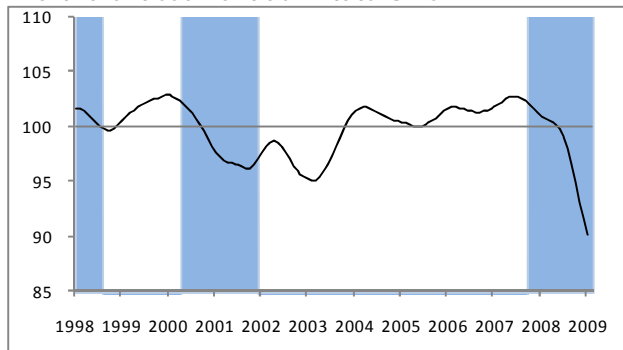
Fort ralentissement dans la zone OCDE



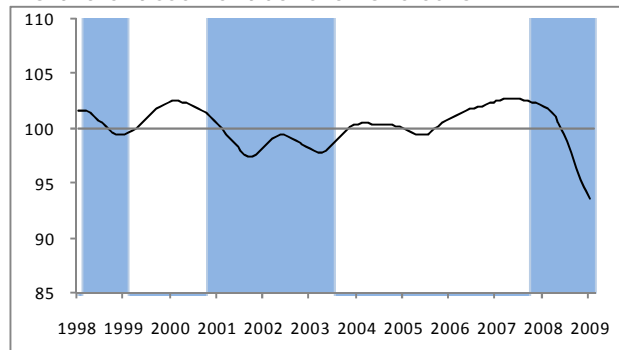
Fort ralentissement en Chine



Fort ralentissement aux États-Unis

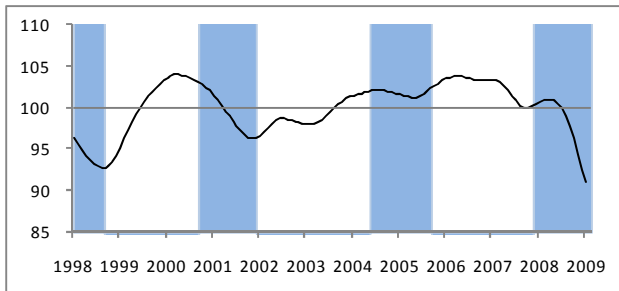


Fort ralentissement dans la zone euro

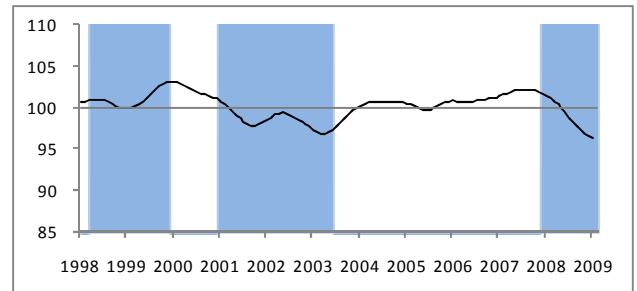


Les graphiques ci-dessus montrent les perspectives des cycles de croissance pour chaque pays, basé sur l'indicateur composite avancé qui signale éventuellement les points de retournement de l'activité économique approximativement six mois en avance. Les zones ombragées représentent les phases observées de ralentissement du cycle de croissance (mesurées d'un pic à un creux) dans la série de référence (représentant l'activité économique)

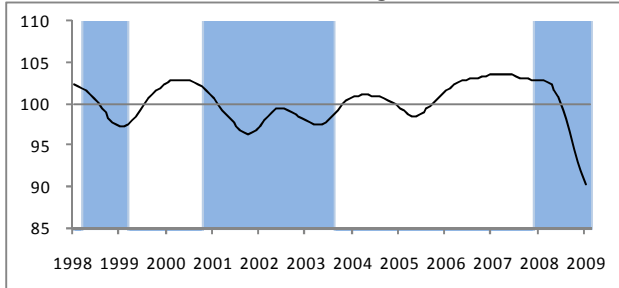
Fort ralentissement au Japon



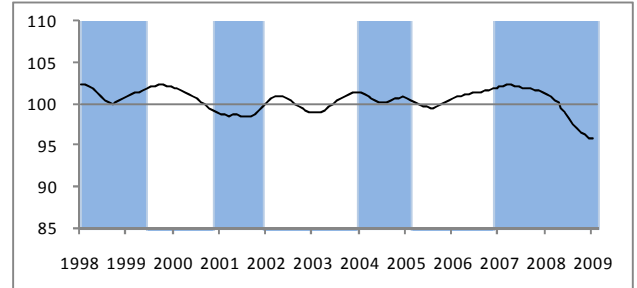
Fort ralentissement en France



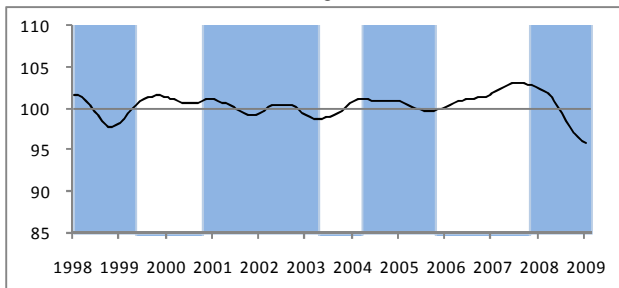
Fort ralentissement en Allemagne



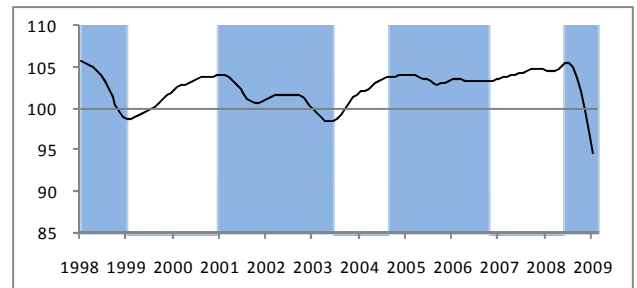
Fort ralentissement en Italie



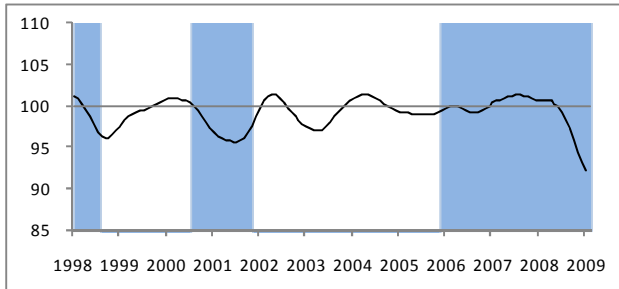
Fort ralentissement au Royaume-Uni



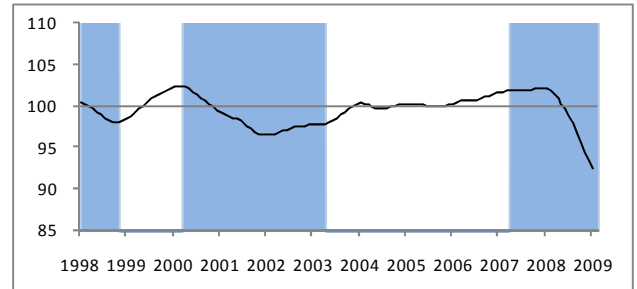
Fort ralentissement au Brésil



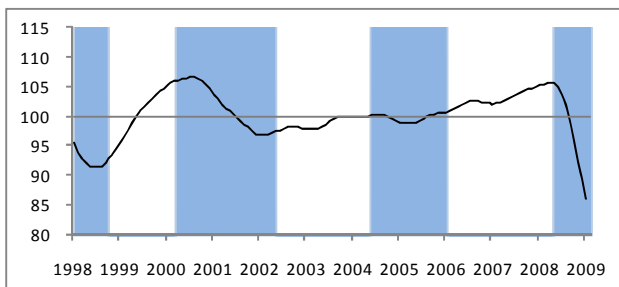
Fort ralentissement au Canada



Fort ralentissement en Inde



Fort ralentissement en Fédération de Russie



Les graphiques ci-dessus montrent les perspectives des cycles de croissance pour chaque pays, basé sur l'indicateur composite avancé qui signale éventuellement les points de retournement de l'activité économique approximativement six mois en avance. Les zones ombragées représentent les phases observées de ralentissement du cycle de croissance (mesurées d'un pic à un creux) dans la série de référence (représentant l'activité économique).

Tableau 1: Indicateurs composites avancés

	Ratio par rapport à la tendance, amplitude ajustée					Variation par rapport au mois précédent					variation sur 12 mois (points)	Perspective du cycle de croissance**
	(moyenne de long term =100)					(points)						
	2008		2009			2008		2009				
Sep	Oct	Nov	Déc	Jan	Sep	Oct	Nov	Déc	Jan			
Zone OCDE	97.0	95.7	94.4	93.3	92.3	-1.2	-1.3	-1.3	-1.2	-0.9	-9.1	fort ralentissement
Zone euro	97.2	96.1	95.2	94.3	93.7	-1.0	-1.0	-1.0	-0.8	-0.6	-8.4	fort ralentissement
Asie G5*	96.9	95.1	93.3	91.6	90.0	-1.6	-1.8	-1.8	-1.7	-1.6	-12.1	fort ralentissement
G7	97.0	95.6	94.1	92.8	91.7	-1.2	-1.4	-1.4	-1.3	-1.1	-9.6	fort ralentissement
Canada	97.2	95.9	94.5	93.2	92.2	-1.2	-1.4	-1.4	-1.2	-1.0	-8.6	fort ralentissement
France	97.7	97.1	96.7	96.4	96.2	-0.6	-0.5	-0.4	-0.3	-0.2	-5.2	fort ralentissement
Japon	97.8	96.2	94.4	92.6	91.0	-1.2	-1.5	-1.8	-1.9	-1.5	-9.6	fort ralentissement
Allemagne	96.5	94.7	93.0	91.5	90.2	-1.7	-1.8	-1.7	-1.5	-1.2	-12.7	fort ralentissement
Italie	97.0	96.5	96.2	95.8	95.7	-0.5	-0.5	-0.4	-0.3	-0.1	-5.3	fort ralentissement
Royaume-Uni	97.7	97.0	96.4	96.1	95.7	-0.8	-0.7	-0.5	-0.4	-0.3	-6.7	fort ralentissement
États-Unis	96.5	94.8	93.1	91.5	90.1	-1.4	-1.7	-1.7	-1.6	-1.4	-10.8	fort ralentissement
Brésil	103.9	102.1	99.8	97.2	94.5	-1.1	-1.8	-2.3	-2.6	-2.7	-10.1	fort ralentissement
Chine	96.0	93.8	91.6	89.5	87.4	-2.0	-2.2	-2.2	-2.1	-2.1	-14.8	fort ralentissement
Inde	96.8	95.6	94.4	93.4	92.4	-1.1	-1.2	-1.2	-1.0	-1.0	-9.6	fort ralentissement
Russie	99.1	95.9	92.5	89.2	85.9	-2.7	-3.3	-3.4	-3.3	-3.3	-19.4	fort ralentissement

* Chine, Inde, Indonésie, Japon et Corée.

** Les phases du cycle de croissance de l'indicateur composite avancé sont définies comme suit : expansion (augmentation au-dessus de 100), infléchissement (diminution au-dessus de 100), ralentissement (diminution en dessous de 100), reprise (augmentation en dessous de 100). Les données pour les indicateurs composites avancés sont disponibles pour 29 pays membres de l'OCDE et 6 OEDC économies non membres de l'OCDE à l'adresse internet suivante : http://stats.oecd.org/wbos/default.aspx?datasetcode=MEI_CLI

Tableau 2: Historique des performances des indicateurs composites avancés et les récents points de retournement de cycle de la série de référence

	Performance historique des indicateurs composites avancés			Dates des points de retournement confirmés dans la série de référence					
	Avance (+) / retard (-) au point de retournement			Dates annotées d'un (P) sont les points de retournements provisoires					
	Année de départ	moyenne	écart type	pic	creux	pic	creux	pic	creux
Zone OECD	1965	5	3.8	Août 2000	Déc 2001			Nov 2007 P	
Zone euro	1965	7	8.4	Nov 2000	Juil 2003			Oct 2007 P	
Asie G5*	1995	6	6.3	Août 2000	Déc 2001	Avr 2004 P	Sep 2005 P	Fév 2008 P	
G7	1965	5	4.5	Août 2000	Déc 2001			Nov 2007 P	
Canada	1956	8	3.5	Août 2000	Nov 2001	Déc 2005 P			
France	1962	7	5.1	Jan 2001	Juin 2003			Déc 2007 P	
Japon	1959	6	4.2	Oct 2000	Déc 2001			Déc 2007 P	
Allemagne	1961	6	4.2	Nov 2000	Août 2003			Déc 2007 P	
Italie	1973	5	5.4	Déc 2000	Déc 2001	Jan 2004	Fév 2005 P	Déc 2006 P	
Royaume-Uni	1958	6	5.7	Nov 2000	Avril 2003	Avril 2004	Oct 2005 P	Nov 2007 P	
États-Unis	1955	5	3.5	Mai 2000	Déc 2001			Oct 2007 P	
Brésil	1978	2	5.3	Jan 2001	Juin 2003	Sep 2004	Oct 2006 P	Juin 2008 P	
Chine	1983	3	4.2	Juil 2000	Fév 2002			Juin 2007 P	
Inde	1994	4	5.6	Avril 2000	Avril 2003			Avr 2007 P	
Russie	1994	0	3.2	Avr 2000	Mai 2002	Juin 2004	Jan 2006 P	Mai 2008 P	

* Chine, Inde, Indonésie, Japon et Corée.

P= provisoire (voir les notes méthodologiques à la page suivante)

NOTES MÉTHODOLOGIQUES

Objectif

L'Indicateur Composite Avancé de l'OCDE est conçu pour signaler à l'avance les points de retournement du cycle économique – fluctuations économiques autour de son niveau possible de long-terme. De par cette approche centrée sur les points de retournement (pics et creux), l'indicateur composite avancé fournit des informations qualitatives sur les évolutions économiques à court terme plutôt que quantitatives. Quatre phases cycliques sont définies alors comme suit : *expansion* – l'indicateur composite avancé augmente et est au-dessus de 100; *infléchissement* – l'indicateur composite avancé diminue et est au-dessus de 100; *ralentissement* – l'indicateur composite avancé décroît et est en dessous de 100; *reprise* – l'indicateur composite avancé augmente et est en dessous de 100. Même si les indicateurs composites avancés tentent de prédire les mouvements de l'écart de production, ils ne doivent pas être considérés comme des prévisions exactes.

La série de référence

Les indicateurs composites avancés de l'OCDE sont construits à partir de séries économiques temporelles, ayant des fluctuations cycliques similaires à celles du cycle économique, tout en les précédant. Généralement, les mouvements du PIB sont utilisés comme approximant ceux du cycle économique, mais comme l'information sur la production industrielle (IPI) est disponible mensuellement et plus rapidement que celle sur le PIB, le système des indicateurs composites avancés de l'OCDE utilise, par conséquent, la production industrielle comme série de référence. En outre, malgré une plus forte volatilité, les points de retournement historiques coïncident très bien avec ceux du PIB pour la plupart des pays de l'OCDE. Les points de retournement récents confirmés de la série de référence sont affichés dans le tableau 2, où les plus récents sont annotés d'un P pour « provisoire » jusqu'à ce qu'ils soient confirmés par ceux du PIB trimestriel.

Résumé méthodologique

Les indicateurs avancés de l'OCDE sont composés de plusieurs séries qui reflètent les premières étapes du processus de production, répondent rapidement aux changements de l'activité économique, sont sensibles aux attentes quant à l'activité future ou sont des variables de contrôle qui mesurent les effets des politiques économiques. Toutes les séries composantes passent à travers une série de filtres avant d'être agrégées (ajustement saisonnier, élimination de la tendance, lissage et normalisation). L'indicateur composite est construit de façon à préserver le caractère avancé des séries composantes, à avoir une avancée en temps plus stable et à avoir le moins possible de points de retournement manquants ou supplémentaires comparés à la série de référence, et ce par rapport à chaque série composante prise individuellement. La performance historique (avance/retard aux points de retournement) des indicateurs composites avancés pour chaque pays et zone est répertoriée dans le tableau 2.

Pour avoir plus d'informations sur la méthodologie, veuillez vous référer à la documentation suivante disponible en anglais uniquement : « [OECD System of Leading Indicators](#) ».

Les données

Le système des indicateurs composites avancés regroupe des séries composantes provenant d'un vaste ensemble d'indicateurs économiques (224 au total, entre 5 et 10 par pays). Les indicateurs composites avancés sont calculés pour 29 pays membres de l'OCDE et pour neuf zones. Ils peuvent se présenter sous trois formes différentes : corrigée de l'amplitude, avec la tendance réincorporée, en taux de croissance sur 12 mois. Ces trois formes sont directement comparables avec : la série de référence corrigée de sa tendance, la série de référence originale, et le taux de croissance sur 12 mois de la série de référence. Le communiqué de presse s'intéresse uniquement à la forme corrigée de l'amplitude de l'indicateur composite avancé et ne comprend que les principaux pays et zones.

Les séries temporelles et l'information méthodologique sur les *indicateurs composites avancés de l'OCDE* (CLI), sur les *indicateurs de confiance des entreprises* et *des consommateurs*, sont disponibles dans la base de données de l'OCDE sur l'analyse des cycles de conjoncture sur le site Internet de l'OCDE : <http://stats.oecd.org/mei/default.asp?rev=2>

La **zone OCDE** couvre les 29 pays suivants : Allemagne, Australie, Autriche, Belgique, Canada, Corée, Danemark, Espagne, États-Unis, Finlande, France, Grèce, Hongrie, Irlande, Italie, Japon, Luxembourg, Mexique, Norvège, Nouvelle-Zélande, Pays-Bas, Pologne, Portugal, République slovaque, République tchèque, Royaume-Uni, Suède, Suisse et Turquie.

La **zone G7** couvre l'Allemagne, le Canada, les États-Unis, la France, l'Italie, le Japon et le Royaume-Uni.

La **zone euro** (comprend seulement les pays de la zone Euro membres de l'OCDE) couvre les 12 pays suivants : Allemagne, Autriche, Belgique, Espagne, Finlande, France, Grèce, Irlande, Italie, Luxembourg, Pays-Bas, Portugal et République slovaque.

La **zone Asie des cinq grands (G5)** couvre la Chine, la Corée, l'Inde, l'Indonésie et le Japon.

Ce communiqué de presse peut être consulté sur le site de l'OCDE à l'adresse suivante [OECD Internet Site](#)

Contacts:

Pour plus d'information, les journalistes sont invités à contacter la Division des Relations avec les Médias de l'OCDE au (33) 1 45 24 97 00 ou à l'adresse électronique news.contact@oecd.org.

Pour toute question technique, veuillez contacter stat.contact@oecd.org

Prochain communiqué de presse: 10 avril 2009