

Dernière édition avant l'introduction de changements méthodologiques sur les indicateurs composites avancés

Pour plus d'information, veuillez lire la note: <http://www.oecd.org/dataoecd/46/61/41635628.pdf>

## Les indicateurs composites avancés de l'OCDE signalent une intensification du ralentissement du cycle économique dans la zone OCDE

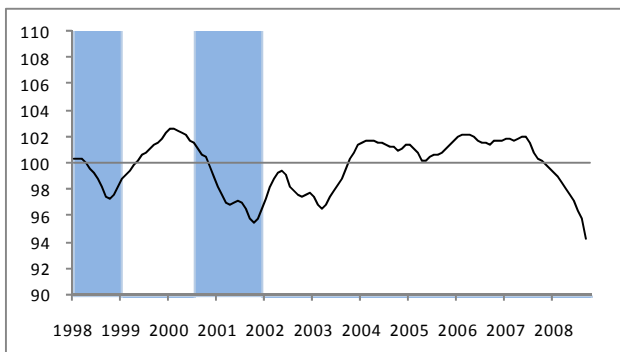
Les indicateurs composites avancés, pour septembre 2008, continuent d'indiquer un affaiblissement des perspectives de croissance pour les sept grandes économies, avec des niveaux de ralentissement jamais atteints depuis le début de la décennie. Les données les plus récentes pour les grandes économies non membres de l'OCDE semblent indiquer un infléchissement en Chine et un ralentissement des perspectives en Fédération de Russie et en Inde. Le message pour le Brésil est mitigé mais les dernières données semblent montrer les signes d'un possible infléchissement.

L'indicateur composite avancé pour la **zone OCDE** a diminué de 1,5 point en septembre 2008 et est inférieur à 6,1 points de son niveau observé en septembre 2007. Pour les **États-Unis**, l'indicateur composite avancé a diminué de 1,9 point en septembre et est inférieur de 6,6 points de son niveau observé un an auparavant. L'indicateur composite avancé pour la **zone euro** a diminué de 1,4 point en septembre et reste en dessous de 7,3 points de son niveau observé il y a un an. En septembre, l'indicateur composite avancé pour le **Japon** a diminué de 0,9 point et est inférieur de 2,4 points de son niveau observé il y a un an.

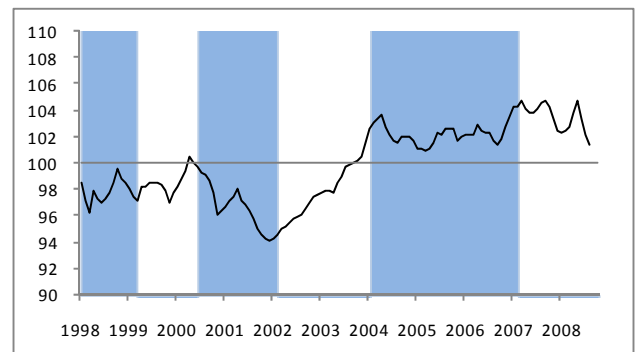
L'indicateur composite avancé pour le **Royaume-Uni** a diminué de 1,4 point en septembre 2008 et est 7,5 points en dessous de son niveau observé il y a un an. L'indicateur composite avancé pour le **Canada** a diminué de 2,0 points en septembre et est 6,4 points en dessous du niveau enregistré un an plus tôt. L'indicateur composite avancé pour la **France** a diminué de 0,9 point en septembre et est 6,4 points en dessous de son niveau observé il y a un an. L'indicateur composite avancé pour l'**Allemagne** a diminué de 2,3 points en septembre et son niveau est inférieur à celui d'il y a un an de 8,6 points. L'indicateur composite avancé pour l'**Italie** a diminué de 0,5 point en septembre et est 5,9 points en dessous de son niveau observé un an auparavant.

L'indicateur composite avancé pour la **Chine** a diminué de 0,7 point en août 2008 (mise à jour du mois dernier) et est 3,2 points en-dessous de son niveau observé il y a un an. L'indicateur composite avancé pour l'**Inde** a diminué de 1,0 point en août 2008 et est 6,6 points inférieur à son niveau observé en août 2007. L'indicateur composite avancé pour la **Fédération de Russie** a diminué de 2,7 points en septembre et son niveau est 2,2 points inférieur à celui enregistré il y a un an. En septembre 2008, l'indicateur composite avancé pour le **Brésil** a diminué de 1,6 point mais est resté au même niveau que celui observé il y a un an.

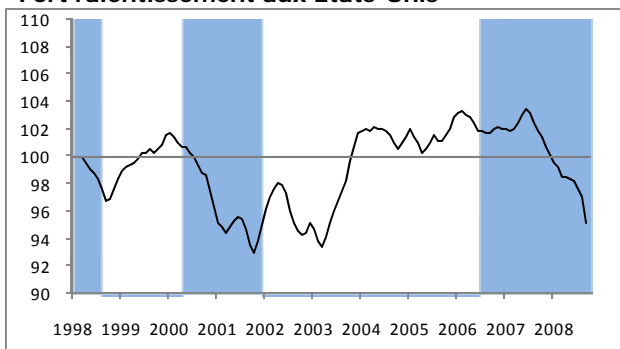
**Fort ralentissement dans la zone OCDE**



**Infléchissement en Chine**



**Fort ralentissement aux États-Unis**

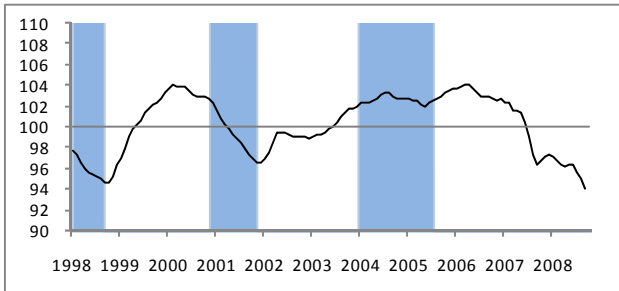


**Fort ralentissement dans la zone euro**

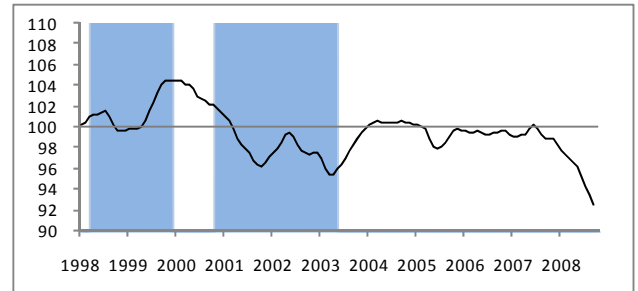


Les graphiques ci-dessus montrent les perspectives des cycles de croissance pour chaque pays, basé sur l'indicateur composite avancé qui signale éventuellement les points de retournement de l'activité économique approximativement six mois en avance. Les zones ombragées représentent les phases observées de ralentissement du cycle de croissance (mesurées d'un pic à un creux) dans la série de référence (représentant l'activité économique)

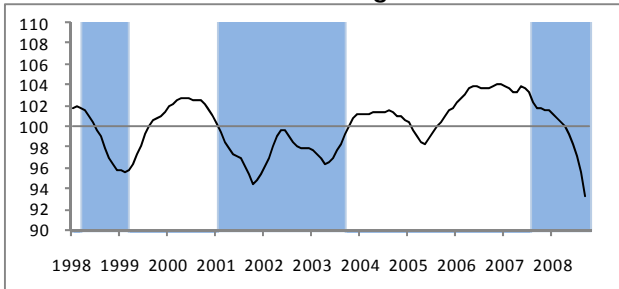
**Fort ralentissement au Japon**



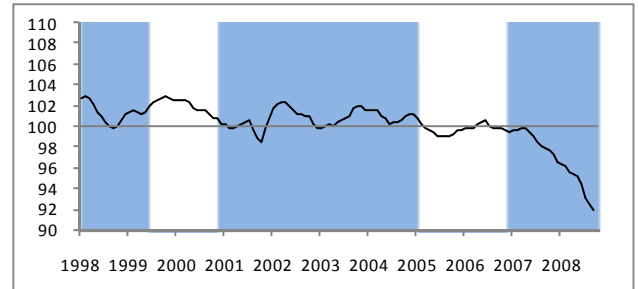
**Fort ralentissement en France**



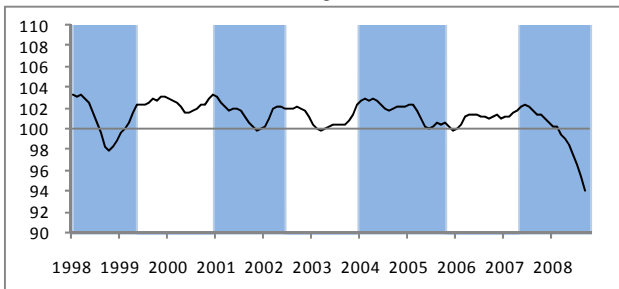
**Fort ralentissement en Allemagne**



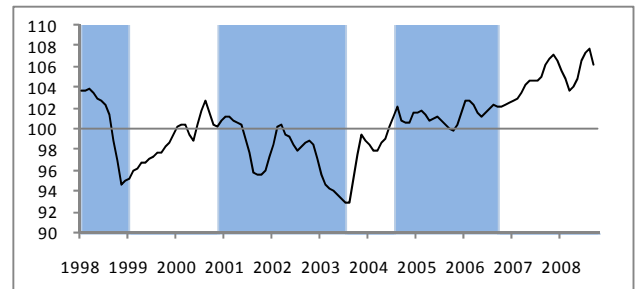
**Fort ralentissement en Italie**



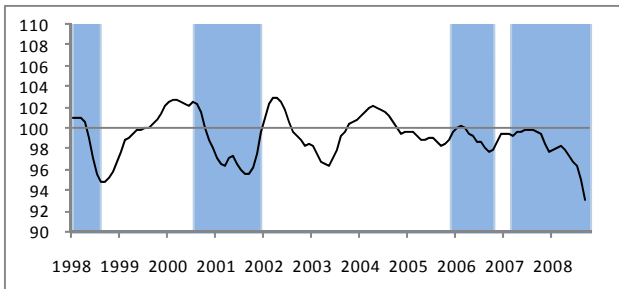
**Fort ralentissement au Royaume-Uni**



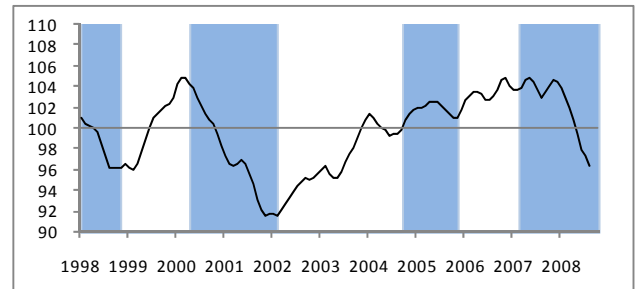
**Possible infléchissement au Brésil**



**Fort ralentissement au Canada**



**Ralentissement en Inde**



**Ralentissement en Fédération de Russie**



Les graphiques ci-dessus montrent les perspectives des cycles de croissance pour chaque pays, basé sur l'indicateur composite avancé qui signale éventuellement les points de retournement de l'activité économique approximativement six mois en avance. Les zones ombragées représentent les phases observées de ralentissement du cycle de croissance (mesurées d'un pic à un creux) dans la série de référence (représentant l'activité économique).

Tableau 1: Indicateurs composites avancés

|                    | Ratio par rapport à la tendance, amplitude ajustée |       |       |       |       | Variation par rapport au mois précédent |      |      |      |      | variation sur 12 mois (points) | Perspective du cycle de croissance** |
|--------------------|--|-------|-------|-------|-------|---|------|------|------|------|--------------------------------|--------------------------------------|
|                    | (moyenne de long term =100)                        |       |       |       |       | (points)                                |      |      |      |      |                                |                                      |
|                    | 2008   |       |       |       |       | 2008                                    |      |      |      |      | Dernier mois                   |                                      |
| Mai                | Juin   | Juil  | Août  | Sep   | Mai   | Juin                                    | Juil | Août | Sep  |      |                                |                                      |
| <b>Zone OCDE</b>   | 97.7   | 97.3  | 96.5  | 95.9  | 94.3  | -0.4                                    | -0.4 | -0.8 | -0.6 | -1.5 | -6.1                           | fort ralentissement                  |
| <b>Zone euro</b>   | 96.3   | 95.5  | 94.5  | 93.5  | 92.1  | -0.7                                    | -0.8 | -1.0 | -1.0 | -1.4 | -7.3                           | fort ralentissement                  |
| <b>Asie G5*</b>    | 102.1  | 101.1 | 100.0 | 99.2  |       | 0.1                                     | -1.0 | -1.1 | -0.8 |      | -3.4                           | infléchissement                      |
| <b>G7</b>          | 97.9   | 97.4  | 96.7  | 95.9  | 94.3  | -0.2                                    | -0.5 | -0.8 | -0.8 | -1.6 | -6.1                           | fort ralentissement                  |
| <b>Canada</b>      | 97.2   | 96.6  | 96.2  | 95.0  | 93.0  | -0.6                                    | -0.6 | -0.4 | -1.2 | -2.0 | -6.4                           | fort ralentissement                  |
| <b>France</b>      | 96.1   | 95.1  | 94.1  | 93.4  | 92.5  | -0.5                                    | -1.0 | -1.0 | -0.7 | -0.9 | -6.4                           | fort ralentissement                  |
| <b>Japon</b>       | 96.5   | 96.3  | 95.7  | 95.0  | 94.1  | 0.3                                     | -0.1 | -0.6 | -0.7 | -0.9 | -2.4                           | fort ralentissement                  |
| <b>Allemagne</b>   | 99.3   | 98.3  | 97.0  | 95.5  | 93.2  | -0.7                                    | -1.0 | -1.3 | -1.6 | -2.3 | -8.6                           | fort ralentissement                  |
| <b>Italie</b>      | 95.2   | 94.5  | 93.1  | 92.4  | 91.9  | -0.2                                    | -0.7 | -1.4 | -0.7 | -0.5 | -5.9                           | fort ralentissement                  |
| <b>Royaume-Uni</b> | 98.4   | 97.5  | 96.4  | 95.4  | 93.9  | -0.5                                    | -1.0 | -1.0 | -1.1 | -1.4 | -7.5                           | fort ralentissement                  |
| <b>États-Unis</b>  | 98.4   | 98.2  | 97.6  | 97.1  | 95.2  | 0.0                                     | -0.2 | -0.5 | -0.5 | -1.9 | -6.6                           | fort ralentissement                  |
| <b>Brésil</b>      | 104.9  | 106.6 | 107.4 | 107.8 | 106.2 | 0.9                                     | 1.7  | 0.8  | 0.3  | -1.6 | 0.0                            | Possible infléchissement             |
| <b>Chine</b>       | 104.7  | 103.3 | 102.1 | 101.4 |       | 1.0                                     | -1.3 | -1.3 | -0.7 |      | -3.2                           | infléchissement                      |
| <b>Inde</b>        | 99.4   | 97.9  | 97.2  | 96.3  |       | -1.3                                    | -1.5 | -0.7 | -1.0 |      | -6.6                           | ralentissement                       |
| <b>Russie</b>      | 102.0  | 102.1 | 102.2 | 100.6 | 97.9  | 0.5                                     | 0.2  | 0.1  | -1.6 | -2.7 | -2.2                           | ralentissement                       |

\* Chine, Inde, Indonésie, Japon et Corée.

\*\* Les phases du cycle de croissance de l'indicateur composite avancé sont définies comme suit : expansion (augmentation au-dessus de 100), infléchissement (diminution au-dessus de 100), ralentissement (diminution en dessous de 100), reprise (augmentation en dessous de 100). Les données pour les indicateurs composites avancés sont disponibles pour 29 pays membres de l'OCDE et 6 OEDC économies non membres de l'OCDE à l'adresse internet suivante : [http://stats.oecd.org/wbos/default.aspx?datasetcode=MEI\\_CLI](http://stats.oecd.org/wbos/default.aspx?datasetcode=MEI_CLI)

Tableau 2: Historique des performances des indicateurs composites avancés et les récents points de retournement de cycle de la série de référence

|                    | Performance historique des indicateurs composites avancés |         |         |            | Dates des points de retournement confirmés dans la série de référence |            |            |             |             |             |
|--------------------|---|---------|---------|------------|---|------------|------------|-------------|-------------|-------------|
|                    | Avance (+) / retard (-) au point de retournement          |         |         |            | Dates annotées d'un (P) sont les points de retournements provisoires  |            |            |             |             |             |
|                    | Année de départ   | médiane | moyenne | écart type | pic   | creux      | pic        | creux       | pic         | creux       |
| <b>Zone OECD</b>   | 1965  | 5       | 5       | 3.8        | Août 2000   | Déc 2001   |            |             |             |             |
| <b>Zone euro</b>   | 1965  | 6       | 7       | 8.4        | Déc 2000  |            |            | Mai 2005 P  |             |             |
| <b>Asie G5*</b>    | 1995  | 4       | 6       | 6.3        | Août 2000   | Fév 2002   |            |             |             | Juin 2007 P |
| <b>G7</b>          | 1965  | 5       | 5       | 4.5        | Déc 2000  | Nov 2001   |            |             |             |             |
| <b>Canada</b>      | 1966  | 6       | 6       | 8.0        | Août 2000   | Déc 2001   | Déc 2005   | Sep 2006 P  | Mars 2007 P |             |
| <b>France</b>      | 1967  | 7       | 7       | 5.7        | Nov 2000  | Mai 2003   |            |             |             |             |
| <b>Japon</b>       | 1959  | 8       | 7       | 5.4        | Déc 2000  | Nov 2001   | Jan 2004   | Juil 2005 P |             |             |
| <b>Allemagne</b>   | 1961  | 3       | 4       | 4.3        | Fév 2001  | Sep 2003 P |            |             |             | Août 2007 P |
| <b>Italie</b>      | 1965  | 8       | 8       | 10.7       | Déc 2000  |            |            | Jan 2005 P  | Déc 2006 P  |             |
| <b>Royaume-Uni</b> | 1972  | 7       | 7       | 5.0        | Jan 2001  | Juin 2002  | Jan 2004 P | Oct 2005 P  | Mai 207 P   |             |
| <b>États-Unis</b>  | 1955  | 6       | 7       | 3.6        | Mai 2000  | Déc 2001   |            |             |             | Juil 2006 P |
| <b>Brésil</b>      | 1979  | 4       | 5       | 4.5        | Déc 2000  | Juil 2003  | Août 2004  | Sep 2006 P  |             |             |
| <b>Chine</b>       | 1983  | 4       | 6       | 6.5        | Juil 2000   | Fév 2002   | Fév 2004 P | Fév 2007 P  |             |             |
| <b>Inde</b>        | 1995  | 1       | 1       | 0.8        | Mai 2000  | Fév 2002   | Oct 2004 P | Nov 2005 P  | Mars 2007 P |             |
| <b>Russie</b>      | 1994  | 10      | 7       | 9.3        | Août 2001   | Août 2003  | Jan 2004 P | Mai 2005 P  | Juil 2007 P |             |

\* Chine, Inde, Indonésie, Japon et Corée.

P= provisoire (voir les notes méthodologiques à la page suivante)

## NOTES MÉTHODOLOGIQUES

Les Indicateurs Composites Avancés de l'OCDE sont conçus pour signaler à l'avance les points de retournement (pics et creux) entre les phases d'expansion et de ralentissement de l'activité économique. L'indicateur composite avancé est un outil qui doit être utilisé avec précaution. Bien qu'il ait une moyenne de long terme = 100, l'indicateur composite avancé fournit des informations qualitatives sur les évolutions économiques à court terme plutôt que des mesures quantitatives. Par conséquent, le message principal des mouvements de l'indicateur composite avancé à travers le temps est dans la direction vers le haut ou vers le bas de ses mouvements dans le cycle de croissance, dont les phases cycliques sont définies comme suit : expansion – l'indicateur composite avancé augmente et est au-dessus de 100; infléchissement – l'indicateur composite avancé diminue et est au-dessus de 100; ralentissement – l'indicateur composite avancé décroît et est en dessous de 100; reprise – l'indicateur composite avancé augmente et est en dessous de 100.

Les indicateurs composites avancés résultent de l'agrégation de séries temporelles qui résument l'information contenue dans un nombre d'indicateurs économiques à court terme clés supposés être liés au PIB. Ils sont calculés à l'aide d'une version modifiée de la méthode développée par le US National Bureau of Economic Research. Le système des indicateurs composites avancés regroupe des séries composantes provenant d'un vaste ensemble d'indicateurs économiques, sélectionnés grâce à leur propriété commune d'indication sur les mouvements futurs de l'activité économique (224 au total, 5 à 10 par pays).

Les points de retournement cycliques sont directement capturés par la forme (amplitude ajustée) « sans la tendance » ou « ratio par rapport à la tendance » de l'indicateur composite avancé, calculé à partir des séries composantes dont la composante « tendance » a été enlevée. La variation mensuelle (en point) de l'indicateur composite avancé fournit une information sur les mouvements à court terme alors que la variation sur 12 mois (même mois l'année précédente, en point) donne une information sur la tendance à court terme (tableau 1). En pratique, les points de retournement de la production industrielle ou du PIB ont été détectés environ six mois (en moyenne) après les signaux des points de retournement observés sur les indicateurs composites avancés. La performance historique (avance/retard aux points de retournement) des indicateurs composites avancés pour chaque pays et zone est répertoriée dans le tableau 2.

En général, l'indice mensuel de production industrielle (IPI) couvrant tous les secteurs de l'industrie est utilisé comme série de référence comme approximation du PIB trimestriel, car les points de retournement de l'IPI ont coïncidé avec ceux du PIB pour la plupart des pays de l'OCDE. Les points de retournement récents confirmés de la série de référence sont affichés dans le tableau 2, où les plus récents sont annotés d'un P pour « provisoire » jusqu'à ce qu'ils soient confirmés par ceux du PIB trimestriel. Ceci est fait afin d'assurer une cohérence entre la chronologie de référence finale et le PIB.

Les séries temporelles et l'information méthodologique sur les *indicateurs composites avancés de l'OCDE (CLI)*, sur les *indicateurs de confiance standardisés des entreprises et des consommateurs*, sur les *indicateurs des enquêtes de conjonctures auprès des entreprises par secteur* et sur les *indicateurs des enquêtes d'opinion auprès des consommateurs* sont disponibles dans la base de données de l'OCDE sur l'analyse des cycles de conjoncture sur le site Internet de l'OCDE à l'adresse suivante : <http://stats.oecd.org/mei/default.asp?rev=2>

La **zone OCDE** couvre les 29 pays suivants : Australie, Autriche, Belgique, Canada, Corée, Danemark, Finlande, France, Allemagne, Grèce, Hongrie, Irlande, Italie, Japon, Luxembourg, Mexique, Pays-Bas, Norvège, Nouvelle-Zélande, Pologne, Portugal, République slovaque, République tchèque, Espagne, Suède, Suisse, Turquie, Royaume-Uni et États-Unis.

La **zone G7** couvre l'Allemagne, le Canada, les États-Unis, la France, l'Italie, le Japon et le Royaume-Uni.

La **zone euro** (comprends seulement les pays de la zone Euro membres de l'OCDE) couvre les 12 pays suivants : Autriche, Belgique, Finlande, France, Allemagne, Grèce, Italie, Irlande, Luxembourg, Pays-Bas, Portugal et Espagne

La **zone Asie des cinq grands (G5)** couvre la Chine, l'Inde, l'Indonésie, le Japon et la Corée.

Ce communiqué de presse peut être trouvé sur le site de l'OCDE à l'adresse suivante [OECD Internet Site](#)

### Contacts:

Pour plus d'information, les journalistes sont invités à contacter la Division des Relations avec les Médias de l'OCDE au (33) 1 45 24 97 00 ou à l'adresse électronique [news.contact@oecd.org](mailto:news.contact@oecd.org).

Pour toute question technique, veuillez contacter [stat.contact@oecd.org](mailto:stat.contact@oecd.org)

**Prochain communiqué de presse: 5 décembre 2008**