

## Les indicateurs composites avancés indiquent une atténuation du rythme de détérioration de la croissance dans certaines grandes économies

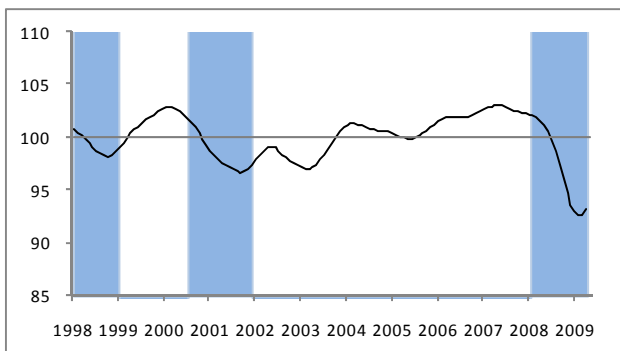
Alors qu'il est encore trop tôt pour affirmer si le point de retournement détecté est temporaire ou durable, les indicateurs composites avancés, pour avril 2009, indiquent une diminution du rythme de détérioration de la croissance dans la plupart des économies de l'OCDE, avec un signal plus soutenu de la présence d'un possible creux au Canada, en France, en Italie et au Royaume-Uni. Les signes restent faibles mais néanmoins apparaissent dans la plupart des séries composantes des indicateurs composites avancés de ces pays. Comparé au mois dernier, un signal positif semble poindre aussi en Allemagne, au Japon et aux États-Unis. La plupart des économies non membres de l'OCDE, quant à elles, font encore face à une détérioration des perspectives économiques, à l'exception de la Chine et de l'Inde où un possible creux semble émerger.

L'indicateur composite avancé pour la **zone OCDE** a augmenté de 0,5 point en avril 2009 mais est inférieur à 8,3 points de son niveau observé en avril 2008. Pour les **États-Unis**, l'indicateur composite avancé a augmenté de 0,2 point en avril mais est inférieur de 10,8 points de son niveau observé un an auparavant. L'indicateur composite avancé pour la **zone euro** a augmenté de 0,8 point en avril mais reste en dessous de 6,3 points de son niveau observé il y a un an. En avril, l'indicateur composite avancé pour le **Japon** a augmenté de 0,1 point mais est inférieur de 11,9 points de son niveau observé il y a un an.

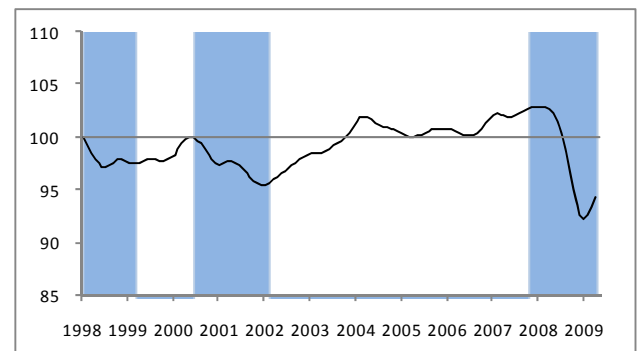
L'indicateur composite avancé pour le **Royaume-Uni** a augmenté de 0,7 point en avril 2009 mais est 4,2 points en dessous de son niveau observé il y a un an. L'indicateur composite avancé pour le **Canada** a augmenté de 0,4 point en avril mais est 7,6 points en dessous du niveau enregistré un an plus tôt. L'indicateur composite avancé pour la **France** a augmenté de 1,2 point en avril mais est 1,2 point en dessous de son niveau observé il y a un an. L'indicateur composite avancé pour l'**Allemagne** a augmenté de 0,1 point en avril mais son niveau est inférieur à celui d'il y a un an de 13,4 points. L'indicateur composite avancé pour l'**Italie** a augmenté de 2,1 points en avril mais est 0,6 point en dessous de son niveau observé un an auparavant.

L'indicateur composite avancé pour la **Chine** a augmenté de 0,9 point en avril 2009 mais est 8,3 points en-dessous de son niveau observé il y a un an. L'indicateur composite avancé pour l'**Inde** a augmenté de 0,4 point en avril 2009 mais est 7,9 points inférieur à son niveau observé en avril 2008. L'indicateur composite avancé pour la **Fédération de Russie** a diminué de 0,3 point en avril et son niveau est 21,3 points inférieur à celui enregistré il y a un an. En avril 2009, l'indicateur composite avancé pour le **Brésil** a diminué de 0,7 point et est inférieur de 12,8 points de son niveau observé il y a un an.

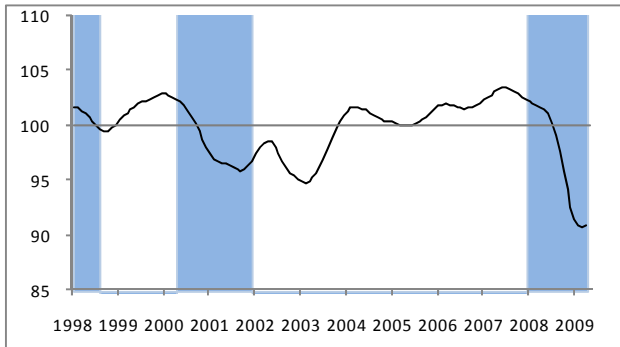
Possible creux dans la zone OCDE



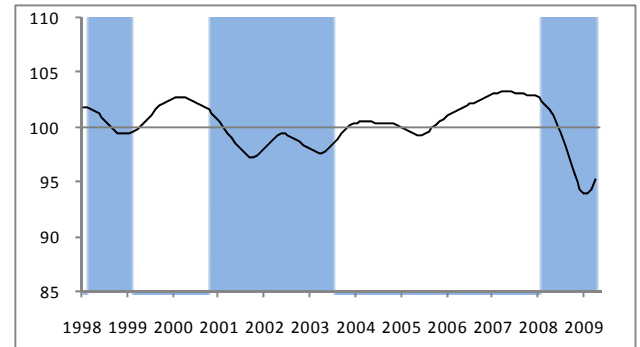
Possible creux en Chine



Ralentissement aux États-Unis

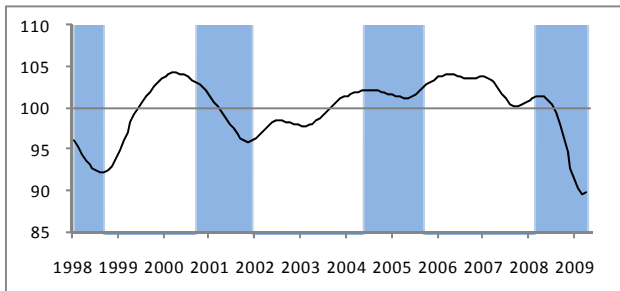


Possible creux dans la zone euro

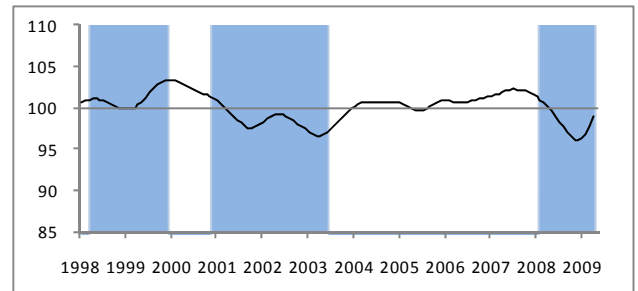


Les graphiques ci-dessus montrent les perspectives des cycles de croissance pour chaque pays, basé sur l'indicateur composite avancé qui signale éventuellement les points de retournement de l'activité économique approximativement six mois en avance. Les zones ombragées représentent les phases observées de ralentissement du cycle de croissance (mesurées d'un pic à un creux) dans la série de référence (représentant l'activité économique)

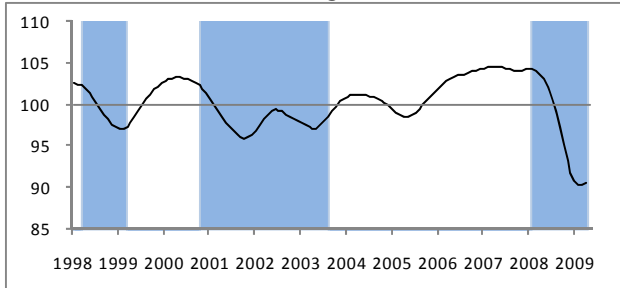
**Ralentissement au Japon**



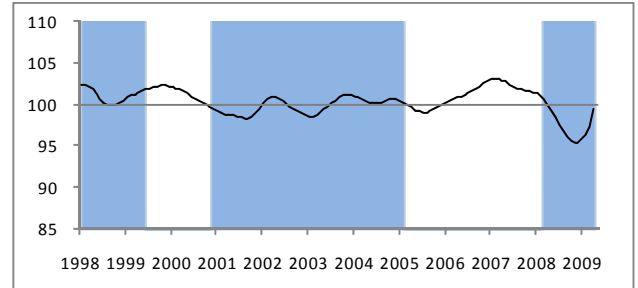
**Possible creux en France**



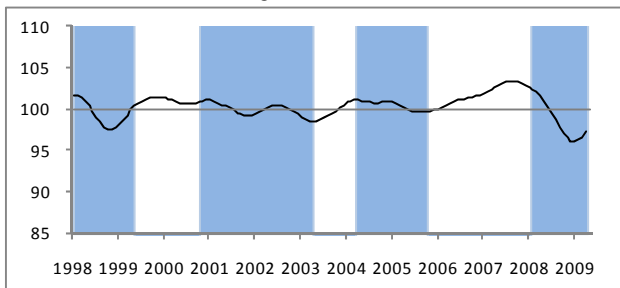
**Ralentissement en Allemagne**



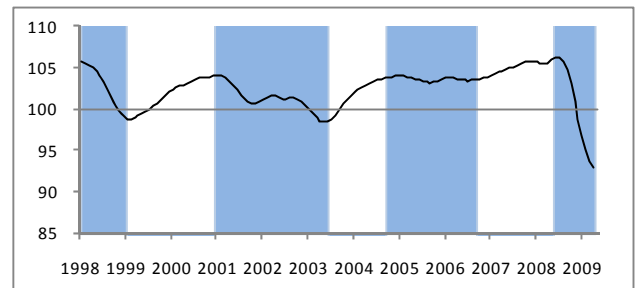
**Possible creux en Italie**



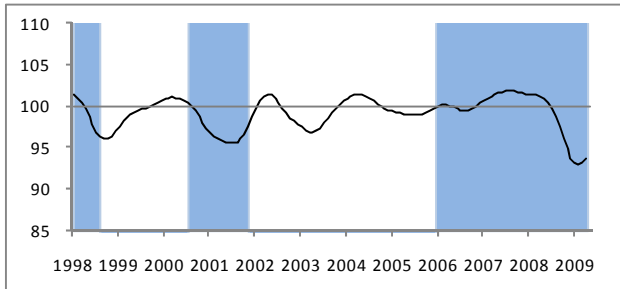
**Possible creux au Royaume-Uni**



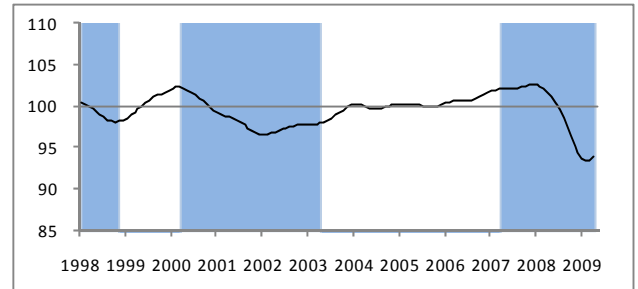
**Fort ralentissement au Brésil**



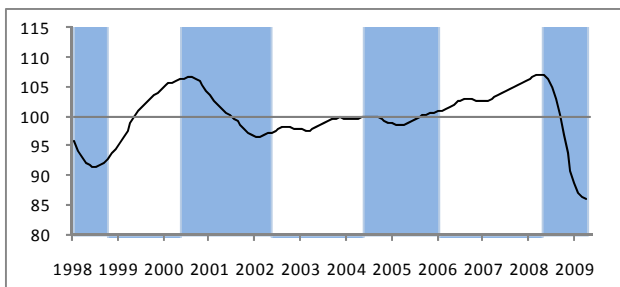
**Possible creux au Canada**



**Ralentissement en Inde**



**Fort ralentissement en Fédération de Russie**



Les graphiques ci-dessus montrent les perspectives des cycles de croissance pour chaque pays, basé sur l'indicateur composite avancé qui signale éventuellement les points de retournement de l'activité économique approximativement six mois en avance. Les zones ombragées représentent les phases observées de ralentissement du cycle de croissance (mesurées d'un pic à un creux) dans la série de référence (représentant l'activité économique).

Tableau 1: Indicateurs composites avancés

	Ratio par rapport à la tendance, amplitude ajustée					Variation par rapport au mois précédent					variation sur 12 mois (points)	Perspective du cycle de croissance**
	(moyenne de long term =100)					(points)						
	2008	2009				2008	2009				Dernier mois	
Déc	Jan	Fév	Mar	Avr	Déc	Jan	Fév	Mar	Avr			
<b>Zone OCDE</b>	93.6	92.9	92.6	92.7	93.2	-1.1	-0.7	-0.3	0.1	0.5	-8.3	possible creux
<b>Zone euro</b>	94.3	94.0	94.0	94.5	95.3	-0.7	-0.3	0.0	0.4	0.8	-6.3	possible creux
<b>Asie G5*</b>	93.0	92.4	92.3	92.7	93.3	-1.1	-0.6	0.0	0.3	0.7	-8.9	possible creux
<b>G7</b>	93.3	92.5	92.0	92.0	92.4	-1.2	-0.8	-0.4	0.0	0.4	-9.2	ralentissement
<b>Canada</b>	93.8	93.2	93.0	93.2	93.6	-1.0	-0.6	-0.2	0.2	0.4	-7.6	possible creux
<b>France</b>	96.0	96.2	96.7	97.8	99.0	-0.1	0.2	0.5	1.1	1.2	-1.2	possible creux
<b>Japon</b>	92.6	91.3	90.2	89.4	89.5	-1.9	-1.3	-1.1	-0.8	0.1	-11.9	ralentissement
<b>Allemagne</b>	91.7	90.8	90.3	90.2	90.3	-1.5	-1.0	-0.5	-0.1	0.1	-13.4	ralentissement
<b>Italie</b>	95.3	95.7	96.3	97.3	99.4	0.0	0.4	0.6	1.0	2.1	-0.6	possible creux
<b>Royaume-Uni</b>	96.2	96.1	96.3	96.7	97.4	-0.3	-0.1	0.1	0.4	0.7	-4.2	possible creux
<b>États-Unis</b>	92.6	91.5	90.9	90.7	90.9	-1.5	-1.1	-0.6	-0.2	0.2	-10.8	ralentissement
<b>Brésil</b>	98.8	96.7	95.0	93.6	92.9	-2.2	-2.1	-1.7	-1.4	-0.7	-12.8	fort ralentissement
<b>Chine</b>	92.5	92.2	92.6	93.4	94.3	-1.0	-0.3	0.4	0.8	0.9	-8.3	possible creux
<b>Inde</b>	94.4	93.8	93.6	93.5	93.9	-0.9	-0.6	-0.3	-0.1	0.4	-7.9	ralentissement
<b>Russie</b>	90.7	88.4	87.0	86.2	85.9	-2.9	-2.2	-1.5	-0.8	-0.3	-21.3	fort ralentissement

\* Chine, Inde, Indonésie, Japon et Corée.

\*\* Les phases du cycle de croissance de l'indicateur composite avancé sont définies comme suit : expansion (augmentation au-dessus de 100), inflexion (diminution au-dessus de 100), ralentissement (diminution en dessous de 100), reprise (augmentation en dessous de 100). Les données pour les indicateurs composites avancés sont disponibles pour 29 pays membres de l'OCDE et 6 OEDC économies non membres de l'OCDE à l'adresse internet suivante : [http://stats.oecd.org/wbos/default.aspx?datasetcode=MEI\\_CLI](http://stats.oecd.org/wbos/default.aspx?datasetcode=MEI_CLI)

Tableau 2: Historique des performances des indicateurs composites avancés et les récents points de retournement de cycle de la série de référence

	Performance historique des indicateurs composites avancés			Dates des points de retournement confirmés dans la série de référence					
	Avance (+) / retard (-) au point de retournement			Dates annotées d'un (P) sont les points de retournements provisoires					
	Année de départ	moyenne	écart type	pic	creux	pic	creux	pic	creux
<b>Zone OECD</b>	1965	5	3.8	Août 2000	Déc 2001			Fév 2008 P	
<b>Zone euro</b>	1965	7	8.4	Nov 2000	Juil 2003			Fév 2008 P	
<b>Asie G5*</b>	1995	6	6.3	Août 2000	Déc 2001	Mars 2004 P	Juil 2005 P	Mars 2008 P	
<b>G7</b>	1965	5	4.5	Août 2000	Déc 2001			Fév 2008 P	
<b>Canada</b>	1956	8	3.5	Août 2000	Nov 2001	Jan 2006 P			
<b>France</b>	1962	7	5.1	Déc 2000	Juin 2003			Fév 2008 P	
<b>Japon</b>	1959	6	4.2	Oct 2000	Déc 2001			Mars 2008 P	
<b>Allemagne</b>	1961	6	4.2	Nov 2000	Août 2003			Fév 2008 P	
<b>Italie</b>	1973	5	5.4	Déc 2000			Fév 2005 P	Mars 2008 P	
<b>Royaume-Uni</b>	1958	6	5.7	Nov 2000	Avril 2003	Avril 2004	Oct 2005 P	Fév 2008 P	
<b>États-Unis</b>	1955	5	3.5	Mai 2000	Déc 2001			Jan 2008 P	
<b>Brésil</b>	1978	2	5.3	Jan 2001	Juin 2003	Oct 2004	Sep 2006 P	Juin 2008 P	
<b>Chine</b>	1983	3	4.2	Juil 2000	Fév 2002			Nov 2007 P	
<b>Inde</b>	1994	4	5.6	Avril 2000	Avril 2003			Avr 2007 P	
<b>Russie</b>	1994	0	3.2	Juin 2000	Mai 2002	Juin 2004	Jan 2006 P	Mai 2008 P	

\* Chine, Inde, Indonésie, Japon et Corée.

P= provisoire (voir les notes méthodologiques à la page suivante)

## NOTES MÉTHODOLOGIQUES

### Objectif

L'Indicateur Composite Avancé de l'OCDE est conçu pour signaler à l'avance les points de retournement du cycle économique – fluctuations économiques autour de son niveau possible de long-terme. De par cette approche centrée sur les points de retournement (pics et creux), l'indicateur composite avancé fournit des informations qualitatives sur les évolutions économiques à court terme plutôt que quantitatives. Quatre phases cycliques sont définies alors comme suit : *expansion* – l'indicateur composite avancé augmente et est au-dessus de 100; *inflexion* – l'indicateur composite avancé diminue et est au-dessus de 100; *ralentissement* – l'indicateur composite avancé décroît et est en dessous de 100; *reprise* – l'indicateur composite avancé augmente et est en dessous de 100. Même si les indicateurs composites avancés tentent de prédire les mouvements de l'écart de production, ils ne doivent pas être considérés comme des prévisions exactes.

### La série de référence

Les indicateurs composites avancés de l'OCDE sont construits à partir de séries économiques temporelles, ayant des fluctuations cycliques similaires à celles du cycle économique, tout en les précédant. Généralement, les mouvements du PIB sont utilisés comme approximant ceux du cycle économique, mais comme l'information sur la production industrielle (IPI) est disponible mensuellement et plus rapidement que celle sur le PIB, le système des indicateurs composites avancés de l'OCDE utilise, par conséquent, la production industrielle comme série de référence. En outre, malgré une plus forte volatilité, les points de retournement historiques coïncident très bien avec ceux du PIB pour la plupart des pays de l'OCDE. Les points de retournement récents confirmés de la série de référence sont affichés dans le tableau 2, où les plus récents sont annotés d'un P pour « provisoire » jusqu'à ce qu'ils soient confirmés par ceux du PIB trimestriel.

### Résumé méthodologique

Les indicateurs avancés de l'OCDE sont composés de plusieurs séries qui reflètent les premières étapes du processus de production, répondent rapidement aux changements de l'activité économique, sont sensibles aux attentes quant à l'activité future ou sont des variables de contrôle qui mesurent les effets des politiques économiques. Toutes les séries composantes passent à travers une série de filtres avant d'être agrégées (ajustement saisonnier, élimination de la tendance, lissage et normalisation). L'indicateur composite est construit de façon à préserver le caractère avancé des séries composantes, à avoir une avancée en temps plus stable et à avoir le moins possible de points de retournement manquants ou supplémentaires comparés à la série de référence, et ce par rapport à chaque série composante prise individuellement. La performance historique (avance/retard aux points de retournement) des indicateurs composites avancés pour chaque pays et zone est répertoriée dans le tableau 2.

Pour avoir plus d'informations sur la méthodologie, veuillez vous référer à la documentation suivante disponible en anglais uniquement : « [OECD System of Leading Indicators](#) ».

### Les données

Le système des indicateurs composites avancés regroupe des séries composantes provenant d'un vaste ensemble d'indicateurs économiques (224 au total, entre 5 et 10 par pays). Les indicateurs composites avancés sont calculés pour 29 pays membres de l'OCDE et pour neuf zones. Ils peuvent se présenter sous trois formes différentes : corrigée de l'amplitude, avec la tendance réincorporée, en taux de croissance sur 12 mois. Ces trois formes sont directement comparables avec : la série de référence corrigée de sa tendance, la série de référence originale, et le taux de croissance sur 12 mois de la série de référence. Le communiqué de presse s'intéresse uniquement à la forme corrigée de l'amplitude de l'indicateur composite avancé et ne comprend que les principaux pays et zones.

Les séries temporelles et l'information méthodologique sur les *indicateurs composites avancés de l'OCDE* (CLI), sur les *indicateurs de confiance des entreprises* et *des consommateurs*, sont disponibles dans la base de données de l'OCDE sur l'analyse des cycles de conjoncture sur le site Internet de l'OCDE : <http://stats.oecd.org/mei/default.asp?rev=2>

La **zone OCDE** couvre les 29 pays suivants : Allemagne, Australie, Autriche, Belgique, Canada, Corée, Danemark, Espagne, États-Unis, Finlande, France, Grèce, Hongrie, Irlande, Italie, Japon, Luxembourg, Mexique, Norvège, Nouvelle-Zélande, Pays-Bas, Pologne, Portugal, République slovaque, République tchèque, Royaume-Uni, Suède, Suisse et Turquie.

La **zone G7** couvre l'Allemagne, le Canada, les États-Unis, la France, l'Italie, le Japon et le Royaume-Uni.

La **zone euro** (comprend seulement les pays de la zone Euro membres de l'OCDE) couvre les 12 pays suivants : Allemagne, Autriche, Belgique, Espagne, Finlande, France, Grèce, Irlande, Italie, Luxembourg, Pays-Bas, Portugal et République slovaque.

La **zone Asie des cinq grands (G5)** couvre la Chine, la Corée, l'Inde, l'Indonésie et le Japon.

Ce communiqué de presse peut être consulté sur le site de l'OCDE à l'adresse suivante [OECD Internet Site](#)

### Contacts:

Pour plus d'information, les journalistes sont invités à contacter la Division des Relations avec les Médias de l'OCDE au (33) 1 45 24 97 00 ou à l'adresse électronique [news.contact@oecd.org](mailto:news.contact@oecd.org).

Pour toute question technique, veuillez contacter [stat.contact@oecd.org](mailto:stat.contact@oecd.org)

**Prochain communiqué de presse: 10 juillet 2009**