



OCDE

IMHE RAPPORT D'ACTIVITÉS

Gestion des établissements

Gestion des établissements d'enseignement supérieur

d'enseignement

supérieur



2008-2010

Le mot du secrétariat



Richard Yelland

A la mi-août 2008, alors que je rédigeais le rapport d'activité IMHE 2006-2008, le Dow Jones oscillait autour de 12 000 points. Mi-septembre, quelques jours après la session de clôture de notre Conférence Générale IMHE, Lehmann Brothers s'écroulait et, en mars 2009, l'indice chutait à 6 600 points.

Les crises financières et économiques dominant le discours politique et social de ces deux dernières années ont remis en question certaines des hypothèses fondamentales sur lesquelles reposent nos économies et nos sociétés. Bien que l'éducation, les compétences et la recherche soient essentielles à la croissance et à la réussite de l'économie de la connaissance, l'enseignement supérieur fut durement touché dans certains pays. On citera comme exemples notables l'Islande, l'Irlande et les Etats-Unis – et plus récemment le Royaume-Uni ainsi que de nombreux pays de l'Europe Centrale et de l'Est, ainsi que les Pays Baltes aujourd'hui. D'autres pays ont pu maintenir voire augmenter leurs investissements. Toutefois, à l'heure où j'écris ce rapport, les gouvernements de nombreux pays de l'OCDE mettent à exécution des décisions budgétaires qui vont considérablement réduire les dépenses publiques. Les établissements devront s'adapter pour affronter un avenir difficile.

Quelle que soit la situation fiscale, les responsables des systèmes d'enseignement supérieur tentent toujours d'atteindre l'équilibre optimal entre la qualité, l'égalité et l'efficacité. Notre conférence de 2008 se concentrait sur la qualité, la pertinence et l'impact des établissements et des programmes d'enseignement supérieur. En 2010, il s'agit de savoir comment « en faire plus avec moins ». Au cours de notre période d'activité, nous avons continuellement aidé nos membres à surmonter la difficulté de gestion des établissements et les systèmes dans des situations complexes.

Plus ça change, plus c'est la même chose...

[Jean-Baptiste Alphonse Karr]

Les questions majeures ont été les suivantes :

- évaluation internationale des résultats de l'enseignement supérieur (AHELO)
- soutien à un enseignement de qualité
- étude du rôle de l'enseignement supérieur dans le développement des villes et des régions
- identification de l'environnement politique changeant dans lequel les établissements opèrent.

Ce rapport décrit certains des travaux entrepris, avec votre aide, sur ces questions.

Ces deux dernières années, à notre plus grande satisfaction, le nombre de nos membres a augmenté et atteint aujourd'hui un niveau record. Cette adhésion croissante reflète la portée de plus en plus mondiale de l'enseignement supérieur. Nous souhaitons la bienvenue à tous ceux qui ont rejoint l'IMHE ces deux dernières années et vous invitons à saisir toutes les occasions de conserver un contact actif avec nous.

Simultanément, beaucoup trop de membres ont quitté l'IMHE, et bien que cela puisse en partie être dû à la situation économique, nous avons mené une étude sur la façon de répondre aux besoins et aux attentes de nos membres. Pendant les deux années à venir, nous voulons encore améliorer nos relations avec vous, de façon à vous être encore plus utiles et à être encore plus présents à vos côtés sans toutefois être importuns.



L'IMHE en bref

L'Organisation pour la Coopération et le Développement Economiques (OCDE) est une organisation internationale qui regroupe les gouvernements de 30 pays attachés aux principes de la démocratie et de l'économie de marché. Pour plus d'informations www.oecd.org.

Le programme sur la gestion des établissements d'enseignement supérieur (IMHE) fait partie de l'OCDE. L'IMHE est le seul forum ouvert aux établissements d'enseignement supérieur au sein de l'OCDE.

Créé en 1969, l'IMHE regroupe aujourd'hui quelques 220 membres de 41 pays différents. Les sujets de recherche et

toutes les activités de l'IMHE sont décidés par son comité directeur. Le comité directeur regroupe des représentants élus des membres dans chaque pays. Le comité directeur décide et suit le programme de travail mis en œuvre par le secrétariat.

L'IMHE en chiffres

- Plus de 250 membres
- 50 pays
- 45 membres au Comité Directeur
- Budget annuel de 1 000 000 EUR
- Une dizaine d'employés

Comment devenir membre ?

Tous les établissements d'enseignement supérieur de tous les pays membres de l'OCDE (après validation par le comité directeur) et ceux de certains pays non-membres peuvent adhérer à l'IMHE. D'autres organismes gouvernementaux, des agences et organisations à but non lucratif en lien avec l'enseignement supérieur sont également les bienvenus. Les institutions intéressées s'inscrivent en ligne www.oecd.org/edu/imhe/join. Une fois leur candidature approuvée et leur cotisation annuelle réglée, ces institutions deviennent membre de l'IMHE.

Les projets phare de l'IMHE

L'enseignement supérieur dans les villes et les régions

- Pour obtenir davantage d'informations, merci de contacter : jaana.puukka@oecd.org

Les établissements d'enseignement supérieur (EES) peuvent jouer un rôle crucial dans le développement du capital humain et des systèmes d'innovation dans leurs villes et leurs régions. À travers ses études sur l'Enseignement Supérieur et le Développement des Villes et des Régions, l'OCDE est en mesure de supporter l'enseignement supérieur contribuant au développement économique, social et culturel des villes et des régions. Ces études analysent la mesure dans laquelle l'Enseignement Supérieur (ES) produit un impact sur le développement local et régional ainsi que les possibilités d'amélioration de ces effets. Elles étudient également la contribution de l'enseignement supérieur au développement culturel et environnemental et au renforcement des capacités régionales, ainsi que le développement du capital humain et des compétences, le transfert de technologie et l'innovation des entreprises. Ce processus d'étude facilite la constitution de partenariats en réunissant les EES et les agences publiques et privées afin d'identifier les objectifs stratégiques et œuvrer de concert pour les réaliser.

Ces études font partie d'un travail de plus longue haleine sur l'enseignement supérieur dans les villes et les régions, coordonné par l'IMHE. De 2004 à 2007, l'OCDE/IMHE a mené 14 études

2008-2010 – Régions en point de mire

• Australie : Etat de Victoria • Brésil : Etat de Paraná • Chili : Région de Bío Bío • Allemagne : Ville de Berlin • Israël : la Galilée • Italie : Région de Lombardie • Malaisie : Etat de Penang • Mexique : Etat de Veracruz • Pays-Bas : Villes-Régions d'Amsterdam et de Rotterdam • Espagne : Régions autonomes d'Andalousie et de Catalogne • Etats-Unis : Arizona du Sud • Etats-Unis – Mexique : Région de Paso del Norte

régionales auprès de 12 pays. Ces travaux sont compilés dans la publication majeure de l'OCDE, *Enseignement supérieur et régions – Concurrence mondiale, engagement local* (OCDE, 2007) qui formule des recommandations à l'attention des EES et des autorités nationales et régionales.

En 2008, l'IMHE a lancé un second round d'études afin de répondre à la demande des gouvernements nationaux et régionaux pour des établissements d'enseignement supérieur plus actifs et plus réactifs. En conséquence, entre 2008 et 2010, l'OCDE a étudié 14 régions dans 8 pays de l'OCDE et dans 3 pays non-membres.

Les études ont été réalisées par l'IMHE en collaboration avec des organisations et des associations internationales, ainsi que d'autres programmes et directions de l'OCDE. Ces travaux viennent également appuyer la Stratégie pour l'Innovation de l'OCDE et la Stratégie pour une Croissance Verte de l'OCDE.

- Pour obtenir davantage d'informations : www.oecd.org/edu/imhe/regionaldevelopment

Étude de faisabilité par l'OCDE pour l'évaluation internationale des résultats concernant l'apprentissage des étudiants au sein de l'enseignement supérieur (AHELO)

► Pour obtenir davantage d'informations, merci de contacter : ahelo@oecd.org, www.oed.org/edu/ahelo

Quelques 135 millions d'étudiants suivent actuellement leurs études dans plus de 17 000 universités et autres établissements du monde entier, et ce chiffre ne cesse d'augmenter. Toutefois, il n'existe pour l'heure aucun outil international permettant d'évaluer les connaissances de ces étudiants, leurs aptitudes en fin d'études tertiaires ni même l'acquisition des compétences qui leur seront nécessaires sur le marché du travail à venir.

À la suite de plusieurs réunions avec les ministres et les acteurs de l'enseignement supérieur, et avec l'appui des gouvernements et des établissements, l'IMHE a lancé une étude de faisabilité destinée à explorer le périmètre de réalisation d'une Evaluation internationale des Résultats de l'Enseignement Supérieur (AHELO). Le projet AHELO s'attachera à tester les étudiants en fin de maîtrise afin que les résultats soient comparables au niveau international, quel que soit l'environnement linguistique ou culturel.

L'OCDE travaille avec un consortium d'experts et d'équipes internationales dans 15 pays participants afin d'élaborer et de soumettre le test. Cette évaluation porte tant sur les compétences générales que les étudiants, tous cursus confondus, doivent acquérir que celles spécifiques à chaque discipline (en se focalisant sur l'ingénierie et l'économie pour l'étude de faisabilité). Un questionnaire contextuel accompagnera chacun de ces tests pour obtenir aussi des informations sur les universités et les étudiants participants à l'étude. Si l'étude de faisabilité est une réussite, le projet tentera

également, dans une étape ultérieure, de déterminer le gain d'apprentissage ou la « valeur ajoutée » des étudiants pendant leur séjour à l'université.

En 2012, l'étude de faisabilité devra déterminer si un test peut effectivement être élaboré et efficacement proposé aux étudiants.

Quoi	Un test à destination des étudiants d'université et de lycée permettant une comparaison internationale
Pourquoi	Aucun outil international n'existe pour l'évaluation directe des étudiants
Qui	L'OCDE, un consortium international d'experts et 15 pays du monde
Comment	Une évaluation des compétences générales et spécifiques à chaque discipline (ingénierie et économie)
Résultats	Des données anonymes comparables au niveau institutionnel
	Une méthodologie de mise en place d'un test à l'échelle mondiale.
Quand	Étude de faisabilité : tests dispensés en 2011-2012
	Conférence finale fin 2012

Qualité et pertinence de l'enseignement dans les classes supérieures

- Pour obtenir davantage d'informations, merci de contacter : fabrice.henard@oecd.org

L'enseignement de qualité dans les projets d'enseignement supérieur met en lumière des pratiques et des mécanismes qualitatifs efficaces. Il favorise la réflexion ou les pratiques stratégiques qui peuvent, à leur tour, aider d'autres établissements à améliorer la qualité de leur enseignement et, en bout de course, la qualité des compétences de leurs étudiants diplômés.

La première phase du projet a permis d'obtenir une vision d'ensemble sur la façon et les raisons pour lesquelles les établissements ou organismes d'enseignement supérieur identifient, instaurent, maintiennent, récompensent et diffusent la qualité de l'enseignement. Elle a également permis de désigner les facteurs positifs et les difficultés à surmonter. Le rapport « Retenir la leçon » a été publié au printemps 2010, ainsi que des condensés en langues française, anglaise et espagnole. En octobre 2009, ses conclusions furent discutées à Istanbul lors d'une conférence co-organisée avec l'Université Technique d'Istanbul.

La seconde phase du projet a pour but d'aider les établissements à faire le point sur leur engagement envers un enseignement de qualité par des études individuelles à l'aide d'un modèle rentable. Une équipe de deux experts aborde actuellement, avec les chefs d'établissement, les universitaires et les étudiants, une diversité d'actions possibles permettant de renforcer la qualité de l'enseignement. Une feuille de route a été est fournie aux établissements et sert de base à une analyse croisée qui fera l'objet





d'un rapport de l'OCDE. Les résultats de l'analyse seront débattus lors d'une conférence internationale qui se tiendra en 2011.

Études réalisées :

- ▶ Cape Peninsula University of Technology, Afrique du Sud
- ▶ Université Catholique du Portugal
- ▶ UNICAMP, Brésil
- ▶ Laurea University of Applied Sciences, Finlande

Études en projet :

- ▶ HSE, Russie,
- ▶ La Trobe University, Australie
- ▶ ELTE, Hongrie
- ▶ Université Laval, Canada
- ▶ University Vera Cruz, Mexique
- ▶ UOC, Espagne
- ▶ La Laguna University, Espagne
- ▶ Charles Darwin University, Australie
- ▶ UNAM, Mexique
- ▶ Universidad Baja California, Mexique
- ▶ CBS, Danemark

Premières impressions sur la méthode entreprise et l'impact possibles de ces études :

- Les visites ont permis d'instaurer des discussions libres et ouvertes avec l'ensemble du personnel, afin de lui faire comprendre l'objectif d'amélioration de l'enseignement.
- Les visites ont souvent permis d'anticiper ou de compléter une accréditation ou un audit national, ce qui a permis d'examiner des domaines jusqu'alors inexplorés.
- Les étudiants de tous les niveaux, y compris ceux de premier cycle, ont fait preuve d'une grande maturité.
- L'observation de la situation sur le terrain (étudiants en cours, jeux de rôles, présentation d'un enseignement basé sur l'emploi) ont permis d'ouvrir des discussions franches sur les pratiques.

- La participation des parties prenantes (par exemple les entreprises accueillant des stagiaires) a apporté une certaine valeur ajoutée et une nouvelle vision de l'enseignement et l'apprentissage.

Étude des accords de gouvernance et directives qualitatives

Cette étude s'est inscrite dans la continuité du processus de réflexion stratégique ayant fait suite à la Conférence Générale de 2006 sur la problématique de la gestion des problèmes en matière d'éthique et de valeur dans l'enseignement supérieur.

L'IMHE a une revue de la littérature existante qui explore la diversité et les caractéristiques communes des principes, codes et autres directives actuels en matière de gouvernance institutionnelle et d'assurance qualité au niveau national ainsi qu'international. L'étude a porté sur les divers types et objectifs des accords de gouvernance et des directives qualitatives. Elle révèle aussi la nature contraignante des directives d'assurance qualité, alors que la majeure partie des accords de gouvernance ont plus un caractère consultatif que directif. Dans le cadre de l'autonomie des établissements, l'étude a abordé la possibilité de définir des orientations adaptées pour les établissements et de développer des cadres de travail promouvant l'assurance qualité. Onze accords de gouvernance et 25 directives qualitatives ont été étudiés.

Conférence générale biannuelle

- Pour obtenir davantage d'informations, merci de contacter : imhe@oecd.org

Pendant plus de 30 ans, la Conférence Générale a servi de plateforme aux membres de l'IMHE afin qu'ils se réunissent, échangent leurs bonnes pratiques et leurs idées sur les questions importantes. Ayant pour thème central les finalités de l'enseignement supérieur – qualité, pertinence et impact (*Outcomes of higher education – quality, relevance and impact*), la Conférence Générale 2008 a réuni plus de 300 membres et a suscité un vif intérêt et provoqué de nombreux

débats intéressants. La Conférence Générale 2010, *L'enseignement supérieur dans un monde en profonde mutation : faire plus avec moins* observe les impacts de la crise financière sur l'enseignement supérieur. Elle réunit 450 participants.

Partenariat

Actif au niveau mondial depuis plus de 40 ans, l'IMHE travaille avec une grande diversité d'associations internationales soucieuses de l'enseignement supérieur. La stratégie de l'IMHE vise le regroupement des ressources, la promotion des échanges d'information et le travail en collaboration avec ses partenaires. L'IMHE et la Banque Mondiale travaillent conjointement sur divers projets, ce qui inclut des études sur les établissements d'enseignement supérieur et le développement régional. L'IMHE participe aux travaux de la Commission Européenne sur l'enseignement supérieur. L'UNESCO et l'IAU (International Association of Universities) mènent des projets communs avec l'IMHE sur les questions relatives à la gouvernance des universités, et autres thèmes. Un vaste partenariat a également été créé avec le CONAHEC (Consortium for North American Higher Education Collaboration) afin d'encourager les progrès dans les domaines étudiés (par exemple, le développement régional) et en reconnaître les avantages. Les membres de l'IMHE peuvent désormais bénéficier de droits réduits lors de leur adhésion au CONAHEC ainsi que de réductions lors de leur participation aux conférences du CONAHEC. L'Association Européenne pour l'Enseignement International (European Association for international Education) est membre de l'IMHE et partage un même intérêt pour la gestion stratégique de l'internationalisation de l'enseignement supérieur. De nombreuses autres organisations ont instauré des liens avec l'IMHE, telles que la Fundación CYD et l'Union Européenne des Etudiants.

Publications

L'ensemble des publications de la Direction de l'OCDE pour l'Enseignement sont consultables en ligne, gratuitement, par les membres de l'IMHE.

- Pour obtenir davantage d'informations, merci de contacter IMHE Contact : imhe@oecd.org

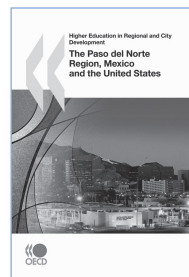


Revue Politiques et gestion de l'enseignement supérieur

- Pour obtenir davantage d'informations, merci de contacter : imhe@oecd.org

Chaque année, l'IMHE publie trois éditions de sa revue *Politiques et gestion de l'enseignement supérieur*, qui traite le sujet de la pratique et de la politique en matière de gestion des établissements. Les versions en langues anglaise et française sont produites sous format électronique, celle en langue anglaise

faisant toujours l'objet d'une publication imprimée. En 2009, le journal de l'IMHE a été le quatrième périodique le plus téléchargé de la bibliothèque en ligne de l'Organisation, Source OECD. Les membres de l'IMHE reçoivent trois exemplaires imprimés de chaque édition et peuvent accéder gratuitement aux articles du journal sous format pdf sur le site www.SourceOECD.org. Une édition spéciale sur le thème *Enseignement supérieur et développement régional* a été préparée en 2008 (Vol. 20, n° 2). Les articles de ce journal professionnel sont minutieusement sélectionnés par le rédacteur en chef, Vin Massaro, assisté du Comité Editorial dirigé par Elaine El-Khawas.



L'Enseignement supérieur et le développement des villes et des espaces régionaux :

- Pour obtenir davantage d'informations, merci de contacter : jaana.puukka@oecd.org

Paso del Norte, Mexique et États-Unis 2010

La Région de Paso del Norte est la plus grande zone métropolitaine de la frontière américano-mexicaine, avec Ciudad Juárez comme principal centre industriel. Pourtant, la compétitivité à long terme de la région est menacée par la violence quotidienne, la fuite des cerveaux et la dégradation de l'environnement. Paso del Norte doit améliorer le niveau de ses résultats en matière d'enseignement de chaque côté de la frontière afin de sortir du système «faibles qualifications/bas salaires». La survie de Paso del Norte passe par La capacité à nourrir la croissance locale par le maintien et le renforcement des compétences d'une force de travail qualifiée. Comment les universités peuvent-elles employer un nouveau principe de recherche pour transformer les difficultés sociales, environnementales et sanitaires en atouts et en opportunités ?

Berlin, 2010

Le développement de l'innovation est devenu l'un des piliers de l'économie de Berlin. Mais des difficultés demeurent : le chômage de longue durée, une faible capacité d'absorption des petites et moyennes entreprises et une forte population de migrants très en retard du point de vue de l'accès à l'enseignement et au marché du travail. Comment les établissements d'enseignement supérieur berlinois peuvent-ils compter sur leur longue tradition d'enseignement et de recherche axée sur l'emploi pour transformer ces difficultés sociales, économiques et environnementales en atouts et en opportunités ?

Région de Bío Bío, Chili (le rapport complet sera publié en 2010)

La région de Bío Bío a été le chef de file du développement régional au Chili. Mais des difficultés demeurent : la région de Bío Bío continue à subir une fuite des cerveaux ainsi que des taux de chômage et de pauvreté supérieurs à la moyenne. Comment la région de Bío Bío peut-elle encourager la création de nouvelles entreprises et le développement des petites et moyennes entreprises existantes ? Cette publication conjointe de l'OCDE et de la Banque Mondiale explore un éventail de mesures politiques et de réformes institutionnelles utiles afin de mobiliser l'enseignement supérieur vers le développement de la région de Bío Bío.



Retenir la leçon : Étude de l'enseignement de qualité dans l'enseignement supérieur

► Pour obtenir davantage d'informations, merci de contacter : fabrice.henard@oecd.org

Ce rapport, qui repose sur une étude par l'OCDE de 46 initiatives d'enseignement de qualité menées dans 20 pays, illustre les facteurs suivants par des exemples pris dans le monde entier :

- Les objectifs des établissements dans leur volonté de favoriser l'enseignement de qualité, leurs options ainsi que la philosophie sous-jacente à une approche qualitative ; les modalités concrètes d'application des initiatives d'enseignement de qualité, les difficultés rencontrées lors de leur mise en œuvre et les acteurs principaux de leur diffusion ;
- Les systèmes d'évaluation et l'impact de l'aide institutionnelle sur l'enseignement, la recherche et la culture qualitative ;
- La façon dont les approches institutionnelles variées peuvent être réunies pour améliorer durablement la qualité de l'enseignement.

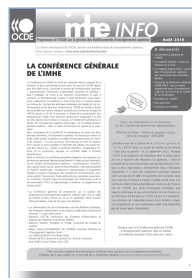
Gouvernance et directives qualitatives dans l'enseignement supérieur

- Pour obtenir davantage d'informations, merci de contacter : fabrice.henard@oecd.org

Ce rapport se penche sur les raisons pour lesquelles la gouvernance et la qualité sont devenues des questions cruciales pour l'enseignement supérieur et retrace l'évolution historique de ce questionnement. Il expose les principales approches théoriques élaborées par les chercheurs ces 10 dernières années, y compris les principaux modèles de gouvernance universitaire. Ce rapport étudie ensuite un certain nombre d'accords de gouvernance nationaux ou régionaux ainsi que les directives, codes et principes qualitatifs élaborés par les ministères, les organismes de financement, les agences d'assurance qualité, les rectorats et les associations d'établissements. Onze accords de gouvernance et 25 directives qualitatives produits par les autorités (comités de financement, ministères, associations) et les agences d'assurance qualité de pays membres ou non-membres de l'OCDE (Australie, Canada, Chine-Hong Kong, Europe, Inde, Israël, Japon, Russie, Afrique du Sud et Etats-Unis) sont en cours d'examen, ce qui inclut les directives internationales telles que les normes et directives qualitatives européennes. Enfin, ce rapport établit la distinction entre les accords de gouvernance et les directives qualitatives ainsi que la nécessité possible de définir des directives adaptées aux établissements. On trouvera en annexe une sélection d'accords de gouvernance et de directives qualitatives.

La lettre d'information IMHE Info

- Pour obtenir davantage d'informations, merci de contacter : imhe@oecd.org



Publiée trois fois par an, la lettre d'information IMHE Info propose un exposé général des problèmes actuels et des domaines de recherche intéressants aux parties prenantes de l'enseignement supérieur. Issus de l'ensemble de la recherche de l'OCDE en matière d'enseignement, les articles exposent les diverses nécessités et difficultés que rencontrent actuellement les établissements d'enseignement supérieur.

IMHE Info peut être obtenu gratuitement auprès de : imhe@oecd.org

Rejoignez-nous sur Twitter : [OECD_EU](https://twitter.com/OECD_EU) et regardez notre contenu en utilisant [#OECDHE](https://twitter.com/OECDHE).

Note aux membres

- Pour obtenir davantage d'informations, merci de contacter : imhe@oecd.org

Cette note est envoyée aux seuls membres de l'IMHE. Elle les tient informés de l'actualité et des informations les plus récentes. Elle donne également l'occasion aux membres de l'IMHE de participer aux événements de l'OCDE sur invitation uniquement.

Réunions

► 2008

15-16 avril • Réunion du Comité Directeur de l'IMHE, Vilnius, Lituanie

21-23 mai • *Spaces and Places for Learning Innovation and Knowledge Transfer* en collaboration avec PEB et la Helsinki University of Technology, Helsinki, Finlande

4-7 juin • *The Emerging Global University Market* en collaboration avec NUS et NUAS, Reykjavik, Islande

8-10 septembre • Conférence Générale de l'IMHE, *Enseignement supérieur : qualité, pertinence et impact*, Paris, France

10-11 septembre • *La contribution des établissements d'enseignement supérieur au développement régional 2008-2010*, Paris, France

6-7 novembre • Réunion du Comité Directeur de l'IMHE, Paris, France

► 2009

3 avril • Réunion du Comité Directeur de l'IMHE, Paris, France

9-11 septembre • Réunion IMHE *L'Enseignement supérieur et le développement des villes et des espaces régionaux*, Paris, France

12-13 octobre • Istanbul Technical University, Istanbul, Turquie

5-6 novembre • Réunion du Comité Directeur de l'IMHE, Paris, France

► 2010

12 avril • Réunion du Comité Directeur de l'IMHE, Paris, France

13-15 septembre • Conférence Générale de l'IMHE, *L'enseignement supérieur dans un monde en profonde mutation: faire plus avec moins*, Paris, France

15 septembre • Réunion du Comité éditorial de l'HEMP, Paris, France

15-16 septembre • Revues OCDE *L'Enseignement supérieur et le développement des villes et des espaces régionaux*, Paris, France

29 octobre • Réunion du Comité Directeur de l'IMHE, Paris, France

Mon IMHE

“ Durant mes nombreuses années de profession, en tant que décideur politique et praticien, j’ai fortement apprécié les événements organisés par l’IMHE. Ils m’ont donné l’opportunité de rencontrer des collègues provenant de différents secteurs de l’OCDE, et les rapports faits par l’IMHE représentent une contribution de qualité au savoir concernant les derniers réflexions sur le monde de l’enseignement supérieur’ ”

Karin Röding,
Directrice d’Université PhD
Karolinska Institutet

“ La valeur ajoutée d’IMHE est qu’il permet un accès direct aux dernières réflexions mondiales sur l’enseignement supérieur. Cela permet à chacun rencontrer les décideurs politiques et suivre les derniers développements des politiques de l’éducation. L’IMHE est aussi utile dans le sens où il met en avant des problématiques particulières telles que la gestion financière et la gouvernance des institutions d’enseignement supérieur. ”

Steve Egan,
HEFCE, Bristol

“ L’IMHE fournit un forum de qualité dans lequel les politiques et les pratiques provenant de systèmes d’enseignement supérieur en pleine activité peuvent être répertoriées, discutées et largement diffusées. Cela représente un avantage direct pour les organismes, institutions et étudiants participants. Sur le long terme, il en résulte être un avantage pour toute l’humanité. ”

Tom Boland,
Conseil de l’Enseignement Supérieur, Irlande

“ Pour l’université d’Islande, l’adhésion à l’IMHE est précieuse car elle permet de se tenir au courant des innovations qui naissent au sein du monde académique. Cela permet aussi de participer aux projets de recherche qui encouragent l’auto-évaluation et qui fournissent des points de comparaison entre universités. ”

Ingjaldur Hannibalsson,
Université d’Islande

“ Pour notre université, la participation à l’OCDE IMHE représente un accès efficace à une expertise de haute qualité, à des données et mais aussi à des collègues (experts dans leurs domaines) provenant des quatre coins du monde. L’université de Lettonie estime qu’être membre de OCDE IMHE est une opportunité prestigieuse. ”

Janis Stonis,
Latvija Universitate, Latvia

“ Les programmes et les publications d’IMHE sont l’une des sources d’information et de recherche des plus précieuses pour se tenir au courant des développements pertinents relatifs à l’enseignement supérieur provenant de la scène globale. La conférence générale biannuelle est un événement faisant réfléchir et une opportunité unique pour faire des contacts. ”

Dr. Jocelyn Gacel-Ávila,
Université de Guadalajara

“ L’IMHE fournit des études politiques, des projets de parrainages et des forums, précieux pour les dirigeants de l’OCDE qui sont confrontés quotidiennement à un environnement global perpétuellement changeant et souvent instable. Ces prestations aident les dirigeants mondiaux de l’enseignement supérieur à construire une plateforme solide d’information en faveur des décisions politiques et de meilleures pratiques de benchmarking. ”

Molly Corbett Broad
Présidente, Conseil américain sur l’éducation

Crédits photo : OCDE (page 2) – Université de Sherbrooke (page 7) – Fabrice Hénard (page 8)

Réalisation : Linéale Production

Devenez membre IMHE

Pour plus d'informations

www.oecd.org/edu/imhe/join

Ou contacter

imhe@oecd.org

www.oecd.org/edu/imhe

imhe

