

Les indicateurs composites avancés de l'OCDE signalent un ralentissement du cycle de croissance des perspectives pour la plupart des grandes économies membres de l'OCDE

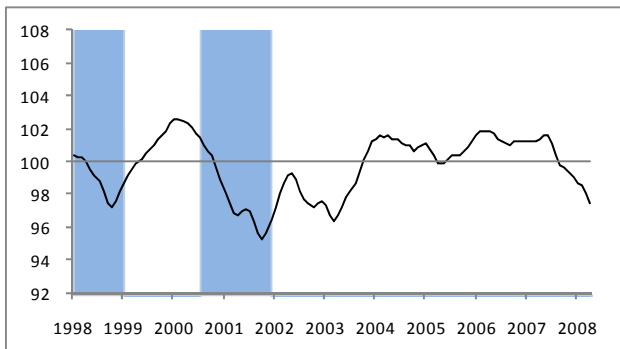
Les derniers indicateurs composites avancés suggèrent un ralentissement de l'activité économique dans la zone OCDE. Les données du mois de mars 2008 montrent un affaiblissement des perspectives de croissance pour les sept grandes économies. Les données les plus récentes pour les grandes économies non membres de l'OCDE indiquent un éventuel infléchissement des perspectives au Brésil, en Chine et en Inde cependant qu'en Fédération de Russie les perspectives continuent de croître.

L'indicateur composite avancé pour la **zone OCDE** a diminué de 0,5 point en mars 2008 et est inférieur à 3,2 points de son niveau observé en mars 2007. Pour les **États-Unis**, l'indicateur composite avancé a diminué de 0,9 point en mars et est inférieur de 3,6 points de son niveau observé un an auparavant. L'indicateur composite avancé pour la **zone euro** a diminué de 0,7 point en mars et reste en dessous de 3,3 points de son niveau observé il y a un an. En mars, l'indicateur composite avancé pour le **Japon** a augmenté de 0,4 point mais est inférieur de 4,3 points de son niveau observé il y a un an.

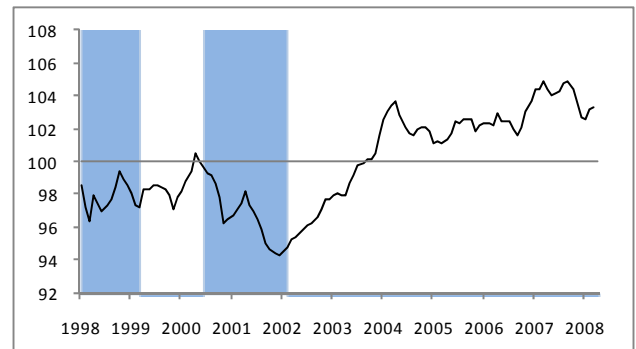
L'indicateur composite avancé pour le **Royaume-Uni** a diminué de 0,7 point en mars 2008 et est 2,6 points en dessous de son niveau observé il y a un an. L'indicateur composite avancé pour le **Canada** a augmenté de 0,3 point en mars mais est 1,1 point en dessous du niveau enregistré un an plus tôt. L'indicateur composite avancé pour la **France** a diminué de 0,5 point en mars et est 2,3 points en dessous de son niveau observé il y a un an. L'indicateur composite avancé pour l'**Allemagne** a diminué de 0,5 point en mars et son niveau est inférieur à celui d'il y a un an de 3,1 points. L'indicateur composite avancé pour l'**Italie** a diminué de 0,8 point en mars et est 4,6 points en dessous de son niveau observé un an auparavant.

L'indicateur composite avancé pour la **Chine** a augmenté de 0,1 point en mars 2008 mais est 1,6 point en dessous de son niveau observé il y a un an. L'indicateur composite avancé pour l'**Inde** a diminué de 1,3 point en février 2008 et est 1,6 point inférieur à son niveau observé en février 2007. L'indicateur composite avancé pour la **Fédération de Russie** a augmenté de 0,1 point en mars et son niveau est 3,2 points supérieur à celui enregistré il y a un an. En mars 2008, l'indicateur composite avancé pour le **Brésil** a baissé de 1,9 point et est inférieur de 1,4 point de son niveau observé il y a un an.

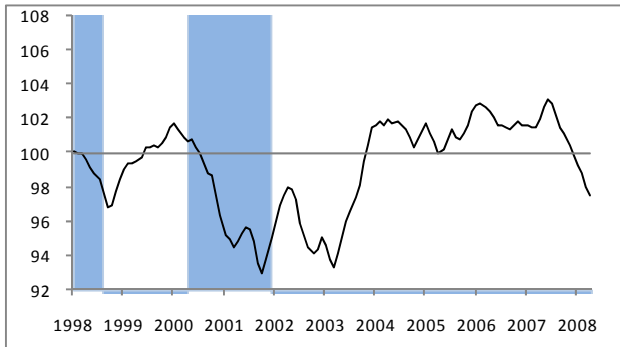
Ralentissement dans la zone OCDE



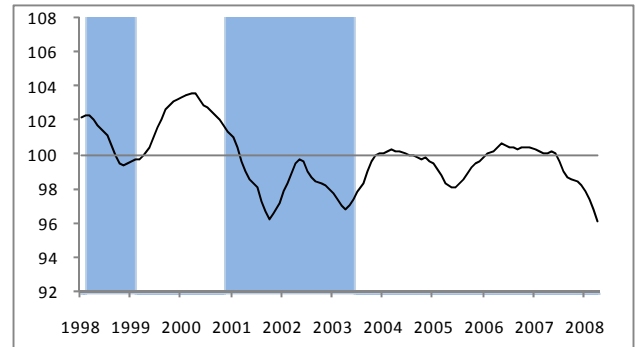
Infléchissement modéré en Chine



Ralentissement aux États-Unis

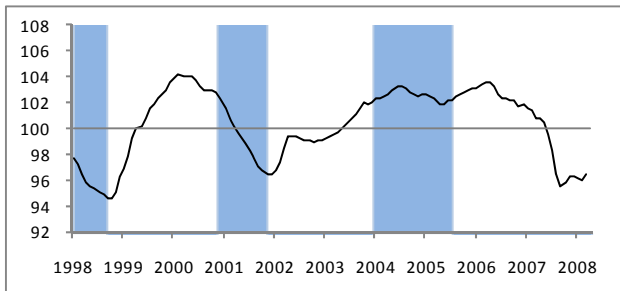


Ralentissement dans la zone euro

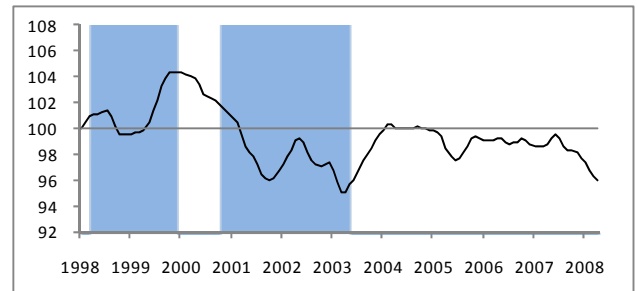


Les graphiques ci-dessus montrent les perspectives des cycles de croissance pour chaque pays, basé sur l'indicateur composite avancé qui peut signaler les points de retournement de l'activité économique approximativement six mois en avance. Les zones ombragées représentent les phases observées de ralentissement du cycle de croissance (mesurées d'un pic à un creux) dans la série de référence (représentant l'activité économique)

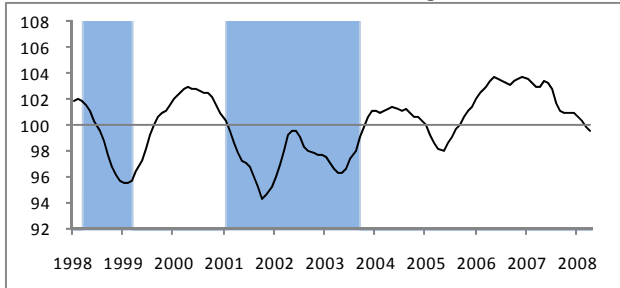
Ralentissement au Japon



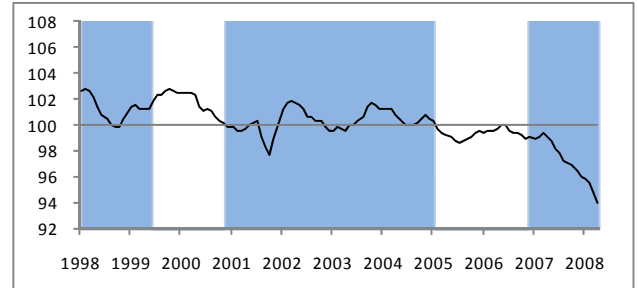
Ralentissement en France



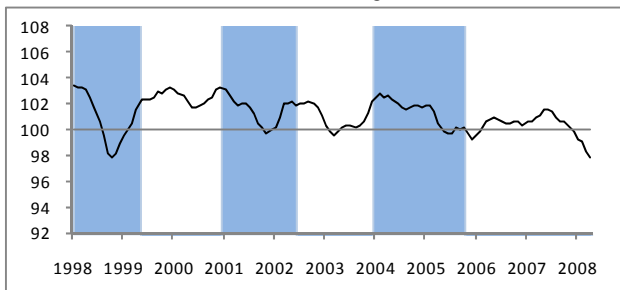
Ralentissement modéré en Allemagne



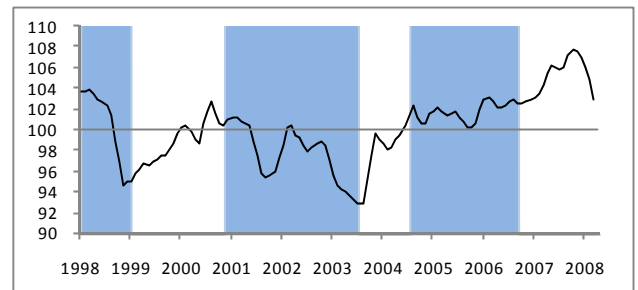
Ralentissement en Italie



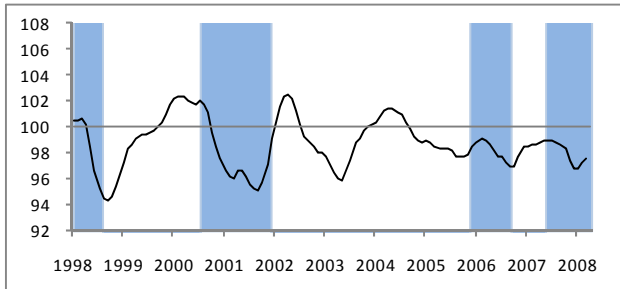
Ralentissement modéré au Royaume-Uni



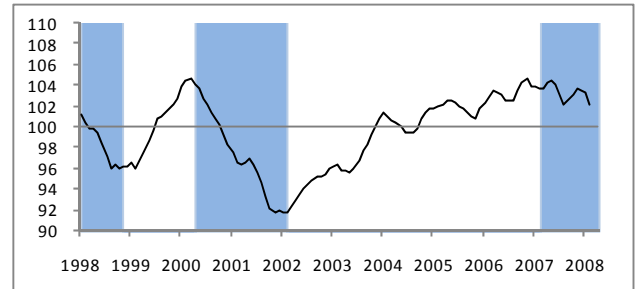
Infléchissement modéré au Brésil



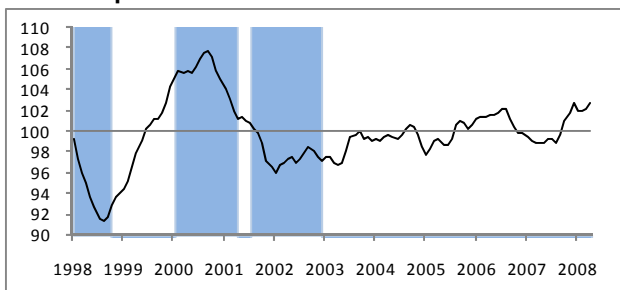
Ralentissement au Canada



Infléchissement modéré en Inde



Lente expansion en Fédération de Russie



Les graphiques ci-dessus montrent les perspectives des cycles de croissance pour chaque pays, basé sur l'indicateur composite avancé qui peut signaler les points de retournement de l'activité économique approximativement six mois en avance. Les zones ombragées représentent les phases observées de ralentissement du cycle de croissance (mesurées d'un pic à un creux) dans la série de référence (représentant l'activité économique).

Tableau 1: Indicateurs composites avancés

	Ratio par rapport à la tendance, amplitude ajustée					Variation par rapport au mois précédent					variation sur 12 mois (points)	Perspective du cycle de croissance**
	(moyenne de long term =100)					(points)						
	2007	2008				2007	2008				Dernier mois	
Nov	Déc	Jan	Fév	Mar	Nov	Déc	Jan	Fév	Mar			
Zone OCDE	99.3	99.0	98.8	98.6	98.1	-0.4	-0.3	-0.3	-0.2	-0.5	-3.2	ralentissement
Zone euro	98.5	98.2	97.9	97.5	96.8	-0.2	-0.3	-0.3	-0.4	-0.7	-3.3	ralentissement
Asie G5*	102.3	102.0	102.1	102.2	102.4	-0.1	-0.3	0.1	0.1	0.1	-1.7	infléchissement
G7	99.3	98.9	98.5	98.2	97.6	-0.4	-0.4	-0.4	-0.3	-0.5	-3.4	ralentissement
Canada	97.4	96.8	96.8	97.2	97.5	-0.9	-0.7	0.1	0.4	0.3	-1.1	ralentissement
France	98.1	97.6	97.3	96.8	96.3	-0.2	-0.4	-0.3	-0.6	-0.5	-2.3	ralentissement
Japon	96.3	96.3	96.2	96.0	96.4	0.5	0.0	-0.1	-0.2	0.4	-4.3	ralentissement
Allemagne	101.0	100.9	100.6	100.3	99.8	0.0	-0.1	-0.3	-0.3	-0.5	-3.1	ralentissement modéré
Italie	96.5	95.9	95.8	95.5	94.8	-0.5	-0.6	-0.1	-0.3	-0.8	-4.6	ralentissement
Royaume-Uni	100.1	99.8	99.3	99.0	98.3	-0.4	-0.3	-0.5	-0.3	-0.7	-2.6	ralentissement modéré
États-Unis	100.4	99.8	99.2	98.8	97.9	-0.7	-0.6	-0.6	-0.4	-0.9	-3.6	ralentissement
Brésil	107.6	106.9	106.0	104.9	103.0	-0.1	-0.7	-0.9	-1.1	-1.9	-1.4	infléchissement modéré
Chine	103.6	102.7	102.6	103.2	103.3	-0.8	-0.9	-0.1	0.6	0.1	-1.6	infléchissement modéré
Inde	103.8	103.6	103.5	102.2		0.5	-0.2	-0.2	-1.3		-1.6	infléchissement modéré
Russie	101.8	102.8	102.0	102.0	102.1	0.9	1.0	-0.8	0.0	0.1	3.2	lente expansion

* Chine, Inde, Indonésie, Japon et Corée.

** Les phases du cycle de croissance de l'indicateur composite avancé sont définies comme suit : expansion (augmentation au-dessus de 100), infléchissement (diminution au-dessus de 100), ralentissement (diminution en dessous de 100), reprise (augmentation en dessous de 100). Les données pour les indicateurs composites avancés sont disponibles pour 29 pays membres de l'OCDE et 6 OEDC économies non membres de l'OCDE à l'adresse internet suivante : http://stats.oecd.org/wbos/default.aspx?datasetcode=MEI_CLI

Tableau 2: Historique des performances des indicateurs composites avancés et les récents points de retournement de cycle de la série de référence

	Performance historique des indicateurs composites avancés				Dates des points de retournement confirmés dans la série de référence					
	Avance (+) / retard (-) au point de retournement				Dates annotées d'un (P) sont les points de retournements provisoires					
	Année de départ	médiane	moyenne	écart type	pic	creux	pic	creux	pic	creux
Zone OECD	1965	5	5	3.8	Août 2000	Déc 2001				
Zone euro	1965	6	7	8.4	Déc 2000			Mai 2003 P		
Asie G5*	1995	4	6	6.3	Août 2000	Fév 2002				
G7	1965	5	5	4.5	Déc 2000	Nov 2001				
Canada	1966	6	6	8.0	Août 2000	Déc 2001	Déc 2005	Sep 2006 P	Juin 2007 P	
France	1967	7	7	5.7	Nov 2000	Mai 2003				
Japon	1959	8	7	5.4	Déc 2000	Nov 2001	Jan 2004	Juil 2005 P		
Allemagne	1961	3	4	4.3	Fév 2001	Sep 2003 P				
Italie	1965	8	8	10.7	Déc 2000			Jan 2005 P	Déc 2006 P	
Royaume-Uni	1972	7	7	5.0	Jan 2001	Juin 2002	Jan 2004 P	Oct 2005 P		
États-Unis	1955	6	7	3.6	Mai 2000	Déc 2001				
Brésil	1979	4	5	4.5	Déc 2000	Juil 2003	Août 2004	Sep 2006 P		
Chine	1983	4	6	6.5	Juil 2000	Fév 2002				
Inde	1995	1	1	0.8	Mai 2000	Fév 2002			Mars 2007 P	
Russie	1994	10	7	9.3	Août 2001	Déc 2002				

* Chine, Inde, Indonésie, Japon et Corée.

P= provisoire (voir les notes méthodologiques à la page suivante)

NOTES MÉTHODOLOGIQUES

Les Indicateurs Composites Avancés de l'OCDE sont conçus pour signaler à l'avance les points de retournement (pics et creux) entre les phases d'expansion et de ralentissement de l'activité économique. L'indicateur composite avancé est un outil qui doit être utilisé avec précaution. Bien qu'il ait une moyenne de long terme = 100, l'indicateur composite avancé fournit des informations qualitatives sur les évolutions économiques à court terme plutôt que des mesures quantitatives. Par conséquent, le message principal des mouvements de l'indicateur composite avancé à travers le temps est dans la direction vers le haut ou vers le bas de ses mouvements dans le cycle de croissance, dont les phases cycliques sont définies comme suit : expansion – l'indicateur composite avancé augmente et est au-dessus de 100; infléchissement – l'indicateur composite avancé diminue et est au-dessus de 100; ralentissement – l'indicateur composite avancé décroît et est en dessous de 100; reprise – l'indicateur composite avancé augmente mais est en dessous de 100.

Les indicateurs composites avancés résultent de l'agrégation de séries temporelles qui résument l'information contenue dans un nombre d'indicateurs économiques à court terme clés supposés être liés au PIB. Ils sont calculés à l'aide d'une version modifiée de la méthode développée par le US National Bureau of Economic Research. Le système des indicateurs composites avancés regroupe des séries composantes provenant d'un vaste ensemble d'indicateurs économiques, sélectionnés grâce à leur propriété commune d'indication sur les mouvements futurs de l'activité économique (224 au total, 5 à 10 par pays).

Les points de retournement cycliques sont directement capturés par la forme (amplitude ajustée) « sans la tendance » ou « ratio par rapport à la tendance » de l'indicateur composite avancé, calculé à partir des séries composantes dont la composante « tendance » a été enlevée. La variation mensuelle (en point) de l'indicateur composite avancé fournit une information sur les mouvements à court terme alors que la variation sur 12 mois (même mois l'année précédente, en point) donne une information sur la tendance à court terme (tableau 1). En pratique, les points de retournement de la production industrielle ou du PIB ont été détectés environ six mois (en moyenne) après les signaux des points de retournement observés sur les indicateurs composites avancés. La performance historique (avance/retard aux points de retournement) des indicateurs composites avancés pour chaque pays et zone est répertoriée dans le tableau 2.

En général, l'indice mensuel de production industrielle (IPI) couvrant tous les secteurs de l'industrie est utilisé comme série de référence comme approximation du PIB trimestriel, car les points de retournement de l'IPI ont coïncidé avec ceux du PIB pour la plupart des pays de l'OCDE. Les points de retournement récents confirmés de la série de référence sont affichés dans le tableau 2, où les plus récents sont annotés d'un P pour « provisoire » jusqu'à ce qu'ils soient confirmés par ceux du PIB trimestriel. Ceci est fait afin d'assurer une cohérence entre la chronologie de référence finale et le PIB.

Les séries temporelles et l'information méthodologique sur les *indicateurs composites avancés de l'OCDE (CLI)*, sur les *indicateurs de confiance standardisés des entreprises et des consommateurs*, sur les *indicateurs des enquêtes de conjonctures auprès des entreprises par secteur* et sur les *indicateurs des enquêtes d'opinion auprès des consommateurs* sont disponibles dans la base de données de l'OCDE sur l'analyse des cycles de conjoncture sur le site Internet de l'OCDE à l'adresse suivante : <http://stats.oecd.org/mei/default.asp?rev=2>

La **zone OCDE** couvre les 29 pays suivants : Australie, Autriche, Belgique, Canada, Corée, Danemark, Finlande, France, Allemagne, Grèce, Hongrie, Irlande, Italie, Japon, Luxembourg, Mexique, Pays-Bas, Norvège, Nouvelle-Zélande, Pologne, Portugal, République slovaque, République tchèque, Espagne, Suède, Suisse, Turquie, Royaume-Uni et États-Unis.

La **zone G7** couvre l'Allemagne, le Canada, les États-Unis, la France, l'Italie, le Japon et le Royaume-Uni.

La **zone euro** (comprends seulement les pays de la zone Euro membres de l'OCDE) couvre les 12 pays suivants : Autriche, Belgique, Finlande, France, Allemagne, Grèce, Italie, Irlande, Luxembourg, Pays-Bas, Portugal et Espagne

La **zone Asie des cinq grands (G5)** couvre la Chine, l'Inde, l'Indonésie, le Japon et la Corée.

Ce communiqué de presse peut être trouvé sur le site de l'OCDE à l'adresse suivante [OECD Internet Site](#)

Contacts:

Pour plus d'information, les journalistes sont invités à contacter la Division des Relations avec les Médias de l'OCDE au (33) 1 45 24 97 00 ou à l'adresse électronique news.contact@oecd.org.

Pour toute question technique, veuillez contacter stat.contact@oecd.org

Prochain communiqué de presse: 6 juin 2008