

Estadísticas tributarias en América Latina

1990 - 2010



EL SALVADOR

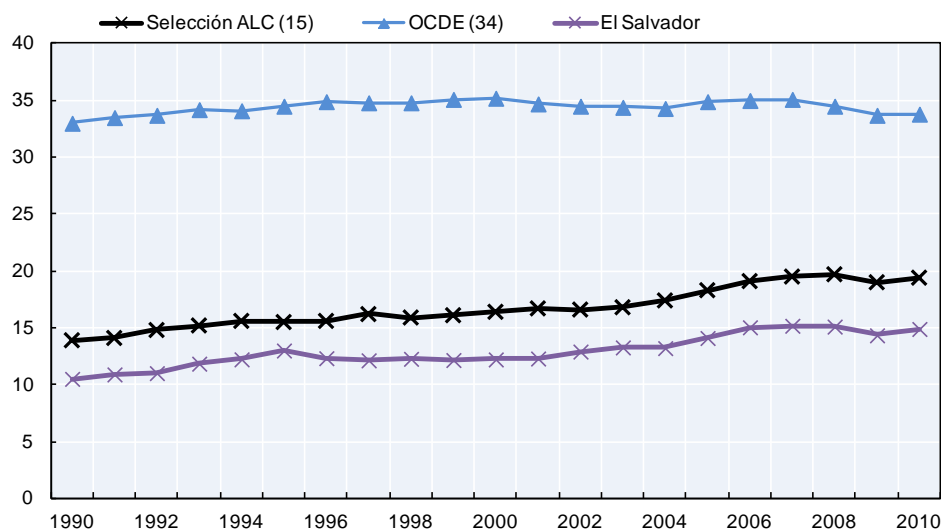
El Salvador ha experimentado un aumento sostenido en la recaudación tributaria durante el período 1990-2010, tan sólo interrumpido por el efecto de la crisis financiera global.

Pese a esto, es el país de América Latina que presenta el tercer nivel de presión tributaria más bajo durante este período.

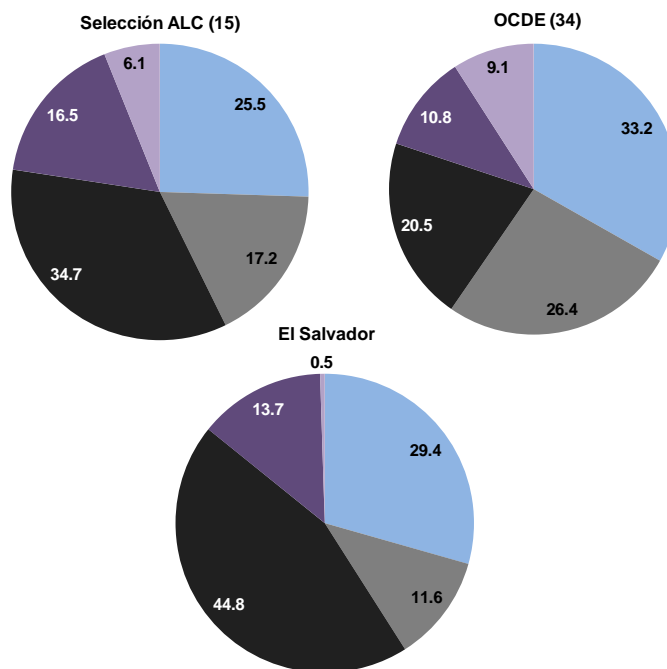
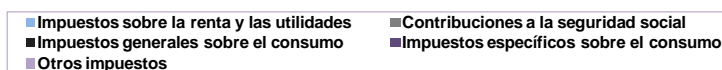
El país se encuentra en un proceso de fortalecimiento de la administración tributaria implementando un amplio conjunto de reformas, que ayudarán al aumento de los ingresos tributarios.

La estructura impositiva está fuertemente influenciada por la recaudación de impuestos indirectos. Con la excepción del año 1990, la recaudación de este tipo de impuestos supera el 55% de la recaudación total, manteniendo un nivel mayor que el promedio en la región.

Recaudación tributaria total como porcentaje de PIB en El Salvador, América Latina y la OCDE (1990-2010)



Estructuras impositivas en El Salvador, América Latina y la OCDE (2010)



Evolución de la presión tributaria

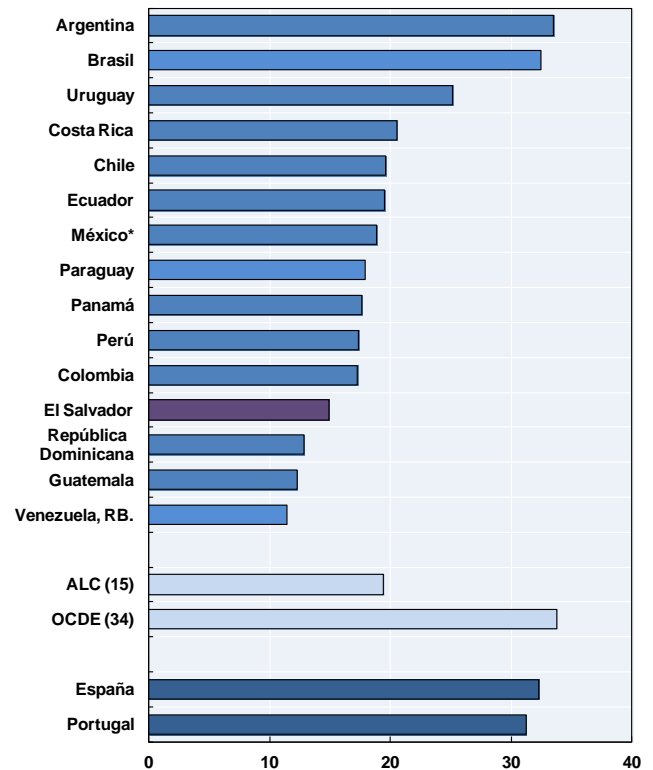
En El Salvador los ingresos tributarios como porcentaje del producto interno bruto (PIB) han aumentado considerablemente en las últimas dos décadas (4.4 puntos porcentuales). Este aumento es menor que el promedio registrado en América Latina¹, donde esta tendencia se ha intensificado durante estas 2 últimas décadas. No obstante, se ha estrechado la brecha existente con los países de la OCDE, aunque aún quedan amplios espacios para avanzar en este sentido.

La presión tributaria alcanzaba el 10.5% del PIB en el año 1990, y para mediados de esa década alcanzaba un 13% del PIB. No obstante, en los años siguientes la presión tributaria sufre una retracción registrando en el año 2000 un nivel de 12% PIB. Desde entonces ha presentado una tendencia alcista tan sólo interrumpida por el efecto de la crisis financiera global, alcanzando así en 2010 un nivel de 15% del PIB. Durante el año 2009 se aprobaron una cantidad considerable de reformas que tienen como objetivo fortalecer la administración tributaria del país y en consecuencia aumentar la recaudación tributaria.

¹ Representa un grupo seleccionado de 15 países de América Latina: Argentina, Brasil, Chile, Colombia, Costa Rica, República Dominicana, Ecuador, El Salvador, Guatemala, México, Panamá, Paraguay, Perú, Uruguay y Venezuela. Chile y México son también parte del grupo OCDE (34).

Recaudación tributaria total como porcentaje del PIB

(2010)



Estructura impositiva actual y su evolución

El incremento de la presión tributaria en El Salvador durante el período 1990-2010 estuvo acompañado de cambios en la estructura impositiva; es decir, se generaron variaciones en la participación de los diferentes impuestos que componen la recaudación total.

Considerando el período 1990-2010, tanto la recaudación por impuestos directos como indirectos aumentaron su participación relativa en la recaudación total.

No obstante, es la tributación directa la que registra el mayor aumento alcanzando el año 2010 una participación del 29% del total de ingresos, 3 puntos porcentuales por encima del promedio de América Latina. Por otra parte, la tributación indirecta sobrepasa el 55%, pero se sitúa 3 puntos porcentuales por debajo del promedio de la región. En particular, fueron las contribuciones a la seguridad social las que registraron un retroceso en la participación en el ingreso total, disminuyendo 1.8 puntos porcentuales.

En el 2010, el mayor peso de la recaudación cae sobre la imposición indirecta, representando un 58% de la misma. Siguiendo la tendencia de América Latina, la estructura de los impuestos sobre bienes y servicios

cambió considerablemente en las dos últimas décadas, registrando una caída alrededor de 10 puntos porcentuales de la participación relativa de los impuestos específicos; más que compensada con un aumento de 18.7 puntos porcentuales de los impuestos generales sobre bienes y servicios.

Por otra parte, la importancia relativa de los impuestos sobre la renta y utilidades en la recaudación total evidenció un comportamiento alcista entre los años 1990 y 2010, alcanzando este último año el 29.4% del total de ingresos tributarios, posicionándose en un nivel por encima del promedio de la región y muy cercano al promedio de los países de la OCDE.

Comparación selectiva de ingresos tributarios

	1990			2010		
	El Salvador	ALC	OECD	El Salvador	ALC	OECD
Recaudación total (%PIB)	10.5	13.9	33.0	14.9	19.4	33.8
Imp. s/ bienes y servicios	5.4 (51.3)	7.1 (53.0)	10.4 (33.0)	8.7 (58.5)	9.9 (52.1)	11.0 (33.1)
- <i>Impuestos generales</i> <i>(IVA e imp. s/ las ventas)</i>	2.8 (26.2)	3.3 (21.6)	5.9 (18.1)	6.7 (44.8)	6.7 (34.7)	6.9 (20.5)
- <i>Imp. Específicos</i>	2.6 (25.0)	3.5 (29.9)	4.1 (13.2)	2.0 (13.7)	3.0 (16.5)	3.5 (10.8)
Imp. s/ rentas y utilidades	2.0 (18.9)	3.2 (21.9)	12.5 (37.1)	4.4 (29.4)	4.8 (25.5)	11.3 (33.2)
Contribuciones de la Seguridad Social	14.0 (13.3)	2.5 (16.2)	7.6 (22)	1.7 (11.6)	3.6 (17.2)	9.1 (26.4)
Imp. s/ la propiedad	0.5 (5.1)	0.7 (4.5)	1.8 (5.7)	0.1 (0.5)	0.8 (3.5)	1.8 (5.4)

Datos entre paréntesis en % de recaudación total



La segunda edición de las **Estadísticas tributarias en América Latina** incluye los siguientes países:

- Argentina
- Brasil
- Chile
- Colombia
- Costa Rica
- República Dominicana
- Ecuador
- El Salvador
- Guatemala
- México
- Panamá
- Paraguay
- Perú
- Uruguay
- Venezuela

Estadísticas tributarias en América Latina es una publicación conjunta del CIAT (Centro Inter-Americano de Administraciones Tributarias), la CEPAL (Comisión Económica para América Latina y el Caribe) y la OCDE (Organización para la Cooperación y el Desarrollo Económico).

Este informe, que ha sido preparado con la misma metodología de **Estadísticas tributarias** utilizada por la OCDE, brinda información detallada sobre el desempeño fiscal de los países, tanto desde un punto de vista estático como dinámico (en el tiempo). Permite asimismo la comparación con otros países de América Latina y el Caribe (ALC) y de la OCDE. Como resultado, esta publicación ofrece a los funcionarios de política tributaria de la región ALC una información esencial para poder tomar decisiones sobre la política tributaria; en particular, sobre el **tamaño total de la presión tributaria, la participación de los distintos impuestos en la estructura impositiva, el establecimiento de las tasas de los impuestos y de sus umbrales individuales, y la atribución de impuestos por nivel de gobierno.**

Este trabajo es parte de la **Iniciativa Fiscal LAC** de la OCDE, cuyo objetivo es mejorar las políticas tributarias y de gasto público para apoyar un mayor crecimiento económico y una distribución del ingreso más justa en la región ALC.

Esta publicación ha sido financiada con el apoyo de la Agencia Española de Cooperación Internacional para El Desarrollo (AECID) y la Fundación Internacional para Iberoamérica de Administración y Políticas Públicas (FIIAPP).

Información adicional sobre **Estadísticas tributarias en América Latina** y la Iniciativa Fiscal LAC puede ser obtenida en www.latameconomy.org/en/lac-fiscal-initiative/revenue-statistics-in-latin-america y www.oecd.org/tax/lacfiscal

Los datos utilizados en las notas de cada país están disponibles en: www.oecd.org/ctp/globalrelationsintaxation/RevenueStatsCountryNotes2012.htm