

Estadísticas tributarias en América Latina

1990 - 2010



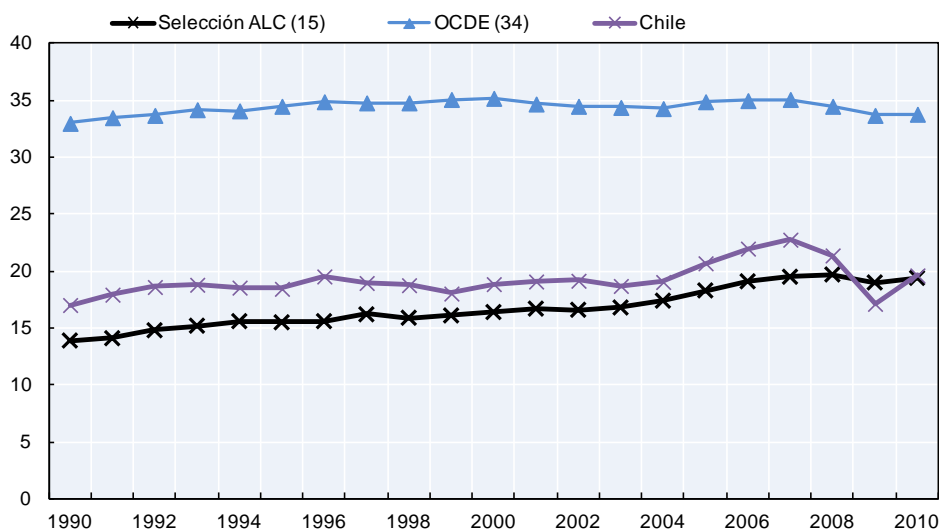
CHILE

Los ingresos tributarios en Chile se encuentran significativamente por debajo del promedio de la OCDE, aunque a niveles similares al promedio de América Latina.

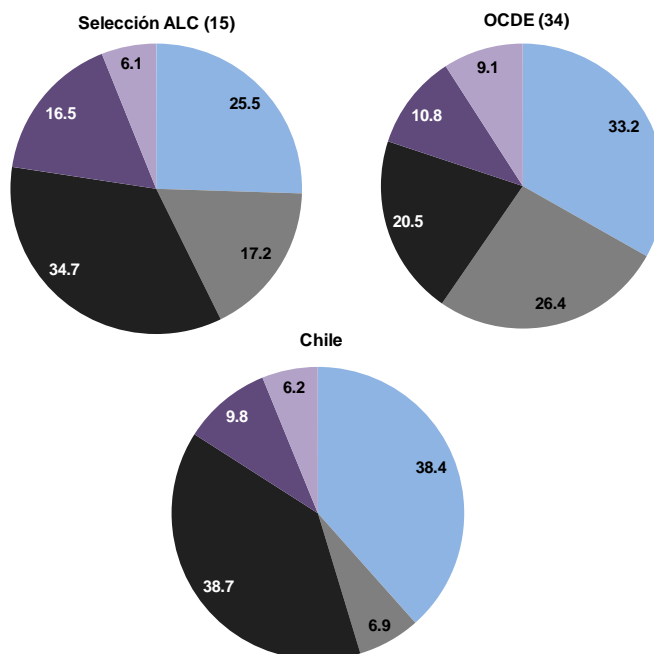
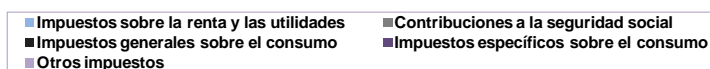
La progresividad potencial del sistema tributario Chileno se ve reducida por la combinación de una mayor importancia relativa de los impuestos indirectos y la existencia de exenciones tributarias regresivas.

La reciente reforma tributaria intenta elevar los recursos tributarios para financiar un mayor gasto educativo.

Recaudación tributaria total como porcentaje de PIB en Chile, América Latina y la OCDE (1990-2010)



Estructuras impositivas en Chile, América Latina y la OCDE (2010)



Evolución de la presión tributaria

En Chile la presión tributaria, es decir los ingresos tributarios como porcentaje del PIB, ha mantenido una tendencia ligeramente al alza en las dos últimas décadas, pasando de niveles del 17% en 1990 hasta el 19.6% en 2010. Esta cifra se sitúa ligeramente por encima de la media de América Latina¹ que para el 2010 alcanza un 19.4%. Este indicador ha mantenido un ritmo de crecimiento similar al de la región, situándose generalmente en torno a tres puntos porcentuales por encima de la misma. Este crecimiento se deriva fundamentalmente de unas condiciones macroeconómicas favorables y de reformas en los regímenes fiscales y administraciones tributarias.

Durante el período 2003-2007 se observa una expansión considerable de la presión tributaria, principalmente gracias al aumento de los precios internacionales del cobre. Así, los ingresos tributarios como porcentaje del PIB pasan de un 18.7% en 2003 a un 22.8% en 2007. La llegada de la crisis financiera global interrumpió esta tendencia, y en 2009 la recaudación tributaria experimentó una fuerte caída a 17.1%. Los datos para 2010 muestran de nuevo una recuperación de la recaudación, que vuelve a niveles por encima de la media en América Latina.

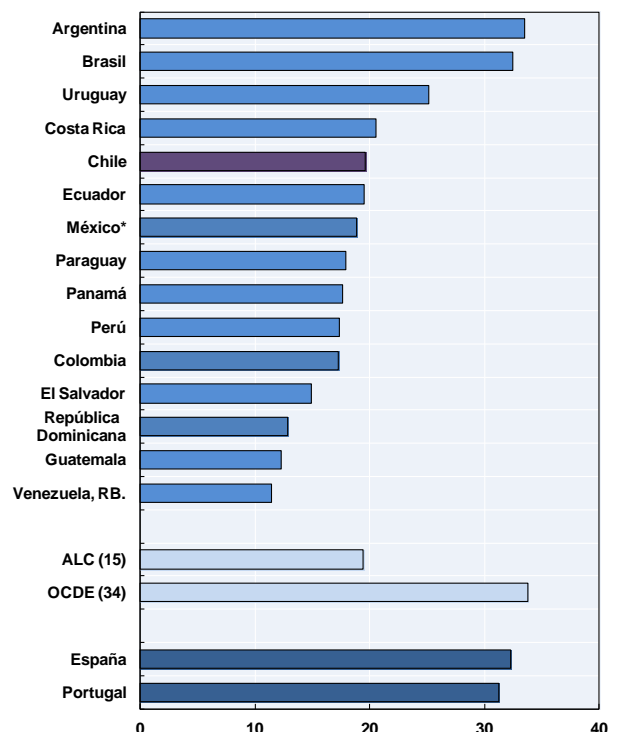
Estructura impositiva actual y su evolución

La estructura impositiva – la composición por tipo de impuesto de la recaudación, en Chile se diferencia en varios aspectos del promedio de la OCDE y también de América Latina. Por ejemplo, las contribuciones a la seguridad social representan una fracción del total de la recaudación significativamente menor en Chile (6.9%), en comparación con la OCDE (26.4%) y la región (17.2%). Esto se debe básicamente a que el sistema previsional Chileno es principalmente privado de capitalización individual y por lo tanto los aportes a los fondos de pensiones no forman parte de los ingresos tributarios.

Asimismo, la estructura tributaria se caracteriza por un papel importante de los impuestos sobre la renta que

han venido aumentando paulatinamente en las dos últimas décadas. Así, los ingresos derivados de impuestos sobre la renta alcanzan en Chile un 38.4% del total, frente al 25.5% de media en América Latina, y el 33.2% en la OCDE. A su vez, en términos del PIB, los impuestos sobre rentas y utilidades en Chile han aumentado de un 4.0% del PIB en 1990 a 7.5% del PIB en 2010, lo que representa casi todo el incremento en la recaudación total en el período. Detrás del aumento en la participación de los impuestos sobre beneficios empresariales, destaca el aumento del precio del cobre y la introducción en 2005 de un impuesto a las explotaciones mineras, de hasta el 5% (14% en 2010) de los beneficios, dependiendo del volumen de ventas. Durante 2007 y 2008, una nueva ley estableció la posibilidad de devolver este impuesto a los inversores extranjeros en las industrias mineras que en sus contratos de explotación disfrutaban de cláusulas que revocasen la posibilidad de cambios en los gravámenes soportados.

Recaudación tributaria total como porcentaje del PIB (2010)



* En los datos de CEPAL y CIAT, los derechos sobre la producción de hidrocarburos son tratados como ingresos no tributarios

¹ Representa un grupo seleccionado de 15 países de América Latina: Argentina, Brasil, Chile, Colombia, Costa Rica, República Dominicana, Ecuador, El Salvador, Guatemala, México, Panamá, Paraguay, Perú, Uruguay y Venezuela. Chile y México son también parte del grupo OCDE (34).

Sin embargo, el mayor peso de la recaudación en Chile ha recaído históricamente en los impuestos indirectos, que han representado una fracción substancialmente mayor no sólo en comparación a la OCDE, sino también de manera general a América Latina. A pesar de su ligera disminución entre 1990 y 2010, los impuestos sobre bienes y servicios representaban más de la mitad de los ingresos tributarios en Chile en 2010, en contraste a niveles del 33% en la OCDE. Esta mayor importancia relativa de la imposición indirecta ha estado acompañada de cambios considerables en su composición.

En particular, se observa un ligero aumento del peso del IVA y una disminución significativa de la importancia de los impuestos específicos, reflejando esta última la reducción substancial de los impuestos sobre el comercio internacional durante este período.

Por otra parte, en comparación a la OCDE destaca también la escasa importancia de los impuestos sobre la propiedad en la recaudación total en Chile (3.6% frente al 5.4% en la OCDE), así como una reducción de la misma en el período 1990-2010 (casi 3 puntos porcentuales).

Comparación selectiva de ingresos tributarios

	1990			2010		
	Chile	ALC	OCDE	Chile	ALC	OCDE
Recaudación total (%PIB)	17.0	13.9	33.0	19.6	19.4	33.8
Imp. s/ bienes y servicios	10.7 (62.9)	7.1 (53.0)	10.4 (33.0)	10.1 (51.3)	9.9 (52.1)	11.0 (33.1)
- <i>Impuestos generales</i> <i>(IVA e imp. s/ las ventas)</i>	6.4 (37.4)	3.3 (21.6)	5.9 (18.1)	7.6 (38.7)	6.7 (34.7)	6.9 (20.5)
- <i>Imp. Específicos</i>	3.9 (23.0)	3.5 (29.9)	4.1 (13.2)	1.9 (9.8)	3.0 (16.5)	3.5 (10.8)
Imp. s/ rentas y utilidades	4.0 (23.2)	3.2 (21.9)	12.5 (37.1)	7.5 (38.4)	4.8 (25.5)	11.3 (33.2)
Contribuciones de la Seguridad Social	1.5 (9.0)	2.5 (16.2)	7.6 (22)	1.4 (6.9)	3.6 (17.2)	9.1 (26.4)
Imp. s/ la propiedad	1.0 (6.2)	0.7 (4.5)	1.8 (5.7)	0.7 (3.6)	0.8 (3.5)	1.8 (5.4)

Datos entre paréntesis en % de recaudación total



La segunda edición de las **Estadísticas tributarias en América Latina** incluye los siguientes países:

- Argentina
- Brasil
- Chile
- Colombia
- Costa Rica
- República Dominicana
- Ecuador
- El Salvador
- Guatemala
- México
- Panamá
- Paraguay
- Perú
- Uruguay
- Venezuela

Estadísticas tributarias en América Latina es una publicación conjunta del CIAT (Centro Inter-Americano de Administraciones Tributarias), la CEPAL (Comisión Económica para América Latina y el Caribe) y la OCDE (Organización para la Cooperación y el Desarrollo Económico).

Este informe, que ha sido preparado con la misma metodología de **Estadísticas tributarias** utilizada por la OCDE, brinda información detallada sobre el desempeño fiscal de los países, tanto desde un punto de vista estático como dinámico (en el tiempo). Permite asimismo la comparación con otros países de América Latina y el Caribe (ALC) y de la OCDE. Como resultado, esta publicación ofrece a los funcionarios de política tributaria de la región ALC una información esencial para poder tomar decisiones sobre la política tributaria; en particular, sobre el **tamaño total de la presión tributaria, la participación de los distintos impuestos en la estructura impositiva, el establecimiento de las tasas de los impuestos y de sus umbrales individuales, y la atribución de impuestos por nivel de gobierno.**

Este trabajo es parte de la **Iniciativa Fiscal LAC** de la OCDE, cuyo objetivo es mejorar las políticas tributarias y de gasto público para apoyar un mayor crecimiento económico y una distribución del ingreso más justa en la región ALC.

Esta publicación ha sido financiada con el apoyo de la Agencia Española de Cooperación Internacional para El Desarrollo (AECID) y la Fundación Internacional para Iberoamérica de Administración y Políticas Públicas (FIIAPP).

Información adicional sobre **Estadísticas tributarias en América Latina** y la Iniciativa Fiscal LAC puede ser obtenida en www.latameconomy.org/en/lac-fiscal-initiative/revenue-statistics-in-latin-america y www.oecd.org/tax/lacfiscal

Los datos utilizados en las notas de cada país están disponibles en: www.oecd.org/ctp/globalrelationsintaxation/RevenueStatsCountryNotes2012.htm